

Rapport nr **2010:2**

7 juli 2010

# **Uppföljning av prognosarbetet 2009**

**Ekonomi- och styrningskontoret**

Charlotte Jansson, tel: 011 - 15 19 62

[planeringochstatistik@norrkoping.se](mailto:planeringochstatistik@norrkoping.se)



## Innehållsförteckning

Innehållsförteckning.....	3
Sammanfattning.....	4
Inledning.....	5
Förutsättningar och antaganden i beräkningarna.....	5
Kommuntotal.....	6
Antal födda och antal döda.....	7
In- och utflyttningar.....	7
Resultat per åldersgrupp.....	8
Mer om flyttningar.....	9
Underskattning av åldersgruppen 19 – 29 år.....	9
Delområdesprognos.....	10
Utbildningsområden och verksamhetsspår.....	11
Äldreomsorgsområden.....	12
Stadsdelar och delområden på landsbygden.....	12
Osäkerhet i beräkningarna.....	13
Källförteckning.....	13
Tabellbilaga.....	14
Publicerade rapporter i serien Norrköpingsfakta.....	16

## Sammanfattning

Denna rapport är en kort redovisning av uppföljningen av prognosarbetet år 2009.

Som stöd i planeringsarbetet görs varje år beräkningar av den framtida folkmängden. I maj 2009 gjordes den officiella befolkningsprognosen för kommunen totalt och på delområdesnivå. Som ett stöd i kommunens budgetarbete gjordes också en folkmängdsberäkning för kommunen totalt i februari månad. Folkmängdsberäkningen bygger på föregående års befolkningsprognos justerad med utfallet det första prognosåret.

Folkmängden den 31 december 2009 var 129 254 personer, vilket var en ökning med 1 194 personer under året. Norrköpings folkmängd har ökat varje år sedan år 2001.

Befolkningsprognosen underskattade folkmängden med 309 personer, vilket är -0,2 procent av den faktiska folkmängden.

Delar man upp befolkningsförändringen i de fyra förändringsfaktorerna antal föda, antal döda, antal inflyttare och antal utflyttare, så förklaras underskattningen till en relativt stor del av en underskattning av antal födda barn. Antalet underskattades med 141 stycken.

Antalet utflyttade norrköpingsbor skattades väl, medan antagandet om antal inflyttare underskattades med knappt 250 personer.

En uppdelning på åldersgrupper av resultatet visar att det, förutom antalet nollåringar, var åldersgruppen 19 - 29 år som underskattades i prognosen. Dels beroende på för lågt antagande av antal inflyttare, dels på grund av de antagna åldersfördelningarna för in- och utflyttare.

Historiska faktiska uppgifter används som indata i prognosen tillsammans med antaganden som bygger på flera källor. En av dessa källor är den riksprognos som görs av Statistiska centralbyrån.

Resultatet från uppföljningen används som del av underlaget i arbetet med den nya befolkningsprognosen våren 2010.

## Inledning

Som stöd i planeringsarbetet görs varje år beräkningar av den framtida folkmängden. Resultatet av beräkningarna ligger till grund för de volymkattningar som görs inom olika verksamheter. Volymkattningarna kompletteras med ytterligare antaganden av respektive verksamhet. Exempelvis så kompletteras volymkattningen av totala antalet barn med antaganden om bland annat servicegrad i förskola och andel i fristående verksamhet. Inom äldreomsorgsområdet görs bland annat uppskattningar av behov av service i olika åldersgrupper.

I maj varje år görs den officiella befolkningsprognosen för kommunen totalt och på delområdesnivå. De antaganden som görs i prognosarbetet grundar sig på flera olika källor. Dels är det den faktiska utvecklingen under de senaste åren, dels förändringar som medför befolkningsförändringar man vet, eller antar, kommer att inträffa i framtiden. Grundmaterialet till de faktiska uppgifterna kommer till stor del från Statistiska centralbyrån (SCB), men även från kommunens eget befolkningsregister Kommuninvånardata (KID).

Prognosunderlaget från SCB avser åldersfördelningarna för in- och utflyttning, fruktsamhet samt dödlighet till och med det senaste årsskiftet. Underlaget för att göra en prognos för kommunen som helhet levereras i februari – mars och beräkningar av totalprognosen gör så snart underlaget har levererats.

Befolkningsprognosen görs även för delområden under perioden maj-juni, efter det att prognosunderlaget för delområdesprognosen har levererats.

Beräkningarna av befolkningsutvecklingen avser folkmängden den 31 december respektive år. Delområdesprognosen kan redovisas för olika geografiska områden, till exempel stadsdelar, utbildningsområden, äldreomsorgsområden. Beräkningarna görs för tio år framåt, men det som framför allt används är uppgifterna fem år framåt i tiden, eftersom osäkerheten i prognosen ökar för tidpunkter som ligger långt fram i tiden. Perspektivet tio år benämns som en utblick tio år framåt i tiden.

## Förutsättningar och antaganden i beräkningarna

I rapporten om befolkningsprognosen som publicerades under 2009 redovisas förutsättningar och antaganden. Rapporten heter:

- Norrköpingsfakta 2009:3 Befolkningsprognos 2009 – 2013 med utblick mot år 2018

## Kommuntotal

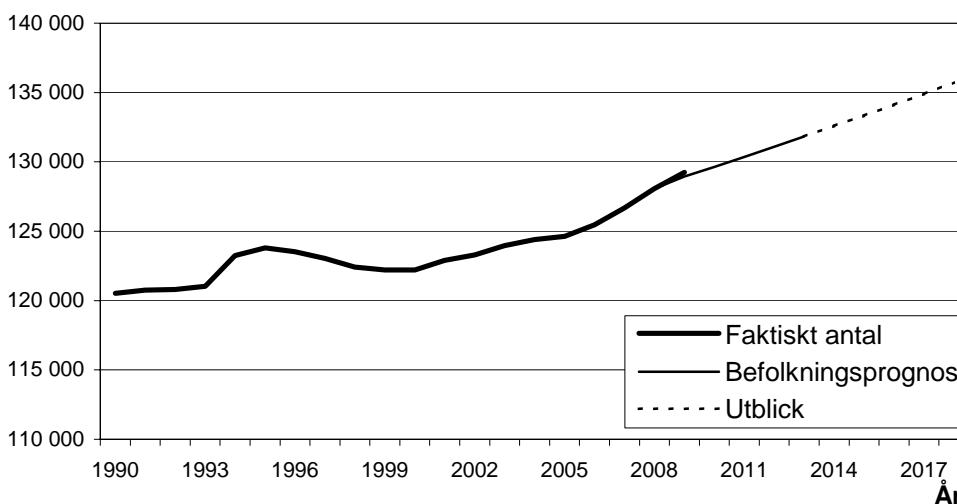
Norrköpings folkmängd den 31 december 2009 var enligt Statistiska centralbyråns (SCB:s) officiella siffror 129 254 personer och den högsta folkmängden i Norrköping vid ett årsskifte någonsin. Det innebar en ökning av invånarantalet med 1 194 personer under 2009, vilket berodde både på ökat antal födda barn och att fler flyttade till Norrköping än det var som flyttade från kommunen.

Befolkningsprognosen som gjordes år 2009 gav en underskattning av folkmängden den 31 december 2009 med 309 personer, vilket är -0,2 procent av den faktiska folkmängden.

Diagrammet nedan visar den faktiska befolkningsutvecklingen i Norrköping under åren 1990-2009 samt den framtida befolkningsutvecklingen i Norrköping enligt den prognos som gjorde år 2009. Observera att skalan på y-axeln inte börjar på 0.

### Befolkningsutveckling i Norrköping 1990 - 2009, samt prognos 2009 - 2018

#### Folkmängd



Källa: Statistiska centralbyrån (faktiskt antal åren 1990 – 2009), ekonomi- och styrningskontoret, Norrköpings kommun (befolkningsprognos och utblick åren 2009 – 2018)

Not: y-axeln börjar inte på värdet noll.

I prognosmodellen för beräkningen av befolkningsprognosen görs antaganden för de fyra olika förändringsvariablerna: antal födda barn per kvinna, antal döda, antal inflyttare och antal utflyttare per kön. Antagandena görs dels för förändringar i absoluta tal, men också för köns- och åldersfördelningar.

Tabellen nedan redovisar uppgifter för år 2009, fördelat på de fyra förändringsvariablerna för faktiskt antal samt för befolkningsprognosen.

## Faktisk folkmängd och befolkningsförändringar i Norrköping år 2009 samt resultat från befolkningsprognosen för år 2009

	Antal år 2009 enligt befolkningsprognosen 2009	Faktiskt antal år 2009	Skillnad mellan befolkningsprognos och faktiskt antal
Antal födda	1 496	1 637	-141
Antal döda	1 310	1 360	-50
Födelsenetto	186	277	-91
Antal inflyttare	5 400	5 649	-249
Antal utflyttare	4 700	4 720	-20
Flyttningsnetto	700	929	-229
Folkökning	885	1 194	-309
Folkmängd den 31 december 2009	128 945	129 254	-309

Källa: Statistiska centralbyrån (faktiskt antal), ekonomi- och styrningskontoret, Norrköpings kommun (övrigt)

Not: Summan av förändringsvariablerna blir inte den redovisade, faktiska folkökningen i tabellen ovan. Anledningen till detta, för faktisk folkmängd, är att befolkningsförändringar som skett år 2008, men inte rapporterats förrän år 2009, inte tas med vid redovisningen av förändringsvariablerna. Dock påverkar dessa förändringar folkmängden år 2009. För befolkningsprognosens del handlar det om avrundningsfel.

### Antal födda och antal döda

Antalet födda barn underskattades med 141 barn i befolkningsprognosen. Antalet döda underskattades med 50 personer. Det gav sammantaget ett födelsenetto som underskattades med 91 personer.

I prognosen som gjordes i början av 2009 antogs att antalet födda barn per kvinna skulle minska under prognosperioden. Det är i linje med Statistiska centralbyråns (SCB:s) riksprognos där man antog att ökningen av fruktsamhetstalet (antal födda barn per kvinna) skulle avstanna för att sedan minska under åren framöver. Detta skedde inte utan fruktsamhetstalet fortsatte öka och antalet födda barn översteg respektive prognos antal för första prognosåret, 2009.

I efterhand kan man konstatera att Norrköping hade ett högre fruktsamhetstal än riket år 2009. I en jämförelse med år 2008 så ökade antalet födda barn per kvinna mer i Norrköping än det gjorde i riket som helhet. Fruktsamhetstalet för Norrköping var år 2009 2,02 barn per kvinna, motsvarande tal för riket var 1,94. Även år 2008 var fruktsamhetstalet högre i Norrköping än i riket, däremot var förhållandet det motsatta under flera år innan.

Fruktsamhetstalet anger hur många barn en kvinna i fruktsam ålder kommer att föda om fruktsamhetstalet skulle råda.

### In- och utflyttningar

Flyttnettot, det vill säga antalet inflyttare minus antalet utflyttare, underskattades med 229 personer. Antalet utflyttare skattades väl i prognosen,

skillnaden var 20 personer. Antalet inflyttare underskattades med 249 personer. Se uppgifter i tabellen ovan.

Antalet flyttningar över kommungräns minskade mellan år 2008 och 2009. 6 008 personer flyttade till Norrköping år 2008, år 2009 var motsvarande antal 5 649 personer. Antalet utflyttare från kommunen år 2008 var 4 866 personer, år 2009 var antalet 4 720 personer.

I prognosen 2009 antogs att antalet flyttningar skulle minska, vilket det gjorde, men antagandet om nedgång i antalet inflyttningar var för stort.

Folkökningen på 1 194 personer under år 2009 beror till största delen på positivt flyttnetto, +929 personer. Det vill säga 929 fler personer flyttade in till kommunen än antalet som flyttade från kommunen under år 2009. Flyttnettot kan delas upp på olika flyttströmmar, det visar sig att flyttnettot mot det egna länet var -4, mot övriga län 117 samt mot utlandet 816.

### Resultat per åldersgrupp

Skillnaderna mellan faktiskt antal och befolkningsprognosen varierar i olika åldersgrupper. Tabellen nedan visar folkmängden år 2009 uppdelat i åldersgrupper för befolkningsprognosen respektive det faktiska antalet.

### Folkmängd per åldersgrupp; befolkningsprognosen 2009 och faktiskt antal, Norrköping 2009

Ålder	Befolkningsprognosen 2009	Faktiskt antal 2009	Skillnad mellan befolkningsprognos och faktiskt antal
0	1 500	1 640	-140
1 - 5	7 563	7 543	20
6	1 401	1 406	-5
7 - 9	4 011	4 037	-26
10 - 12	4 009	4 020	-11
13 - 15	4 634	4 627	7
16 - 18	5 409	5 396	13
19	1 998	2 044	-46
20 - 24	9 221	9 309	-88
25 - 44	33 748	33 876	-128
45 - 64	32 643	32 604	39
65 - 69	6 881	6 868	13
70 - 74	5 076	5 053	23
75 - 79	4 098	4 080	18
80 - 84	3 404	3 413	-9
85 - 89	2 330	2 311	19
90 -	1 022	1 027	-5
Samtliga	128 946	129 254	-308

Källa: Statistiska centralbyrån (faktiskt antal år 2009), ekonomi- och styrningskontoret, Norrköpings kommun (övrigt).

I tabellen ovan visas resultatet av befolkningsprognosen samt skillnaden mellan befolkningsprognosen och det faktiska antalet.

Antalet 0-åringar, som främst beror på antagande om antal födda, underskattades med 140 barn i befolkningsprognosen.



Antalet i åldersgrupperna 1 – 5 år underskattades med 20 barn, medan antalet barn i grundskoleåldern, 6 till 15 år, underskattades med 35 barn.

Antalet ungdomar i åldern 16 – 18 år överskattades med 13 personer.

Befolkningsprognosen skattade antalet unga vuxna, 19 – 24 år, lågt. Antalet underskattades med 134 personer. Relativt till totala antalet i gruppen 19 – 24 år, var det den åldersgrupp som avvek procentuellt mest. I den åldersgruppen är det många som flyttar, vilket medför en ökad osäkerhet i prognosen.

I den stora åldersgruppen 25 - 64 år underskattades folkmängden med 89 personer. Relativt antal personer i gruppen är avvikelserna mycket liten, eftersom antalet i åldersgruppen är 66 480 stycken.

Antalet personer 65 år och äldre överskattades i prognosen med 59 personer.

### **Mer om flyttningar**

De förändringsvariabler som påverkar folkmängden och ålderssammansättningen i en kommun mest är in- och utflyttningar över kommungräns.

År 2009 flyttade 5 649 personer till Norrköping och 4 720 personer från Norrköping, vilket gav ett flyttnetto på +929 personer. Det vill säga – med så många ökade Norrköpings folkmängd på grund av flyttningar.

Antalet flyttrörelser (inflyttning plus utflyttning) över kommungräns har ökat genom åren. År 1999 var antalet flyttrörelser över kommungräns 8 615 stycken, vilket var 7,0 procent av den totala folkmängden. År 2009 hade antalet ökat till 10 369 stycken, 8,0 procent av folkmängden den 31 december 2009. Statistiken visar den ökade rörligheten hos befolkningen.

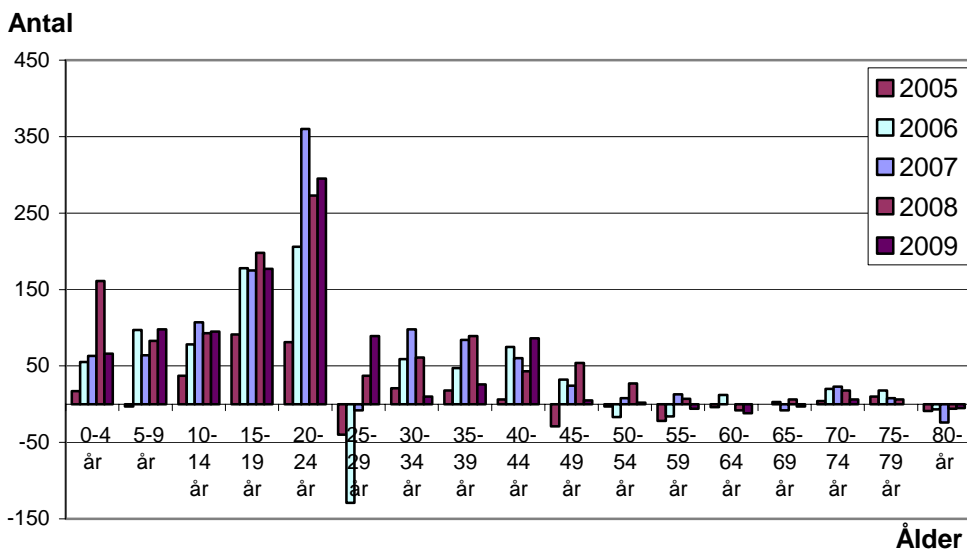
### *Underskattning av åldersgruppen 19 – 29 år*

Befolkningsprognosen underskattade den faktiska folkmängden med 308 personer. Antalet i åldersgruppen 19 – 29 år, som enbart påverkas av flyttströmmar över kommungräns underskattades 286 personer. Detta beror dels på att det totala flyttnettot underskattades, men också att åldersfördelningarna för in- och utflyttare år 2009 inte stämde med de åldersfördelningar som användes i beräkningarna. I beräkningarna användes ett medelvärde för åldersfördelningarna under åren 2006 – 2008. Ett medelvärde används för att inte ett år med extrema värden ska få för hög genomslagskraft.

Framförallt är det gruppen 25 – 29 år som har haft ett förändrat flyttnetto under senare år.

En enkel bild för att visa det förändrade flyttbeteendet är ett diagram över flyttnettot i olika åldersklasser under åren 2005 – 2009. Se diagram nedan.

## Flyttnetto per åldersklass, 2005 - 2009



Källa: Statistiska centralbyrån

Diagrammet visar att flyttnettot kan variera kraftigt mellan åren. Ett exempel är åldersgruppen 0 – 4 år, som under år 2008 ökade med 160 barn på grund av flyttningar, vilket är ungefär 100 fler än åren 2006, 2007 och 2009.

Utmärkande för år 2009 är till exempel flyttnettot för åldersgruppen 25 – 29 år, som var högre än under övriga redovisade år.

Diagrammet visar också det förändrade flyttbeteendet för åldersgruppen 25 – 29 år. Under år 2003, samt några år innan dess, var flyttnettot positivt för gruppen. Åren 2004-2007 har nettot varit negativt, det vill säga fler i åldersgruppen flyttar från Norrköping än antalet som flyttar till kommunen. Under år 2008 var flyttnettot positivt igen.

Den åldersfördelning som används för in- respektive utflyttare i prognosmodellen är utjämnade värden för tre år. År 2009 användes alltså utjämnade värden för Norrköping åren 2006 – 2008 fördelat på kön och ettårsklass.

## Delområdesprognos

Delområdesprognoser görs i befolkningsprognosen. Delområdesprognosen stäms sedan av mot totalprognosen, så att summan av folkmängden per delområde blir den totala folkmängden enligt totalprognosen.

I befolkningsprognosen på delområdesnivå delas kommunens geografiska område upp i **prognosområden**. Avsikten är att bilda prognosområden som är så homogena som möjligt med avseende på typ av boende. Anledningen är att befolkningen inom en viss typ av boende, till exempel boende i nyare småhus eller boende i hyresrätter, är relativt lika i beteende såsom antal flyttningar och födelsetal. År 2009 var det cirka 240 olika prognosområden. Prognosområdena summeras sedan till delområden såsom stadsdelar, utbildningsområden och äldreomsorgsområden.

För varje prognosområde görs antaganden om fruktsamhet, in- och utflyttning och nybyggnation. Flyttningar till och från områden påverkar

befolkningssammansättningen, och det är något som kan förändras från ett år till ett annat. Förklaringar till ändrat flyttbeteende kan till exempel vara generationsväxlingar i ett område, där äldre par eller ensamstående flyttar ut och yngre familjer flyttar ut. Inflyttning till ett helt nytt område är lättare att göra antaganden om.

Det finns förändringar som mer eller mindre är slumpmässiga, det vill säga beteenden som det inte finns något mönster i. Speciellt synligt är det vid redovisning av mindre geografiska områden, där slumpen kan ge mer eller mindre oförklarliga avvikelser.

Befolkningssammansättningen i olika delområden förändrades under år 2009, dels av de flyttningar som gjordes till och från kommunen och dels de omflyttningar som gjordes inom kommunen. Sammansättningen påverkades också självklart av antal födda barn samt antal döda.

Under år 2009 gjordes 16 800 flyttningar inom kommunens gränser. Observera att det är antal flyttningar som redovisas, antal personer som har flyttat är lägre eftersom det finns personer som har flyttat flera gånger under året. Antalet flyttningar inom kommunens gräns har ökat under den senaste 10-årsperioden, både räknat i absoluta tal och i andel av befolkningen den 31 december respektive år.

Jämförelser har gjorts mellan faktiskt antal och prognosen, uppdelad i olika områden och åldersfördelningar, men jämförelserna redovisas inte i sin helhet i denna rapport.

## Utbildningsområden och verksamhetsspår

Norrköping är indelat i så kallade utbildningsområden. De är, sedan hösten 2009, fyra stycken och är en hopslagning av verksamhetsspår inom förskola och grundskola. Tanken med verksamhetsspår är att ett barn ska befinna sig inom ett verksamhetsspår under hela sin för- och grundskoletid.

### Faktiskt antal åren 2007 – 2009 samt befolkningsprognos för utbildningsområdena i Norrköping år 2009, avser 31 december respektive år

Utbildnings- område	Faktiskt antal			Befolknings- prognos 2009	Skillnad mellan prognos och faktiskt antal 2009	Skillnad i procent (%)
	2007	2008	2009			
City	38 506	38 941	39 397	38 889	-508	-1,3
Norra	35 154	35 700	36 117	36 031	-86	-0,2
Södra	26 113	26 357	26 613	26 779	166	0,6
Västra	26 513	26 671	26 803	26 837	34	0,1
Övriga Norrköping	394	391	324	410		
totalt	126 680	128 060	129 254	128 946	-308	-0,2

Källa: Statistiska centralbyrån (faktiskt antal år 2007 - 2009), ekonomi- och styrningskontoret, Norrköpings kommun (övrigt).

Skillnaden mellan faktisk folkmängd den 31 december 2009 och folkmängden enligt befolkningsprognosen varierar i de olika utbildningsområdena. Skillnaden var störst för City utbildningsområdet med

en underskattning av folkmängden med 508 personer. Det var den största differensen både i absoluta tal och relativt.

I verksamhetsplaneringen för barn- och ungdom är det åldersgrupperna inom förskola och skolåldrar som är de intressanta. I planeringsarbetet använder man antal barn per årskurs under respektive år, vilket innebär att två årskullar barn berörs. En volymkattning görs av totala antalet barn i respektive årskurs och år. Denna används sedan av utbildningskontoret som ett underlag i verksamhetsplaneringen.

## Äldreomsorgsområden

År 2003 infördes även så kallade äldreomsorgsområden. Det är en geografisk indelning av Norrköping i fem stycken områden.

Äldreomsorgsområdena används i Vård- och omsorgskontorets verksamhet inom äldreomsorgen och prognosuppgifterna för åldersgruppen 65 år och däröver är mest intressant. Nedan redovisas enbart den totala folkmängden inom varje område.

### Faktiskt antal åren 2007 – 2009 samt för befolkningsprognos för äldreomsorgsområdena i Norrköping år 2009, avser 31 december respektive år

Äldreomsorgs- område	Faktiskt antal 2007	Faktiskt antal 2008	Faktiskt antal 2009	Befolknings- prognos 2009	Skillnad mellan prognos och faktiskt antal 2009	
					Skillnad i procent (%)	
Omr. 1	29 467	29 644	29 861	29 844	-17	-0,1
Omr. 2	26 113	26 357	26 613	26 779	166	0,6
Omr. 3	15 319	15 566	15 716	15 763	47	0,3
Omr. 4	29 629	29 903	30 094	29 735	-359	-1,2
Omr. 5	25 758	26 199	26 646	26 415	-231	-0,9
Övriga Norrköping totalt	394	391	324	410		
	126 680	128 060	129 254	128 946	-308	-0,2

Källa: Statistiska centralbyrån (faktiskt antal år 2007 - 2009), ekonomi- och styrningskontoret, Norrköpings kommun (övrigt).

En uppdelning på äldreomsorgsområden visar att folkmängden underskattades i tre av fem områden. Även inom äldreomsorgsområden är det åldersfördelningar som är de intressanta.

## Stadsdelar och delområden på landsbygden

Det finns cirka 60 stycken så kallade stadsdelar och delområden på landsbygden. Antalet folkbokförda personer per områden varierar mellan ett fåtal personer upp till cirka 7 700 personer.

Tabellbilagan innehåller faktiskt antal den 31 december åren 2006-2009, prognosuppgifter för 2009 samt avvikelser mellan prognos och faktiskt antal år 2009. De flesta absoluta avvikelserna är i intervallet +/- 1,5 procent, bortsett från områden med få folkbokförda.

## Osäkerhet i beräkningarna

Det statistiska prognosunderlaget som används är i de flesta fall ett genomsnitt av uppgifter för de tre senaste åren. Ett genomsnitt för flera år används för att hindra att extrema uppgifter ett år, som kan bero av slumpen, ska få alltför stor genomslagskraft i prognosberäkningarna. Det kan dock vara så att man genom att ta medelvärde av flera år kan missa ett trendbrott, till exempel om andelen barn och unga inflyttare plötsligt ökar från att ha varit på neråtgående.

Åldersfördelningar över in- respektive utflyttare i prognosen har en ganska stor påverkan på prognosresultatet och även det faktiska utfallet, speciellt på mindre geografiska områden. Det finns förändringar som är mer eller mindre slumpmässiga, det vill säga beteenden som inte finns något mönster i, och därför är svåra att förutse.

Nybyggnation och inflyttningsöverskott ger förändringar i befolkningssammansättning och folkmängd inom olika delar av kommunen, vilka kan vara svåra att förutse. Dock är det inte lika svårt att göra prognoser för områden med nybyggda lägenheter och småhus som att göra antaganden om hur befolkningen kommer att påverkas i övriga områden inom kommunen. För de flesta som flyttar in i ett nybyggt område flyttar från ett annat bostadsområde inom kommunen.

Delområdesprognosen görs separat från totalprognosen, men avstäms (justeras) sedan i modellen. En korrektionskvot beräknas mellan totalprognos och summan av delområdesprognos per år, kön och åldersgrupp. Befolkningen i de prognosområden justeras med hjälp av korrektionskvoten. Denna justering påverkar alltså resultatet av delområdesprognosen. Prognosområden kan undantas från justering.

Sammanfattningsvis så ökar osäkerheterna i prognoser ju längre fram i tiden man ser och osäkerheten är också större i små områden.

## Källförteckning

Norrköpingsfakta 2009:3 Befolkningsprognos 2009 - 2013 med utblick mot år 2018

## Tabellbilaga

### Stadsdelar och delområden på landsbygden, befolkningsutveckling 2006 – 2009, befolkningsprognos år 2009 samt prognosens avvikelse mot faktiskt antal 2009

Stadsdel/delområde på landsbygden	Faktiskt antal				Befolkning -prognos	Skillnad mellan prognos och faktiskt antal 2009	
	2006	2007	2008	2009	2009	Skillnad i antal	Procent (%)
111 Nordantill	5 733	5 739	5 886	6 066	5 916	-150	-2,5
112 Marielund	3 836	3 983	4 068	4 204	4 078	-126	-3,0
113 Lagerlunda	1 215	1 220	1 220	1 206	1 222	16	1,3
114 Butängen	7	7	10	11	11	0	0,0
115 Ingelsta	19	23	22	26	23	-3	-11,5
116 Saltängen	182	184	179	169	231	62	36,7
117 Slottshagen	3	1	2	2	2	0	0,0
118 Händelö	24	31	24	20	24	4	20,0
119 Herstadberg	259	256	246	248	247	-1	-0,4
211 Gamla staden	3 122	3 213	3 292	3 322	3 229	-93	-2,8
212 Östantill	5 844	5 970	6 088	6 125	6 023	-102	-1,7
213 Oxelbergen	3 210	3 223	3 233	3 212	3 209	-3	-0,1
217 Sylten	9	9	10	11	10	-1	-9,1
218 Risängen	31	32	33	40	35	-5	-12,5
219 Lindö	4 845	4 906	4 895	4 909	4 917	8	0,2
301 Berget	2 322	2 321	2 339	2 354	2 296	-58	-2,5
302 Såpkullen	1 781	1 801	1 779	1 830	1 795	-35	-1,9
303 Söderstaden	3 837	3 823	3 826	3 849	3 790	-59	-1,5
304 Klingesberg	2 153	2 177	2 185	2 246	2 229	-17	-0,8
305 Ljura	2 151	2 154	2 223	2 196	2 202	6	0,3
121 Haga	5 205	5 253	5 318	5 373	5 351	-22	-0,4
122 Enebymo	4 880	4 836	4 840	4 855	4 855	0	0,0
123 Pryssgården	1 364	1 388	1 384	1 403	1 391	-12	-0,9
124 Fiskeby	699	693	699	694	711	17	1)
125 Himmelstalund	3	3	4	9	0	-9	1)
128 Svärtinge	2 544	2 643	2 808	2 883	2 909	26	0,9
129 Eneby lb	503	503	513	499	546	47	9,4
181 Åby	4 901	4 946	5 018	5 026	5 108	82	1,6
182 Jursla	1 628	1 628	1 659	1 659	1 686	27	1,6
183 Simonstorp	232	227	240	242	243	1	0,4
189 Kvillinge lb	1 657	1 678	1 708	1 746	1 706	-40	-2,3
191 Strömfors	540	551	544	555	552	-3	-0,5
192 Krokek	4 105	4 134	4 215	4 301	4 208	-93	-2,2
193 Kvarsebo	168	180	175	174	178	4	2,3
199 Kolmårdens lb	971	970	983	991	982	-9	-0,9
291 Ljunga	643	646	641	641	641	0	0,0
292 Östra Husby	788	777	764	804	766	-38	-4,7
293 Arkösund	149	143	149	152	152	0	0,0
299 Vikbolandets lb	5 171	5 203	5 274	5 197	5 351	154	3,0

Fortsättning nästa sida.

**Fortsättning**  
**Stadsdelar och delområden på landsbygden,**  
**befolkningsutveckling 2006 – 2009, befolkningsprognos år 2009**  
**samt prognosens avvikelse mot faktiskt antal 2009**

311 Hageby	7 502	7 604	7 735	7 822	7 721	-101	-1,3
312 Smedby	2 808	2 801	2 805	2 809	2 794	-15	-0,5
314 Rambodal	2 665	2 730	2 690	2 686	2 794	108	4,0
315 Brännestad	664	759	771	774	1 022	248	32,0
319 Styrstad	366	384	375	353	374	21	5,9
321 Navestad	3 967	4 010	4 058	4 241	4 062	-179	-4,2
329 Tingstad	1 044	1 056	1 095	1 134	1 102	-32	-2,8
411 Kneippen	1 950	1 962	1 969	2 044	1 982	-62	-3,0
412 Klockaretorpet	4 880	4 942	4 946	5 012	4 983	-29	-0,6
419 Borg lb	962	992	1 004	1 014	1 025	11	1,1
421 Ektorp	4 006	3 985	4 096	4 093	4 083	-10	-0,2
422 Vilbergen	4 638	4 577	4 626	4 616	4 691	75	1,6
423 Skarphagen	3 102	3 111	3 143	3 153	3 143	-10	-0,3
424 Vrinnevi	63	43	43	46	43	-3	-6,5
429 Kårtorp	854	906	962	976	998	22	2,3
491 Skärblacka	4 016	4 062	4 029	4 022	4 016	-6	-0,1
492 Kimstad	1 502	1 498	1 489	1 489	1 506	17	1,1
493 Norsholm	556	577	580	564	599	35	6,2
494 Vånga	218	218	216	213	218	5	2,3
499 Skärblacka lb	2 596	2 594	2 541	2 619	2 557	-62	-2,4
999 Övriga områden	370	394	391	324	410	86	26,5
Norrköping	125 463	126 680	128 060	129 254	128 946	-308	-0,2

*Källa: Statistiska centralbyrån (faktiskt antal åren 2006 – 2009), ekonomi- och styrningskontoret, Norrköpings kommun (övrigt)*

*Not: 1) I arbetet med prognosen var använt befolkningsregister ej korrekt. Folkbokförda inom Himmelstadlund var felaktigt förda till området Fiskeby.*

## Publicerade rapporter i serien Norrköpingsfakta

### Åren 2004 – 2010

- 2004:1 Folkmängdsberäkning för Norrköping 2004
- 2004:2 Norrköping folkmängd och befolkningsförändringar 2003
- 2004:3 Folkhälsodata för Norrköping 2004
- 2004:4 Allmänna planeringsförutsättningar 2004
- 2004:5 Välfärd och hållbar utveckling
- 2004:6 Befolkningsprognos 2004 – 2008 med utblick mot år 2013
- 2004:7 Kommunal folkomröstning om Vrinnevisjukhustes framtid den 13 juni 2004
- 2004:8 Val till Europaparlamentet den 13 juni 2004
- 2004:9 Drogvaneundersökningen läsåret 03/04
- 2004:10 Flyttmönster 2003
- 2004:11 Planeringsförutsättningar för utbildningsområdet 2004/05
  
- 2005:1 Statistikområden 2005
- 2005:2 Folkmängdberäkning 2005 – 2009 med utblick mot 2013
- 2005:3 Justerad befolkningsprognos 2005 – 2008 med utblick mot 2013
- 2005:4 Drogvaneundersökningen läsåret 04/05
- 2005:6 Förutsättningar för framtida efterfrågan av bostäder i Norrköping
- 2005:7 Norrköpings folkmängd och befolkningsförändringar 2004
- 2005:8 Framtid i Norrköping – Allmänna planeringsförutsättningar 2005
- 2005:9 Norrköping i världen – världen i Norrköping
- 2005:10 Uppföljning av prognosarbetet 2004
- 2005:11 Befolkningsprognos 2005 – 2009 med utblick mot 2014
- 2005:12 Statistiska uppgifter per valdistrikt 2005
  
- 2006:1 Folkmängdberäkning 2006 – 2010 med utblick mot 2014
- 2006:2 Norrköpings folkmängd och befolkningsförändringar 2005
- 2006:3 Folkhälsodata 2005 – Statistiska uppgifter inom folkhälsoområdet för Norrköping
- 2006:4 Drogvaneundersökningen läsåret 05/06
- 2006:5 Uppföljning av prognosarbetet 2005
- 2006:6 Framtid i Norrköping – allmänna planeringsförutsättningar 2006
- 2006:7 Befolkningsprognos 2006 – 2010 med utblick mot 2015
- 2006:8 Val i Norrköping till riksdag, kommunfullmäktige och landstingsfullmäktige den 17 september 2006
  
- 2007:1 Drogvaneundersökningen läsåret 06/07
- 2007:2 Norrköpings folkmängd och befolkningsförändringar 2006
- 2007:3 Befolkningsprognos 2007 – 2011 med utblick mot 2016
- 2007:4 Uppföljning av prognosarbetet 2006
  
- 2008:1 Drogvaneundersökningen läsåret 07/08
- 2008:2 Norrköpings folkmängd och befolkningsförändringar 2007
- 2008:3 Befolkningsprognos 2008-2012 med utblick mot 2017
- 2008:4 Uppföljning av prognosarbetet 2007
  
- 2009:1 Livsstilsundersökningen fd Drogvaneundersökningen läsåret 08/09
- 2009:2 Uppföljning av prognosarbetet 2008
- Framtid i Norrköping – allmänna planeringsförutsättningar 2009
- 2009:3 Befolkningsprognos 2009-2013 med utblick mot 2018
- 2009:4 Norrköpings folkmängd och befolkningsförändringar 2008
  
- 2010:1 Norrköpings folkmängd och befolkningsförändringar 2009

*Rapporterna finns att läsa på Norrköpings kommuns hemsida [www.norrkoping.se](http://www.norrkoping.se).  
De kan dessutom beställas från planeringskontoret, e-postadress [planeringochstatistik@norrkoping.se](mailto:planeringochstatistik@norrkoping.se) eller per telefon 011-15 19 62.*