

Rapport nr **2010:1**  
21 mars 2010

# Norrköpings folkmängd och befolkningsförändringar 2009

**Ekonomi- och styrningskontoret**  
Marie Gabrielsson  
Charlotte Jansson, tel. 011 – 15 19 62  
[planeringochstatistik@norrkoping.se](mailto:planeringochstatistik@norrkoping.se)

## Innehållsförteckning

Innehållsförteckning.....	2
Sammanfattning .....	3
Inledning .....	4
Folkmängdsutveckling 2009 .....	4
Högsta folkmängden någonsin.....	4
Befolkningsförändringar 2009 .....	8
Ökning av antal födda .....	9
Antalet döda i stort sett oförändrad.....	11
Positivt födelsenetto i Norrköping .....	12
Inflyttningen minskade .....	13
Ökad invandring till Sverige .....	14
Utflyttningen minskade.....	15
Minskad utvandring från Sverige.....	16
Flyttnettot fortfarande positivt .....	16
Folkmängdsutveckling för olika åldrar .....	20
Befolkningens medelålder.....	22
Folkmängdsutveckling i olika delar av kommunen .....	23
Källor .....	25
Tabellbilaga.....	26
Tidigare publicerade rapporter i serien Norrköpingsfakta.....	39

## Sammanfattning

Norrköpings folkmängd den 31 december 2009 var enligt Statistiska centralbyråns (SCB:s) officiella siffror 129 254 personer vilket var högsta folkmängden i Norrköping vid ett årsskifte. Invånarantalet ökade med 1 194 personer under år 2009.

Norrköping är fortfarande den åttonde största kommunen i Sverige. Generellt för år 2009, liksom för år 2008, gällde att de stora kommunerna i Sverige blev större och att de små blev mindre.

För nionde året i rad ökade antalet födda i Norrköping. Antalet levande födda i Norrköping var 1 637 barn år 2009, en ökning med 83 barn sedan år 2008. Antalet döda har varit relativt stabilt under de senaste åren. Antalet döda i Norrköping år 2009 var 1 360 personer. Sammantaget innebar det att födelsenettet, skillnaden mellan antalet födda och antalet döda, var 277 personer. Det innebar att Norrköping hade ett positivt födelsenetto för sjunde året i rad.

För tionde året i rad var Norrköpings flyttnetto positivt, +929 personer. Det vill säga så många fler flyttade till Norrköping under året än det var som flyttade från kommunen. Inflyttningen till Norrköping var 5 649 personer år 2009, en minskning från föregående år med 359 personer. Utflyttningen från Norrköping var 4 720 personer, vilket var 146 personer färre än 2008.

Benägenheten att flytta är mycket olika för olika åldrar. Rörligheten är stor för unga vuxna. Om man delar in flyttarna i femårsklasser efter ålder, så är det åldersgruppen 20 – 24 år som flyttar mest. Tittar man på flyttnettot så var det mest positivt för åldersgruppen 20 – 24 år, det vill säga att det är den åldersgruppen i Norrköping som har ökat mest på grund av flyttningar år 2009.

Befolkningsökningen i Norrköping mellan åren 2008 och 2009 var som tidigare nämnts 1 194 personer. Förändringen över ålder mellan de två åren var mycket ojämn, vissa åldersgrupper hade till och med en kraftig minskning. Detta beror en del på in- och utflyttning, men det faktum att vi blir ett år äldre är den främsta orsaken till förändringen i åldersklasserna.

Folkmängden i Norrköpings tätort ökade med 993 personer under 2009. De övriga tätorterna samt landsbygden ökade med 198 respektive 70 personer. Relativt sett till folkmängden i de olika områdena, var det Norrköpings tätort som ökade sin folkmängd mest. Den relativa ökningen var där 1,1 procent.

## Inledning

Rapporten redovisar folkmängden i Norrköping den 31 december 2009 och beskriver befolkningsförändringarna under året. Folkmängden redovisas även bakåt i tiden.

Jämförelser görs med Östergötlands län och kommunerna inom länet, riket samt med fem stycken kommuner som har definierats som jämförbara kommuner.

Kommunerna är Jönköping, Västerås, Örebro, Eskilstuna och Linköping.

Underlaget till rapporten är i första hand officiell statistik från Statistiska centralbyrån (SCB). Viss statistik har hämtats från kommunens eget befolkningsregister, Kommuninvånardata (KID).

## Folkmängdsutveckling 2009

### Norrköpings folkmängd 2009, fördelad i åldersklasser och kön

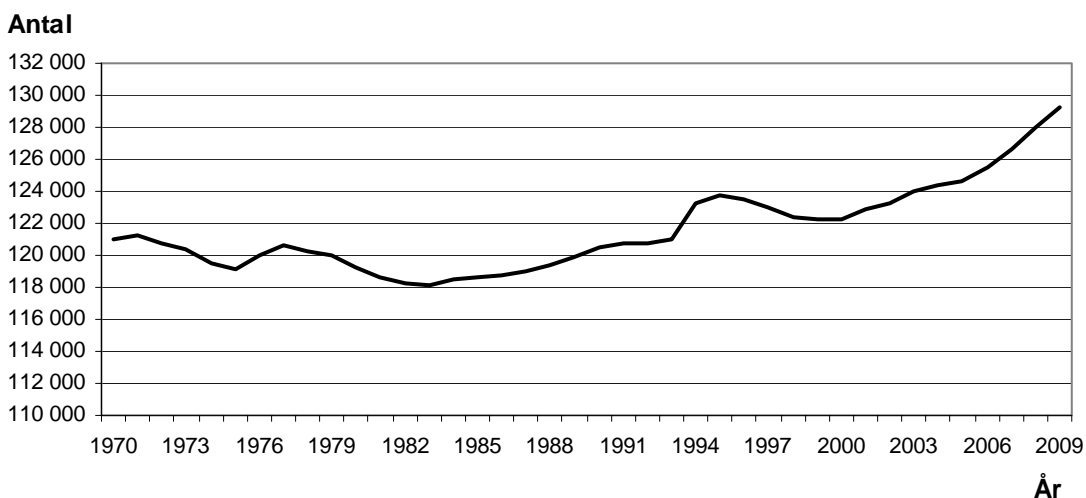
Ålder	Antal		Andel (%)			Riket	
	Män	Kvinnor	Båda könen	Män	Kvinnor	Båda könen	
0	840	800	1 640	1,3	1,2	1,3	1,2
1-5	3 831	3 712	7 543	6,0	5,7	5,8	5,8
6	721	685	1 406	1,1	1,1	1,1	1,1
7-9	2 058	1 979	4 037	3,2	3,0	3,1	3,2
10-12	2 056	1 964	4 020	3,2	3,0	3,1	3,1
13-15	2 302	2 325	4 627	3,6	3,6	3,6	3,5
16-18	2 810	2 586	5 396	4,4	4,0	4,2	4,1
19	1 051	993	2 044	1,6	1,5	1,6	1,4
20-24	4 779	4 530	9 309	7,4	7,0	7,2	6,5
25-29	4 350	3 910	8 260	6,8	6,0	6,4	6,1
30-44	12 986	12 630	25 616	20,2	19,4	19,8	20,1
45-54	8 304	7 962	16 266	12,9	12,2	12,6	12,9
55-64	8 084	8 254	16 338	12,6	12,7	12,6	12,9
65-69	3 408	3 460	6 868	5,3	5,3	5,3	5,5
70-74	2 347	2 706	5 053	3,7	4,2	3,9	4,1
75-79	1 799	2 281	4 080	2,8	3,5	3,2	3,3
80-84	1 322	2 091	3 413	2,1	3,2	2,6	2,6
85-89	798	1 513	2 311	1,2	2,3	1,8	1,8
90-w	302	725	1 027	0,5	1,1	0,8	0,9
<b>Summa</b>	<b>64 148</b>	<b>65 106</b>	<b>129 254</b>	<b>100,0</b>	<b>100,0</b>	<b>100,0</b>	<b>100,0</b>

Källa: Statistiska centralbyrån

## Högsta folkmängden någonsin

Norrköpings folkmängd den 31 december 2009 var enligt Statistiska centralbyråns (SCB:s) officiella siffror 129 254 personer vilket var högsta folkmängden i Norrköping vid ett årsskifte. Invånarantalet ökade med 1 194 personer under 2009, vilket beror både på ökat antal födda barn och att fler flyttade till Norrköping än det var som flyttade från kommunen.

## Norrköpings folkmängd 1970 - 2009, avser 31 december respektive år



Källa: Statistiska centralbyrån

Not: Observera att skalan på y-axeln inte börjar på värdet 0.

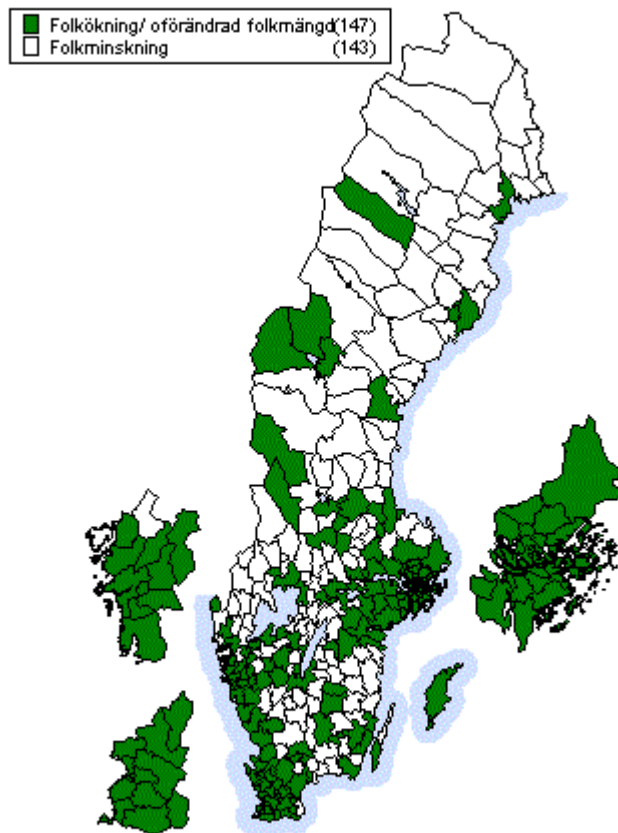
Under åren 1994 och 1995 ökade Norrköpings folkmängd till stor del på grund av flyktmottagning från forna Jugoslavien. Under 1996 – 2000 sjönk folkmängden, men under 2001 vände kurvan uppåt igen och folkmängden har fortsatt att öka åren 2002 - 2009. Ökningen med 1 380 personer under år 2008 är den största ökningen sedan år 1994. I bilagans tabell 1 redovisas befolkningssiffrorna för perioden 1970 – 2009.

Procentuellt ökade Norrköping sin folkmängd lika mycket som riket i helhet, 0,9 procent. Norrköping ligger fortfarande storleksmässigt på åttonde plats bland Sveriges 290 kommuner. Dock har skillnaden mellan Norrköping och den nionde största kommunen, Helsingborg, minskat under senare år. Dessa båda kommuner har båda ökat sin folkmängd, men Helsingborgs folkmängd har ökat mer.

Sveriges folkmängd uppgick den 31 december 2009 till 9 340 682 personer. Den årliga folkmängdsförändringen ökade för tolfte året i rad och ökningen år 2009 var 84 335 personer, att jämföra med 73 420 personer under år 2008 och 69 670 personer under år 2007. En stor anledningen till folkökningen var invandringen till Sverige. Invandringen i sin tur bestod till största delen av återvändande svenska medborgare

Av Sveriges 290 kommuner minskade 143 sin folkmängd under 2009 medan övriga hade en folkökning eller oförändrad folkmängd.

Bland Sveriges 50 största kommuner ökade alla utom Skellefteå och Önsköldsvik sin folkmängd, medan sex av landets 50 minsta kommuner hade folkökning. Detta innebär i stort att Sveriges största kommuner fortsätter att bli större medan de små blir mindre.



*Källa: Statistiska centralbyrån*

Kartan ovan visar folkmängdsförändringen för Sveriges kommuner år 2009. Kommuner som är färgade (gröna) hade en folkmängdsökning eller en oförändrad folkmängd, vilket var 147 stycken. De ofärgade (vita) kommunerna hade minskad folkmängd under 2009, 143 stycken. Kartan visar också detaljer för storstadsområdena Malmö, Göteborg och Stockholm.

Även de fem jämförbara kommunerna Eskilstuna, Jönköping, Linköping, Västerås och Örebro, ökade sin folkmängd under år 2009. Linköping var den kommun av dessa som ökade sin folkmängd mest, 2,0 procent. Kommunen hade en folkmängdsökning på 2 827 personer, vilket var den största ökningen sedan år 1946. Enligt Linköpings kommun, Statistik & Utredningar, beror ökningen främst på att cirka 1 000 fler studenter flyttade till kommunen i jämförelse med år 2008.

Tabellen nedan visar befolkningsutvecklingen år 2009 för Norrköping och de fem jämförbara kommunerna.

## Befolkningsutveckling för Norrköping och fem jämförbara kommuner 2009 samt storleksordning i riket

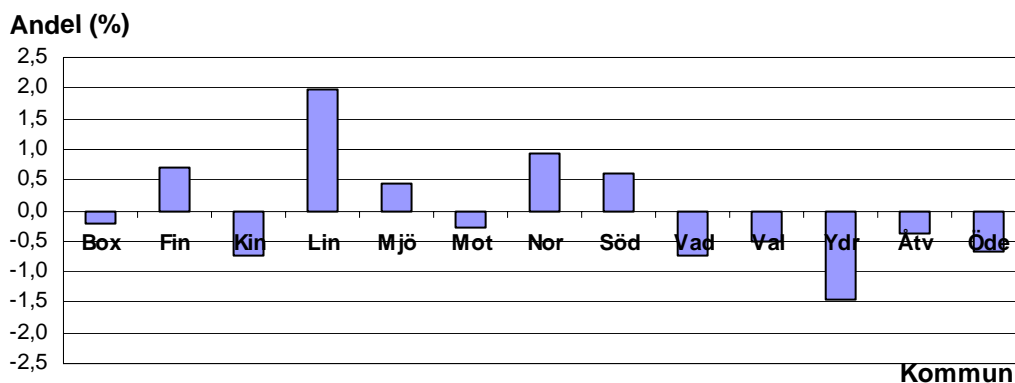
Storleks- ordning i riket	Område	Folkmängd 2009	Absolut folkökning	Relativ folkökning, %
5	Linköping	144 690	2 827	2,0
6	Västerås	135 936	1 252	0,9
7	Örebro	134 006	1 729	1,3
8	Norrköping	129 254	1 194	0,9
10	Jönköping	126 331	1 177	0,9
15	Eskilstuna	95 577	792	0,8

Källa: Statistiska centralbyrån

I Östergötlands län ökade folkmängden med 3 937 personer år 2009 att jämföra med 2 360 personer år 2008. Den relativa ökningen för länet var totalt 0,9 procent.

Av länets tretton kommuner var det Finspång, Linköping, Norrköping, Söderköping och Mjölby som ökade sin folkmängd under 2009. Finspångs folkmängdsökning var den första på fjorton år.

## Procentuell förändring av folkmängden i kommunerna i Östergötlands län under år 2009



Källa: Statistiska centralbyrån

### Kommunförkortningar i diagrammet:

Box	Boxholm	Mjö	Mjölby	Vad	Vadstena
Fin	Finspång	Mot	Motala	Val	Valdemarsvik
Kir	Kinda	Nor	Norrköping	Ydr	Ydre
Lin	Linköping	Söd	Söderköping	Ätv	Ätvidaberg
				Öde	Ödeshög

Skillnaderna mellan länets kommuner är stora både i relativ befolkningsförändring, som diagrammet ovan visar, och i absolut folkmängd. Tabellen nedan visar folkmängd den 31 december 2009 samt absolut och relativ förändring av folkmängden under år 2009.

## Befolkningsutveckling för kommunerna i Östergötland 2009 samt storleksordning i riket

Storleksordning i riket	Område	Folkmängd 2009	Förändring av folkmängd, antal	Relativ förändring (%)
5	Linköping	144 690	2 827	2,0
8	Norrköping	129 254	1 194	0,9
51	Motala	41 843	-110	-0,3
96	Mjölby	25 770	116	0,5
116	Finspång	20 733	144	0,7
160	Söderköping	14 042	83	0,6
190	Åtvidaberg	11 498	-45	-0,4
220	Kinda	9 811	-74	-0,7
243	Valdemarsvik	7 811	-41	-0,5
245	Vadstena	7 420	-55	-0,7
273	Ödeshög	5 314	-36	-0,7
274	Boxholm	5 248	-12	-0,2
283	Ydre	3 672	-54	-1,4
	Östergötland	427 106	3 937	0,9

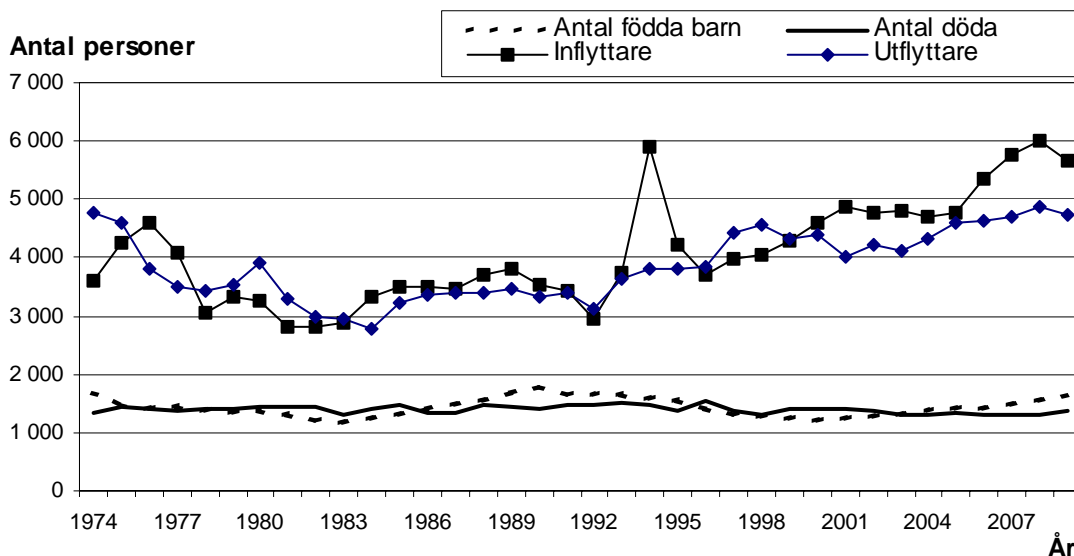
Källa: Statistiska centralbyrån

Totalt finns det i landet 290 kommuner och flera av kommunerna i Östergötland hör till de mindre. Söderköping och Boxholm har klättrat en placering sedan år 2008, medan Motala och Finspång har tappat en placering. Övriga kommuner har samma placering som år 2008.

## Befolkningsförändringar 2009

Utvecklingen av folkmängden beror på de fyra förändringsvariablerna antal födda, antal döda, antal inflyttare till kommunen och antal utflyttare från kommunen. Diagrammet nedan visar utvecklingen för dessa variabler från år 1974.

### Befolkningsförändringar Norrköping 1974 - 2009



Källa: Statistiska centralbyrån



Jämför man de olika förändringsvariablerna så beror de stora skillnaderna i totala antalet invånare i Norrköping främst på in- och utflyttningar. Inflyttningen var mycket hög 1994, främst beroende på flyktingmottagning från forna Jugoslavien. Under perioden 1996 – 1999 flyttade fler ut från än in i kommunen. Sedan år 2000 har det återigen varit fler som flyttat in än det varit som flyttat ut, det innebär att det så kallade flyttnettot har varit positivt sedan år 2000. Antalet inflyttningar minskade år 2009 jämfört med år 2008 då antalet inflyttningar var fler än det har varit under något enskilt år perioden 1974 – 2009.

Födelsenettot, det vill säga skillnaden mellan antal födda barn och antal döda under året, har varit positivt de senaste sju åren.

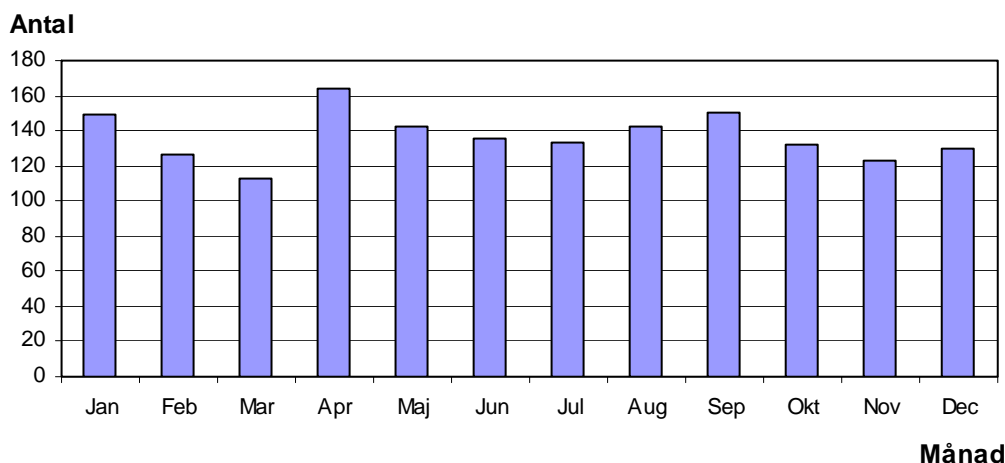
Enligt den officiella statistiken från Statistiska centralbyrån (SCB) år 2009 var flyttnettot för Norrköping 929 personer och födelsenettot 277 personer. Trots det är den officiella folkmängdsökningen 1 194 personer. Detta beror på att SCB justerar folkökningen för förändringar som hände under 2009 men inte kom med i folkmängden den 31 december 2009. Man reviderar dock inte folkmängdsstatistiken för 2009.

### Ökning av antal födda

För nionde året i rad ökade antalet födda i Norrköping. År 2009 var antalet levande födda i Norrköping 1 637 barn, en ökning med 83 barn sedan år 2008. Jämfört med baby-boom-åren i slutet av 80- och början av 90-talet så var antalet födda nästan lika många år 2009. Under år 1990 föddes det allra mest barn, 1 801 stycken.

Under år 2009 föddes det i Norrköping flest barn under april månad, 164 barn, följt av september 150 barn och januari 149 barn. Den månad minst antal barn föddes var mars med 113 barn, allt enligt kommuninvånardata. Tittar man på hela Sveriges befolkning så var juli och augusti de vanligaste födelsedagsmånaderna 2009. Den dag det föddes flest barn i Sverige år 2009 var den 29 april. Diagrammet nedan visar antal födda barn i Norrköping per månad år 2009.

### Antal födda per månad år 2009, Norrköping



Källa: Kommuninvånardata (KID), Norrköping

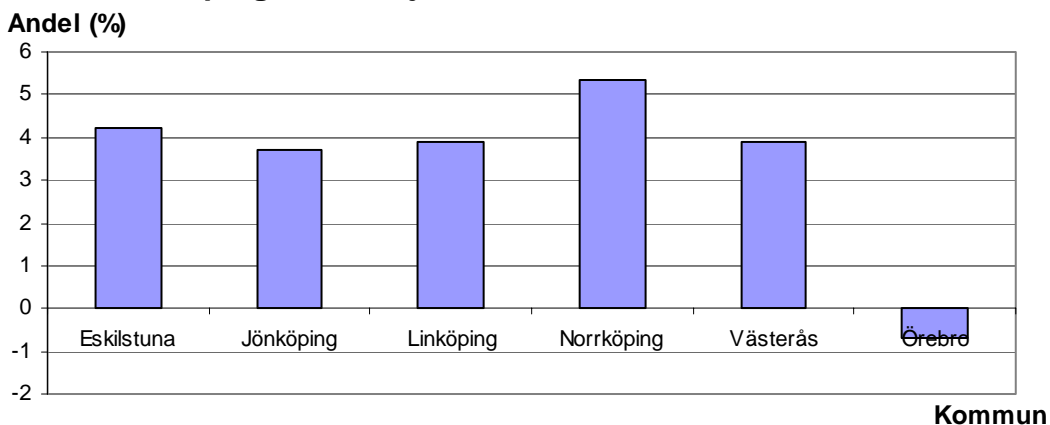
För att befolkningen fullt ut ska kunna ersätta sig själv så måste varje kvinna i genomsnitt åtminstone föda 2,1 barn. I början av 90-talet var antalet födda barn per kvinna ungefär på den nivån i riket som helhet.

Det summerade fruktsamhetstalet för Norrköping var 2,02 barn per kvinna år 2009, en ökning från året innan då motsvarande antal var 1,93. Det summerade fruktsamhetstalet 2,02 innebär att om den nivån skulle gälla framöver kommer kvinnor i Norrköping att föda 2,02 barn i genomsnitt. Rikets summerade fruktsamhetstal för år 2009 var 1,94.

Norrköping har de senaste två åren haft ett högre fruktsamhetstal än riksgenomsnittet. Sedan år 1970, är det bara under åren 1989 – 1991 som Norrköping haft ett högre fruktsamhetstal än 2,02 barn per kvinna. Högst var det år 1991 då antalet var 2,21 barn per kvinna.

För riket totalt var det tionde året i rad som antalet födda ökade. Under 2009 föddes 111 803 barn i Sverige. Det är en ökning med 2,3 procent jämfört med 2008. I Norrköping var ökningen 5,3 procent. Av de fem jämförbara kommunerna har alla utom Örebro en ökning av antalet födda barn under 2009 jämfört med 2008. Norrköping hade den största procentuella ökningen följt av Eskilstuna. Se diagram nedan och tabell 2 i bilagan, som innehåller födelsetal för åren 2002 - 2009.

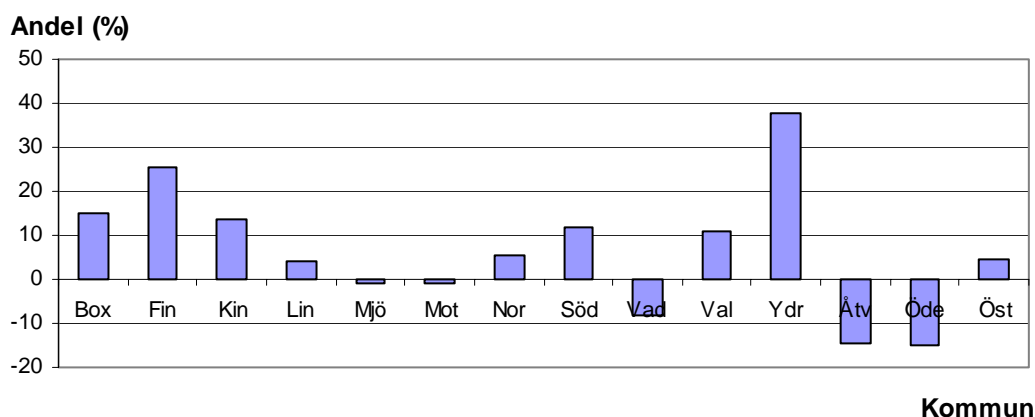
### Procentuell förändring antal födda 2009 jämfört med 2008, Norrköping och fem jämförda kommuner



Källa: Statistiska centralbyrån

För Östergötlands län ökade det relativa födelsetalet med 4,4 procent. Av kommunerna i Östergötland var det Ydre, som hade den största relativa uppgången i födelsetal mellan 2008 och 2009 med 37,5 procent, från 24 till 33 barn. Kommunerna Mjölby, Motala, Vadstena, Åtvidaberg och Ödeshög hade alla en minskning av födelsetalen mellan åren. Den största relativa nedgången i födelsetal hade Ödeshög med 14,9 procent, från 47 till 40 barn. Observera att de procentuella förändringarna kan vara stora, men i absoluta tal kan dock förändringarna vara små. Se diagrammet nedan och tabell 4 i bilagan.

## Procentuell förändring antal födda 2009 jämfört med 2008, Östergötlands kommuner och länet



Källa: Statistiska centralbyrån

### Förkortningar i diagrammet:

Box	Boxholm	Mot	Motala	Val	Valdemarsvik
Fin	Finspång	Nor	Norrköping	Ydr	Ydre
Kin	Kinda	Söd	Söderköping	Åtv	Åtvidaberg
Lin	Linköping	Söd	Söderköping	Öde	Ödeshög
Mjö	Mjölby	Vad	Vadstena	Öst	Östergötland

## Antalet döda i stort sett oförändrad

Antalet döda har varit relativt stabilt under de senaste åren. Antalet döda i Norrköping år 2009 var 1 360 personer, en ökning med 39 personer från 2008.

År 2009 var kvinnornas medellivslängd 83,37 år och männens 79,36 år för hela riket. Jämfört med föregående år har kvinnornas och männens medellivslängd ökat med 0,22 år respektive 0,26 år.

Statistiska centralbyrån har gjort jämförelser mellan personer födda 1861, 1911 samt 1943. Jämförelserna visar att färre än hälften av personerna födda år 1861 fick uppleva sin 65-årsdag. Mer exakt var det 47 procent av kvinnorna och 42 procent av männen som levde minst tills de blev 65 år. Bland födda 50 år senare (år 1911) var andelen 73 respektive 65 procent. För födda 1943 hade dödligheten sjunkit ytterligare och 87 procent av kvinnorna och 81 procent av männen var kvar i livet vid 65 års ålder.

Baserat på åren 2005-2009 är den förväntade medellivslängden i Norrköping för kvinnor 81,99 år och för männen 78,41 år. Motsvarande siffror för riket är 83,05 år respektive 78,91 år.

För Östergötlands län är den förväntade medellivslängden för kvinnor 82,78 år och för männen 79,26 år. Den förväntade medellivslängden för Norrköping är alltså lägre än för både riket och Östergötlands län. Jämfört med övriga kommuner i Östergötland är det Norrköping som har den lägsta förväntad medellivslängd för

kvinnor. För männen är det Valdemarsvik och Ödeshög som har en lägre förväntad medellivslängd än Norrköping med 75,78 år respektive 78,02 år.

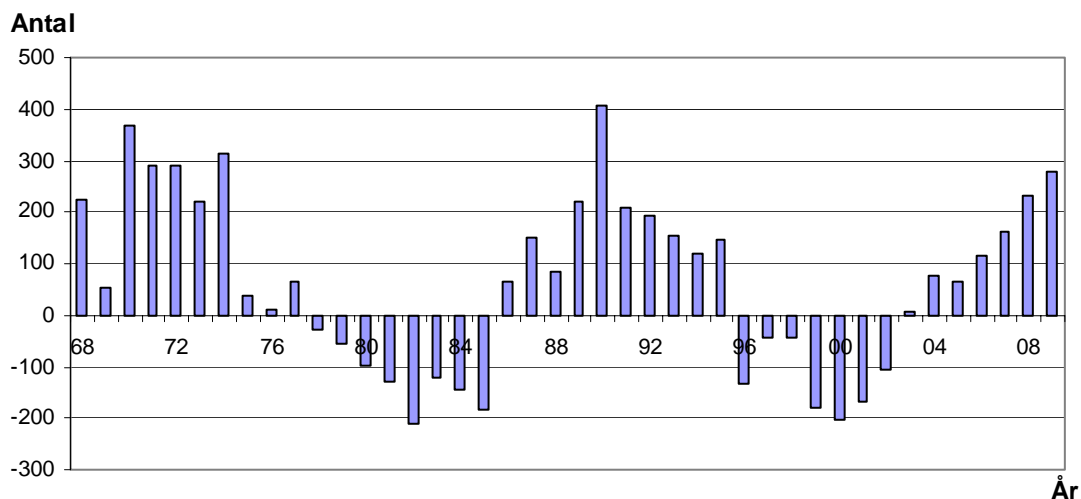
Antalet döda per år i riket, de jämförbara kommunerna respektive i Östergötland totalt har inte förändrat sig mycket under de senast fem åren. Se tabellerna 3 och 5 i bilagan.

### Positivt födelsenetto i Norrköping

För sjunde året i följd hade Norrköping ett positivt födelsenetto. Antalet födda 2009 var i Norrköping 1 637 och antalet döda var 1 360. Det var alltså fler som föddes under året än det var som dog. Sammantaget innebär det ett födelsenetto på 277 personer.

Diagrammet nedan visar födelsenettet för Norrköping under åren 1968 – 2009.

### Födelsenetto 1968 - 2009, Norrköping



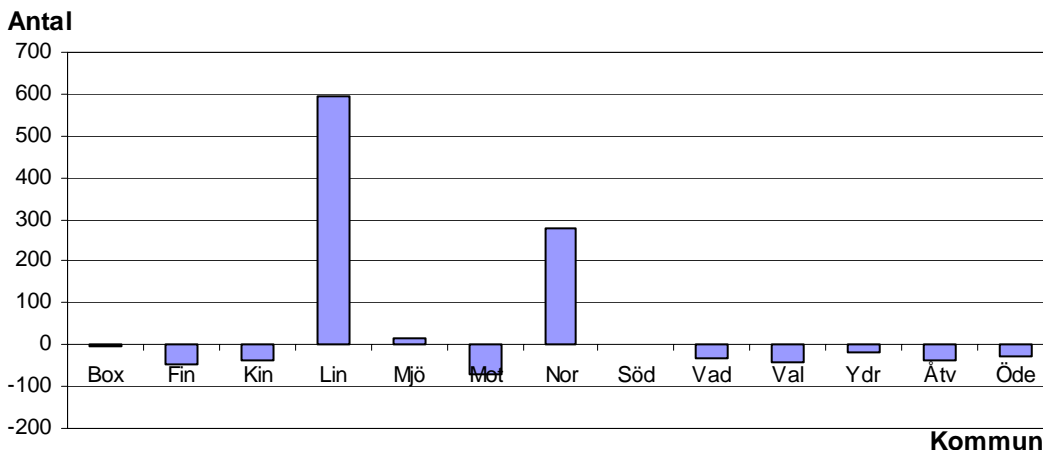
Källa: Statistiska centralbyrån

Födelsenettet har gått i vågor under de senaste 40 åren med en topp år 1990 då nettot var 408 personer.

För riket var födelsenettet år 2009 positivt, 21 723 personer, vilket var 3 871 fler än året innan. Av de jämförbara kommunerna hade alla ett positivt födelsenetto 2009. Linköping hade högst födelsenetto med 597 personer, Eskilstuna lägst med 158 personer. Se tabell 6 i bilagan.

I Östergötland var födelsenettet år 2009 positivt, 578 personer. Det är 288 personer fler än år 2008. Det var fyra kommuner i Östergötlands län som hade ett positivt födelsenetto år 2009, Norrköping, Linköping, Mjölby och Söderköping. Linköping hade det allra högsta med 597 personer. Lägst födelsenetto hade Motala med -71 personer.

## Födelsenetto 2009 för kommunerna i Östergötlands län



Källa: Statistiska centralbyrån

### Kommunförkortningar i diagrammet:

Box	Boxholm	Mjö	Mjölby	Vad	Vadstena
Fin	Finspång	Mot	Motala	Val	Valdemarsvik
Kin	Kinda	Nor	Norrköping	Ydr	Ydre
Lin	Linköping	Söd	Söderköping	Åtv	Åtvidaberg
				Öde	Ödeshög

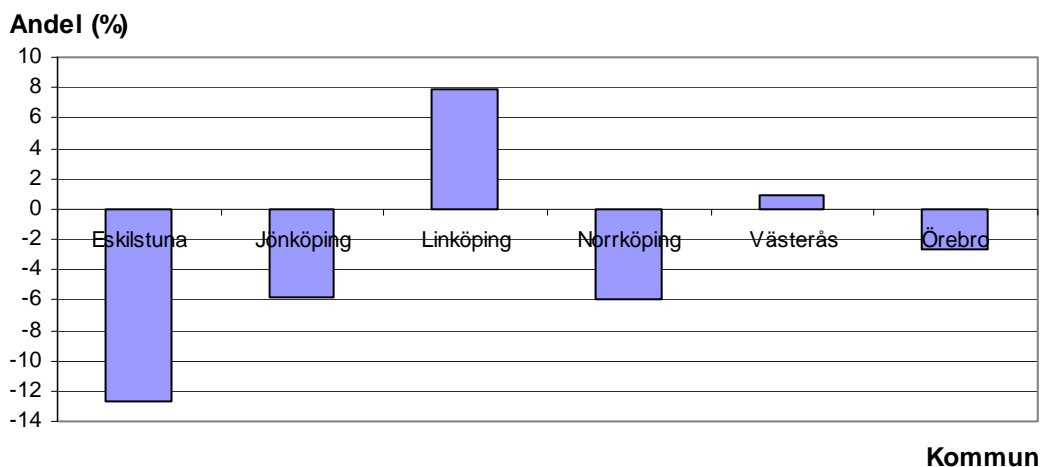
I diagrammet ovan och i tabell 7 i bilagan framgår att det är stora skillnader mellan kommunerna i länet när det gäller födelsenettet 2009.

### Inflyttningen minskade

År 2009 var inflyttningen till Norrköping 5 649 personer, vilket innebar en minskning från föregående år med 359 personer, vilket motsvarar en minskning med 6,0 procent.

Bland de jämförbara kommunerna har Linköping haft den största relativa ökningen av inflyttningen mellan 2008 och 2009 med 7,9 procent. Västerås inflyttning ökade med 0,9 procent. För Eskilstuna, Jönköping, Norrköping och Örebro har inflyttningen istället minskat. För Eskilstuna var minskningen hela 12,7 procent. Se diagram och tabell 8 i bilagan.

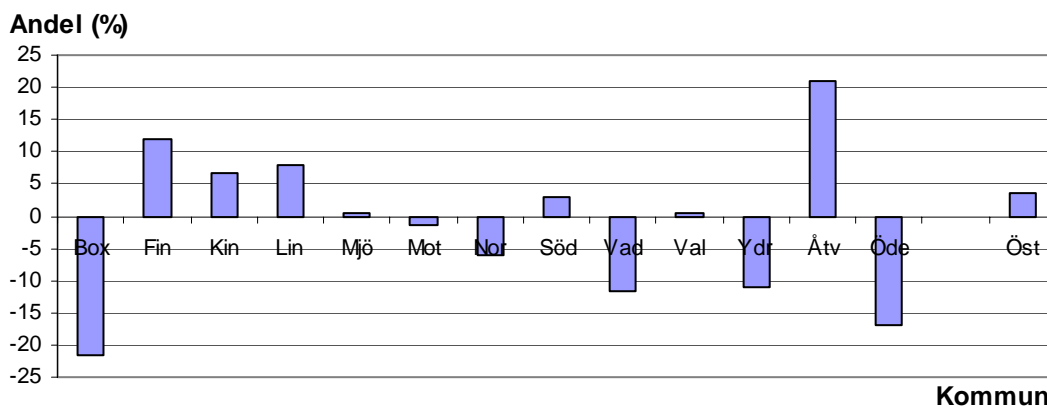
## Procentuell förändring av antal inflyttade 2009 jämfört med 2008, Norrköping och fem jämförbara kommuner



Källa: Statistiska centralbyrån

I Östergötland har inflyttningen totalt ökat med 511 personer från år 2008 till 2009. Antalet inflyttade till länet år 2009 var 14 691 personer. Se diagram och tabell 9 i bilagan.

## Procentuell förändring av antalet inflyttade i Östergötlands kommuner och länet år 2009 jämfört med 2008



Källa: Statistiska centralbyrån

### Förkortningar i diagrammet:

Box	Boxholm	Mot	Motala	Val	Valdemarsvik
Fin	Finspång	Nor	Norrköping	Ydr	Ydre
Kin	Kinda	Söd	Söderköping	Åtv	Åtvidaberg
Lin	Linköping	Söd	Söderköping	Öde	Ödeshög
Mjö	Mjölby	Vad	Vadstena	Öst	Östergötland

### Ökad invandring till Sverige

Invandringen till Sverige ökade år 2009 jämfört med 2008 och var 102 280 personer jämfört med 101 171 personer 2008. Den största invandrargruppen i riket som helhet var återvändande svenska medborgare följt av irakier, somalier och polacker.

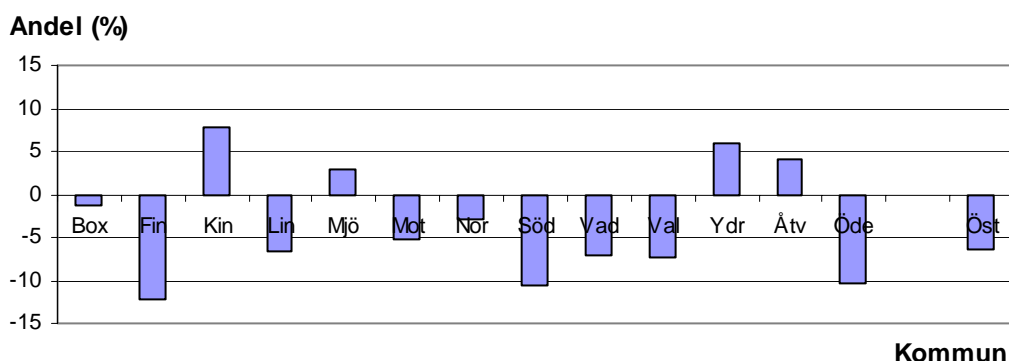
Invandringen av somaliska medborgare ökade med 70 procent medan invandringen av irakiska och polska medborgare sjönk med 29 respektive 26 procent jämfört med 2008.

### Utflyttningen minskade

Inflyttningen till Norrköping minskade mellan åren 2008 och 2009, men även antalet utflyttare minskade mellan åren. Utflyttningen från Norrköping år 2009 var 4 720 personer vilket var 146 personer färre än 2008, en nedgång med 3,0 procent.

I Östergötland har utflyttningen totalt minskat med 6,4 procent, 772 personer, mellan 2008 och 2009. En minskning har skett i nio av tretton kommuner. Linköping hade den största minskningen i antal mellan åren med 494 färre utflyttade personer, 6,7 procent. Den största ökningen i både absoluta och relativa tal har skett i Kinda, som ökade sin utflyttning med 32 personer eller 7,7 procent. Se diagram och tabell 11 i bilagan.

### Procentuell förändring av antalet utflyttade i Östergötlands kommuner och länet år 2009 jämfört med 2008



Källa: Statistiska centralbyrån

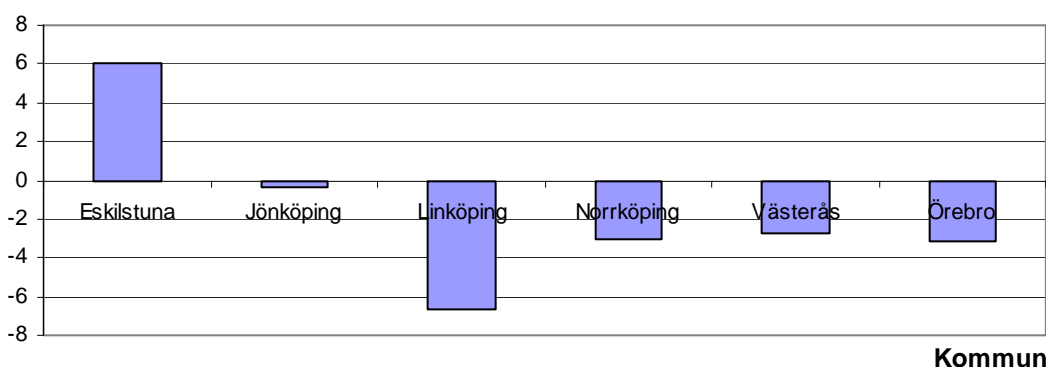
#### Förkortningar i diagrammet:

Box	Boxholm	Mot	Motala	Val	Valdemarsvik
Fin	Finspång	Nor	Norrköping	Ydr	Ydre
Kin	Kinda	Söd	Söderköping	Åtv	Åtvidaberg
Lin	Linköping	Söd	Söderköping	Öde	Ödeshög
Mjö	Mjölby	Vad	Vadstena	Öst	Östergötland

Av de jämförbara kommunerna har samtliga förutom Eskilstuna haft en minskning av antalet utflyttare under 2009 jämfört med år 2008. Se diagram nedan och tabell 10 i bilagan.

## Procentuell förändring av antal utflyttade 2009 jämfört med 2008, Norrköping och fem jämförbara kommuner

Andel (%)



Källa: Statistiska centralbyrån

### Minskad utvandring från Sverige

Utvandringen från Sverige minskade. Under år 2009 utvandrade 39 240 personer, en minskning med 13,4 procent jämfört med året innan. År 2007 och 2008 var de år under 1900-talet då flest antal personer utvandrade.

Utvandringen, som under förra året omfattade 39 240 personer (17 972 kvinnor och 21 268 män), minskade med 13 procent jämfört med 2008. Som tidigare år var de populäraste utvandringsländerna Norge, Danmark och Finland följt av Storbritannien och USA. Bland dessa länder var det endast utvandringen till Danmark som ökade. Utvandringen till Finland minskade med 5 procent medan utvandringen till Norge minskade med endast ett fåtal personer. Till Storbritannien och USA däremot minskade utvandringen med omkring 25 procent till respektive land. Bland utvandrarerna var något fler utrikes födda, 57 procent mot 43 procent inrikes födda. Liksom tidigare år var det vanligast att de utrikes födda utvandrarerna återvände till sina födelseländer medan de svenskfödda utvandrarerna valde att flytta till våra nordiska grannländer eller till engelskspråkiga länder som Storbritannien och USA.

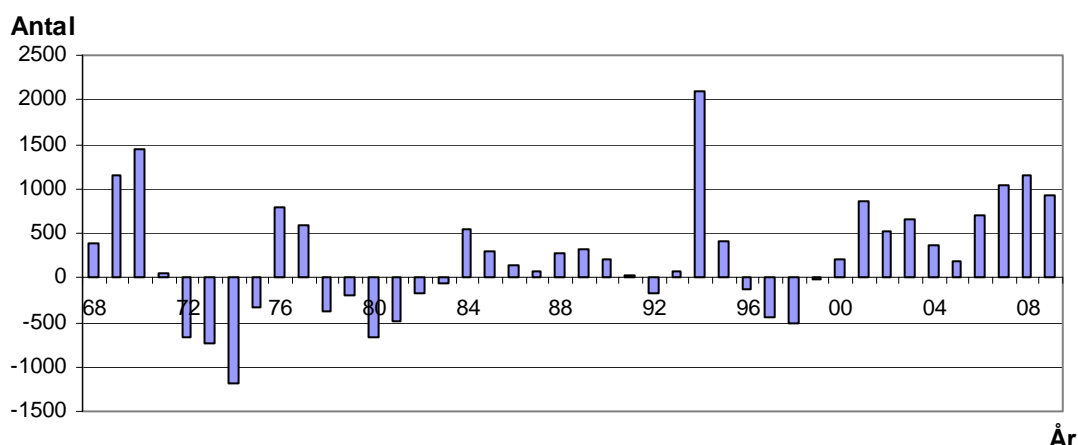
### Flyttnettot fortfarande positivt

Flyttnettot för Norrköping år 2009 var 929 personer, det vill säga så många fler flyttade till Norrköping under året än det var som flyttade från kommunen. Det är en minskning med 213 personer från år 2008. År 1999 var Norrköpings flyttningsnetto negativt, -21 personer. Sedan vände det och från och med år 2000 har det varit positivt.

Diagrammet nedan visar flyttnettot under åren 1968 – 2009.



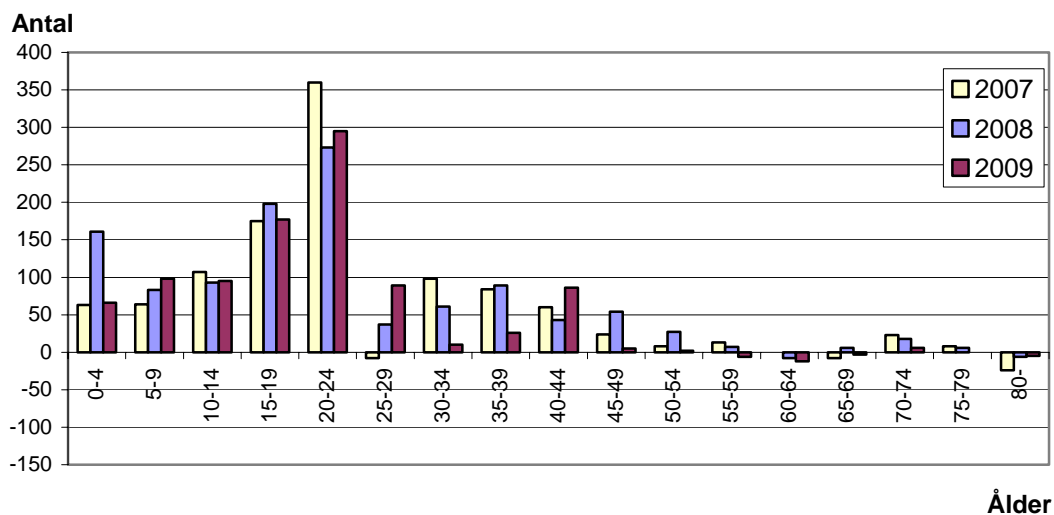
## Flyttnetto 1968 - 2009, Norrköping



Källa: Statistiska centralbyrån

Benägenheten att flytta är mycket olika för olika åldrar. Rörligheten är större för unga vuxna. Om man delar in flyttarna i femårsklasser så är det åldersgruppen 20 - 24 år som flyttar mest. 27,6 procent av inflyttarna under 2009 var mellan 20 och 24 år. Det motsvarade 1 558 personer. Samma period var 26,8 procent, 1 263 personer, av utflyttarna i den åldersgruppen. Tittar man på flyttnettot så är det också högst för den åldersgruppen, 31,8 procent, det vill säga åldersgruppen 20 - 24 år är den åldersgrupp i Norrköping som ökade mest på grund av flyttningar år 2009. Näst högst flyttnetto hade åldersgruppen 15 - 19 år. Se diagram nedan samt tabell 12 i tabellbilagan.

## Flyttnetto Norrköping 2007 - 2009 per åldersklass

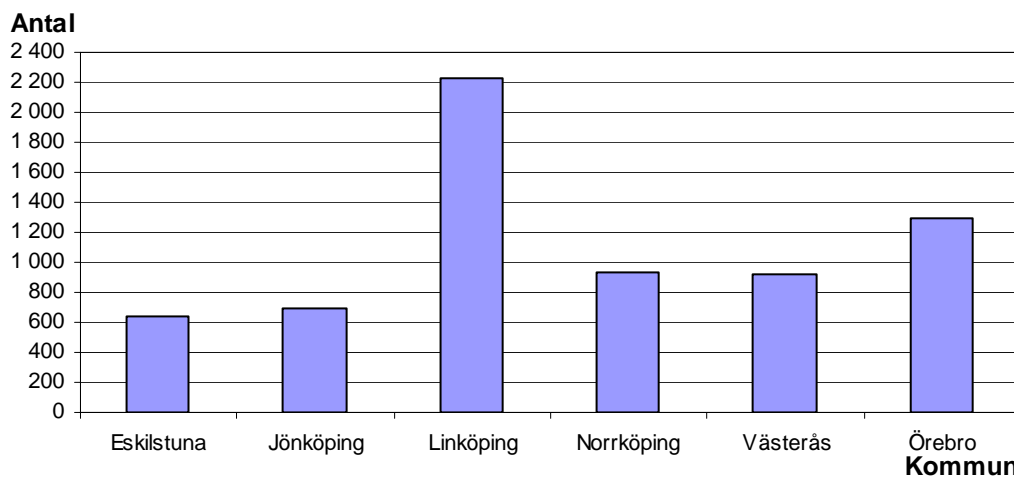


Källa: Statistiska centralbyrån

För år 2009 visar diagrammet att flyttnettot i åldersgrupperna 0 - 54 år var positivt för Norrköping, 949 personer, varav 295 i åldersgruppen 20 - 24 år och 177 i åldersgruppen 15 - 19 år. Av de övriga åldersgrupperna var det endast åldersgruppen 70 - 74 år som hade ett positivt flyttnetto.

Av de fem, relativt jämnstora, jämförbara kommunerna var det Eskilstuna som år 2009 hade lägst flyttnetto, 641 personer. Alla kommuner, utom Linköping minskade sitt flyttnetto mellan åren 2008 och 2009. Linköping hade högst flyttnetto av de jämförbara kommunerna med 2 226 personer, vilket motsvarar en ökning med 109,2 procent jämfört med år 2008. Se diagram nedan och tabell 13 i bilagan.

### Flyttnetto 2009 för Norrköping och fem jämförbara kommuner

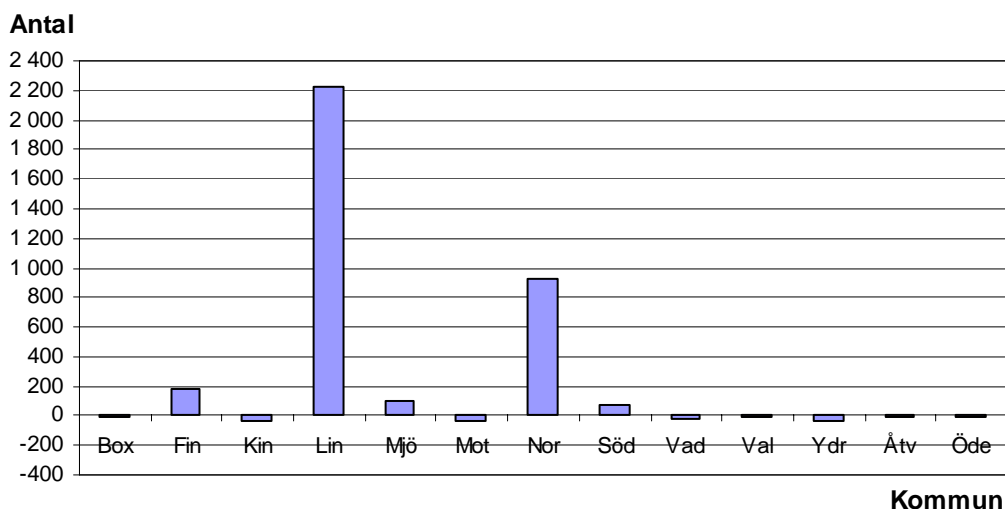


Källa: Statistiska centralbyrån

Östergötland i sin helhet hade år 2009 ett positivt flyttnetto, 3 363 personer. Det var en ökning med 1 283 personer sedan 2008.

Fem av kommunerna i länet hade positiva flyttnetton, Linköping hade högst med 2 226 personer följt av Norrköping med 929. Ydre hade lägst flyttnetto med -38 personer år 2009. Se diagram nedan och tabell 14 i bilagan.

## Flyttnetto 2009 för kommunerna i Östergötland



Källa: Statistiska centralbyrån

### Kommunförkortningar i diagrammet:

Box	Boxholm	Mjö	Mjölby	Vad	Vadstena
Fin	Finspång	Mot	Motala	Val	Valdemarsvik
Kin	Kinda	Nor	Norrköping	Ydr	Ydre
Lin	Linköping	Söd	Söderköping	Åtv	Åtvidaberg
				Öde	Ödeshög

Av de 5 649 personer som flyttade in till Norrköping under år 2009 kom 28 procent från någon av de andra kommunerna i Östergötland. 52 procent kom från kommuner i övriga Sverige och resterande 20 procent kom från utlandet. De tio kommuner med störst inflyttning till Norrköping var Linköping, Söderköping, Stockholm, Finspång, Göteborg, Valdemarsvik, Nyköping, Örebro, Uppsala och Katrineholm.

Av de 4 720 utflyttarna från Norrköping år 2009 flyttade närmare 33,6 procent till en annan kommun i Östergötland, 59,8 procent till någon annan kommun i övriga Sverige och 6,6 procent till utlandet. Stora inflyttningskommuner är ofta också stora utflyttningskommuner. De tio största utflyttningskommunerna är Linköping, Söderköping, Finspång, Stockholm, Valdemarsvik, Göteborg, Motala, Nyköping, Örebro och Katrineholm.

Mot de flesta kommuner som direkt angränsar mot Norrköping hade kommunen ett positivt flyttnetto. Det gäller kommunerna Finspång, Söderköping och Nyköping. Mot Linköping och Katrineholm var dock flyttnettot negativt, -53 personer respektive -15 personer.

Flyttnettot för Östergötland var 3 363 personer. Både flyttnettot mot övriga landet och utlandet var positivt. Tabell 15 i bilagan visar flyttningsförändringarna för Östergötlands kommuner, länet och riket år 2009.

## Folkmängdsutveckling för olika åldrar

Befolkningsökningen i Norrköping mellan åren 2008 och 2009 var totalt 1 194 personer. Förändringen över ålder mellan de två åren var mycket ojämn, vissa åldersgrupper hade till och med en kraftig minskning. Tabellen nedan visar befolkningsutvecklingen i åldersgrupper.

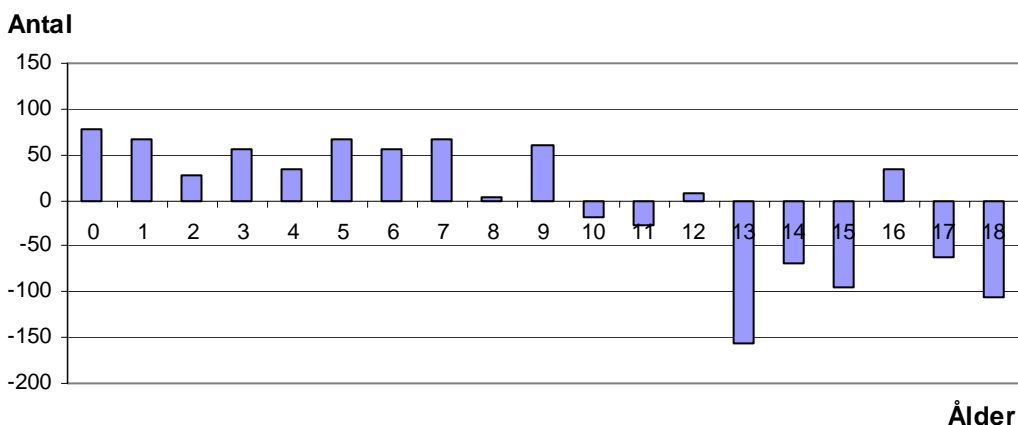
### Folkmängd efter ålder i Norrköping 2005 – 2009

Ålder						Befolkningsförändring
	2005	2006	2007	2008	2009	mellan åren 2008 – 2009
0	1 399	1 430	1 474	1 562	1 640	78
1-5	6 545	6 748	6 985	7 295	7 543	248
6	1 223	1 288	1 287	1 351	1 406	55
7-9	3 939	3 876	3 876	3 905	4 037	132
10-12	4 762	4 445	4 251	4 058	4 020	-38
13-15	5 279	5 172	5 042	4 947	4 627	-320
16-18	4 908	5 296	5 465	5 530	5 396	-134
19	1 616	1 624	1 764	1 814	2 044	230
20-24	7 954	8 070	8 445	8 858	9 309	451
25-29	8 032	8 064	8 070	8 142	8 260	118
30-44	25 399	25 569	25 740	25 775	25 616	-159
45-64	32 208	32 336	32 405	32 531	32 604	73
65-69	5 665	5 803	6 106	6 481	6 868	387
70-74	4 648	4 727	4 778	4 893	5 053	160
75-79	4 302	4 243	4 198	4 139	4 080	-59
80-84	3 683	3 540	3 507	3 436	3 413	-23
85-89	2 112	2 250	2 276	2 352	2 311	-41
90-	968	982	1 011	991	1 027	36
<b>Totalt</b>	<b>124 642</b>	<b>125 463</b>	<b>126 680</b>	<b>128 060</b>	<b>129 254</b>	<b>1 194</b>

Källa: Statistiska centralbyrån

Antal 0-åringar ökade med 78 barn mellan åren 2008 och 2009 och antalet barn i förskoleåldern ökade med 248 barn. Antalet 6-åringar och barn i åldern 7-9 år ökade med 55 respektive 132 barn. Åldersgrupperna 10-18 år minskade med 492 barn, varav 320 barn i åldersgruppen 13-15 år. Sådana förändringar i åldersgrupperna kräver en flexibilitet i skolsystemet. Diagrammet nedan visar befolkningsförändringarna per ettårsklass, åldern 0 – 18 år.

## Befolkningsförändringar mellan åren 2008 och 2009 för åldrarna 0 - 18 år, i ettårsklasser, Norrköping

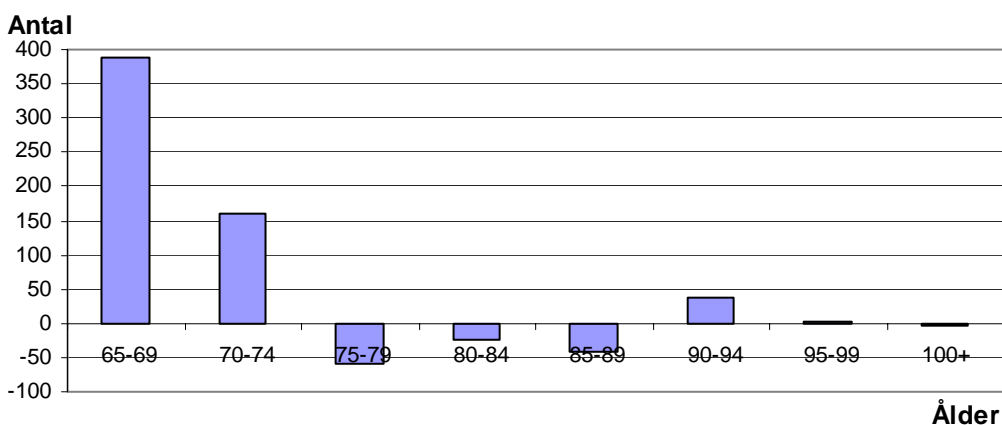


Källa: Statistiska centralbyrån

Antalet vuxna invånare i så kallad yrkesaktiv ålder, det vill säga 20 – 64 år, har ökat med 483 personer mellan åren 2008 och 2009.

Det totala antalet 65 år och äldre har ökat med 460 personer. Detta fördelar sig så att den yngre gruppen, 65 – 74 år har ökat med 547 personer, medan åldersgruppen 75 – 89 år har minskat med 123 personer. Antalet personer 90 år och äldre har ökat med 36 personer. Befolkningsförändringar per femårsklass i den äldre gruppen, 65 år och uppåt, visas i diagrammet nedan.

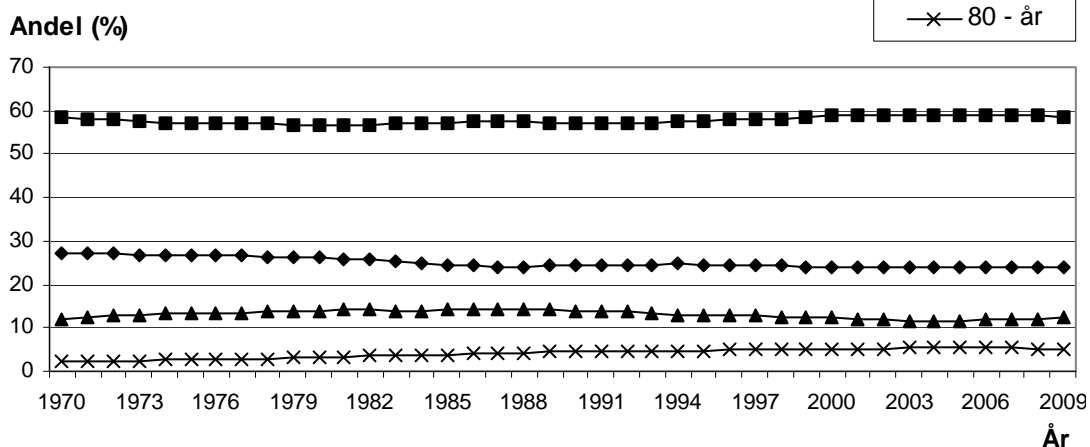
## Befolkningsförändringar mellan åren 2008 och 2009 för åldrarna 65 och uppåt, i femårsklasser, Norrköping



Källa: Statistiska centralbyrån

Sett i ett längre perspektiv har befolkningsförändringar givit stora skillnader i befolkningens fördelning på åldersgrupper. Diagrammet nedan och tabell 16 i bilagan visar barn och ungdomar (0 – 19 år), vuxna i förvärvsaktiv ålder (20 – 64 år), yngre äldre (65 – 79 år) samt äldre äldre (80 – år) som andelar av den totala folkmängden.

## Andel av Norrköpings befolkning i åldersgrupper 1970 - 2009



Källa: Statistiska centralbyrån

Man kan konstatera att andelen barn och ungdomar av befolkningen har minskat under perioden 1970 – 2009 från 27 procent till knappt 24 procent. Andelen i förvärvsaktiv ålder minskade något för att sedan åter stiga till knappt 59 procent. Andelen yngre äldre ökade först, för att sedan igen minska till drygt 12 procent. Andelen äldre äldre, det vill säga invånare från 80 år och uppåt, har ökat från 2 procent till drygt 5 procent. Andelen äldre äldre har alltså mer än fördubblats under perioden 1970 – 2009.

Ser man några årtionden framåt i tiden kommer andelen äldre, 65 år och uppåt, fortsätta öka. Det gäller inte bara i Norrköping utan i hela riket. Det innebär också att andelen i åldern 20 - 64 år, det vill säga den grupp som till stor del förvärvsarbetar, kommer att minska. Detta innebär i sin tur att försörjningsbördan kommer att öka, det vill säga att de förvärvsaktiva kommer att behöva försörja allt fler.

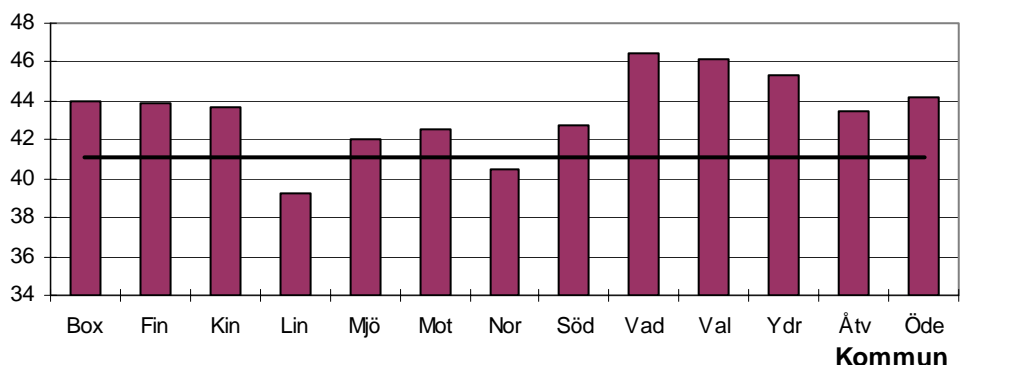
### Befolkningens medelålder

Medelåldern för norrköpingsbor år 2009 var 41,7 år för kvinnor och 39,3 år för männen. Det är en liten minskning med 0,1 år för både kvinnorna och männen jämfört med året innan. Totalt sett var medelåldern 40,5 år.

För Östergötlands län totalt var medelåldern år 2009, 41,1 år. Norrköping hade den näst lägsta medelåldern för kommuner inom länet. Se diagrammet nedan. Observera att y-axeln inte börjar på värdet 0 år.

## Medelåldern i Östergötlands län och dess kommuner år 2009

Ålder



Källa: Statistiska centralbyrån

Not: Observera att skalan på y-axeln inte börjar på värdet 0.

### Kommunförkortningar i diagrammet:

Box	Boxholm	Mjö	Mjölby	Vad	Vadstena
Fin	Finspång	Mot	Motala	Val	Valdemarsvik
Kin	Kinda	Nor	Norrköping	Ydr	Ydre
Lin	Linköping	Söd	Söderköping	Åtv	Åtvidaberg
				Öde	Ödeshög

Lägst medelålder bland kommunerna inom länet år 2009 hade Linköping med 39,2 år. Högst medelålder hade Vadstena med 46,5 år.

## Folkmängdsutveckling i olika delar av kommunen

Den totala folkökningen i Norrköping under år 2009 på 1 194 personer fördelar sig olika mellan olika delar av kommunen.

I tabellen nedan redovisas folkmängden i Norrköpings tätort, övriga tätorter och landsbygden för åren 2004 – 2009. Indelningen är genomförd utifrån de statistikområden som finns i Norrköpings kommun. Dessa siffror är inte helt jämförbara med Statistiska centralbyråns indelning i tätorter på grund av olika definitioner i de geografiska avgränsningarna.

### Folkmängd i olika delar av Norrköping åren 2004 – 2009

Geografiskt område							Befolkningsförändring
	2004	2005	2006	2007	2008	2009	2008 – 2009
Norrköpings tätort	88 662	88 378	88 955	89 739	90 663	91 656	993
Övriga tätorter	21 613	21 904	21 990	22 230	22 527	22 725	198
Landsbygd	13 771	13 969	14 148	14 317	14 479	14 549	70
Övrigt	364	391	370	394	391	324	-67
Summa	124 410	124 642	125 463	126 680	128 060	129 254	1 194

Källa: Statistiska centralbyrån. Indelning i geografiska områden är genomförd av ekonomi- och styrningskontoret, Norrköpings kommun. "Övrigt" avser personer som inte har kunnat hänföras till något geografiskt område

Samtliga områden i Norrköping har under 2009 ökat sin folkmängd. Ökningen är störst för Norrköpings tätort, 993 personer. Norrköpings tätort har även procentuellt sett den största ökningen med 1,1 procent.

Tabellerna 17 – 19 i bilagan visar förändringarna i de olika geografiska områdena, Norrköpings tätort, övriga tätorter samt landsbygd, fördelat i åldersgrupper.

Tabell 20 i bilagan redovisar folkmängdsutvecklingen i stadsdelar och delområden på landsbygden inom Norrköping.



## Källor

Befolkningsstatistik från Statistiska centralbyrån, [www.scb.se](http://www.scb.se)

**Sveriges folkmängd 31/12 2009, definitiva uppgifter: Invandring och många nyfödda gör Sveriges befolkning större**, Statistiskt meddelande Nr 2010:34. Statistiska centralbyrån

**Sveriges befolkning 2009: Yngsta förstagångsföräldrarna finns i Dorotea och Överkalix**, Statistiskt meddelande Nr 2010:72. Statistiska centralbyrån

**Demografisk analys: Allt fler kan se fram emot ett långt liv**, pressmeddelande 2010-03-15 Nr 2010, Statistiska centralbyrån

**Linköpings folkmängd ökade rekordartat med 2 827 personer 2009**, Statistikinfo 2010:2, Linköpings kommun, Statistik & Utredningar

Kommuninvånardata (KID), kommunens befolkningsregister

## Tabellbilaga

**Tabell 1**  
**Folkmängd i Norrköping 1970 – 2009**

År	Folkmängd	År	Folkmängd	År	Folkmängd
1970	120 959	1985	118 567	2000	122 199
1971	121 262	1986	118 801	2001	122 896
1972	120 778	1987	119 001	2002	123 303
1973	120 341	1988	119 370	2003	123 971
1974	119 470	1989	119 921	2004	124 410
1975	119 169	1990	120 522	2005	124 642
1976	119 967	1991	120 756	2006	125 463
1977	120 647	1992	120 798	2007	126 680
1978	120 251	1993	121 028	2008	128 060
1979	119 993	1994	123 240	2009	129 254
1980	119 238	1995	123 795		
1981	118 626	1996	123 531		
1982	118 236	1997	123 049		
1983	118 064	1998	122 415		
1984	118 451	1999	122 212		

Källa: Statistiska centralbyrån

**Tabell 2**  
**Antal levande födda i Norrköping och fem jämförbara kommuner samt riket 2002 – 2009**

Område	2002	2003	2004	2005	2006	2007	2008	2009
Eskilstuna	927	942	923	968	1 055	1 063	1 092	1 138
Jönköping	1 297	1 325	1 423	1 370	1 468	1 502	1 573	1 631
Linköping	1 491	1 539	1 553	1 621	1 672	1 683	1 697	1 763
Norrköping	1 283	1 318	1 373	1 404	1 423	1 478	1 554	1 637
Västerås	1 379	1 487	1 485	1 495	1 521	1 561	1 493	1 551
Örebro	1 360	1 431	1 465	1 467	1 541	1 661	1 777	1 765
<b>Riket totalt</b>	<b>95 815</b>	<b>99 157</b>	<b>100 928</b>	<b>101 346</b>	<b>105 913</b>	<b>107 421</b>	<b>109 301</b>	<b>111 803</b>

Källa: Statistiska centralbyrån

**Tabell 3**  
**Antal döda i Norrköping och fem jämförbara kommuner samt riket 2002 – 2009**

Område	2002	2003	2004	2005	2006	2007	2008	2009
Eskilstuna	983	897	956	969	971	1 042	1 062	980
Jönköping	1 229	1 226	1 247	1 229	1 250	1 150	1 159	1 148
Linköping	1 190	1 199	1 285	1 227	1 232	1 235	1 256	1 166
Norrköping	1 389	1 313	1 297	1 340	1 308	1 317	1 321	1 360
Västerås	1 272	1 220	1 231	1 305	1 281	1 265	1 267	1 213
Örebro	1 409	1 273	1 256	1 222	1 178	1 245	1 224	1 338
<b>Riket totalt</b>	<b>95 009</b>	<b>92 961</b>	<b>90 532</b>	<b>91 710</b>	<b>91 177</b>	<b>91 729</b>	<b>91 449</b>	<b>90 080</b>

Källa: Statistiska centralbyrån

**Tabell 4****Antal levande födda i Östergötlands kommuner samt länet 2002 - 2009**

Område	2002	2003	2004	2005	2006	2007	2008	2009
Boxholm	50	41	37	38	42	47	46	53
Finspång	185	196	182	183	198	193	176	221
Kinda	86	95	103	80	95	88	88	100
Linköping	1 491	1 539	1 553	1 621	1 672	1 683	1 697	1 763
Mjölby	242	236	256	253	268	257	290	287
Motala	406	443	381	408	427	429	419	415
Norrköping	1 283	1 318	1 373	1 404	1 423	1 478	1 554	1 637
Söderköping	133	126	120	124	114	148	110	123
Vadstena	61	79	64	68	50	51	48	44
Valdemarsvik	71	46	69	72	64	67	56	62
Ydre	33	23	36	33	31	41	24	33
Åtvidaberg	112	95	107	95	130	96	116	99
Ödeshög	51	55	60	51	61	44	47	40
<b>Östergötland</b>	<b>4 204</b>	<b>4 292</b>	<b>4 341</b>	<b>4 430</b>	<b>4 575</b>	<b>4 622</b>	<b>4 671</b>	<b>4 877</b>

Källa: Statistiska centralbyrån

**Tabell 5****Antal döda i Östergötlands kommuner samt länet 2002 – 2009**

Område	2002	2003	2004	2005	2006	2007	2008	2009
Boxholm	79	56	65	44	54	77	61	59
Finspång	243	259	222	247	242	259	265	268
Kinda	137	137	114	116	127	106	121	136
Linköping	1 190	1 199	1 285	1 227	1 232	1 235	1 256	1 166
Mjölby	291	315	247	283	266	269	297	271
Motala	523	524	496	467	459	498	428	486
Norrköping	1 389	1 313	1 297	1 340	1 308	1 317	1 321	1 360
Söderköping	143	106	129	149	117	129	141	121
Vadstena	98	104	77	117	90	90	104	77
Valdemarsvik	97	106	109	118	102	113	113	102
Ydre	54	60	40	50	45	58	50	52
Åtvidaberg	144	133	127	140	119	120	150	135
Ödeshög	85	85	69	76	61	81	74	66
<b>Östergötland</b>	<b>4 473</b>	<b>4 397</b>	<b>4 277</b>	<b>4 374</b>	<b>4 222</b>	<b>4 352</b>	<b>4 381</b>	<b>4 299</b>

Källa: Statistiska centralbyrån

**Tabell 6****Födelsenetto i Norrköping och fem jämförbara kommuner samt riket 2002 – 2009**

Område	2002	2003	2004	2005	2006	2007	2008	2009
Eskilstuna	-56	45	-33	-1	84	21	30	158
Jönköping	68	99	176	141	218	352	414	483
Linköping	301	340	268	394	440	448	441	597
Norrköping	-106	5	76	64	115	161	233	277
Västerås	107	267	254	190	240	296	226	338
Örebro	-49	158	209	245	363	416	553	427
<b>Riket totalt</b>	<b>806</b>	<b>6 196</b>	<b>10 396</b>	<b>9 636</b>	<b>14 736</b>	<b>15 692</b>	<b>17 852</b>	<b>21 723</b>

Källa: Statistiska centralbyrån

**Tabell 7****Födelsenetto i Östergötlands kommuner samt länet 2002 – 2009**

Område	2002	2003	2004	2005	2006	2007	2008	2009
Boxholm	-29	-15	-28	-6	-12	-30	-15	-6
Finspång	-58	-63	-40	-64	-44	-66	-89	-47
Kinda	-51	-42	-11	-36	-32	-18	-33	-36
Linköping	301	340	268	394	440	448	441	597
Mjölby	-49	-79	9	-30	2	-12	-7	16
Motala	-117	-81	-115	-59	-32	-69	-9	-71
Norrköping	-106	5	76	64	115	161	233	277
Söderköping	-10	20	-9	-25	-3	19	-31	2
Vadstena	-37	-25	-13	-49	-40	-39	-56	-33
Valdemarsvik	-26	-60	-40	-46	-38	-46	-57	-40
Ydre	-21	-37	-4	-17	-14	-17	-26	-19
Åtvidaberg	-32	-38	-20	-45	11	-24	-34	-36
Ödeshög	-34	-30	-9	-25	0	-37	-27	-26
<b>Östergötland</b>	<b>-269</b>	<b>-105</b>	<b>64</b>	<b>56</b>	<b>353</b>	<b>270</b>	<b>290</b>	<b>578</b>

Källa: Statistiska centralbyrån

**Tabell 8****Antal inflyttade till Norrköping och fem jämförbara kommuner samt riket 2002 – 2009**

Område	2002	2003	2004	2005	2006	2007	2008	2009
Eskilstuna	3 940	3 739	3 492	3 575	3 569	4 080	4 570	3 988
Jönköping	4 979	4 971	5 021	5 510	5 975	6 243	6 052	5 701
Linköping	7 208	7 320	7 119	7 537	8 019	8 898	8 448	9 116
Norrköping	4 760	4 789	4 687	4 770	5 342	5 752	6 008	5 649
Västerås	5 583	5 505	5 536	5 671	6 063	5 856	5 998	6 049
Örebro	6 238	6 179	6 188	6 300	6 995	6 924	7 140	6 953
<b>Riket totalt</b>	<b>64 087</b>	<b>63 795</b>	<b>62 028</b>	<b>65 229</b>	<b>95 750</b>	<b>99 485</b>	<b>101 171</b>	<b>102 280</b>

Källa: Statistiska centralbyrån

**Tabell 9**  
**Antal inflyttade till Östergötlands kommuner samt länet 2002 - 2009**

Område	2002	2003	2004	2005	2006	2007	2008	2009
Boxholm	249	277	249	247	264	250	281	220
Finspång	724	675	716	777	866	812	860	963
Kinda	364	384	386	435	385	442	386	412
Linköping	7 208	7 320	7 119	7 537	8 019	8 898	8 448	9 116
Mjölby	990	1 144	1 160	1 138	1 174	1 197	1 188	1 192
Motala	1 453	1 425	1 489	1 375	1 601	1 714	1 577	1 554
Norrköping	4 760	4 789	4 687	4 770	5 342	5 752	6 008	5 649
Söderköping	874	774	811	708	750	833	779	803
Vadstena	398	333	362	377	419	387	385	340
Valdemarsvik	391	450	401	505	576	520	446	448
Ydre	151	168	140	203	173	156	182	162
Åtvidaberg	498	452	492	481	498	513	447	541
Ödeshög	263	246	280	338	235	257	309	257
<b>Östergötland</b>	<b>12 074</b>	<b>12 090</b>	<b>11 806</b>	<b>12 049</b>	<b>13 548</b>	<b>14 455</b>	<b>14 180</b>	<b>14 691</b>

Källa: Statistiska centralbyrån

**Tabell 10**  
**Antal utflyttade från Norrköping och fem jämförbara kommuner samt riket 2002 – 2009**

Område	2002	2003	2004	2005	2006	2007	2008	2009
Eskilstuna	2 929	3 175	2 986	3 103	3 036	3 008	3 157	3 347
Jönköping	4 358	4 309	4 602	4 603	4 962	5 085	5 019	5 002
Linköping	6 483	6 505	6 706	7 200	7 518	7 557	7 384	6 890
Norrköping	4 237	4 123	4 323	4 595	4 631	4 705	4 866	4 720
Västerås	4 604	4 684	4 761	4 934	5 310	5 344	5 279	5 132
Örebro	5 545	5 567	5 711	5 787	6 113	5 886	5 834	5 653
<b>Riket totalt</b>	<b>33 009</b>	<b>35 023</b>	<b>36 586</b>	<b>38 118</b>	<b>44 908</b>	<b>45 418</b>	<b>45 294</b>	<b>39 240</b>

Källa: Statistiska centralbyrån

**Tabell 11**  
**Antal utflyttade från Östergötlands kommuner samt länet 2002 – 2009**

Område	2002	2003	2004	2005	2006	2007	2008	2009
Boxholm	253	245	243	285	268	223	229	226
Finspång	739	766	730	816	896	856	882	775
Kinda	395	375	401	404	380	396	416	448
Linköping	6 483	6 505	6 706	7 200	7 518	7 557	7 384	6 890
Mjölby	997	1 027	1 034	1 175	1 087	999	1 061	1 091
Motala	1 424	1 408	1 329	1 463	1 521	1 547	1 676	1 590
Norrköping	4 237	4 123	4 323	4 595	4 631	4 705	4 866	4 720
Söderköping	791	722	791	759	724	878	810	724
Vadstena	359	354	370	364	366	352	390	362
Valdemarsvik	359	424	397	496	620	563	484	449
Ydre	174	194	185	215	203	200	189	200
Åtvidaberg	476	483	472	527	457	606	528	549
Ödeshög	281	256	278	317	317	282	301	270
<b>Östergötland</b>	<b>10 719</b>	<b>10 535</b>	<b>10 773</b>	<b>11 774</b>	<b>12 234</b>	<b>11 888</b>	<b>12 100</b>	<b>11 328</b>

Källa: Statistiska centralbyrån

**Tabell 12**  
**In- och utflyttning samt flyttnetto i åldersklasser, Norrköping 2009**

Ålderklass	Inflyttade	Utflyttade	Flyttnetto
0-4	322	256	66
5-9	242	144	98
10-14	209	114	95
15-19	522	345	177
20-24	1 558	1 263	295
25-29	1 000	911	89
30-34	522	512	10
35-39	312	286	26
40-44	268	182	86
45-49	184	179	5
50-54	123	121	2
55-59	112	118	-6
60-64	97	109	-12
65-69	77	80	-3
70-74	45	39	6
75-79	25	25	0
80-84	16	12	4
85-89	13	16	-3
90-94	1	7	-6
95-99	1	1	0
100+	0	0	0
<b>Totalt</b>	<b>5 649</b>	<b>4 720</b>	<b>929</b>

Källa: Statistiska centralbyrån

**Tabell 13****Flyttnetto i Norrköping och fem jämförda kommuner samt riket 2002 – 2009**

Område	2002	2003	2004	2005	2006	2007	2008	2009
Eskilstuna	1 011	564	506	472	533	1 072	1 413	641
Jönköping	621	662	419	907	1 013	1 158	1 033	699
Linköping	725	815	413	337	501	1 341	1 064	2 226
Norrköping	523	666	364	175	711	1 047	1 142	929
Västerås	979	821	775	737	753	512	719	917
Örebro	693	612	477	513	882	1 038	1 306	1 300
<b>Riket totalt</b>	<b>31 078</b>	<b>28 772</b>	<b>25 442</b>	<b>27 111</b>	<b>50 842</b>	<b>54 067</b>	<b>55 877</b>	<b>63 040</b>

Källa: Statistiska centralbyrån

**Tabell 14****Flyttnetto i Östergötlands kommuner samt länet 2002 – 2009**

Område	2002	2003	2004	2005	2006	2007	2008	2009
Boxholm	-4	32	6	-38	-4	27	52	-6
Finspång	-15	-91	-14	-39	-30	-44	-22	188
Kinda	-31	9	-15	31	5	46	-30	-36
Linköping	725	815	413	337	501	1 341	1 064	2 226
Mjölby	-7	117	126	-37	87	198	127	101
Motala	29	17	160	-88	80	167	-99	-36
Norrköping	523	666	364	175	711	1 047	1 142	929
Söderköping	83	52	20	-51	26	-45	-31	79
Vadstena	39	-21	-8	13	53	35	-5	-22
Valdemarsvik	32	26	4	9	-44	-43	-38	-1
Ydre	-23	-26	-45	-12	-30	-44	-7	-38
Åtvidaberg	22	-31	20	-46	41	-93	-81	-8
Ödeshög	-18	-10	2	21	-82	-25	8	-13
<b>Östergötland</b>	<b>1 355</b>	<b>1 555</b>	<b>1 033</b>	<b>275</b>	<b>1 314</b>	<b>2 567</b>	<b>2 080</b>	<b>3 363</b>

Källa: Statistiska centralbyrån

**Tabell 15**  
**Flyttningsförändringar i Östergötlands kommuner samt länet och riket 2009**

Område	Flyttningsnetto totalt	Därav mot egna länet	Övriga Sverige	Utlandet
Boxholm	-6	10	-35	19
Finspång	188	90	19	79
Kinda	-36	-60	-25	49
Linköping	2 226	52	602	1 572
Mjölby	101	93	-79	87
Motala	-36	-114	-111	189
Norrköping	929	-4	117	816
Söderköping	79	73	-10	16
Vadstena	-22	-30	-2	10
Valdemarsvik	-1	-44	-16	59
Ydre	-38	-2	-59	23
Åtvidaberg	-8	-55	22	25
Ödeshög	-13	-9	-25	21
Östergötland	3 363	.	398	2 965
Riket	63 040	.	.	63 040

Källa: Statistiska centralbyrån

**Tabell 16**  
**Andel invånare i Norrköping efter åldersklasser 1970 – 2009 (%)**

Område	1970	1971	1972	1973	1974	1975	1976	1977	1978	1979	1980	1981	1982
0-19	27,3	27,3	27,1	26,9	26,9	26,8	26,7	26,7	26,5	26,3	26,2	26,0	25,7
20-64	58,4	58,1	57,9	57,7	57,3	57,2	57,1	57,0	57,0	56,8	56,7	56,6	56,7
65-79	12,1	12,4	12,7	12,9	13,2	13,4	13,4	13,4	13,7	13,9	13,9	14,1	14,1
80-	2,2	2,3	2,4	2,5	2,6	2,7	2,7	2,8	2,9	3,0	3,2	3,3	3,5
Summa	100	100	100	100	100	100	100	100	100	100	100	100	100

Område	1983	1984	1985	1986	1987	1988	1989	1990	1991	1992	1993	1994	1995
0-19	25,4	24,9	24,6	24,3	24,1	24,1	24,3	24,3	24,3	24,4	24,5	24,7	24,6
20-64	56,9	57,3	57,3	57,4	57,4	57,4	57,3	57,2	57,3	57,3	57,3	57,5	57,7
65-79	14,0	14,0	14,2	14,3	14,2	14,2	14,1	14,0	13,8	13,7	13,5	13,1	13,0
80-	3,7	3,8	3,9	4,1	4,3	4,3	4,4	4,5	4,6	4,7	4,7	4,7	4,8
Summa	100	100	100	100	100	100	100	100	100	100	100	100	100

Område	1996	1997	1998	1999	2000	2001	2002	2003	2004	2005	2006	2007	2008	2009
0-19	24,5	24,4	24,3	24,1	23,9	23,8	23,7	23,8	23,8	23,8	23,8	23,8	23,8	23,8
20-64	57,9	58,0	58,1	58,5	58,7	59,0	59,1	59,2	59,0	59,0	59,0	58,9	58,8	58,6
65-79	12,8	12,7	12,6	12,5	12,2	12,0	11,9	11,7	11,7	11,7	11,8	11,9	12,1	12,4
80-	4,8	4,9	5,0	5,0	5,1	5,2	5,3	5,4	5,4	5,4	5,4	5,4	5,3	5,2
Summa	100	100	100	100	100	100	100	100	100	100	100	100	100	100

Källa: Statistiska centralbyrån



**Tabell 17**  
**Norrköpings tätort**  
**Folkmängd åren 2004 – 2009**

Ålder	2004	2005	2006	2007	2008	2009	Förändring	Förändring
							2008 – 2009, antal	2008 - 2009, procent
0	961	973	997	1 037	1 102	1 152	50	4,5
1-5	4 215	4 275	4 406	4 532	4 756	4 979	223	4,7
6	842	780	802	820	876	883	7	0,8
7-9	2 668	2 559	2 498	2 468	2 470	2 581	111	4,5
10-12	3 170	3 045	2 889	2 762	2 646	2 645	-1	0,0
13-15	3 357	3 372	3 339	3 307	3 264	3 083	-181	-5,5
16-18	3 192	3 251	3 527	3 602	3 699	3 627	-72	-1,9
19	1 105	1 175	1 157	1 300	1 307	1 476	169	12,9
20-24	7 028	6 776	6 862	7 175	7 446	7 775	329	4,4
25-29	6 573	6 689	6 656	6 666	6 753	6 877	124	1,8
30-44	17 288	17 204	17 381	17 421	17 471	17 459	-12	-0,1
45-54	10 878	10 732	10 757	10 798	10 878	11 120	242	2,2
55-64	10 981	11 183	11 305	11 326	11 314	11 133	-181	-1,6
65-69	3 967	4 007	4 022	4 224	4 436	4 622	186	4,2
70-74	3 520	3 470	3 566	3 572	3 598	3 684	86	2,4
75-79	3 450	3 394	3 323	3 265	3 204	3 148	-56	-1,7
80-84	3 069	2 978	2 853	2 835	2 767	2 738	-29	-1,0
85-89	1 597	1 707	1 802	1 803	1 885	1 856	-29	-1,5
90-w	801	808	813	826	791	818	27	3,4
<b>Summa</b>	<b>88 662</b>	<b>88 378</b>	<b>88 955</b>	<b>89 739</b>	<b>90 663</b>	<b>91 656</b>	<b>993</b>	<b>1,1</b>

*Källa: Statistiska centralbyrån. Indelning i geografiska områden i Norrköpings tätort är genomförd av ekonomi- och styrningskontoret, Norrköpings kommun.*

**Tabell 18****Tätorter i Norrköpings kommun exklusive Norrköpings tätort  
Folkmängd åren 2004 – 2009**

Ålder	2004	2005	2006	2007	2008	2009	Förändring	Förändring
							2008 – 2009, antal	2008 - 2009, procent
0	237	258	262	260	279	288	9	3,2
1-5	1 351	1 422	1 437	1 551	1 605	1 636	31	1,9
6	288	279	318	284	302	331	29	9,6
7-9	932	889	867	913	913	928	15	1,6
10-12	1 121	1 077	990	937	897	864	-33	-3,7
13-15	1 234	1 214	1 162	1 082	1 052	969	-83	-7,9
16-18	940	1 019	1 095	1 154	1 124	1 105	-19	-1,7
19	257	263	282	290	309	348	39	12,6
20-24	656	708	708	741	834	925	91	10,9
25-29	724	756	785	809	784	770	-14	-1,8
30-44	4 814	4 851	4 871	4 944	4 975	4 918	-57	-1,1
45-54	2 726	2 734	2 713	2 717	2 799	2 896	97	3,5
55-64	3 124	3 158	3 108	3 030	2 992	2 908	-84	-2,8
65-69	1 002	1 046	1 124	1 199	1 266	1 404	138	10,9
70-74	748	743	754	774	834	868	34	4,1
75-79	593	600	597	599	618	618	0	0,0
80-84	494	487	471	467	463	455	-8	-1,7
85-89	264	294	333	353	342	343	1	0,3
90-w	108	106	113	126	139	151	12	8,6
<b>Summa</b>	<b>21 613</b>	<b>21 904</b>	<b>21 990</b>	<b>22 230</b>	<b>22 527</b>	<b>22 725</b>	<b>198</b>	<b>0,9</b>

Källa: Statistiska centralbyrån. Indelning i geografiska områden i tätorter exklusive Norrköpings tätort är genomförd av ekonomi- och styrningskontoret, Norrköpings kommun.

**Tabell 19**  
**Norrköpings landsbygd**  
**Folkmängd åren 2004 – 2009**

Ålder	2004	2005	2006	2007	2008	2009	Förändring	Förändring
							2008 – 2009, antal	2008 - 2009, procent
0	177	168	170	176	180	198	18	10,0
1-5	811	844	900	896	929	925	-4	-0,4
6	158	164	167	181	172	191	19	11,0
7-9	515	488	509	493	519	525	6	1,2
10-12	638	638	563	547	511	510	-1	-0,2
13-15	692	688	669	649	627	571	-56	-8,9
16-18	604	630	671	706	703	659	-44	-6,3
19	142	173	183	172	197	219	22	11,2
20-24	426	452	484	505	545	587	42	7,7
25-29	566	545	584	557	576	586	10	1,7
30-44	3 168	3 216	3 194	3 241	3 198	3 128	-70	-2,2
45-54	2 119	2 103	2 145	2 176	2 171	2 182	11	0,5
55-64	2 075	2 162	2 173	2 218	2 240	2 253	13	0,6
65-69	583	605	645	676	768	831	63	8,2
70-74	415	431	405	430	459	498	39	8,5
75-79	320	303	320	333	316	313	-3	-0,9
80-84	220	212	210	201	202	217	15	7,4
85-89	102	105	111	112	116	104	-12	-10,3
90-w	40	42	45	48	50	52	2	4,0
<b>Summa</b>	<b>13 771</b>	<b>13 969</b>	<b>14 148</b>	<b>14 317</b>	<b>14 479</b>	<b>14 549</b>	<b>70</b>	<b>0,5</b>

*Källa: Statistiska centralbyrån*

**Tabell 20**  
**Folkmängd åren 2004 – 2009 i stadsdelar och i delområden på**  
**landsbygden, Norrköping**

Område	2004	2005	2006	2007	2008	2009	Förändring	
							2008-2009 antal	Förändring 2008-2009
111 Nordantill	5 748	5 737	5 733	5 739	5 886	6 066	180	3,1
112 Marielund	4 001	3 912	3 836	3 983	4 068	4 204	136	3,3
113 Lagerlunda	1 221	1 201	1 215	1 220	1 220	1 206	-14	-1,1
114 Butängen	4	8	7	7	10	11	1	10,0
115 Ingelsta	33	27	19	23	22	26	4	18,2
116 Saltängen	173	174	182	184	179	169	-10	-5,6
117 Slottshagen	1	2	3	1	2	2	0	0,0
118 Händelö	15	17	24	31	24	20	-4	-16,7
119 Herstadberg	257	257	259	256	246	248	2	0,8
121 Haga	5 056	5 122	5 205	5 253	5 318	5 373	55	1,0
122 Enebymo	4 835	4 871	4 880	4 836	4 840	4 855	15	0,3
123 Pryssgården	1 401	1 374	1 364	1 388	1 384	1 403	19	1,4
124 Fiskeby	628	677	699	693	699	694	-5	-0,7
125 Himmelstalund	0	0	3	3	4	9	5	125,0
128 Svärtinge tätort	2 304	2 415	2 544	2 643	2 808	2 883	75	2,7
129 Eneby landsbygd	502	495	503	503	513	499	-14	-2,7
181 Åby tätort	4 657	4 875	4 901	4 946	5 018	5 026	8	0,2
182 Jursla	1 660	1 653	1 628	1 628	1 659	1 659	0	0,0
183 Simonstorp	246	231	232	227	240	242	2	0,8
189 Kvillinge lb	1 580	1 618	1 657	1 678	1 708	1 746	38	2,2
191 Strömsfors	553	561	540	551	544	555	11	2,0
192 Krokek	4 149	4 174	4 105	4 134	4 215	4 301	86	2,0
193 Kvarsebo	182	176	168	180	175	174	-1	-0,6
199 Kolmårdens lb	936	953	971	970	983	991	8	0,8
211 Gamla staden	3 031	3 039	3 122	3 213	3 292	3 322	30	0,9
212 Östantill	5 924	5 811	5 844	5 970	6 088	6 125	37	0,6
213 Oxelbergen	3 197	3 211	3 210	3 223	3 233	3 212	-21	-0,6
217 Sylten	11	11	9	9	10	11	1	10,0
218 Risängen	45	41	31	32	33	40	7	21,2
219 Lindö	4 878	4 834	4 845	4 906	4 895	4 909	14	0,3
291 Ljunga	670	666	643	646	641	641	0	0,0
292 Östra Husby	760	762	788	777	764	804	40	5,2
293 Arkösund	162	154	149	143	149	152	3	2,0
299 Vikbolandets lb	5 182	5 192	5 171	5 203	5 274	5 197	-77	-1,5
301 Berget	2 244	2 310	2 322	2 321	2 339	2 354	15	0,6
302 Såpkullen	1 691	1 764	1 781	1 801	1 779	1 830	51	2,9
303 Söderstaden	3 866	3 828	3 837	3 823	3 826	3 849	23	0,6
304 Klingsberg	2 134	2 170	2 153	2 177	2 185	2 246	61	2,8
305 Ljura	2 141	2 127	2 151	2 154	2 223	2 196	-27	-1,2
311 Hageby	7 591	7 552	7 502	7 604	7 735	7 822	87	1,1
312 Smedby	2 788	2 791	2 808	2 801	2 805	2 809	4	0,1
314 Rambodal	2 752	2 745	2 665	2 730	2 690	2 686	-4	-0,1
315 Brännestad	446	451	664	759	771	774	3	0,4
319 Styrstad	343	341	366	384	375	353	-22	-5,9

321 Navestad	3 896	3 847	3 967	4 010	4 058	4 241	183	4,5
							<i>Förändring</i>	<i>Förändring</i>
<i>Område</i>	<i>2004</i>	<i>2005</i>	<i>2006</i>	<i>2007</i>	<i>2008</i>	<i>2009</i>	<i>2008-2009</i>	<i>2008-2009</i>
							<i>antal</i>	<i>procent</i>
329 Tingstad	982	1 047	1 044	1 056	1 095	1 134	39	3,6
411 Kneippen	1 942	1 933	1 950	1 962	1 969	2 044	75	3,8
412 Klockaretorpet	5 000	4 807	4 880	4 942	4 946	5 012	66	1,3
419 Borg	888	916	962	992	1 004	1 014	10	1,0
421 Ektorpe	3 996	3 964	4 006	3 985	4 096	4 093	-3	-0,1
422 Vilbergen	4 610	4 610	4 638	4 577	4 626	4 616	-10	-0,2
423 Skarphagen	3 080	3 098	3 102	3 111	3 143	3 153	10	0,3
424 Vrinnevi	41	72	63	43	43	46	3	7,0
429 Kårtorp	830	845	854	906	962	976	14	1,5
491 Skärblacka	4 020	3 997	4 016	4 062	4 029	4 022	-7	-0,2
492 Kimstad	1 499	1 499	1 502	1 498	1 489	1 489	0	0,0
493 Norsholm	536	522	556	577	580	564	-16	-2,8
494 Vånga	215	219	218	218	216	213	-3	-1,4
499 Skärblacka lb	2 513	2 545	2 596	2 594	2 541	2 619	78	3,1
999 Övriga	364	391	370	394	391	324	-67	-17,1
<b>Summa</b>	<b>124 410</b>	<b>124 642</b>	<b>125 463</b>	<b>126 680</b>	<b>128 060</b>	<b>129 254</b>	<b>1 194</b>	<b>0,9</b>

*Källa: Statistiska centralbyrån*

*Anm. Övriga områden avser personer som inte har kunnat kopplas till geografiskt område.*



## **Tidigare publicerade rapporter i serien Norrköpingsfakta Åren 2004 – 2009**

- 2004:1 Folkmängdsberäkning för Norrköping 2004
- 2004:2 Norrköping folkmängd och befolkningsförändringar 2003
- 2004:3 Folkhälsodata för Norrköping 2004
- 2004:4 Allmänna planeringsförutsättningar 2004
- 2004:5 Välfärd och hållbar utveckling
- 2004:6 Befolkningsprognos 2004 – 2008 med utblick mot år 2013
- 2004:7 Kommunal folkomröstning om Vrinnevisjukhustes framtid den 13 juni 2004
- 2004:8 Val till Europaparlamentet den 13 juni 2004
- 2004:9 Drogvaneundersökningen läsåret 03/04
- 2004:10 Flyttmönster 2003
- 2004:11 Planeringsförutsättningar för utbildningsområdet 2004/05
  
- 2005:1 Statistikområden 2005
- 2005:2 Folkmängdsberäkning 2005 – 2009 med utblick mot 2013
- 2005:3 Justerad befolkningsprognos 2005 – 2008 med utblick mot 2013
- 2005:4 Drogvaneundersökningen läsåret 04/05
- 2005:6 Förutsättningar för framtida efterfrågan av bostäder i Norrköping
- 2005:7 Norrköpings folkmängd och befolkningsförändringar 2004
- 2005:8 Framtid i Norrköping – Allmänna planeringsförutsättningar 2005
- 2005:9 Norrköping i världen – världen i Norrköping
- 2005:10 Uppföljning av prognosarbetet 2004
- 2005:11 Befolkningsprognos 2005 – 2009 med utblick mot 2014
- 2005:12 Statistiska uppgifter per valdistrikt 2005
  
- 2006:1 Folkmängdsberäkning 2006 – 2010 med utblick mot 2014
- 2006:2 Norrköpings folkmängd och befolkningsförändringar 2005
- 2006:3 Folkhälsodata 2005 – Statistiska uppgifter inom folkhälsoområdet för Norrköping
- 2006:4 Drogvaneundersökningen läsåret 05/06
- 2006:5 Uppföljning av prognosarbetet 2005
- 2006:6 Framtid i Norrköping – allmänna planeringsförutsättningar 2006
- 2006:7 Befolkningsprognos 2006 – 2010 med utblick mot 2015
- 2006:8 Val i Norrköping till riksdag, kommunfullmäktige och landstingsfullmäktige den 17 september 2006
  
- 2007:1 Drogvaneundersökningen läsåret 06/07
- 2007:2 Norrköpings folkmängd och befolkningsförändringar 2006
- 2007:3 Befolkningsprognos 2007 – 2011 med utblick mot 2016
- 2007:4 Uppföljning av prognosarbetet 2006
- 2007:5 Framtid i Norrköping – allmänna planeringsförutsättningar 2007
  
- 2008:1 Drogvaneundersökningen läsåret 07/07
- 2008:2 Norrköpings folkmängd och befolkningsförändringar 2007
- 2008:3 Befolkningsprognos 2008-2012 med utblick mot 2017
- 2008:4 Uppföljning av prognosarbetet 2007
- 2008:5 Framtid i Norrköping – allmänna planeringsförutsättningar 2008
  
- 2009:1 Livsstilsundersökningen fd Drogvaneundersökningen läsåret 08/09
- 2009:2 Uppföljning av prognosarbetet 2008
- Framtid i Norrköping – allmänna planeringsförutsättningar 2009
- 2009:3 Befolkningsprognos 2009-2013 med utblick mot 2018
- 2009:4 Norrköpings folkmängd och befolkningsförändringar 2008

*Rapporterna finns att läsa på Norrköpings kommuns hemsida [www.norrkoping.se](http://www.norrkoping.se).  
De kan dessutom beställas från ekonomi- och styrningskontoret, e-postadress  
[planeringochstatistik@norrkoping.se](mailto:planeringochstatistik@norrkoping.se) eller per telefon 011-15 19 62.*