

Sammanställning av statistik inom arbetsmarknadsområdet



Innehållsförteckning

Innehållsförteckning	1
Inledning	2
Arbetslöshet och arbetskraft - definitioner	2
Norrköping	3
Demografi - Norrköping och jämförda kommuner	4
Beskrivning av de arbetslösa	9
Uppgifter per födelseregion	11
Mer om könsskillnader	15
Åldersfördelning	18
Arbetslöshet kontra utbildningsnivå	23
Långtidsarbetslösa	27
Utbildningsnivå och studiedeltagande	31
Norrköpingsbornas utbildningsnivå	31
Jämförelse mellan kommuner	32
Övergångar från gymnasium till högskola	32
Studiedeltagande för folkbokförda i Norrköping och jämförelse med andra kommuner	33
Arbetsmarknaden	36
Arbetande norrköpingsbor	36
Dagbefolkning/antal arbetstillfällen	38
Pendling och arbetstillfällen	43
Fler män än kvinnor pendlar över kommungräns för att arbeta	44
Utbildningsnivå dagbefolkning respektive nattbefolkning	45
Utbildningsnivå pendlare	46
Källor och definition av redovisad statistik	48
Bilaga	49
Lista över länder som tillhör EU respektive EFTA	49
Publicerade rapporter i serien Norrköpingsfakta	50

Text och diagram: Charlotte Jansson, ekonomi- och styrningskontoret, Norrköpings kommun

Inledning

Denna sammanställning bygger på tillgänglig befolkningsstatistik främst inom demografi och arbetsmarknadsområdet. Redovisade uppgifter avser kommunnivå för kommunerna Norrköping, Linköping, Västerås, Eskilstuna, Helsingborg, Örebro, Jönköping och Uppsala. De sju kommunerna som jämförs med Norrköping har valts ut på grund av att de ofta används vid jämförelser i olika sammanhang. Några har liknade struktur och historia som Norrköping.

Uppgifter är hämtade från Arbetsförmedlingen och Statistiska centralbyrån (SCB).

Sammanställningen gjordes i månadsskiftet juli-augusti 2011 som en del i ett första statistiskt underlag till Jobbkommissionen inom Norrköpings kommun. Jobbkommissionen inrättades av kommunstyrelsen i maj 2011 och består av politiker och representanter från olika delar av arbetslivet. Kommissionens uppdrag är att minska arbetslösheten och öka sysselsättningen i Norrköping genom att arbeta med fyra huvudområden - vuxenutbildning, utveckla Campus Norrköping, förbättra kommunikationer till Linköping och Stockholm samt förbättra servicen till befintliga och nya företag.

Dokumentet publiceras i rapportserien Norrköpingsfakta, då innehållet kan vara intressant även för andra personer, utanför Jobbkommissionens arbetsgrupp.

Arbetslöshet och arbetskraft - definitioner

I statistiken som redovisas i denna sammanställning beräknas andelen arbetslösa som

$$\frac{n_o + n_p}{N_{bef}}$$

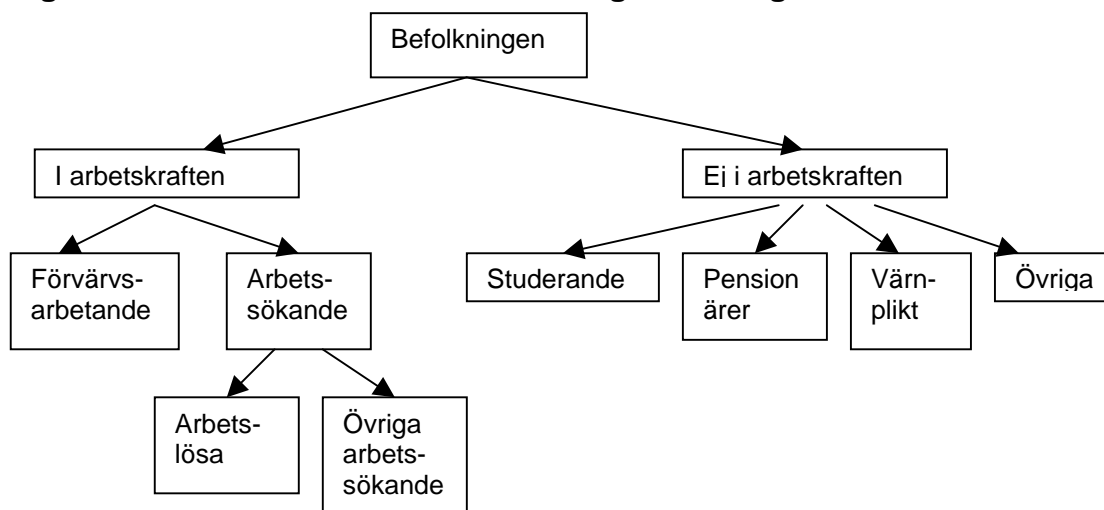
där n_o är antalet arbetssökande i öppen arbetslöshet, n_p är antal

arbetssökande i program med aktivitetsstöd och n_{bef} är totala befolkningen i motsvarande åldersgrupp.

Exempel: I juni 2011 var 11 875 personer i ålder 16-64 år inskrivna på Arbetsförmedlingen i Norrköping. 3 577 av dessa var öppet arbetslösa och 3 717 var i program med aktivitetsstöd, vilket innebar att 7 294 stycken räknades som arbetslösa. Relaterat till den totala befolkningen i åldersgruppen gav det en arbetslöshet på 8,8 procent. Övriga 4 581 personer (11 875-7 294), hade arbete med eller utan stöd, fanns i nystartjobb eller i gruppen "övriga" (angivna till största del som "Arbetsökande med förhinder").

Av befolkningen i en åldersgrupp, t ex 16-64 år, finns det de som inte står till "arbetsmarknadens förfogande" vid mättillfället till exempel på grund av att de studerar. Schematiskt skulle man kunna beskriva det enligt följande (figur 1):

Figur 1: Schematisk bild över befolkningen i en region



I Arbetsförmedlingens statistik, som bygger på uppgifterna ur deras interna förmedlingssystem, beräknas alltså andelen arbetslösa som antal i rutan "Arbetslösa" delat med antalet i rutan "Befolkningen". Även den registerstatistik från Statistiska centralbyrån (SCB) som redovisas i denna rapport använder den definitionen.

I SCB:s arbetsmarknadsstatistik som bygger på arbetskraftsundersökningarna (AKU) beräknas arbetslösheten som antal i rutan "Arbetslösa" delat med antalet i rutan "I arbetskraften".

Norrköping

För att kunna fylla rutorna i figur 1 med siffror för Norrköpings del behövs uppgifter från flera källor. Att jämföra uppgifter från olika källor kan många gånger vara svårt på grund av olika definitioner, olika tidsperioder mm. Nedan finns dock några uppgifter från SCB respektive Arbetsförmedlingen för Norrköpings del.

Enligt SCB:s registerbaserade arbetsmarknadsstatistik 2009 för Norrköping (avser förhållandet i november 2009)

"Ruta"	Antal personer
Befolkningen	83 299
Förvärvsarbetande	54 920
Studerande	10 029
Förtidspensionärer	5 765

Avser befolkningen 16-64 år.

Enligt Arbetsförmedlingens register i november 2009 var uppgifterna för Norrköping

"Ruta"	Antal personer
Arbetssökande	12 157
Arbetslösa	7 482

Avser befolkningen 16-64 år.

Demografi - Norrköping och jämförda kommuner

I denna sammanställning finns uppgifter för kommunerna Norrköping, Linköping, Västerås, Eskilstuna, Helsingborg, Örebro, Jönköping och Uppsala. Kommunerna används ganska ofta för jämförelser i olika sammanhang. Några av dem har liknade struktur och historia som Norrköping. Detta avsnitt ger en bild av befolkningssammansättningen i respektive kommunerna.

Jämförda kommuner är ganska olika stora med avseende på invånarantal. Läst antal invånare har Eskilstuna med 96 300 invånare medan Uppsala har drygt dubbel så stor folkmängd, 197 800 personer. Uppgifterna är per den 31 december 2010. Övriga sex kommuner är mer jämstora. Norrköping hade den 31 december 2010 130 050 invånare.

Folkmängd för jämförda kommuner, avser den 31 december 2010

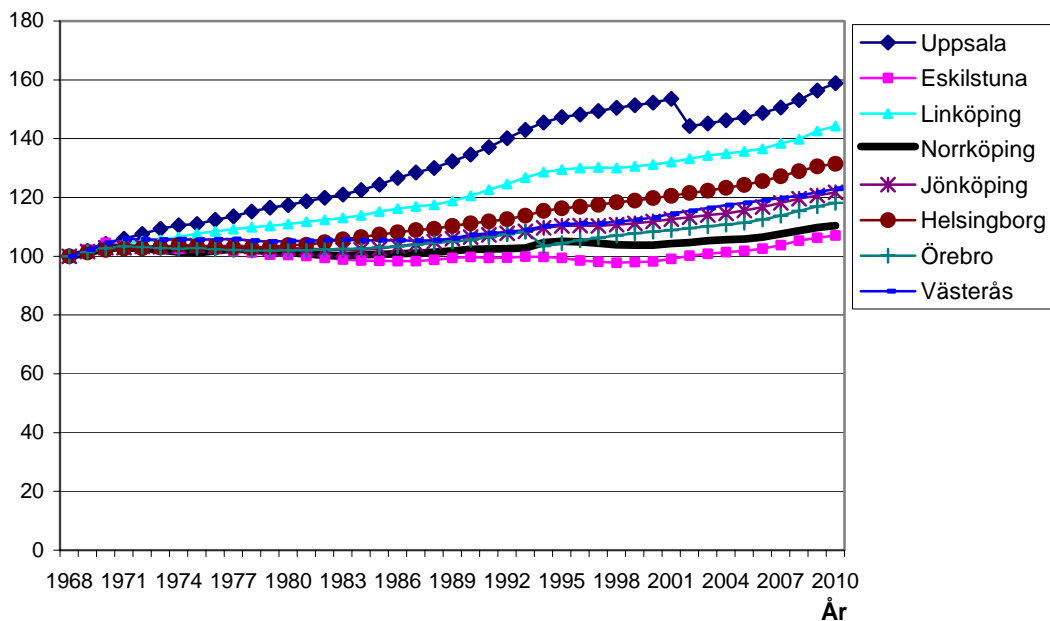
	2010
Uppsala	197 787
Eskilstuna	96 311
Linköping	146 416
Norrköping	130 050
Jönköping	127 382
Helsingborg	129 177
Örebro	135 460
Västerås	137 207

Källa: Statistiska centralbyrån

Uppsala, Linköping och Helsingborg är de tre kommuner som hade de mest positiva befolkningsutvecklingarna mellan åren 1968 till 2010. Se diagram nedan.

Befolkningsutvecklingen, uttryckt som index 1968-2010

Index (1968=100)



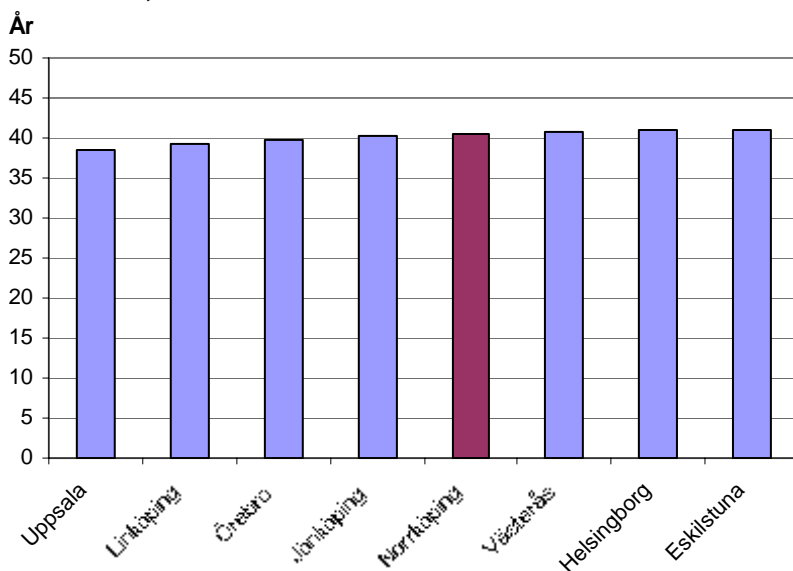
Källa: Statistiska centralbyrån

Not: Kommunförändring för Uppsala år 2002 (Knivsta).

Uppsala kommun ökade mest, trots att en del av Uppsala kommun bildade Knivsta kommun år 2002.

Medelåldern i de jämförda kommunerna var mellan 38,5 och 41,1 år den 31 december 2010. I Norrköping var medelåldern 40,6 år. Lägst medelålder var det i Uppsala och Linköping, därefter följer Örebro och Jönköping. Se diagram nedan.

Medelåldern för befolkningen per kommun, 2010



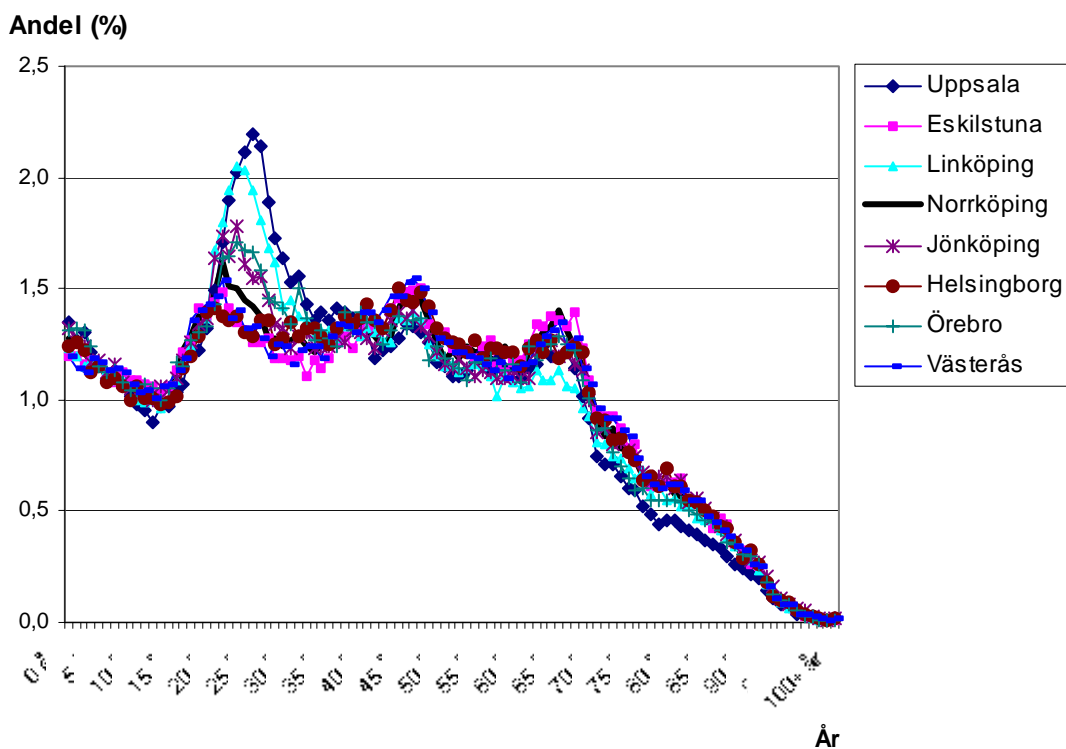
Källa: Statistiska centralbyrån

Not: Uppgifterna sorterade efter storleken på medelåldern.

Det är de större studentstäderna bland jämförda kommuner som har den lägre medelåldern.

Diagrammet nedan visar åldersfördelningen i ettårsklasser och även här är det de större studentstäderna (Uppsala, Linköping, Jönköping och Örebro) som utmärker sig genom en hög andel unga vuxna.

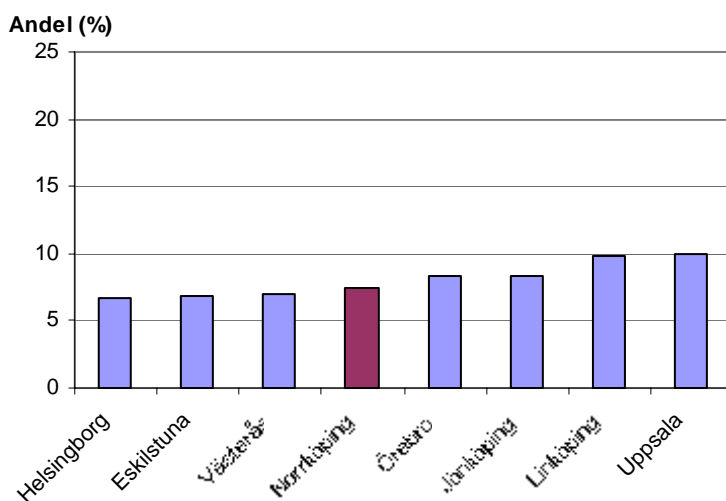
Befolkningens åldersfördelning 2010, ettårsklasser



Källa: Statistiska centralbyrån

I jämförelse med Helsingborg, Västerås och Eskilstuna har Norrköping en högre andel unga vuxna. Även diagrammet nedan visar andelen unga vuxna, här är det åldersgruppen 20-24-år som redovisas, per kommun. Den åldersgruppen har en hög andel personer som studerar. Uppgifterna sorterade efter storleksnivå (från den lägsta till den högsta andelen).

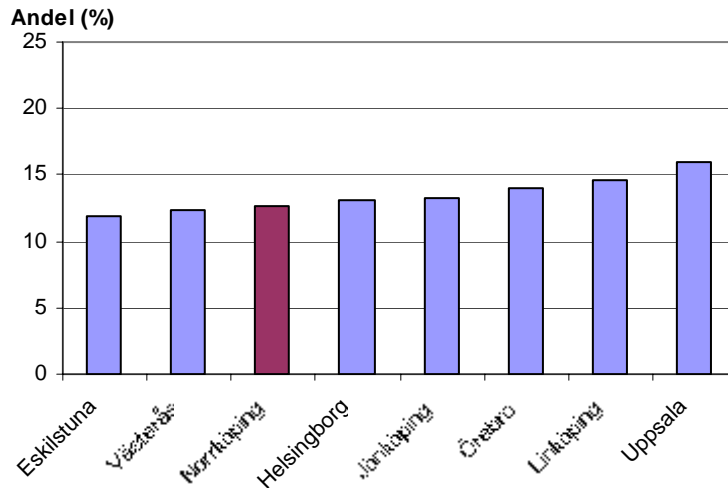
Andel 20-24-åringar per kommun, 2010



Källa: Statistiska centralbyrån

En fortsatt indelning i åldersgrupper visar att Norrköping ligger kring mitten av jämförda kommuner då man rangordnar andelarna inom respektive åldersgrupp. Exemplena nedan, 25-34 år och 55-64 år, visar de åldersgrupper där Norrköping avviker mest ”från mitten”. Andelen 25-34-åringar är lägre än för flera av de jämförda kommunerna.

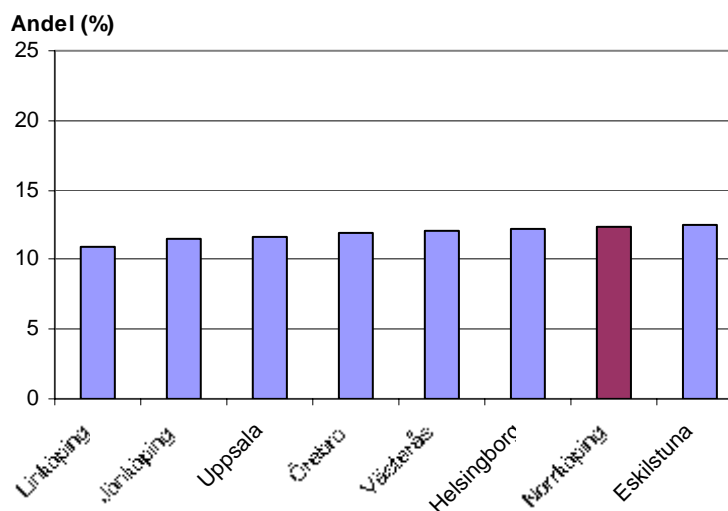
Andel 25-34-åringar per kommun, 2010



Källa: Statistiska centralbyrån

Däremot har Norrköping relativt sett en högre andel 55-64-åringar. Det är enbart Eskilstuna av de jämförda kommunerna som har en högre andel av sin befolkning i den åldersgruppen. Se diagram nedan.

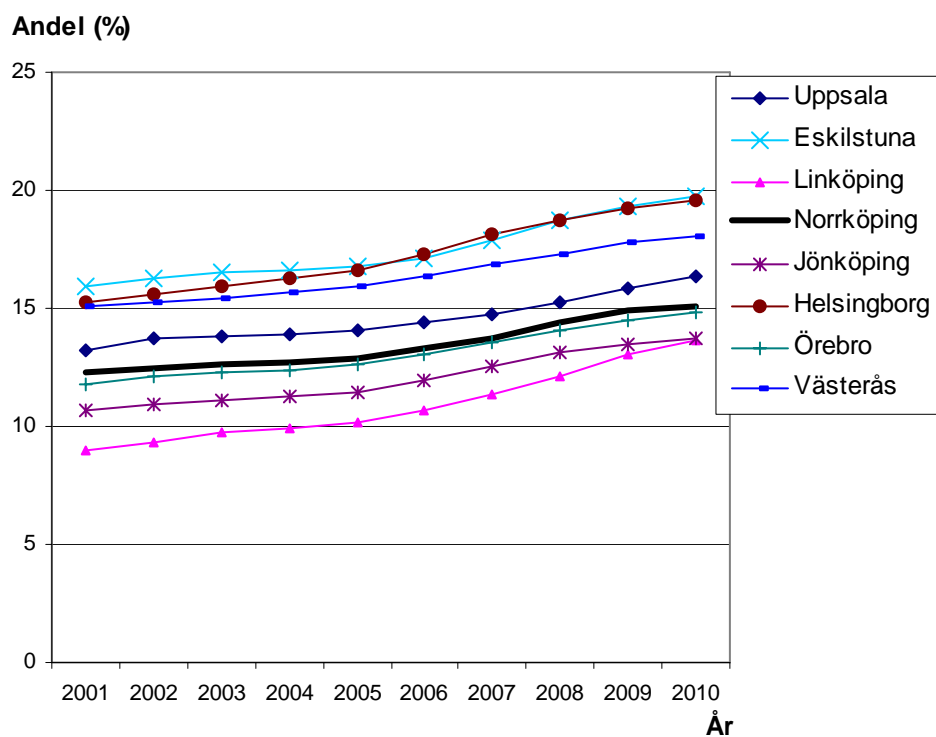
Andel 55-64-åringar per kommun, 2010



Källa: Statistiska centralbyrån

Andelen utrikes födda var 15,1 procent i Norrköping den 31 december 2010. Det var i nivå med Örebro och 1,4 procentenheter högre än Jönköping och Linköping, men lägre än övriga jämförda kommuner. I Eskilstuna och Helsingborg var 19,8 respektive 19,6 procent av befolkningen födda utomlands, beräknat per den 31 december 2010.

Andel utrikes födda, åren 2001-2010



Källa: Statistiska centralbyrån

Beskrivning av de arbetslösa

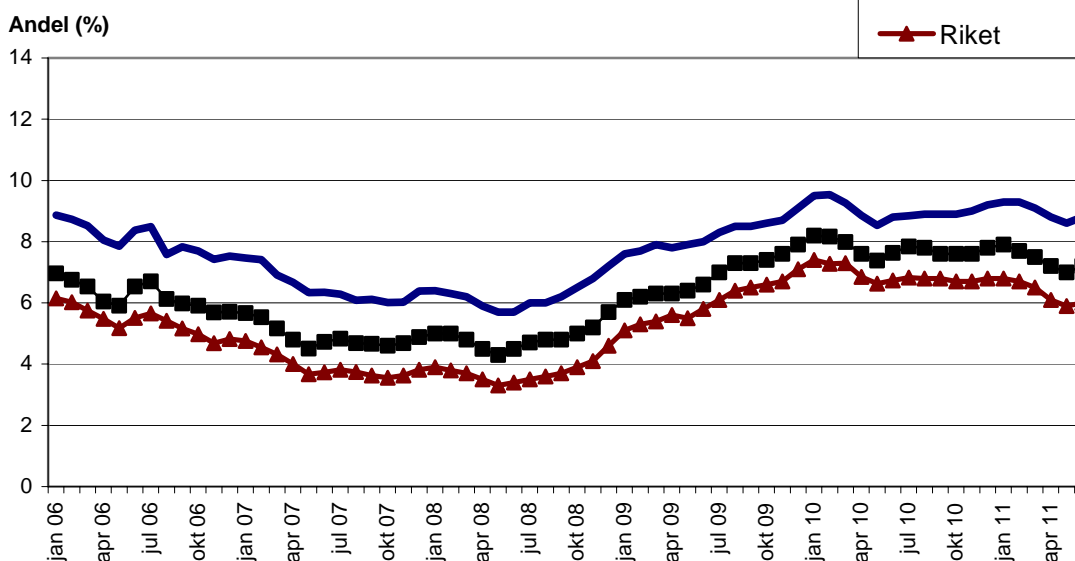
I juni 2011 var 11 875 norrköpingsbor i åldern 16-64 år registrerade som arbetssökande hos Arbetsförmedlingen. Uppgifterna är hämtade från Arbetsförmedlingens hemsida och baseras på deras interna förmedlingsstatistik.

Av dessa 11 875 sökande var 7 294 personer antingen öppet arbetslösa eller sökande i program med aktivitetsstöd, vilket ger en arbetslöshet på 8,8 procent i Norrköping under juni 2011. Motsvarande uppgift för länet var 7,2 procent och för riket 6,0 procent.

Övriga grupper som är anmälda som arbetssökande hos Arbetsförmedlingen är: sökande som har arbete utan stöd, sökande som har arbete med stöd, nystartjobb samt en grupp som går under ”övriga inskrivna”.

Utvecklingen över arbetslösheten sedan januari 2006 visas i diagrammet nedan.

Öppet arbetslösa och sökande i program med aktivitetsstöd, andel av befolkningen 16-64 år, i Norrköping, Östergötlands län samt riket



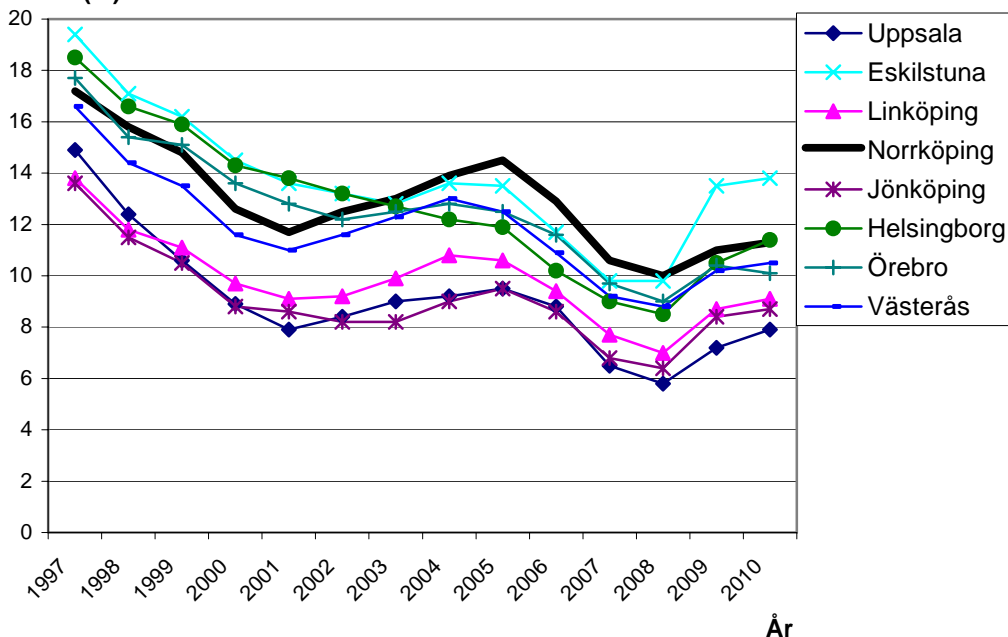
Källa: Arbetsförmedlingen

Antalet arbetslösa i juni 2011 var 35 stycken färre än under juni 2010. Andelen arbetslösa i åldern 16-64 år var densamma under juni 2011 och juni 2010, 8,8 procent.

Diagrammet nedan visar andelen arbetslösa 20-64-åringar i Norrköping och sju andra kommuner. Tidsperioden är 1997-2010. Uppgifterna kommer från Statistiska centralbyrån och observera att det är en annan åldersgrupp än uppgifterna från Arbetsförmedlingen.

Andel arbetslösa (öppet arbetslösa samt sökande i program), 1997-2010, 20-64 år

Andel (%)



Källa: Statistiska centralbyrån

Samtliga kommuner har haft en liknande utveckling av arbetslösheten. Norrköping har haft högst nivå under några år, men har legat samman med kommunerna Eskilstuna, Helsingborg, Örebro och Västerås. Åren 2009 och 2010 hade alla kommuner en uppgång i arbetslöshet. Norrköping och Örebro hade de lägsta ökningarna (uttryckt i procentenheter) av de jämförda kommunerna. Så även om Norrköping ligger på en hög nivå, så har inte försämringen varit lika stor som i flera andra kommuner under de två senaste åren.

Den goda branscbredden i Norrköping kan vara en förklaring till att arbetslösheten inte ökade lika kraftigt som i många jämförbara kommuner under den senaste konjunkturedgången. En annan förklaring kan vara att konjunkturen har drabbat tillverkningsindustrin till en stor del och Norrköping har en relativt sett låg andel inom den branschen. År 2009 var 11,4 procent av arbetstillfällena i Norrköping inom tillverkningsindustrin. För Västerås och Eskilstuna var andelen 17,2 respektive 16,9 procent.

Den största delen av de personer som inte är registrerade som arbetslösa arbetar. Det finns även grupper som till exempel studerar, gör värnplikten och är förtidspensionärer. Det finns även de som väljer att inte arbeta och heller inte finns med i någon "registrerad grupp".

Se diskussionen tidigare i dokumentet under rubriken "Arbetslöshet och arbetskraft – definitioner".

Uppgifter per födelseregion

Av de arbetslösa enligt Arbetsförmedlingens verksamhetsstatistik var 2 716 personer födda i annat land än Sverige, det motsvarar 37 procent av de arbetslösa. Av den totala befolkningen 16-64 år i Norrköping är 18,4 procent utrikesfödda. (Uppgifter per den 31 december 2010.) Det vill säga det är en överrepresentation bland de arbetslösa av personer födda utanför Sverige.

8,8 procent av Norrköpings 16-64-åringar var arbetslösa i juni 2011. En uppdelning på nationalitet visar skillnaden mellan personer födda i Sverige och personer födda i annat land. Se tabell och diagram nedan.

Arbetslösheten i Norrköping juni 2011, befolkningen 16-64 år

	<i>Kvinnor</i>	<i>Män</i>	<i>Båda könen</i>
Födda i Sverige	6,9	6,6	6,7
Födda i annat land	16,0	19,5	17,8
Samtliga	8,5	9,0	8,8

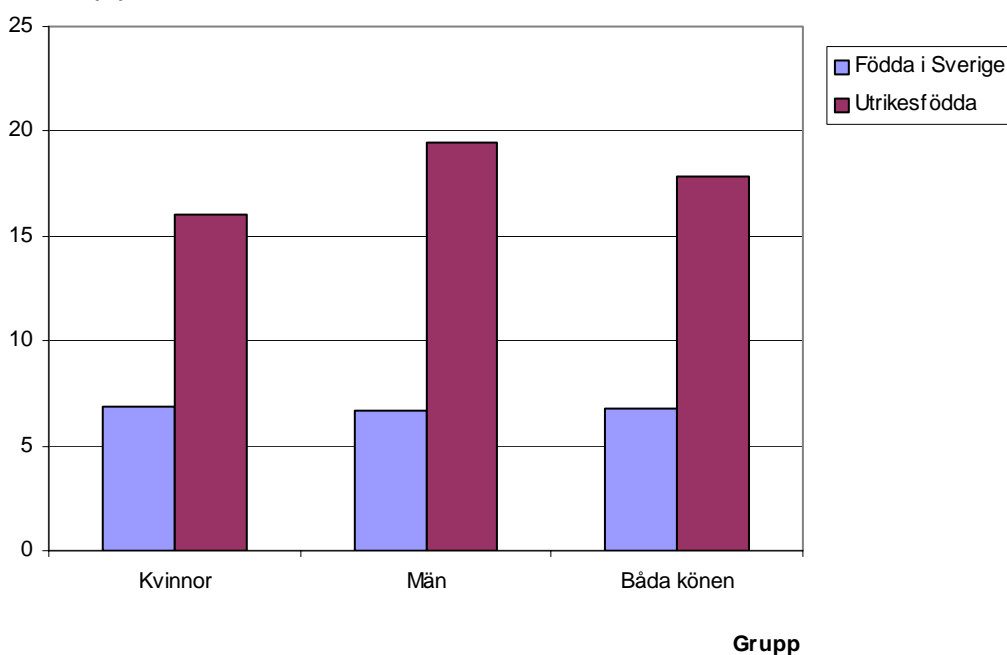
Källa: Arbetsförmedlingen

6,7 procent av svenskfödda norrköpingsbor i åldern 16-64 år var arbetslösa i juni 2011. Motsvarande andel för utrikesfödda var 17,8 procent.

Skillnaden mellan könen är inte så stor som skillnaden mellan födelseland. Dock är skillnaden mellan könen större bland de utrikesfödda än bland dem som är födda i Sverige.

Arbetslöshet bland befolkningen 16-64 år, Norrköping juni 2011, per kön och födelseregion

Andel (%)



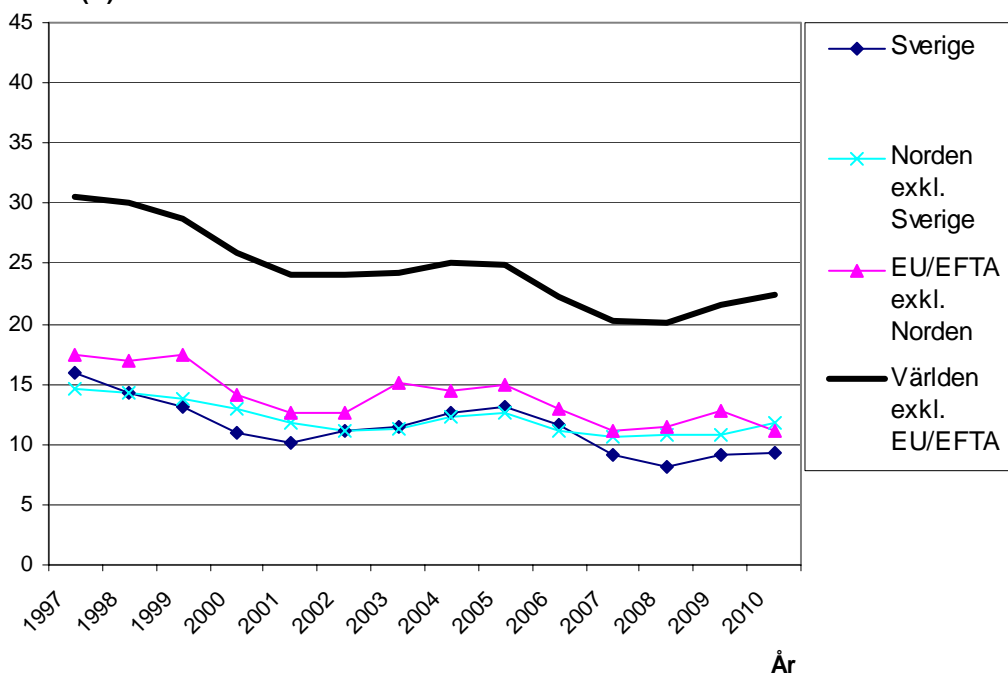
Källa: Arbetsförmedlingen

Statistik från Statistiska centralbyrån (SCB) visar att variationen mellan grupper av utrikesfödda personer är stor. Personer som är födda i länder utanför EU/EFTA-länder har en högre arbetslöshet än de andra jämförda födelseregionerna.

Nedanstående diagram visar utvecklingen av arbetslösheten under åren 1997-2010 för personer födda i Sverige, övriga Norden, övriga EU/EFTA-länder samt övriga världen. Observera att åldersgruppen är 20-64 år.

Andel arbetslösa i Norrköping 1997-2010, efter födelseregion (bef 20-64 år)

Andel (%)



Källa: SCB

I Norrköping bodde det, den 31 december 2010, 11 200 personer i åldern 20-64 år som var födda i länder utanför EU/EFTA. Arbetslösheten bland dessa var alltså 22,4 årocent (se diagram ovan).

Mönstret ser liknande ut i jämförbara kommuner för de olika födelsegrupperna. Norrköping ligger bland de kommuner (av dem som jämförts) med högre arbetslöshet.

Diagrammet nedan visar arbetslösheten för personer födda i länder utanför EU/EFTA i Norrköping och sju andra kommuner.

Vilka länder som tillhör EU och EFTA finns listade i bilagan.

**Andel arbetslösa (öppet samt i program), 1997-2010,
födelseregion världen exkl. EU/EFTA, 20-64 år**



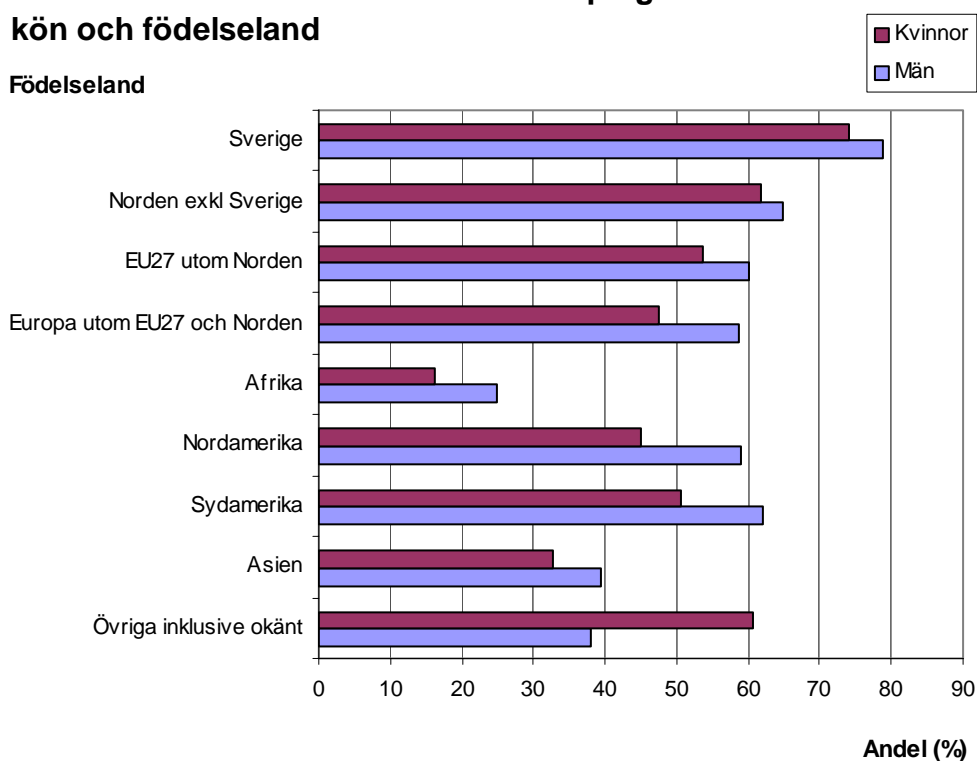
Källa: Statistiska centralbyrån

För Norrköping finns mer detaljerade uppgifter för förvärvsfrekvensen uppdelat på födelseland. Det går inte att redovisa per födelseland på grund av antalet personer är få för vissa länder. Uppgifterna har summerats till världsdelar, förutom länderna i Europa.

Diagrammet nedan visar att det är stora skillnader i förvärvsfrekvens för befolkningen från olika födelseländer (födelseregioner). Dock måste man komma ihåg att grupperna är mycket olika stora. *Exempel:* Antalet kvinnor 20-64 år födda i Sverige var år 2009 30 200 stycken, medan antalet födda i Afrika var 362 stycken.

Förvärvsfrekvens för 20-64 år i Norrköping efter kön och födelse land

Födelse land



Källa: Statistiska centralbyrån

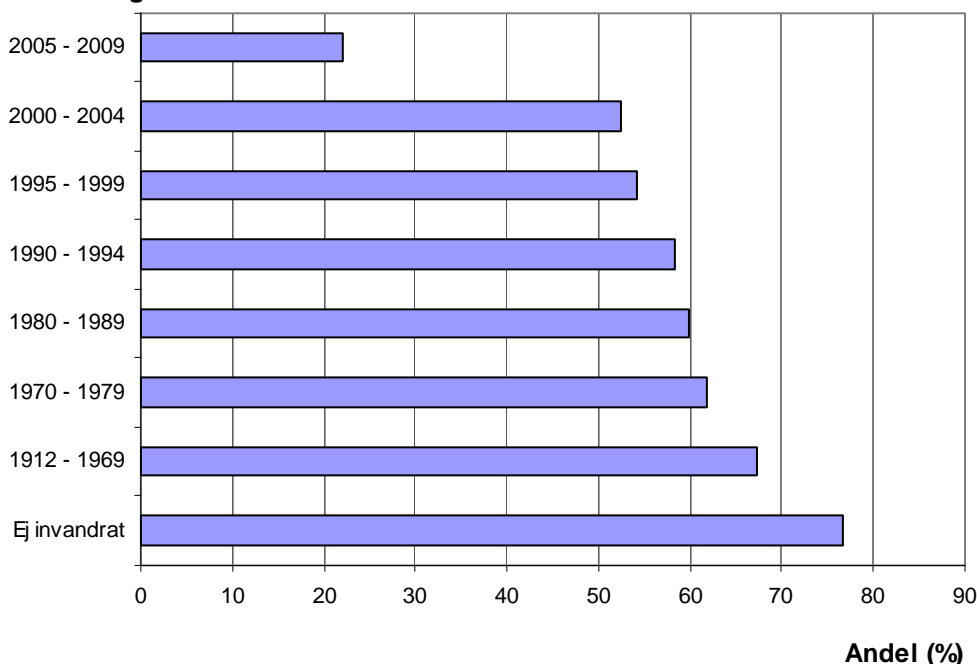
Personer som invandrat från Afrika och Asien har lägre förvärvsfrekvens än övriga redovisade grupper. Det är också från dessa världsdelar som invandringen har varit relativt sett stor under senare åren och invandrarna har inte haft så lång tid på sig att etablera sig i samhället eller i arbetslivet.

Uppgifter visar att ju längre tid man som invandrare har bott i Sverige, desto högre andel är förvärvsarbetande.

Bland dem som har invandrat under åren 2005-2009 är det 22 procent som arbetade år 2009. (Befolkningen 20-64 år.) Motsvarande uppgift för de som invandrade under 1970-talet var år 2009, 62 procent. Se diagram nedan.

Förvärvsfrekvens för 20-64 år i Norrköping efter invandringsår

Invandringsår



Källa: Statistiska centralbyrån

Not: Det är olika stora tidsintervall för indelningen av invandringsår.

Observera att gruppen invandrare är mycket heterogen. Personerna i gruppen är mycket olika vad gäller orsak till invandring, arbetsmarknadsstatus, utbildningsnivå etc.

Mer om könsskillnader

Statistik från Arbetsförmedlingen för juni månad 2011 visar att 9,0 procent av männen i åldern 16-64 år var arbetslösa medan andelen var 8,5 procent bland kvinnorna. I juni 2011 var det 3 497 kvinnor och 3 797 män registrerade som arbetslösa i Arbetsförmedlingens system.

Bland de svenskfödda personerna var det en högre andel kvinnor som var arbetslösa än motsvarande andel män.

Arbetslöshet i Norrköping juni 2011, befolkningen 16-64 år

	<i>Kvinnor</i>	<i>Män</i>	<i>Båda könen</i>
Födda i Sverige	6,9	6,6	6,7
Födda i annat land	16,0	19,5	17,8
Samtliga	8,5	9,0	8,8

Källa: Arbetsförmedlingen

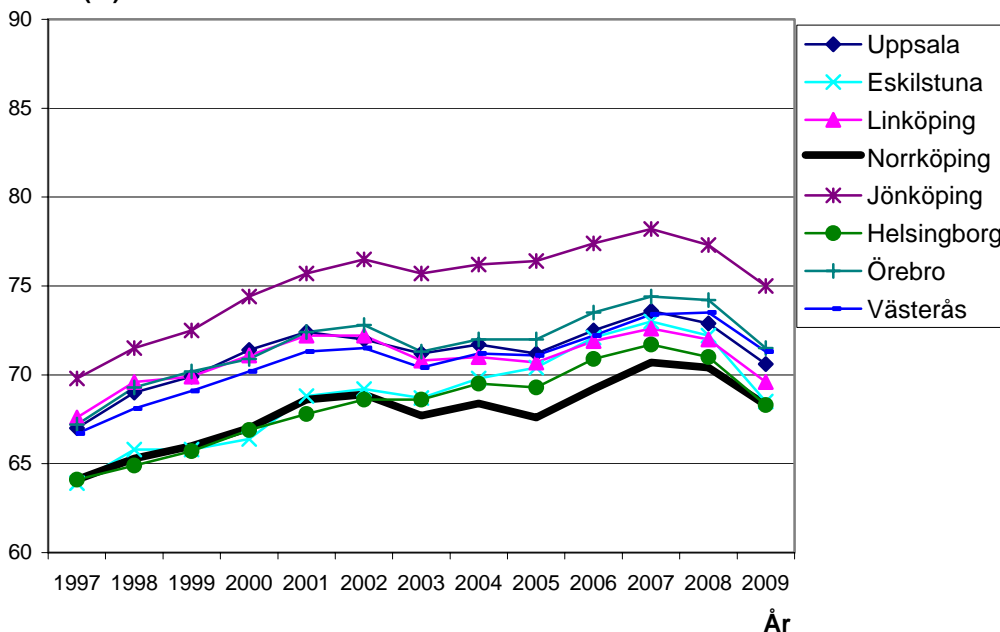
Bland utrikes födda var förhållandet det motsatta – en högre andel män var arbetslösa jämfört med motsvarande andel kvinnor.

Som tidigare nämnts så arbetar den största delen av de personer som inte är arbetssökande. Uppgifterna nedan avser åldersgruppen 20-64 år.

År 2009 arbetade 71,1 procent av norrköpings befolkning i åldern 20-64 år. Bland männen var andelen 73,8 procent och bland kvinnorna 68,3 procent. Ett diagram över tid, och med uppgifter för andra kommuner, visar att förvärvsfrekvensen i Norrköping är relativt sett låg för kvinnorna.

Andel förvärvsarbetande kvinnor 20-64 år, 1997-2009

Andel (%)



Källa: Statistiska centralbyrån

Not: y-axeln börjar inte vid värdet noll

Andelen i förvärvsarbete kan öka om arbetslösa kvinnor får arbete. Arbetslösheten bland kvinnor 20-64 år var 10,5 procent i Norrköping år 2009. Andelen var lägre än för Eskilstuna men högre än för övriga jämförda kommuner. Det är också så att det finns en grupp kvinnor som inte har någon sysselsättning (förvärvsarbetar, studerar, förtidspension, värnplikt) och heller inte är anmälda hos Arbetsförmedlingen.

Uppgifter från år 2009 visar att av de 75 800 norrköpingsborna i åldern 20-64 år så förvärvsarbetade 53 900 personer. Drygt 5 700 personer var förtidspensionärer och 4 500 personer var registrerade som studerande. Ett 70-tal gjorde värnplikten och resterande var arbetslösa eller i gruppen "övriga".

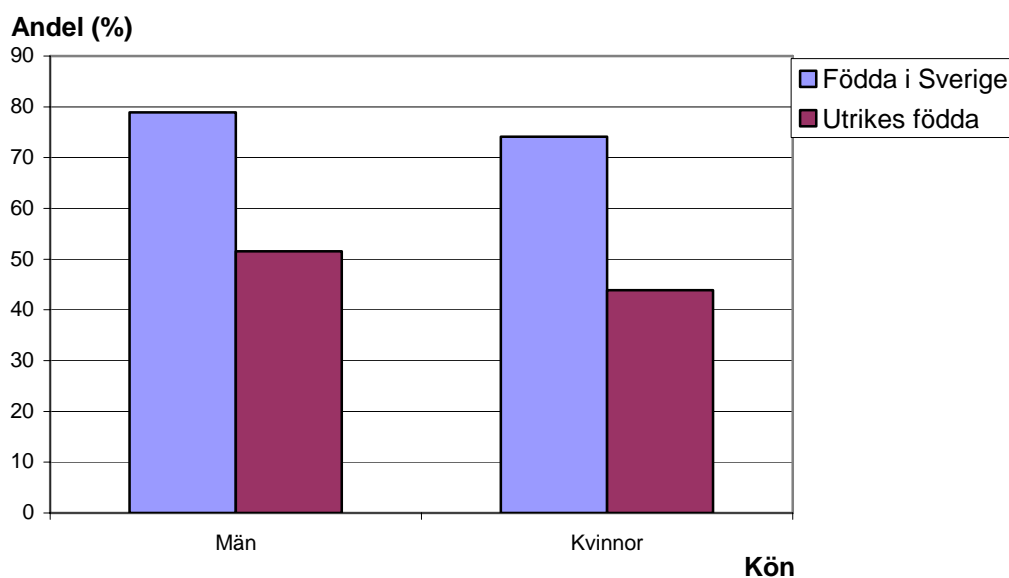
Som tidigare har nämnts (sidan 4) så var det 7 500 personer registrerade som arbetslösa (öppet arbetslösa eller i program) hos Arbetsförmedlingen under november 2009. Åldersgruppen är 16-64 år.

I gruppen "Övriga" ingår också de personer som inte har någon sysselsättning och heller inte har anmält på Arbetsförmedlingen. Grovt skulle den gruppen kunna beräknas till 5 000 personer.

Av de personer som inte förvärvsarbetar enligt SCB: s statistik återfinns en större andel av den utrikes födda befolkningen i gruppen ”övriga”. Det gäller framför allt kvinnorna. Gruppen ”övriga” består av personer där SCB inte har någon registrerad uppgift om sysselsättning vid framställandet av statistik. Till exempel de som inte arbetar och heller inte är anmälda hos Arbetsförmedlingen.

Det är skillnader i förvärvsfrekvens beroende på födelseregion. Uppgifterna per födelseregion visas nedan och gäller Norrköping år 2009.

Förvärvsfrekvens efter födelseregion och kön, Norrköping 2009



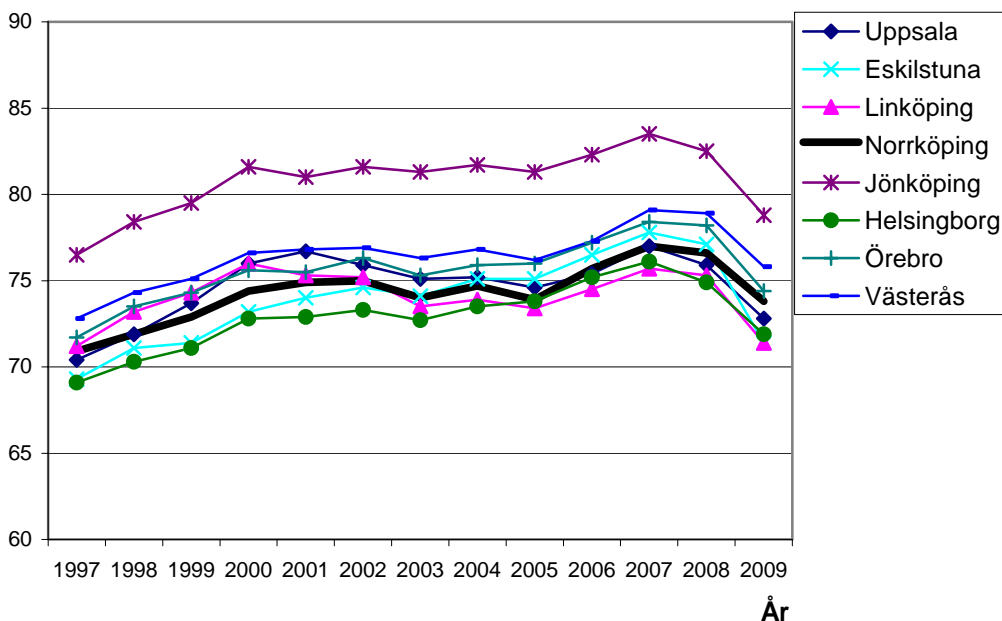
Källa: Statistiska centralbyrån

Not: Avser åldersgruppen 20-64 år.

Diagrammet nedan visar förvärvsfrekvens för män i åldern 20-64 år för tidsperioden 1997-2009 för samtliga åtta jämförda kommuner.

Andel förvärvsarbetande män 20-64 år, 1997-2009

Andel (%)



Källa: Statistiska centralbyrån

Not: y-axeln börjar inte vid värdet noll

Tittar man på männens förvärvsfrekvens återfinns Norrköping i mitten av de jämförda kommunerna. Jönköping utmärker sig genom att ha en förvärvsfrekvens som är mycket högre än jämförda kommuner.

Åldersfördelning

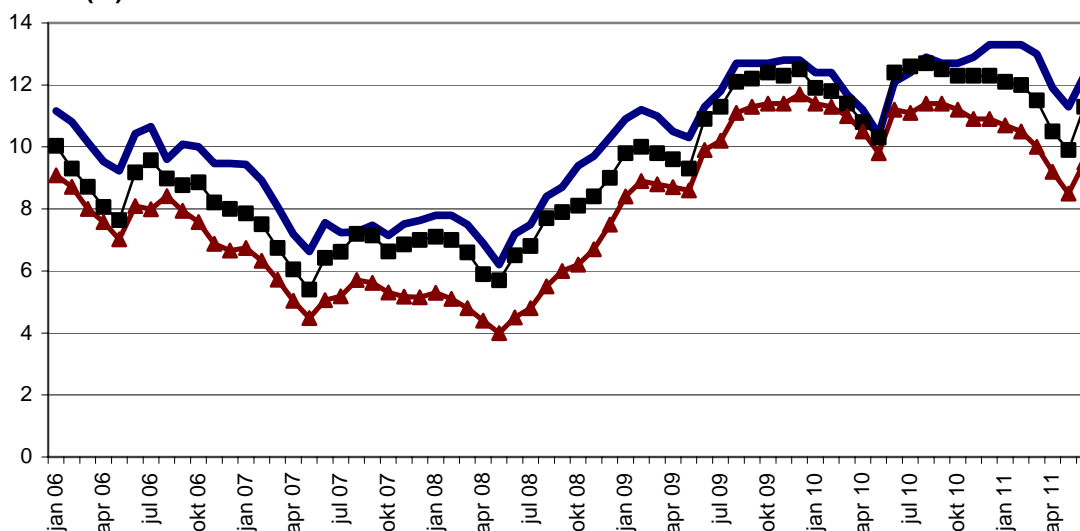
Statistiken från Arbetsförmedlingen visar uppgifter för åldersgruppen 16-64 år samt ”ungdomar” i åldern 18-24 år.

I början av dokumentet redovisas åldersgruppen 16-64 år, där 8,8 procent av befolkningen i Norrköping var registrerade som arbetslösa i juni 2011 enligt Arbetsförmedlingen. I åldersgruppen 18-24 år var 12,3 procent av befolkningen arbetslös under juni månad.

Diagrammet nedan visar utvecklingen av andel arbetslösa ungdomar i åldern 18-24 år sedan januari 2006. Uppgifterna är för Norrköping, länet som helhet samt riket.

Öppet arbetslösa och sökande i program med aktivitetsstöd, andel av befolkningen 18-24 år, i Norrköping, Östergötlands län samt riket

Andel (%)



Källa: Arbetsförmedlingen

Av de 1 653 personerna som var arbetslösa i juni 2011 var det 1 324 som var födda i Sverige och resterande (329 personer) var födda i annat land. Även när man enbart tittar på gruppen ungdomarna var det en högre arbetslöshet bland utrikes födda jämfört med dem som är födda i Sverige. (Se sidan 11 där det finns uppgifter för gruppen 16-64 år.)

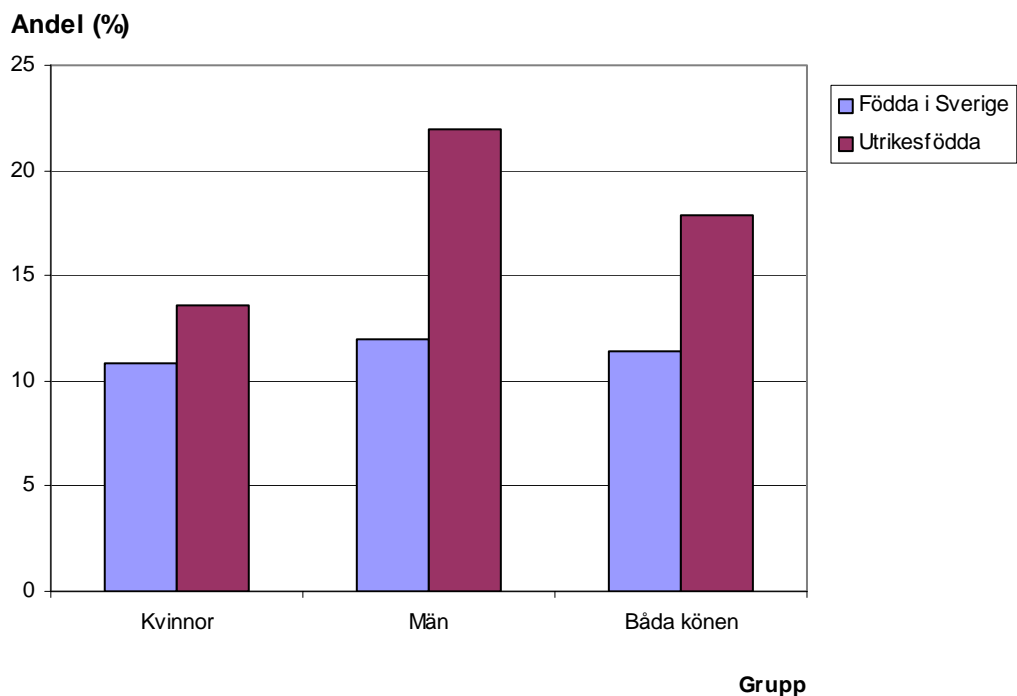
Arbetslöshet i Norrköping juni 2011, befolkningen 18-24 år

	Kvinnor	Män	Båda könen
Födda i Sverige	10,8	12,0	11,4
Födda i annat land	13,6	22,0	17,9
Samtliga	11,1	13,4	12,3

Källa: Arbetsförmedlingen

Andelen arbetslösa bland de utrikes födda var lika stor i gruppen 18-24 år som i totalgruppen 16-64 år i juni 2011. (17,9 respektive 17,8 procent). Så var inte fallet bland de arbetslösa födda i Sverige. Arbetslösheten bland svenskfödda 18-24 år var 11,4 procent medan gruppen 16-64 år hade en arbetslöshet bland svenskfödda på 6,7 procent.

Arbetslöshet bland befolkningen 18-24 år, Norrköping juni 2011, per kön och födelseregion



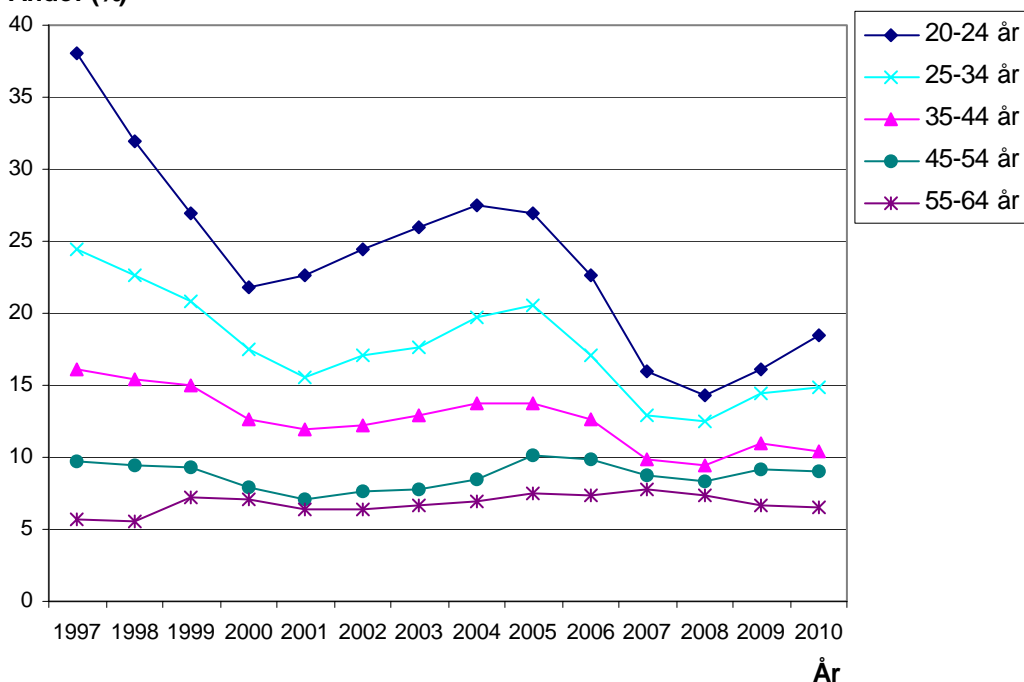
Källa: Arbetsförmedlingen

I Statistiska centralbyråns statistik kan man följa arbetslösheten i åldersgrupperna 20-24 år, 25-34 år, 35-44 år, 45-54 år samt 55-64 år för perioden 1997-2010.

Andelen arbetslösa är lägre ju högre upp i åldersgruppen man kommer. Högst arbetslöshet var det alltså i gruppen 20-24 år under hela perioden 1997-2010, år 2010 var andelen 18,5 procent enligt SCB:s statistik. Lägst arbetslöshet i åldersgruppen 55-64 år som år 2010 hade en arbetslöshet på 6,5 procent. Se diagram nedan.

Andel arbetslösa (öppet samt i program), Norrköping 1997-2010, per åldersgrupp

Andel (%)



Källa: Statistiska centralbyrån

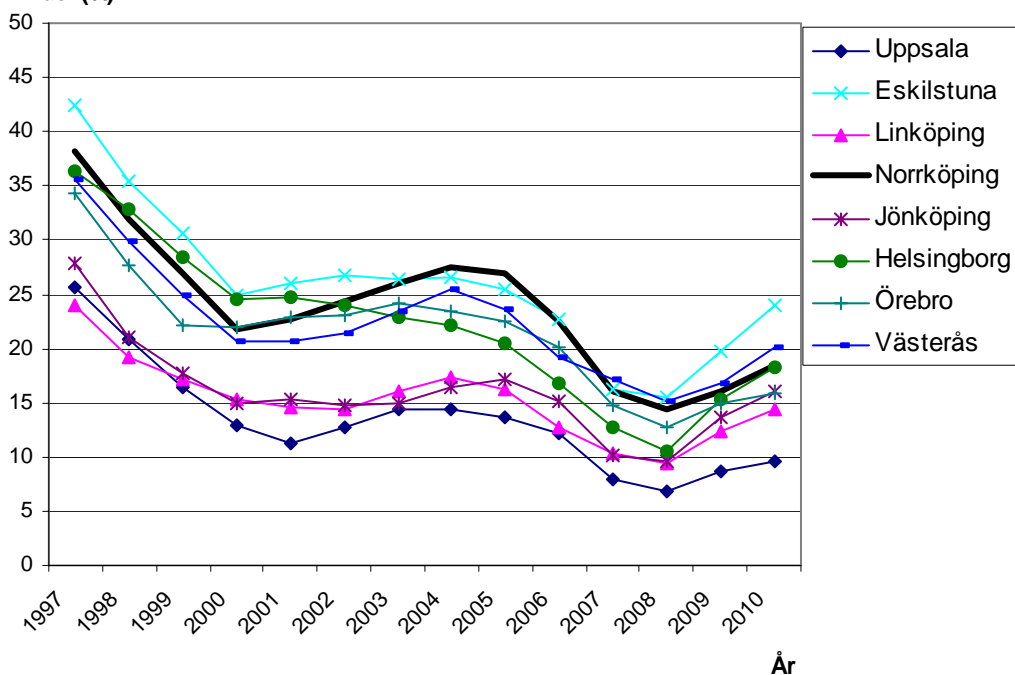
Det är i de lägre åldersgrupperna som förändringen av andel arbetslösa har varit störst under redovisad tidsperiod. Skillnaden mellan grupperna har minskat om man jämför resultatet år 2010 med åren 1997-2006.

En jämförelse med några andra kommuner visar att utvecklingen över åren har varit liknande för de jämförda kommunerna. Det gäller samtliga åldersklasser. Norrköping har legat bland de kommuner med något högre nivå, det vill säga tillsammans med kommunerna Eskilstuna, Västerås, Helsingborg och Örebro. Se diagram över åldersgruppen 20-24 år nedan.

Andel arbetslösa (öppet samt i program), 1997-2010,

20-24 år

Andel (%)

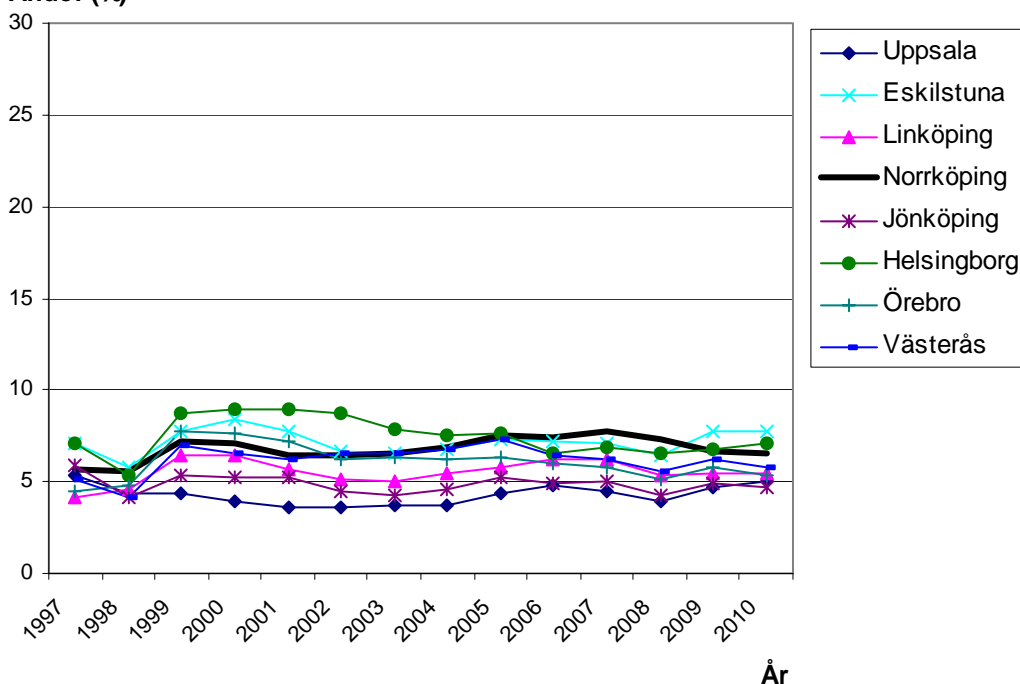


Källa: Statistiska centralbyrån

Som tidigare har nämnts har Norrköping haft en lägre ökning av arbetslösheten under 2009 och 2010 än de flesta av de jämförda kommuner.

Den lägre ökningen gäller samtliga åldersklasser (20-24 år, 25-24 år, 35-44 år, 45-54 år, 55-64 år), där Norrköping var bland de tre kommuner med lägst ökning. I åldersgruppen 55-64 år var Norrköping den enda kommunen med en minskning av arbetslösheten mellan år 2008 och 2010 enligt uppgifter från Statistiska centralbyrån.

Andel arbetslösa (öppet samt i program), 1997-2010, 55-64 år Andel (%)



Källa: Statistiska centralbyrån

Som tidigare har beskrivits så har Eskilstuna och Norrköping de högre andelarna av befolkningen i åldersgruppen 55-64 år av jämförda kommuner. (Uppgifter för den 31 december 2010.)

Arbetslöshet kontra utbildningsnivå

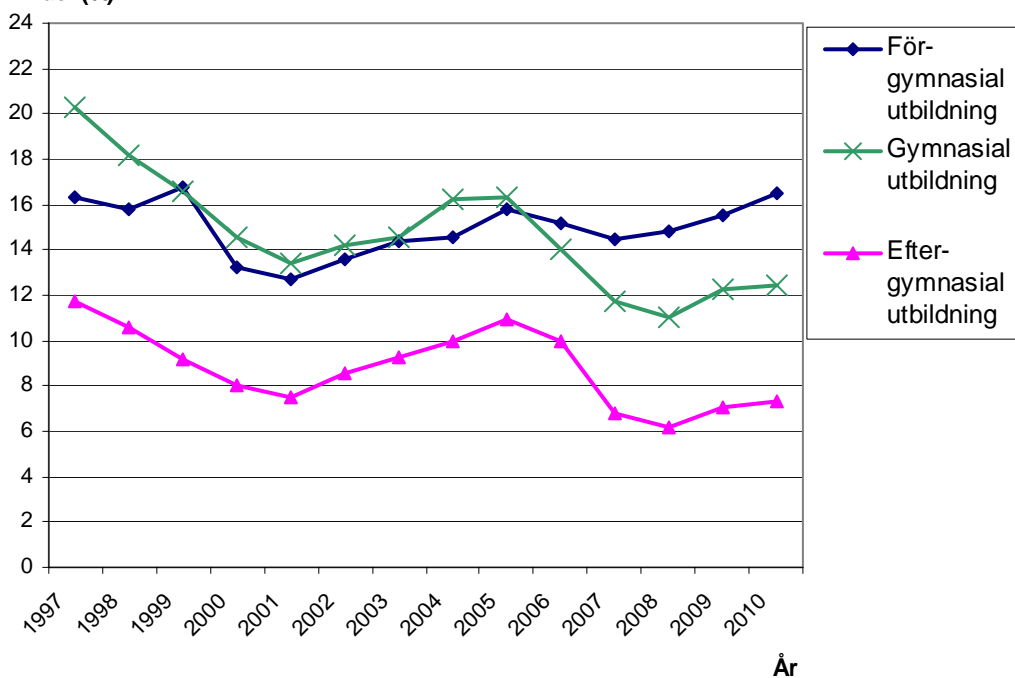
Personer med eftergymnasial utbildning har en lägre andel arbetslösa i jämförelse med personer med lägre utbildning.

Arbetslösheten bland 20-64-åringar i Norrköping var 11,3 procent år 2010. Bland de med förgymnasial utbildning som högsta utbildning var arbetslösheten 16,5 procent. Motsvarande andel för de med även gymnasial utbildning var 12,4 procent och för de med eftergymnasial utbildning var andelen arbetslösa 7,3 procent.

Diagrammet nedan visar arbetslösheten per utbildningsnivå under åren 1997-2010 för Norrköping.

Arbetslösa 20-64 år, Norrköping 1997-2010, per högsta utbildningsnivån

Andel (%)

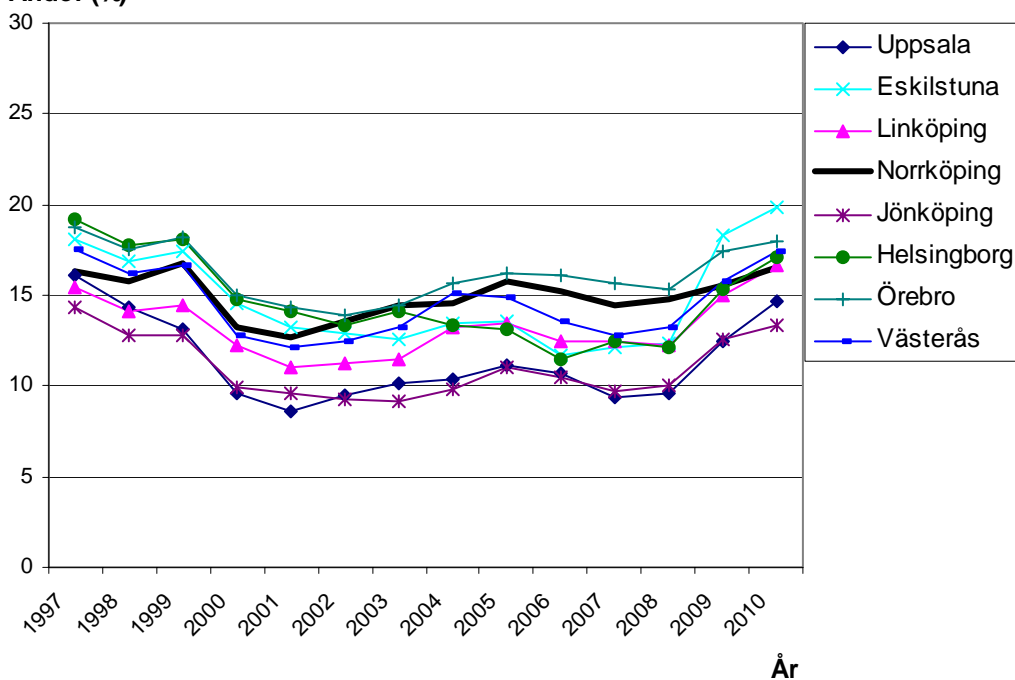


Källa: Statistiska centralbyrån

Hälften av befolkningen i åldern 20-64 år, cirka 38 000, har en gymnasial utbildning som högsta utbildningen (uppgifter från 2010). Totala antalet med högst förgymnasial utbildning var, den 31 december 2010, 12 400 personer. Dubbelt så många, 24 800 personer, i åldern 20-64 år hade en eftergymnasial utbildning. Se vidare om utbildning i ett senare kapitel.

Bland de personer med högst förgymnasial utbildning ligger Norrköping numera (uppgifter år 2010) bra till i jämförelse med de kommuner som valts ut. Se diagram nedan.

**Andel arbetslösa (öppet samt i program), 1997-2010,
20-64 år, personer med högst förgymnasial utb.
Andel (%)**



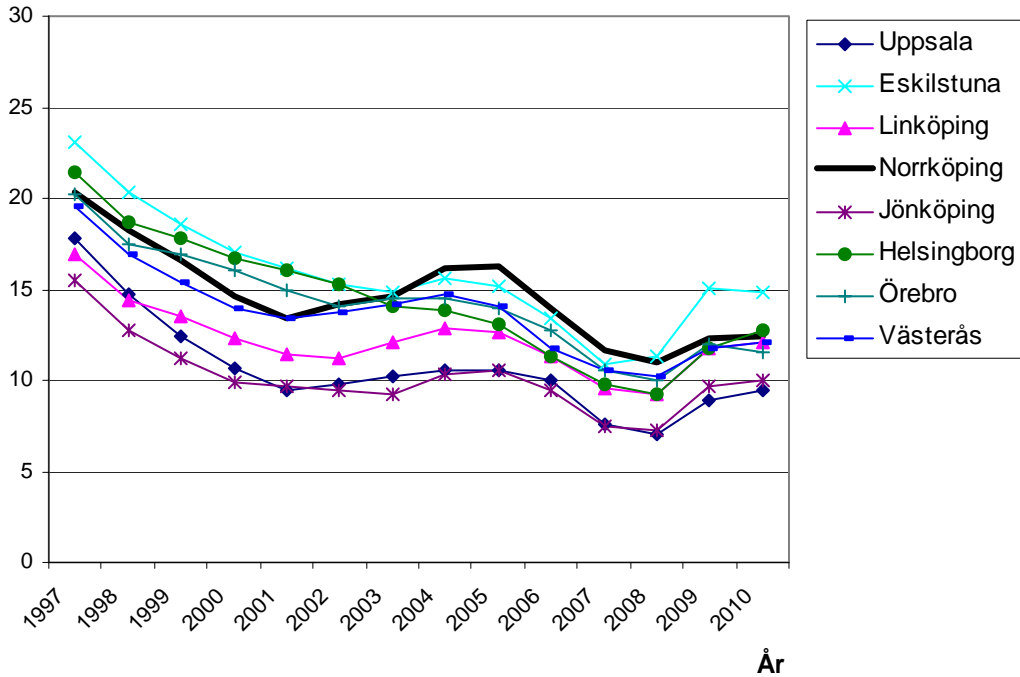
Källa: Statistiska centralbyrån

Arbetslösheten bland personer med högst förgymnasial utbildning har legat ganska lika under åren. De jämförda kommunerna har följts åt och andelen år 2010 var på ungefär samma nivå som under år 1997.

Däremot har arbetslösheten bland personer med högst gymnasial utbildning minskat under redovisad tidsperiod. Det gäller samtliga kommuner och skillnaderna mellan kommunerna har minskat. Se diagram på nästa sida.

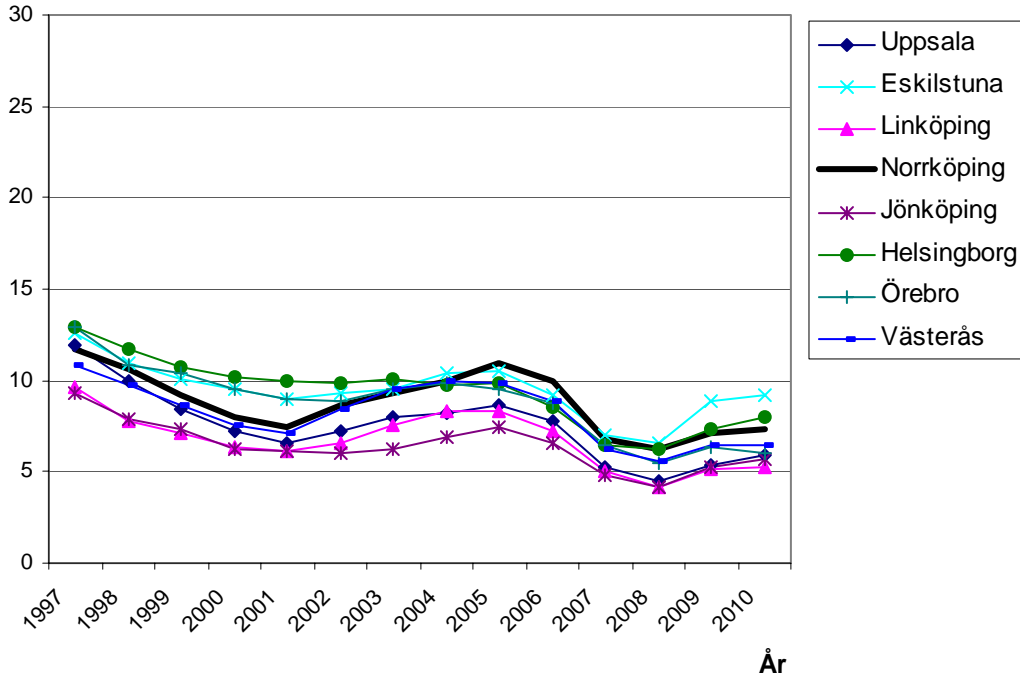
Även bland personer med eftergymnasial utbildning har andelen arbetslösa minskat under perioden. Se diagram på nästa sida.

**Andel arbetslösa (öppet samt i program), 1997-2010,
20-64 år, personer med högst gymnasial utbildning**
Andel (%)



Källa: Statistiska centralbyrån

**Andel arbetslösa (öppet samt i program), 1997-2010,
20-64 år, personer med eftergymnasial utbildning**
Andel (%)



Källa: Statistiska centralbyrån

Långtidsarbetslösa

Av de arbetslösa i Norrköping under juni 2011, 7 294 stycken i åldern 16-64 år, hade 1 093 personer varit i öppen arbetslöshet i mer än 6 månader. Den gruppen definierade Arbetsförmedlingen tidigare som långtidsarbetslösa. 1 093 personer motsvarar 1,3 procent av befolkningen i åldern 16-64 år. Motsvarande andel för länet som helhet var i juni 2011 1,0 procent. (1,04 procent.) För riket var andelen också 1,0 procent. (0,98 procent.)

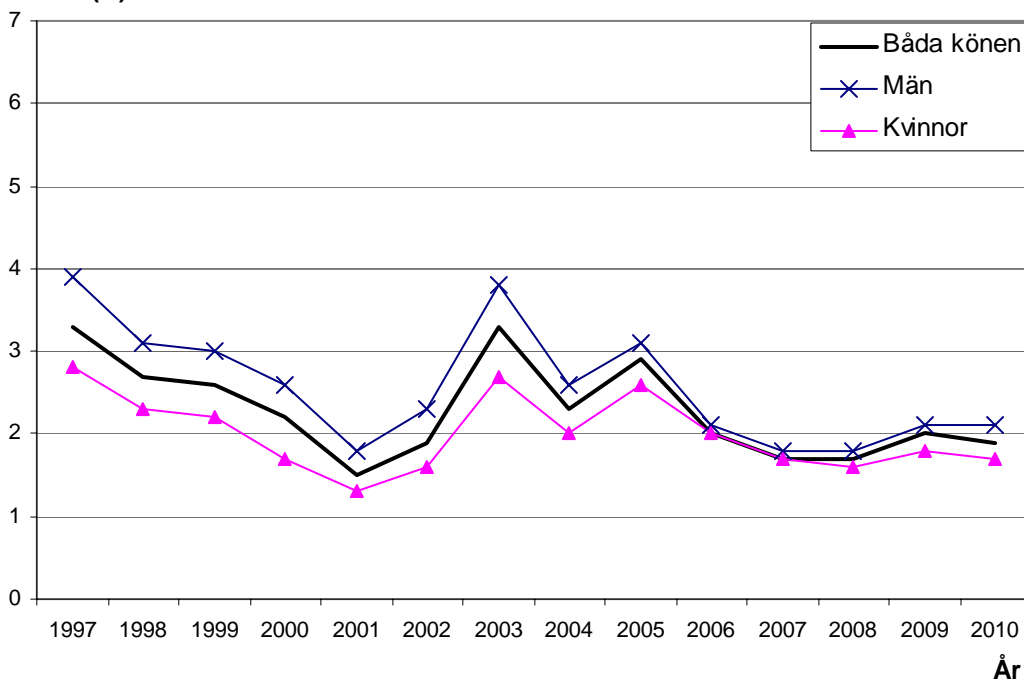
I statistiken från SCB definieras långtidsarbetslösa enligt följande: *Täljaren består av personer under 25 år inskrivna hos arbetsförmedlingen någon gång under året, sammanhängande minst 100 dagar samt för 25+ år minst 6 månader. Nämnaren består av befolkningen. Ålder 20-64 år.*

De olika definitionerna av långtidsarbetslösa från Arbetsförmedlingen och SCB, gör att uppgifterna är svåra att jämföra. (Med statistiken från SCB kan man titta på fler variabler såsom till exempel utbildningsnivå.)

Enligt SCB:s statistik var andelen långtidsarbetslösa 20-64-åringar 1,9 procent i Norrköping år 2010. Andelen är något högre för männen, där 2,1 procent var långtidsarbetslösa. Motsvarande uppgift för kvinnorna var 1,7 procent.

Andel långtidsarbetslösa , Norrköping 1997-2010, per kön

Andel (%)

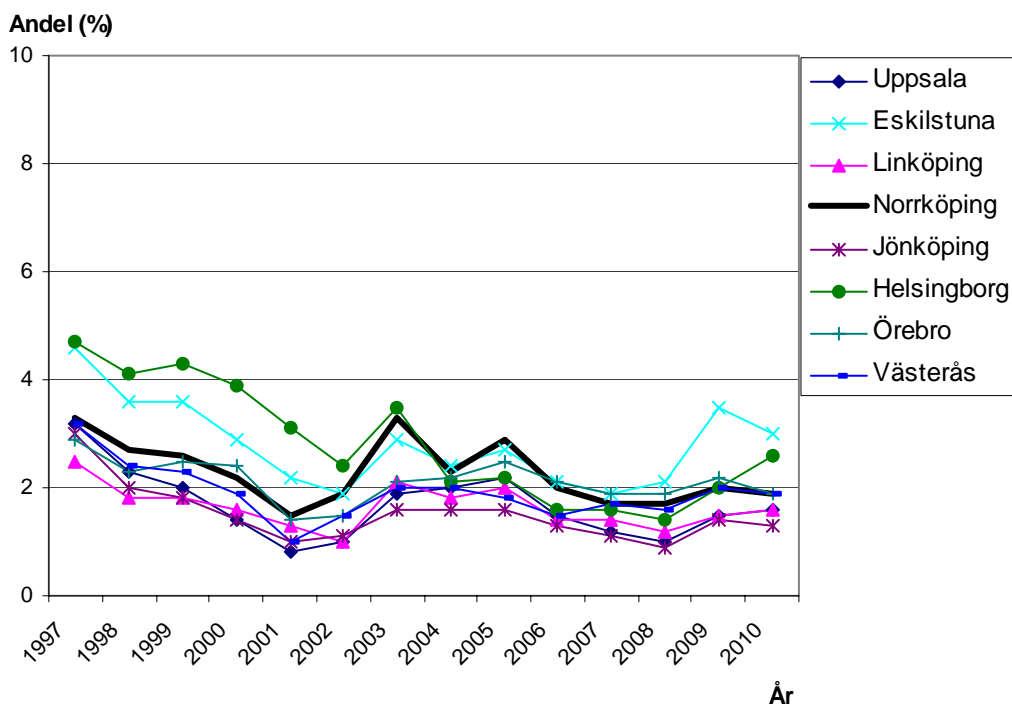


Källa: Statistiska centralbyrån

I början på redovisad period, 1997-2000, samt under åren 2003-2005 var andelen långtidsarbetslösa högre än år 2010.

I jämförelse med andra (valda) kommuner låg Norrköping år 2010 i mitten av gruppen. Se diagram nedan.

Andel långtidsarbetslösa 1997-2010, 20-64 år



Källa: Statistiska centralbyrån

En uppdelning på utbildningsnivå för de långtidsarbetslösa visar att andelen långtidsarbetslösa är högst bland de med högst förgymnasial utbildning.

Arbetslöshet och långtidsarbetslöshet i Norrköping, befolkningen 20-64 år, efter högsta utbildningsnivån, år 2010

	Arbetslöshet (%)	Långtidsarbetslös (%)
Förgymnasial utbildning	16,5	3,2
Gymnasial utbildning	12,4	1,8
Eftergymnasial utbildning	7,3	1,3
Samtliga	11,3	1,9

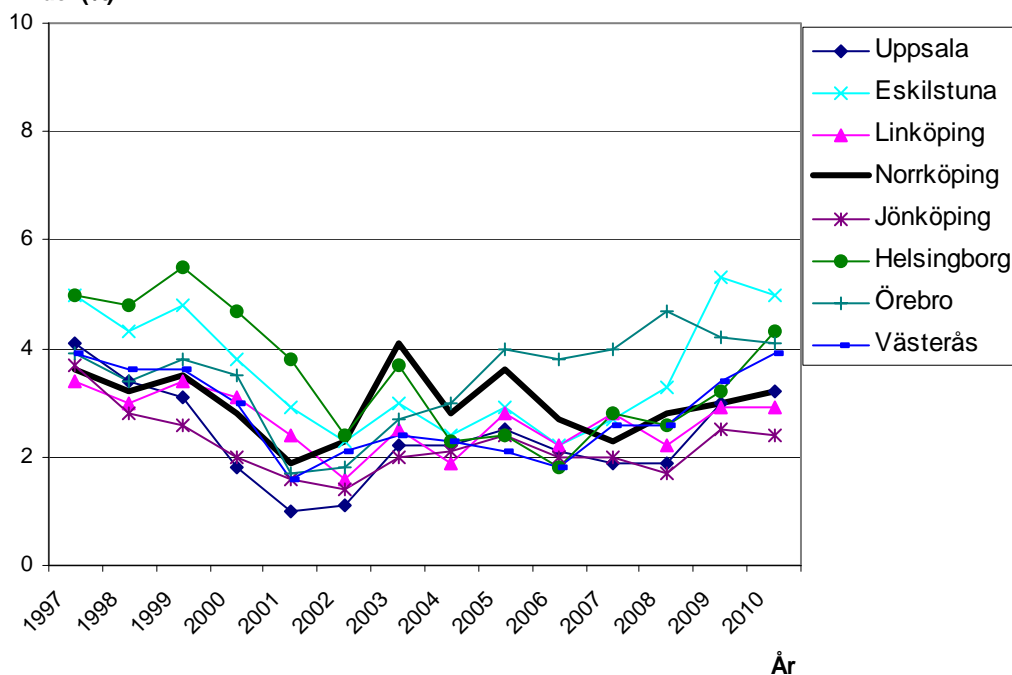
Källa: Statistiska centralbyrån (SCB)

Not: Definition av långtidsarbetslöshet enligt SCB

Diagrammet nedan visar långtidsarbetslösheten bland personer (20-64 år) med högst förgymnasial utbildning i Norrköping och jämförda kommuner 1997-2010.

Andel långtidsarbetslösa, 1997-2010, bef med högst förgymnasial utbildning

Andel (%)



Källa: Statistiska centralbyrån

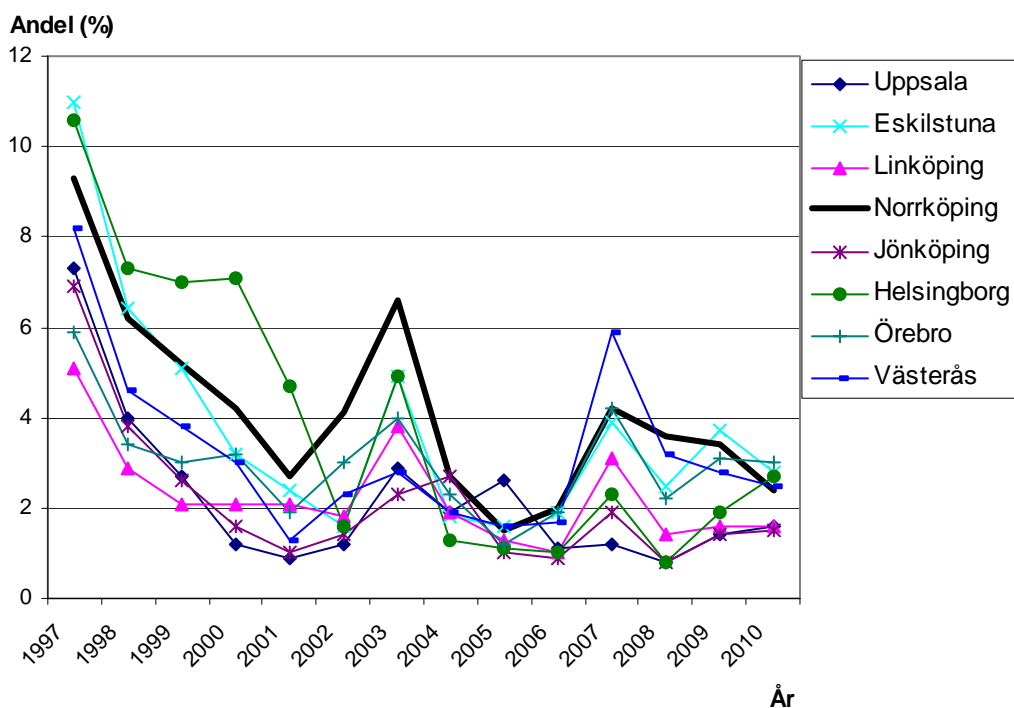
Norrköping ligger bra till vid en jämförelse med övriga kommuner. År 2010 var andelen långtidsarbetslösa bland de med högst förgymnasial utbildning (befolkningen 20-64 år) på samma nivå som Uppsala. Andelen var lägre än för kommunerna Eskilstuna, Helsingborg Örebro och Västerås.

För grupperna med högst gymnasial utbildning och med eftergymnasial utbildning är andelen långtidsarbetslösa lägre. För Norrköpings del var andelen långtidsarbetslösa bland befolkningen med gymnasial utbildning 1,8 procent och bland de med eftergymnasial utbildning 1,3 procent. Kommunerna har följts åt under tidsperioden och Norrköping återfinns i mitten bland jämförda kommuner.

Långtidsarbetslösheten i olika åldersgrupper skiljer sig åt. Exempel nedan är åldersgruppen 20-24 år samt 55-64 år.

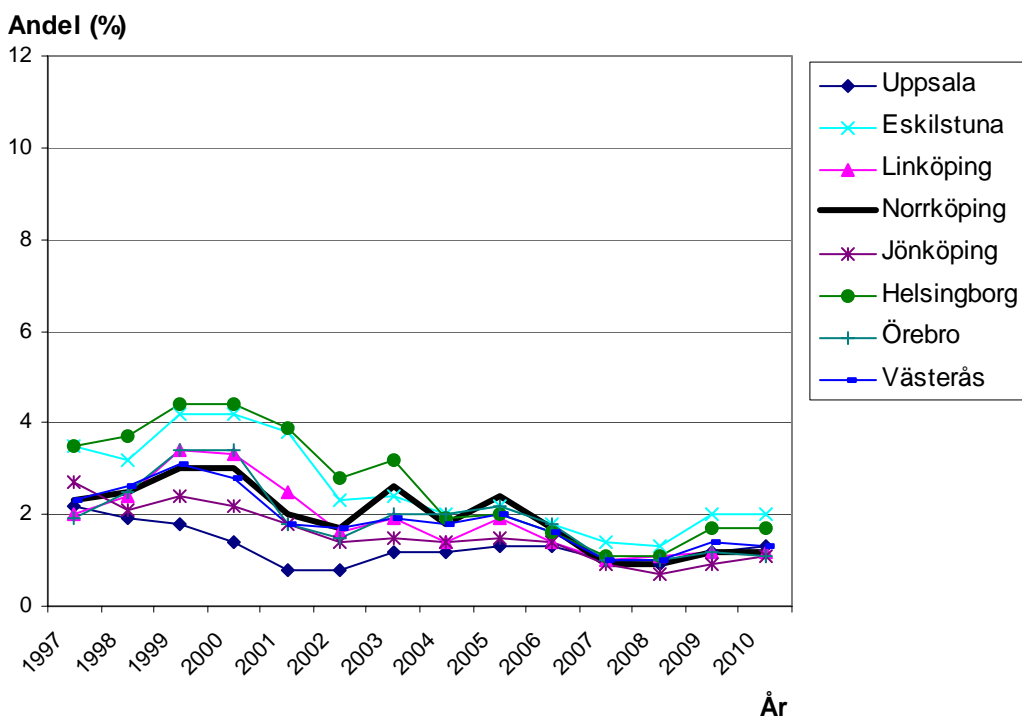
Åldersgruppen 20-24 år har haft en positiv utveckling av andelen långtidsarbetslösa om man jämför år 2010 med åren under slutet av 1990-talet. Dock har andelen förändrats mycket mellan åren. Andelen långtidsarbetslösa i gruppen 55-64 år har inte fluktuerat lika mycket under åren. Andelen har minskat och kommunerna är mer lika år 2010 än under de första åren i perioden 1997-2010. Se diagram på nästa sida.

Andel långtidsarbetslösa 1997-2010, 20-24 år



Källa: Statistiska centralbyrån

Andel långtidsarbetslösa 1997-2010, 55-64 år



Källa: Statistiska centralbyrån

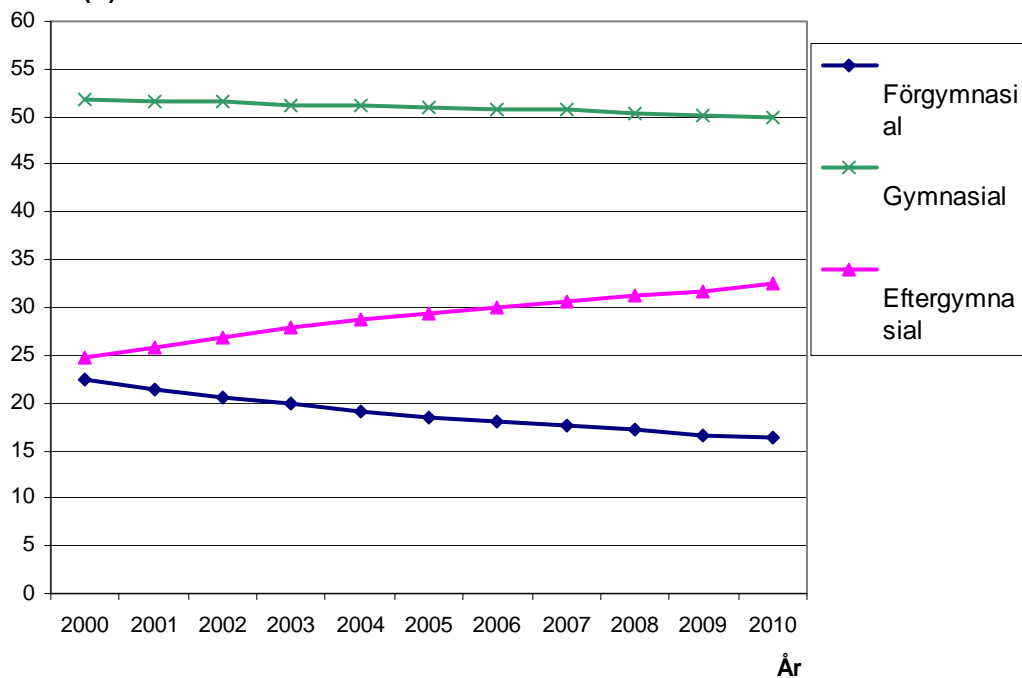
Utbildningsnivå och studiedeltagande

Norrköpingsbornas utbildningsnivå

År 2010 hade hälften, 49,9 procent, av norrköpingsborna i åldern 20-64 år en gymnasial utbildning som sin högsta utbildning. En tredjedel, 32,5 procent, hade en eftergymnasial utbildning, medan 16,3 procent hade högst förgymnasial utbildning. (Det finns även en grupp personer där uppgift om utbildningsnivån saknas, 1,3 procent av befolkningen i åldersgruppen.)

Befolkningen 20-64 år, Norrköping 2000-2010, efter högsta utbildningsnivån

Andel (%)



Källa: Statistiska centralbyrån

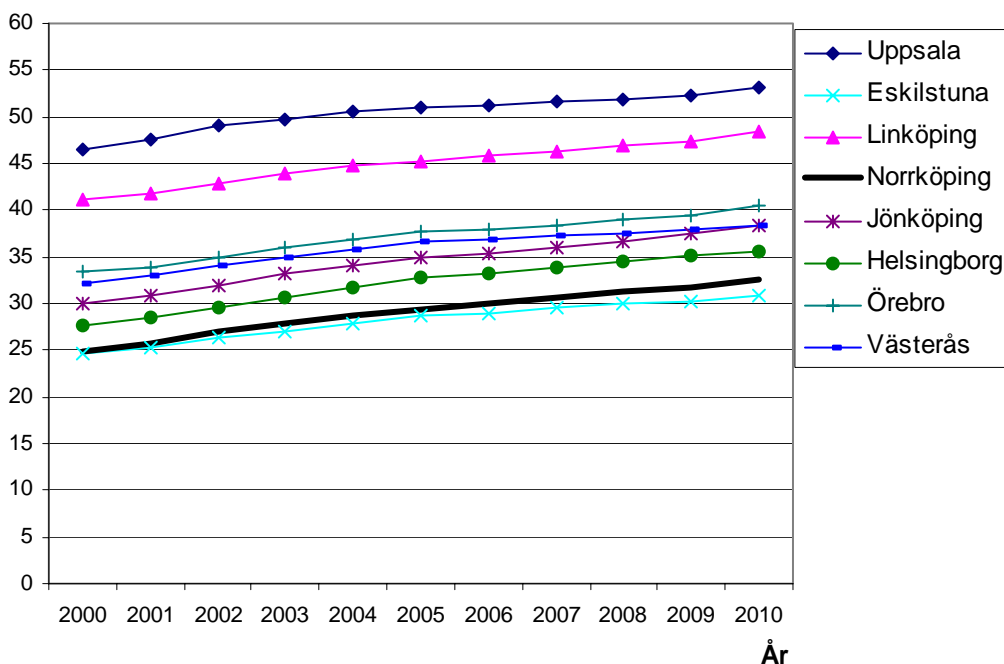
Över tid så har andelen med eftergymnasial utbildning ökat och andelen med högst förgymnasial utbildning har minskat. Andelen med eftergymnasial utbildning har ökat med 7,8 procentenheter mellan åren 2000 och 2010.

Jämförelse mellan kommuner

Även i jämförda kommuner har andelen av befolkningen med eftergymnasial utbildning ökat.

Befolkningen 20-64 år, andel med eftergymnasial utbildning, 2000-2010

Andel (%)



Källa: Statistiska centralbyrån

Av de jämförda kommunerna är det Norrköping som har ökat sin andel med eftergymnasial utbildning (befolkningen 20-64 år) mest, relativt sett, mellan åren 2000 och 2010. Andelen har ökat med 23,8 procent från 24,8 till 32,5 procent.

Övergångar från gymnasium till högskola

Som ett mått på studieintresse och utvecklingen av utbildningsnivån i en region används ibland uppgifter över *övergångar till högskola inom tre år efter avslutade gymnasiestudier*.

För Norrköping var det 1 170 stycken elever som avslutat gymnasium läsåret 2006/07 och som påbörjade högskolestudier inom tre år (tom läsåret 2009/2010). Det gav en andel på 43,5 procent av eleverna som slutförde gymnasiet 2006/07. För riket totalt var andelen en procentenhet lägre, 42,5 procent.

Elever som slutförde gymnasieskolan 2006/07 och som påbörjat högskoleutbildning t o m 2009/10

	Män (%)	Kvinnor (%)	Båda könen (%)
Norrköping	36,0	50,5	43,5
Riket	36,8	48,2	42,5

Källa: Statistiska centralbyrån

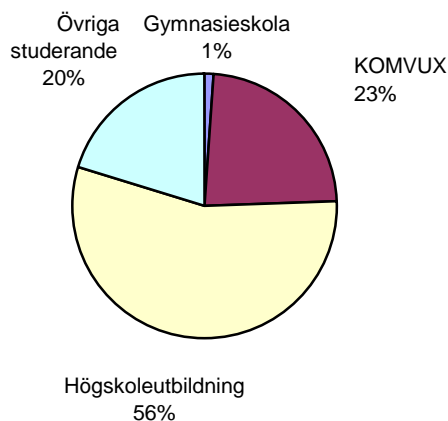
I Norrköping var andelen kvinnor som påbörjat högskolestudier inom tre år högre än motsvarande andel män. Drygt hälften, 50,5 procent, av kvinnorna har fortsatt sina studier inom tre år. För männen var andelen 36,0 procent.

Andelen norrköpingsungdomar som fortsatt studera inom tre år har under flera år legat i nivå med eller högre än motsvarande andel för riket som helhet.

Studiedeltagande för folkbokförda i Norrköping och jämförelse med andra kommuner

År 2009 var det 7 707 norrköpingsbor i åldern 20-64 år som var registrerade som studerande enligt SCB. Det motsvarade 10,2 procent av befolkningen 20-64 år. De studerade i olika form, fördelningen visas i diagrammet nedan.

Norrköpingsbors studiedeltagande år 2009 7 707 pesoner fördelning på studieform



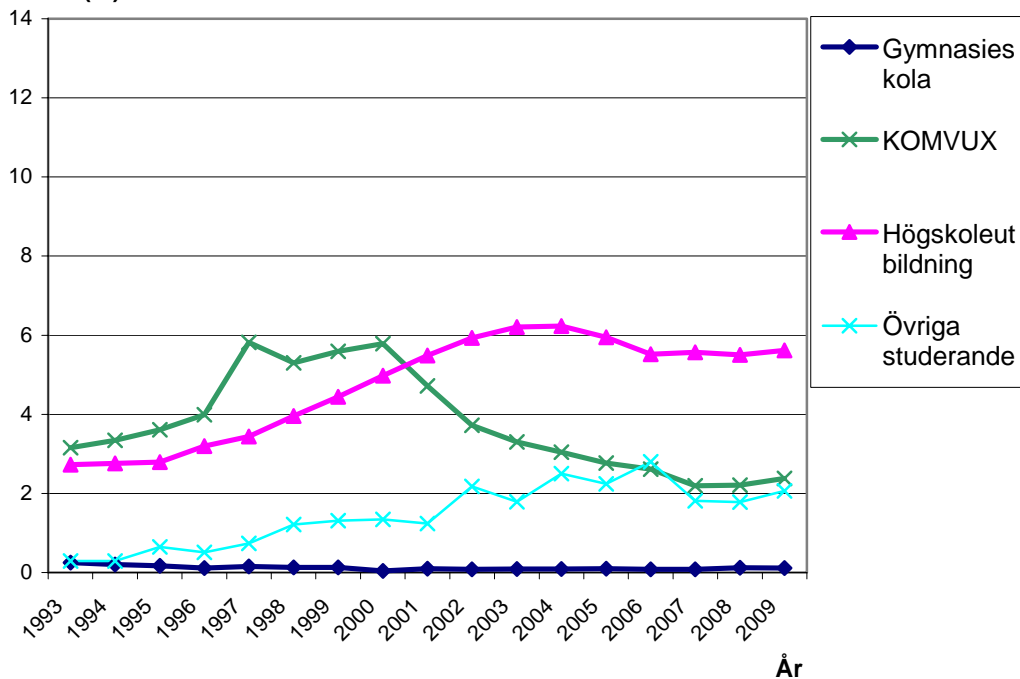
Källa: Statistiska centralbyrån

Not: Kategorin Övriga omfattar till exempel personer som studerar på folkhögskola.

Sedan år 1993 har andelen studiedeltagande norrköpingsbor ökat med 3,8 procentenheter. År 1993 var det 6,4 procent, 4 457 personer, i Norrköping i åldern 20-64 år, som studerade. Utvecklingen sedan år 1993 fördelat på studieform visas i diagrammet nedan.

Studera befolkningen 20-64 år, Norrköping 2000-2009, efter studieform

Andel (%)



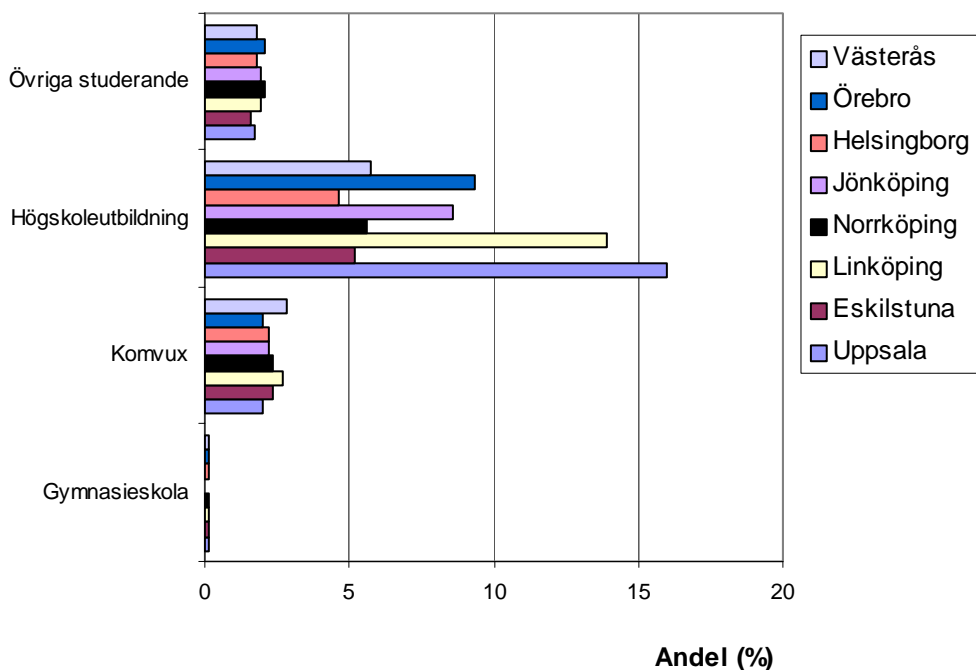
Källa: Statistiska centralbyrån

Not: Kategorin Övriga omfattar till exempel personer som studerar på folkhögskola.

En jämförelse med övriga kommuner visar att andelen av befolkningen 20-64 år som studerar på gymnasieskola, KOMVUX och i gruppen övriga är ganska lika mellan kommunerna. Det är andelen högskolestuderande som skiljer sig åt. Se diagram nedan.

Studiedeltagande 2009, andel av befolkningen 20-64 år

Studieform



Källa: Statistiska centralbyrån

Andelen högskolestuderanden ligger högst i de stora studentkommunerna Linköping och Uppsala med omkring 15 procent av befolkningen 20-64 år. Därefter kommer kommunerna Örebro och Jönköping med omkring 9 procent. "Grupp tre" består av resterande kommuner där 5-6 procent av befolkningen 20-64 år studerar på högskola.

De 5,6 procenten högskolestuderande norrköpingsborna år 2009 motsvarade 4 256 personer. Motsvarande antal var i Linköping 12 156 personer och i Uppsala 19 506 personer.

Arbetsmarknaden

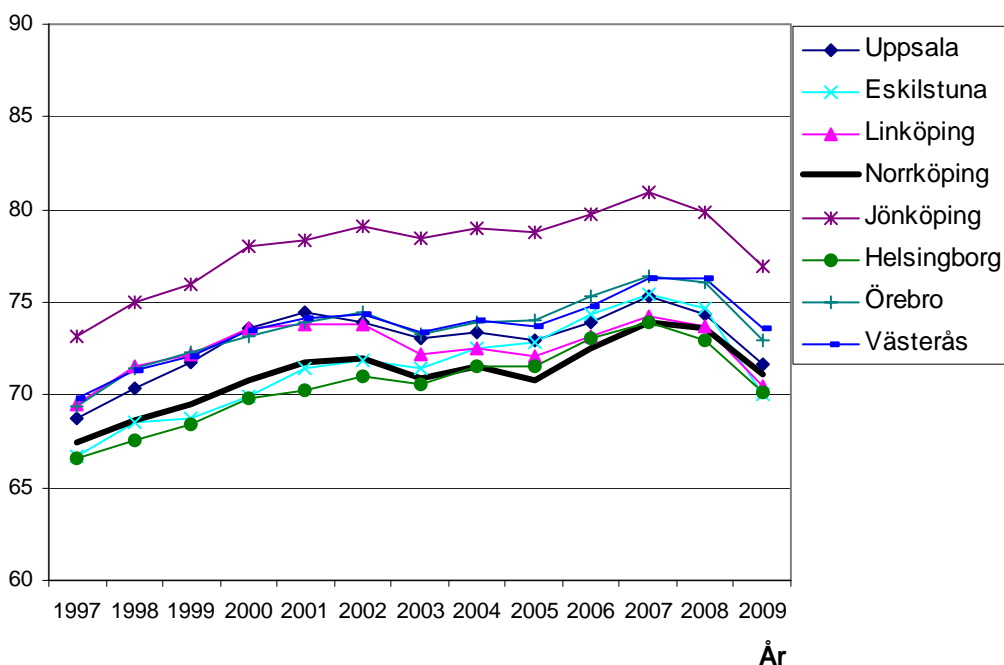
Arbetande norrköpingsbor

År 2009 var det 56 398 norrköpingsbor som förvärvsarbetade enligt Statistiska centralbyråns arbetsmarknadsstatistik. Av dessa var det 10 728 stycken som arbetade i en annan kommun.

Förvärvsfrekvensen beräknad för befolkningen 20-64 år var 71,1 procent för norrköpingsborna år 2009. Andelen ligger i nivå med kommunerna Uppsala, Linköping, Helsingborg och Eskilstuna.

Andel förvärvsarbetande av bef 20-64 år, 1997-2009

Andel (%)



Källa: Statistiska centralbyrån

Not: y-axeln börjar inte på värdet noll.

Kommunerna följs ganska väl åt. Mellan år 2008 och 2009 var det en nedgång för samtliga kommuner. Norrköping hade den lägsta nedgång av de jämförda kommunerna. (Både uttryckt som procentenheter och relativt sett.)

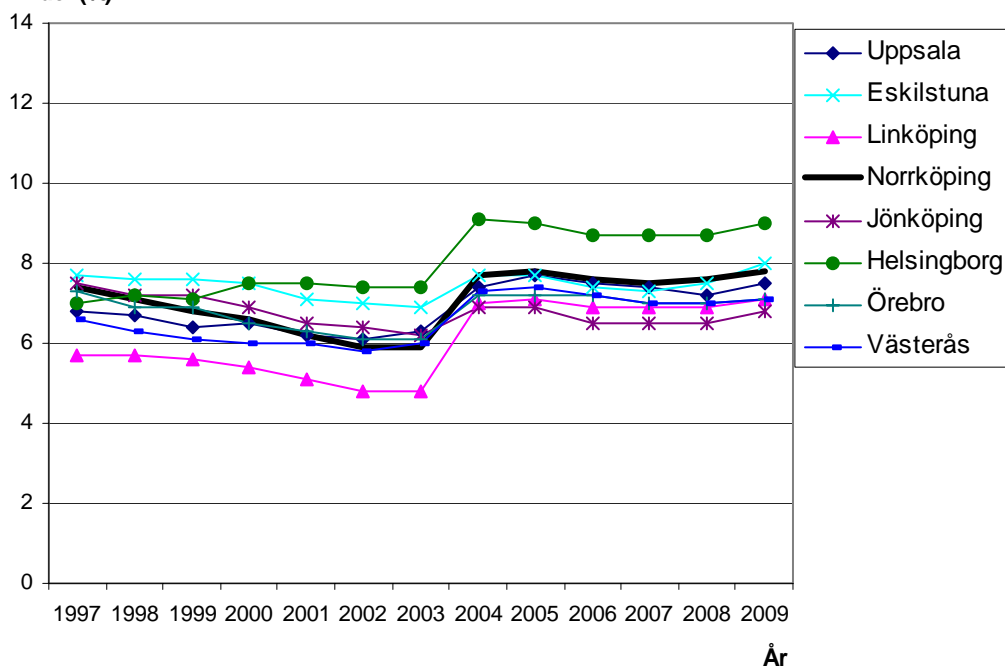
Av de förvärvsarbetande norrköpingsborna i åldern 20-64 år var det 4 204 personer som var registrerade som egenföretagare eller företagare i eget AB. Det motsvarar 7,8 procent av de förvärvsarbetande.

I jämförelse med övriga kommuner har Norrköping en relativt högt andel företagare bland de sysselsatta. Se diagram nedan.

Andel företagare av de förvärvsarbetande, 1997-

2009

Andel (%)



Källa: Statistiska centralbyrån

Det är Helsingborg av de jämförda kommunerna som har den högsta andelen, 9,0 procent. Därefter följer Eskilstuna och Norrköping med 8,0 respektive 7,8 procent.

Andelen egenföretagare och företagare i egna AB är högre bland sysselsatta personer födda utanför Norden än för de som är födda i Sverige eller Norden. 10,7 procent jämfört med 7,5 respektive 6,4 procent. Observera att storlekskillnaderna i de olika grupperna.

Förvärvsarbetande norrköpingsbor, 20-64 år, efter yrkesställning och födelseland

	Förvärvsarbetande 20-64 år		Andel av de som är födda i Sverige		
	Antal	Andel (%)	Andel av de som är födda i Norden	Andel av de som är födda utom Sverige	Andel av de som är födda utanför Norden
Anställda	49 700	92,2	92,5	93,5	89,3
Egna företagare	2 523	4,7	4,3	4,4	8,3
Företagare i egna AB	1 681	3,1	3,2	2,0	2,4
Samtliga	53 904	100	100	100	100
Antal personer		53 904	47 115	1 176	5 613

Källa: Statistiska centralbyrån

Dagbefolkning/antal arbetstillfällen

År 2009 var det 56 601 personer som förvärvsarbetade i Norrköping enligt SCB. Dessa personer kallas för dagbefolkning och är också den variabel som man brukar använda för att ange antalet arbetstillfällen i ett område. 45 670 av dessa personer var folkbokförda i Norrköping, medan 10 931 pendlade till arbetsplats inom kommunen från annan kommun.

Antalet arbetstillfällen har förändrats över tid. Nedanstående tabell visar Norrköping och några valda kommuners dagbefolkning (antal arbetstillfällen) år 1990 och 2009.

Dagbefolkning/antal arbetstillfällen 1990 och 2009 samt förändringen mellan åren för Norrköping och några valda kommuner

	1990	2009	Diff 90-09	Diff (%)
Uppsala	85 493	87 990	2 497	2,9
Eskilstuna	46 165	39 953	-6 212	-13,5
Linköping	69 768	71 089	1 321	1,9
Norrköping	66 438	56 601	-9 837	-14,8
Jönköping	60 604	63 569	2 965	4,9
Helsingborg	62 430	61 986	-444	-0,7
Örebro	67 146	66 576	-570	-0,8
Västerås	67 209	63 557	-3 652	-5,4

Källa: Statistiska centralbyrån

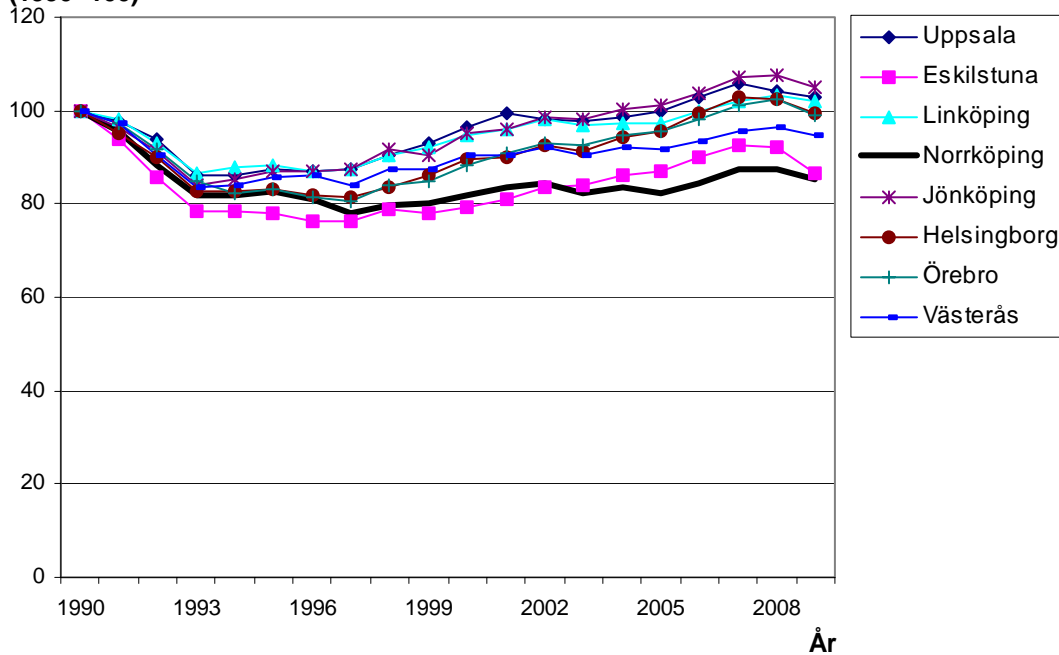
Norrköping följt av Eskilstuna är de kommuner som har störst minskning av antal arbetstillfällen mellan 1990 och 2009 av jämförda kommuner.

Utvecklingen (uttryckt som index) visas i diagrammet nedan.

Utveckling av antal arbetstillfällen (dagbefolkning) åren 1990-2009

Index

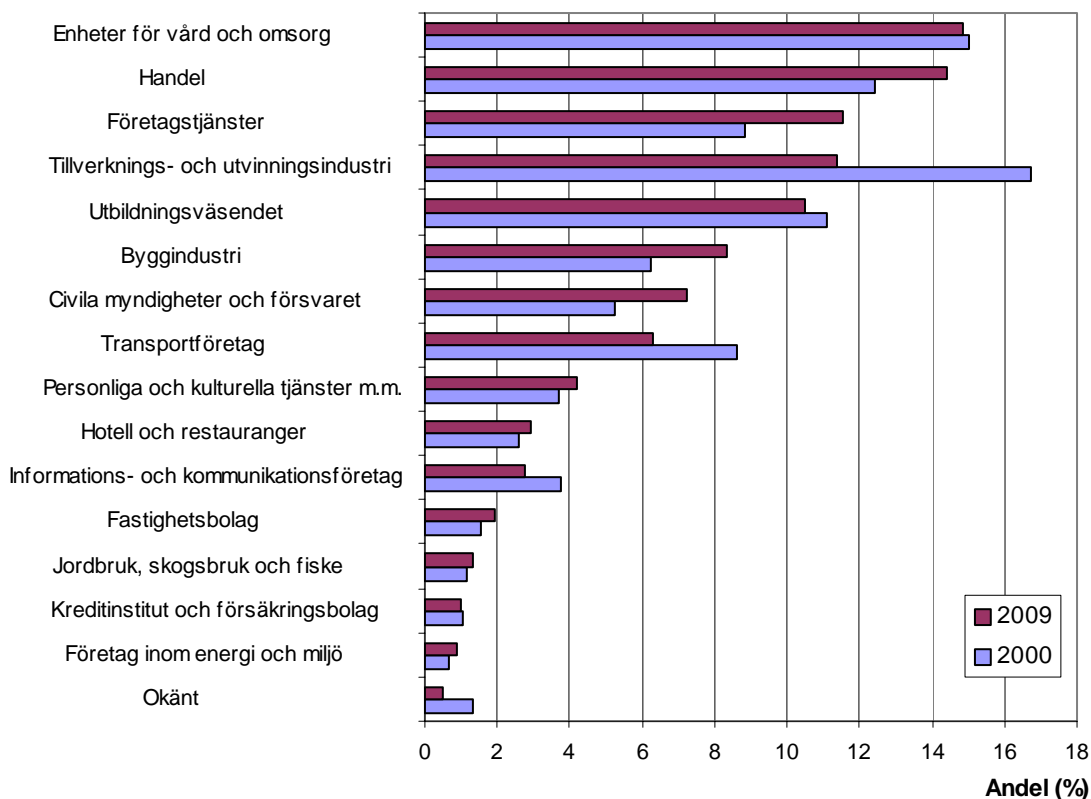
(1990=100)



Källa: Statistiska centralbyrån

Arbetsstillfällenas branschammansättning har förändrats över tid. År 2000 var den största näringsgrenen i Norrköping "Tillverknings- och utvinningsindustri". År 2009 var Vård och omsorg den största näringsgrenen i Norrköping.

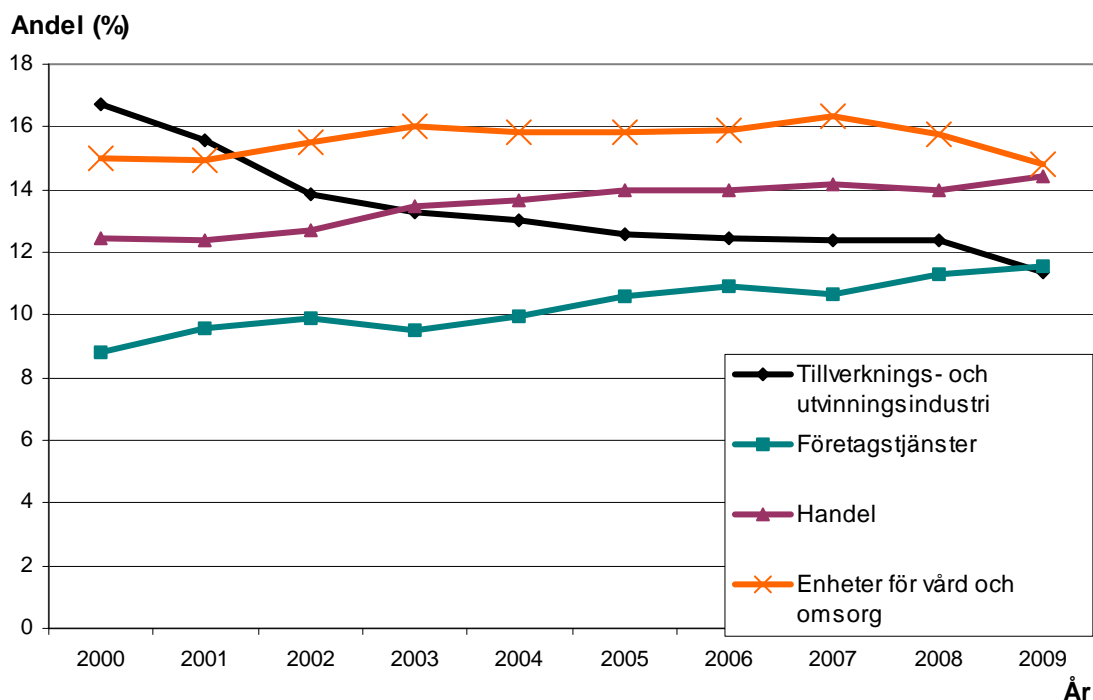
**Dagbefolkning Norrköping 2000 och 2009, efter
näringsgren (SNI2007), andel av totala antalet per år**
Näringsgren



Källa: Statistiska centralbyrån

De tre näringsgrenarna som förändrats mest i Norrköping sedan år 2000 är tillverknings- och utvinningsindustri, handel samt företagstjänster. Se diagram nedan. Från att ha varit den största näringsgrenen år 2000 så återfinns nu (år 2009) tillverknings- och industribranschen som den fjärde största branschen i Norrköping. (Enligt SNI2007. Svensk näringsgrensindelning från år 2007.)

Utveckling av antal arbetstillfällen (dagbefolkning) i Norrköping åren 2000-2009



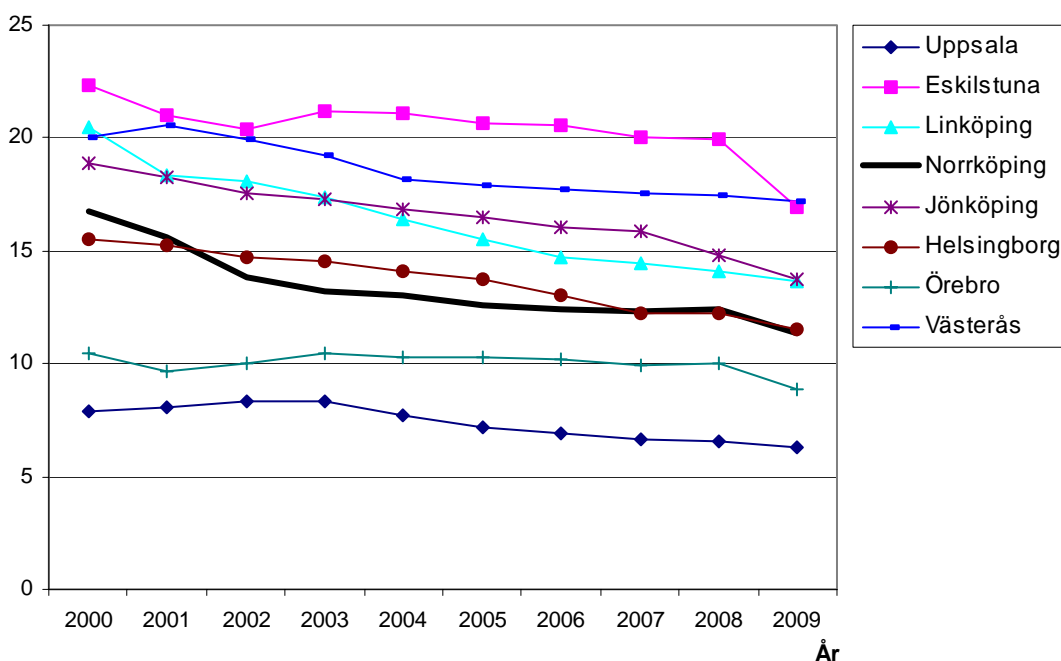
Källa: Statistiska centralbyrån

Även jämförda kommuner har haft en minskande andel arbetstillfällen inom näringsgrenen tillverknings- och utvinningsindustrin under 2000-talet. I antal arbetstillfällen inom näringsgrenen är det Norrköpings kommun tätt följt av Linköpings kommun som har haft den högsta nedgången av jämförda kommuner mellan år 2000 och 2009.

Diagrammet nedan visar tillverknings- och utvinningsindustrins andel av totala antalet arbetstillfällen (dagbefolkning) per kommun och år.

Utveckling av tillverkningsindustrin (dagbefolkning) åren 2000-2009, andel av totala dagbef per kommun

Andel (%)



Källa: Statistiska centralbyrån

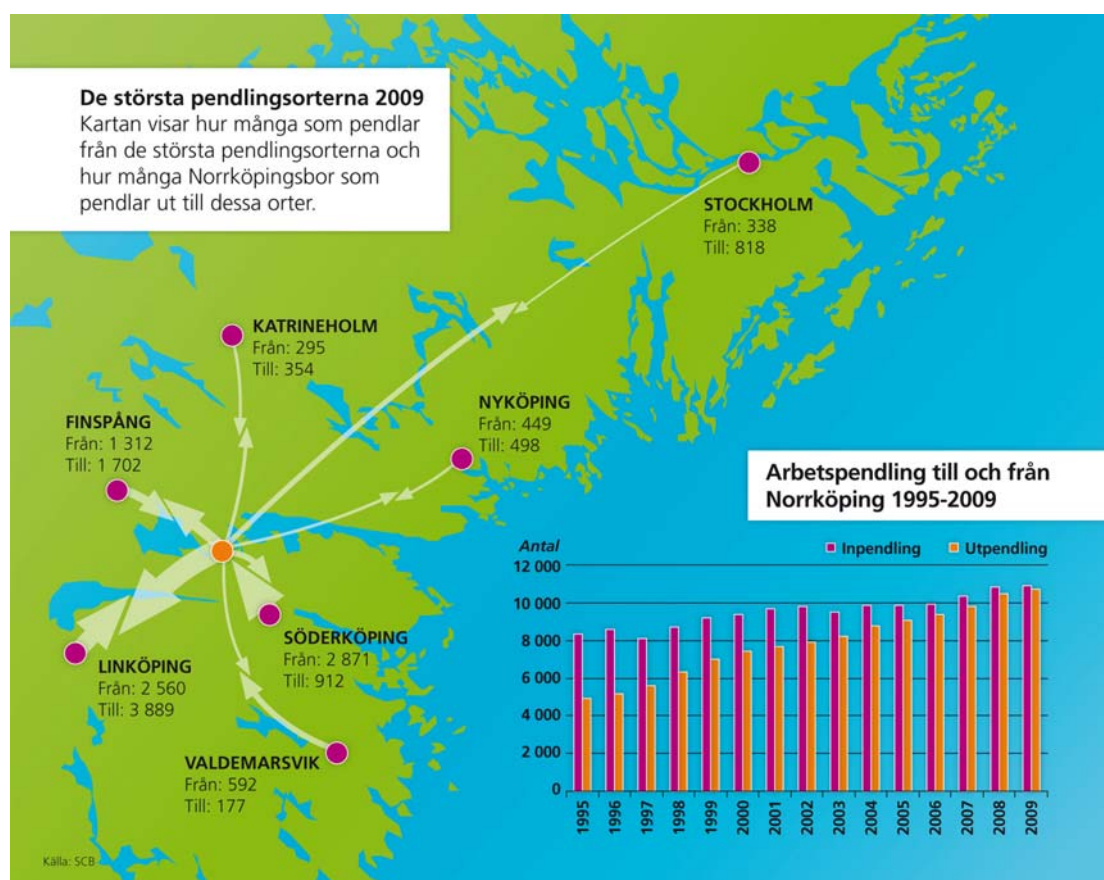
År 2010 var knappt 12 procent av arbetstillfällena i Norrköping och Helsingborg inom tillverknings- och utvinningsindustrin. Högst andel var det i Västerås och Eskilstuna där 17 procent av arbetstillfällena fanns inom tillverkningsindustri. Motsvarande andel för Linköping och Jönköping var 14 procent. Lägst andel var det i Uppsala där 6 procent av totala antalet arbetstillfällen fanns inom tillverkningsindustrin år 2010.

Pendling och arbetstillfällen

10 728 personer var folkbokförda i Norrköping och arbetade i en annan kommun år 2009. Pendlingsstatistiken bygger på uppgifter om folkbokföringsadress och arbetsställets adress. Det säger ingenting om hur ofta man reser mellan bostad och arbetsplats.

Den största pendlingen till arbetsplatser utanför Norrköping var år 2009 till Linköping dit 3 889 norrköpingsbor pendlade för att arbeta. 1 702 personer pendlade från Norrköping till arbetsplatser i Finspång.

Den största inpendlingen skedde år 2009 från Söderköping, därifrån 2 871 personer pendlade till arbetsplatser i Norrköping. 2 560 personer pendlade från Linköping till Norrköping för att arbeta. Den totala inpendlingen var 10 931 personer år 2009.



Källa: Statistiska centralbyrån (Grafik: Informationskontoret, Norrköpings kommun)

Både inpendlingen och utpendlingen har ökat sedan år 1995, men utpendlingen har ökat mer än inpendlingen.

De största pendlingsrörelserna över kommungräns sker inom tillverknings- och utvinningsindustrin. Nästan 2 500 norrköpingsbor pendlar till annan kommun för att arbeta inom den branschen medan 1 200 personer pendlar till Norrköping till en arbetsplats inom branschen. Sammantaget innebär det en negativ nettopendling. Se tabell på nästa sida.

Arbetsstillfällena i Norrköping, norrköpingsbornas arbete samt pendling per näringsgren, Norrköping 2009

Näringsgren	Norrköpings-				
	Arbets- tillfällen	bor, arbetar inom	Netto- pendling	In- pendling	Ut- pendling
Jordbruk, skogsbruk och fiske	755	723	32	106	74
Tillv- o utvinningsindustri	6 440	7 689	-1 247	1 220	2 467
Energi och miljö	498	502	-4	107	111
Byggindustri	4 704	4 267	437	1 021	584
Handel	8 158	7 517	643	1 746	1 103
Transportföretag	3 563	3 516	122	691	569
Hotell och restauranger	1 658	1 752	-94	201	295
Info- och kommunikationsftg	1 554	1 676	-122	357	479
Kreditinstitut, försäkringsbolag	572	583	-11	181	192
Fastighetsbolag	1 099	1 009	90	200	110
Företagstjänster	6 523	6 231	299	1 401	1 102
Civila myndigheter o försvaret	4 093	3 684	414	1 078	664
Utbildningsväsendet	5 935	5 735	200	1 011	811
Vård o omsorg	8 398	8 792	-394	1 226	1 620
Personliga o kulturella tjänster	2 378	2 433	-52	383	435
Okänt	273	289	-16	2	18
Totalt antal arbetsstillfällen	56 601	56 398	297	10 931	10 634

Källa: Statistiska centralbyrån

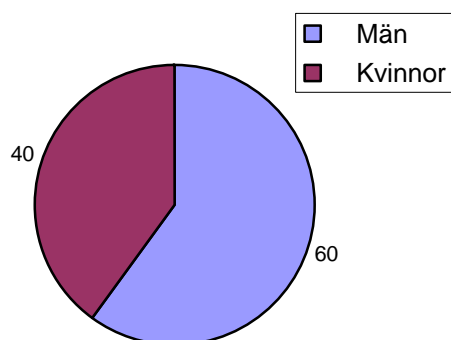
Not: Näringsgrensindelning enligt SNI 2007.

Störst positiv nettopendling var det inom handel följt av byggindustrin.

Fler män än kvinnor pendlar över kommungräns för att arbeta

Både bland inpendlare och bland utpendlare är det en större andel män.

Utpendling efter kön, Norrköping 2009, andel (%)

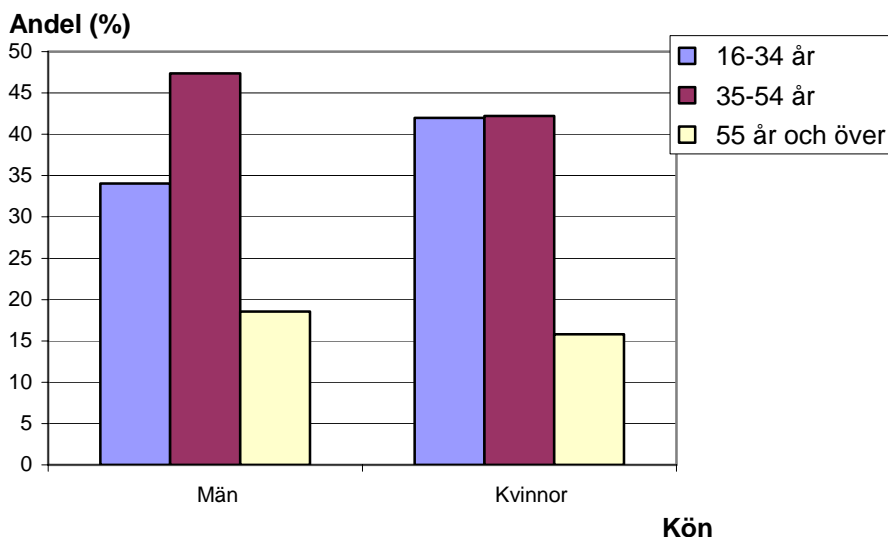


Källa: Statistiska centralbyrån

Skillnaderna har funnits under flera år. Av de drygt 10 900 som pendlade över kommungräns till arbetsplatser inom Norrköping var 58 procent män och 42 procent 2000.

Det är främst yngre och medelålders personer som pendlar. Det gäller för båda könen.

Utpendling 2009, åldersfördelning efter kön



Källa: Statistiska centralbyrån

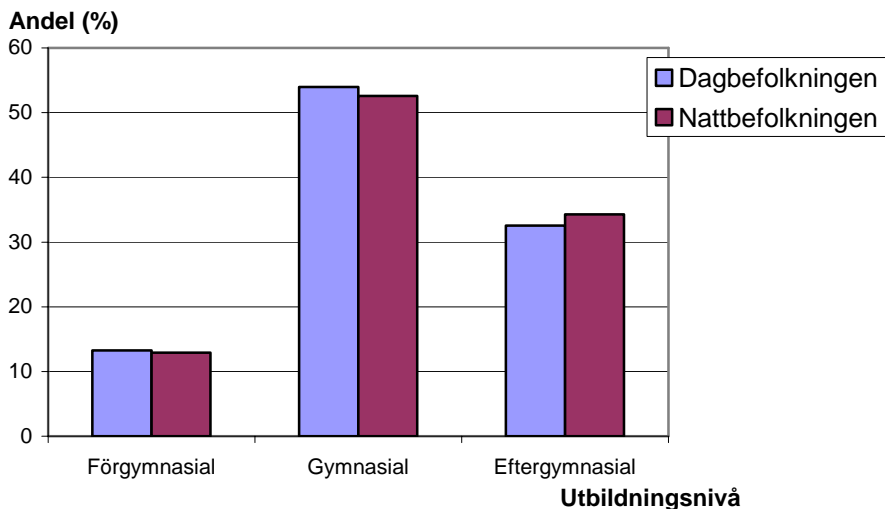
Utbildningsnivå dagbefolkning respektive nattbefolkning

Dagbefolkningen är de personer som arbetar i Norrköping. År 2009 var det 56 601 stycken enligt Statistiska centralbyrån, 45 670 av dessa personer var folkbokförda i Norrköping, medan 10 931 stycken var inpendlare från annan kommun.

Nattbefolkningen är Norrköpings förvärvsarbetande befolkning. År 2009 var de 56 398 stycken.

Om man låter dagbefolkningens utbildningsnivå definiera den utbildningsnivå som Norrköpings arbetstillfällen kräver och jämför med nattbefolkningens utbildningsnivå – visar det att nattbefolkningen har en något högre andel med eftergymnasial utbildning. Se diagram nedan.

Högsta utbildningsnivå för dagbefolkning respektive nattbefolkning, Norrköping 2009



Källa: Statistiska centralbyrån

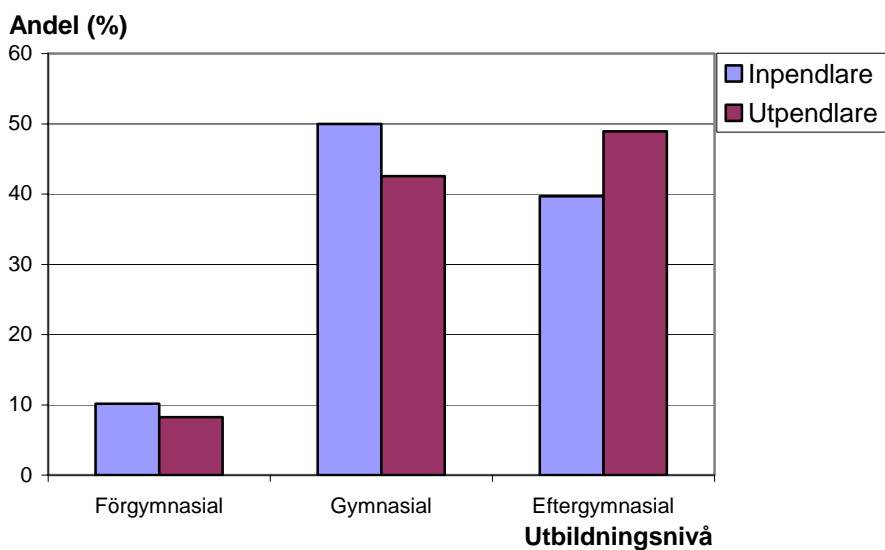
Not: Avser befolkningen 16 år och däröver.

Man skulle då kunna säga att de förvärvsarbetande norrköpingsborna är mer kvalificerade än vad de arbetstillfällen som finns inom kommunen kräver.

Utbildningsnivå pendlare

De Norrköpingsbor som pendlar till annan kommun för att arbeta har en högre högsta utbildningsnivå än de som pendlar över kommungräns till Norrköping för att arbeta.

Högsta utbildningsnivå för inpendlare respektive utpendlare, Norrköping 2009



Källa: Statistiska centralbyrån

Not: Avser befolkningen 16 år och däröver.

Den största utpendlingen sker till arbeten inom tillverkning och utvinning, 2 469 norrköpingsbor pendlar till annan kommun och arbetar inom den näringsgrenen. Hälften av dessa (50,3 procent) har eftergymnasial utbildning. 7,7 procent har förgymnasial som högsta utbildning.

Källor och definition av redovisad statistik

Uttag ur Statistiska centralbyråns databaser (Källa: SCB)

1. Allmän statistik med inriktning mot arbetsmarknaden. Fördelning efter kommun och kön. År 1997-2009/2010

Andel förvärvsarbetande, procent:

Täljaren består av antal förvärvsarbetande i november. Nämnaren består av befolkningen. Ålder 20-64 år. Källa: Registerbaserad arbetsmarknadsstatistik (RAMS), www.scb.se/rams

Andel företagare av de förvärvsarbetande, procent:

Täljaren består av egenföretagare och företagare i eget AB. Nämnaren består av förvärvsarbetande i november. Ålder 20-64 år. Källa: Registerbaserad arbetsmarknadsstatistik (RAMS), www.scb.se/rams

Andel öppet arbetslösa, procent:

Täljaren består av personer som någon gång under året registrerats som öppet arbetslösa i sökandekategori för öppen arbetslöshet. Nämnaren består av befolkningen. Ålder 20-64 år. Källa: Databasen STATIV, www.scb.se/stativ

Andel i arbetsmarknadsprogram, procent:

Täljaren består av personer som någon gång under året registrerats som öppet arbetslösa i sökandekategori för arbetsmarknadsprogram. Nämnaren består av befolkningen. Ålder 20-64 år. Källa: Databasen STATIV, www.scb.se/stativ

Andel långtidsarbetslösa, procent:

Täljaren består av personer under 25 år inskrivna hos arbetsförmedlingen någon gång under året, sammanhängande minst 100 dagar samt för 25+ år minst 6 månader. Nämnaren består av befolkningen. Ålder 20-64 år. Källa: Databasen STATIV, www.scb.se/stativ

Observera:

Tidsseriebrott gällande förvärvsarbetande: Ny källa för egenföretagare och justerad skattningsmetod i den Registerbaserade arbetsmarknadsstatistiken (RAMS) fr.o.m. årgång 2004.

2. Statistik med inriktning mot demografi

- Befolkningen ålders- och könsfördelad
- Utbildningsnivå
- Förvärvsfrekvens

Arbetsförmedlingen

Uppgifterna i vecko- och månadsstatistiken är hämtade ur Arbetsförmedlingens interna förmedlingssystem. Statistik över:

- Arbetslöshet per kön och ålder (16-64 år respektive 18-24 år) samt födelseregion (inrikes/utrikes)

<http://www.arbetsformedlingen.se/Om-oss/Statistik-prognoser.html>

Bilaga

Lista över länder som tillhör EU respektive EFTA

EU-länderna är följande:

Belgien
Bulgarien
Cypern (grekcypriotiska delen)
Danmark
Estland
Finland
Frankrike
Grekland
Irland
Italien
Lettland
Litauen
Luxemburg
Malta
Nederländerna
Polen
Portugal
Rumänien
Slovakien
Slovenien
Spanien
Storbritannien
Sverige
Tjeckien
Tyskland
Ungern
Österrike

EFTA-länderna är följande:

Norge
Island
Liechtenstein
Schweiz

Publicerade rapporter i serien Norrköpingsfakta

Åren 2005-2011

- 2005:1 Statistikområden 2005
2005:2 Folkmängdberäkning 2005 – 2009 med utblick mot 2013
2005:3 Justerad befolkningsprognos 2005 – 2008 med utblick mot 2013
2005:4 Drogvaneundersökningen läsåret 04/05
2005:6 Förutsättningar för framtida efterfrågan av bostäder i Norrköping
2005:7 Norrköpings folkmängd och befolkningsförändringar 2004
2005:8 Framtid i Norrköping – Allmänna planeringsförutsättningar 2005
2005:9 Norrköping i världen – världen i Norrköping
2005:10 Uppföljning av prognosarbetet 2004
2005:11 Befolkningsprognos 2005 – 2009 med utblick mot 2014
2005:12 Statistiska uppgifter per valdistrikt 2005
- 2006:1 Folkmängdberäkning 2006 – 2010 med utblick mot 2014
2006:2 Norrköpings folkmängd och befolkningsförändringar 2005
2006:3 Folkhälsodata 2005 – Statistiska uppgifter inom folkhälsoområdet för Norrköping
2006:4 Drogvaneundersökningen läsåret 05/06
2006:5 Uppföljning av prognosarbetet 2005
2006:6 Framtid i Norrköping – allmänna planeringsförutsättningar 2006
2006:7 Befolkningsprognos 2006 – 2010 med utblick mot 2015
2006:8 Val i Norrköping till riksdag, kommunfullmäktige och landstingsfullmäktige den 17 september 2006
- 2007:1 Drogvaneundersökningen läsåret 06/07
2007:2 Norrköpings folkmängd och befolkningsförändringar 2006
2007:3 Befolkningsprognos 2007 – 2011 med utblick mot 2016
2007:4 Uppföljning av prognosarbetet 2006
- 2008:1 Drogvaneundersökningen läsåret 07/08
2008:2 Norrköpings folkmängd och befolkningsförändringar 2007
2008:3 Befolkningsprognos 2008-2012 med utblick mot 2017
2008:4 Uppföljning av prognosarbetet 2007
- 2009:1 Livsstilsundersökningen fd Drogvaneundersökningen läsåret 08/09
2009:2 Uppföljning av prognosarbetet 2008
Framtid i Norrköping – allmänna planeringsförutsättningar 2009
2009:3 Befolkningsprognos 2009-2013 med utblick mot 2018
2009:4 Norrköpings folkmängd och befolkningsförändringar 2008
- 2010:1 Norrköpings folkmängd och befolkningsförändringar 2009
2010:2 Uppföljning av prognosarbetet 2009
2010:3 Befolkningsprognos 2010-2014 med utblick mot 2019
- 2011:1 Norrköpings folkmängd och befolkningsförändringar 2010
2011:2 Befolkningsprognos 2011-2015 med utblick mot 2020
2011:3 Uppföljning av prognosarbetet 2011

*Rapporterna finns att läsa på Norrköpings kommuns hemsida www.norrkoping.se.
De kan dessutom beställas från planeringskontoret, e-postadress
planeringochstatistik@norrkoping.se eller per telefon 011-15 19 62.*

Norrköpings kommun.

För dig. För alla. För det goda livet.

I Norrköpings kommun har alla rätt till jämlikhet, delaktighet och del av välfärden. Vår vision handlar om det goda livet, och uppdraget är att skapa, utveckla och leverera välfärdstjänster till medborgare och verksamheter i vårt område.

Vår framtid ser ljus ut. Vår befolkning växer, och vi har en potential som bara begränsas av oss själva. Vi brukar säga att kraften kommer ur kreativitet och våra 9 000 medarbetare.

Genom att planera och driva en ständig utveckling av miljöer, boende, näringlivsklimat och service till medborgarna skapar vi förutsättningar för ett nytt, spännande Norrköping. En kreativ mötesplats för människor och möjligheter.

EKONOMI- OCH STYRNINGSKONTORET

Adress: Rådhuset, 601 81 Norrköping

Tel: 011-15 00 00

E-post: ekosty@norrkoping.se

www.norrkoping.se



NORRKÖPING