

Rapport nr **2011:2**
12 juli 2011

Befolkningsprognos 2011- 2015 med utblick mot 2020

Ekonomi- och styrningskontoret
Charlotte Jansson, tel: 011 - 15 19 62

planeringochstatistik@norrkoping.se

Innehållsförteckning

Innehållsförteckning	2
Sammanfattning	3
Inledning	4
Totalprognos	5
Förutsättningar	5
Antalet födda barn	5
Antalet döda	6
In- och utflyttningar	6
Befolkningsutvecklingen	7
Antaganden	8
Antal födda barn	8
Antalet döda	10
Antaganden om inflyttare och utflyttare	10
Resultat totalt	11
Resultat per åldersgrupp	12
Delområdesprognos	16
Förutsättningar och antaganden	16
Nybyggnation, inflyttning i tomma lägenheter med mera	16
Flyttningars påverkan på befolkningssammansättningen	17
Resultat	17
Stadsdelar och delområden på landsbygden	17
Norrköpings tätort, övriga tätorter samt landsbygden	18
Äldreomsorgsområden	19
Utbildningsområden	19
Koppling befolkningsprognos och volymkattning	20
Källförteckning	20
Publicerade rapporter i serien Norrköpingsfakta	28

Sammanfattning

Norrköpings folkmängd fortsätter växa

Norrköpings folkmängd förväntas öka med 4 000 personer under den kommande femårsperioden, från 130 050 personer år 2010 till drygt 134 000 personer år 2015. Den positiva folkmängdsökningen åren 2001-2010 förväntas alltså fortsätta under kommande år.

I en utblick mot 2020 antas folkmängden fortsätta öka och vara drygt 139 000 personer den 31 december 2020.

Flyttningsnettot fortsatt positivt

Flyttnettot, det vill säga antalet som flyttar till Norrköping minus de som flyttar ifrån Norrköping, antas vara positivt både under prognosperioden och utblicksperioden.

Antalet födda förväntas fortsätta vara högt

Antalet födda barn i Norrköping och antalet födda barn per kvinna bosatt i Norrköping har ökat under senare år: Antalet födda barn förväntas fortsätta vara högt, även om fruktsamheten (födda barn per kvinna) inte förväntas öka utan till och med minska något under prognosperioden.

Förändringar i åldersklasserna bland barn och unga

De stora födelsekullarna runt år 1990 påverkade verksamheten i skolans olika stadium då de passerar genom skolsystemet. Nu kommer återigen förskola och skola påverkas av det stora antal barn som fötts under senare år och förväntas födas under kommande år.

Enligt befolkningsprognosen kommer antalet barn 1-5 år öka både under prognosperioden och i utblicken mot år 2020.

Antalet barn i grundskoleåldrar (6-15 år), förväntas öka fram till år 2015. En uppdelning av gruppen visar att antalet 13-15-åringar förväntas minska något till år 2015, för att sedan öka och vara fler än i dag.

Antalet ungdomar i gymnasieålder, 16-18 år, förväntas minska från 5 240 stycken år 2010 till 4 400 år 2015. Under utblicksperioden förväntas en liten ökning till drygt 4 700 ungdomar år 2020.

En liten ökning av antal personer i arbetsför ålder

Personer i åldersklassen 19-64 år, där en del studerar och en stor del förvärvsarbetar förväntas öka med 2 700 personer fram till år 2015. Under utblicksperioden förväntas antalet öka ytterligare.

Allt fler äldre

Antalet äldre, 65 år och däröver, förväntas öka med omkring 2 600 personer fram till år 2015. I en utblick mot 2020 fortsätter antalet 65 år och äldre att öka med ytterligare omkring 1 600 personer. Det beror främst på att det stora antalet personer födda på 40-talet uppnår 65-års ålder.

Inledning

Som stöd i planeringsarbetet görs varje år beräkningar av den framtida folkmängden. Resultatet av beräkningarna ligger till grund för de volymskattningar som görs inom olika verksamheter. Volymskattningarna kompletteras med ytterligare antaganden av respektive verksamhet. Exempelvis så kompletteras volymskattningen av totala antalet barn med antaganden om bland annat servicegrad i förskola och andel i fristående verksamhet. Inom äldreomsorgsområdet görs bland annat uppskattningar av behov av service i olika åldersgrupper.

Under perioden mars-maj varje år görs den officiella **befolkningsprognosen** för kommunen totalt och på delområdesnivå. Befolkningsprognosen bygger på en matematisk prognosmodell med indata från olika källor.

Befolkningsprognosen följs upp under året inom kommunens verksamheter.

De antaganden som görs i prognosarbetet grundar sig på flera olika källor. Dels är det den faktiska utvecklingen under de senaste åren, dels förändringar som medför befolkningsförändringar man vet, eller antar, kommer att inträffa i framtiden. Grundmaterialet till de faktiska uppgifterna kommer till största del från Statistiska centralbyrån (SCB), men även från kommunens eget befolkningsregister Kommuninvånardata (KID).

Prognosunderlaget från SCB avser åldersfördelningarna för in- och utflyttning, fruktsamhet samt dödlighet till och med det senaste årsskiftet. En viktig källa för antaganden om befolkningsförändringar i olika delområden är kommunens stadsbyggnadskontor som har kännedom om tänkta nybyggnationer av småhus och flerbostadshus.

Alla beräkningar av befolkningsutvecklingen avser folkmängden den 31 december respektive år. Tabellen nedan redovisar tidpunkt för beräkning och vilka geografiska områden de olika beräkningarna görs för.

Beräkningar för framtida folkmängd i Norrköping år 2010

<i>Beräkning</i>	<i>Tidpunkt</i>	<i>Nivå</i>	<i>Perspektiv</i>
Befolkningsprognos, kommunnivå	Februari-mars	Kommun	5 och 10 år
Befolkningsprognos, delområdesnivå	Maj	Större delområden, stadsdelar	5 och 10 år

Större delområden i tabellen ovan kan vara utbildningsområden och äldreomsorgsområden. Beräkningarna görs för tio år framåt, men det som framför allt används är uppgifterna fem år framåt i tiden, eftersom osäkerheten i prognosen ökar för tidpunkter som ligger långt fram i tiden. Perspektivet tio år benämns som en **utblick** tio år framåt i tiden.

Denna rapport redovisar befolkningsprognosen som gjordes under perioden mars-maj 2011. En befolkningsprognos för hela Norrköping gjordes i mars

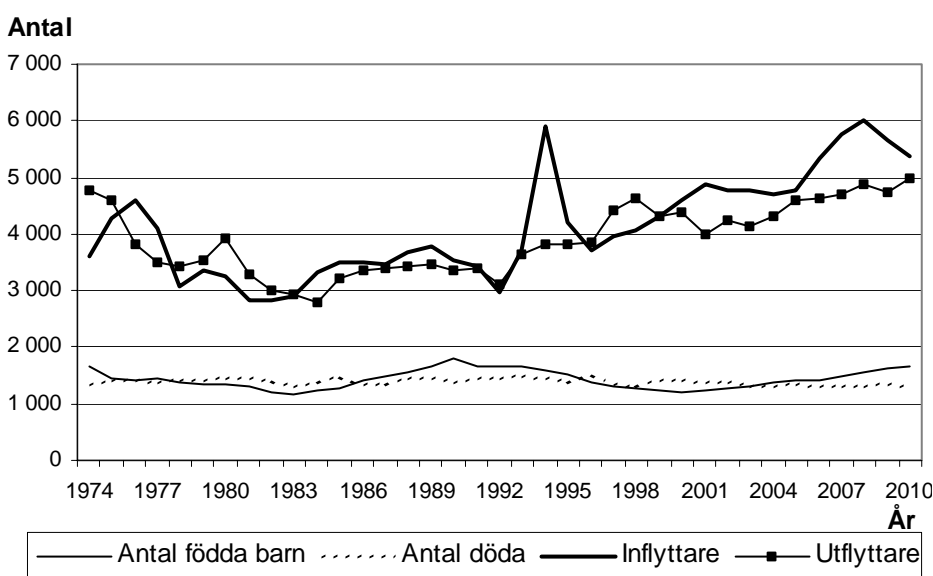
och i maj gjordes en prognos på delområdesnivå. Resultatet för delområdesprognosen redovisas för stadsdelar och delområden på landsbygd, utbildningsområden och äldreomsorgsområden.

Totalprognos

Förutsättningar

De befolkningsförändringar som påverkar befolkningsutvecklingen är in- respektive utflyttning, antal födda barn och dödligheten. Hur dessa variabler har förändrats de senaste 35 åren visas i diagrammet nedan. Data till diagrammet redovisas i tabell 1 i bilagan.

Befolkningsförändringar Norrköping åren 1974-2010



Källa: Statistiska centralbyrån. Uppgifterna avser den 31 december respektive år.

Antalet födda barn

De senaste 36 åren har antalet födda barn per år varierat mellan 1 183 och 1 801 barn. Det lägsta antalet barn var år 1983 då det alltså föddes 1 183 stycken. Omkring år 1990 föddes många barn med en topp år 1990 då det föddes 1 801 barn. År 2010 föddes 1 668 barn och för tionde året i rad ökade antalet födda barn.

Fruktksamhetstalet, det vill säga totalt antal födda barn per kvinna, var 2,04 för Norrköping år 2010. Talet har ökat under senaste åren och var högre än rikets fruktksamhetstal åren 2008-2010.

Man har tidigare sett i Sverige att det har funnits en stark koppling mellan barnafödande och konjunktur på så sätt att antalet födda barn har varit lågt i lågkonjunktur. Den senaste ekonomiska krisen har dock inte haft någon synbar effekt på barnafödandet varken på riksnivå eller för Norrköpings kommun.

Antalet döda

Antalet döda per år har under många år varit på en ganska stabil nivå, omkring 1 350 personer. År 2010 var antalet döda 1 266 stycken. Medellivslängden för befolkningen har ökat både för Norrköping och för riket, men Norrköping har en lägre medellivslängd än riket som helhet. Inom demografiområdet talar man om dödsrisker i olika åldrar. Dessa tal har varit högre i Norrköping än genomsnittet för riket under många år.

Födelsenettet, det vill säga antal födda minus antalet döda under ett år, var år 2010 +402 personer. Det var åttonde året i rad som antalet födda översteg antalet döda personer under ett år.

In- och utflyttningar

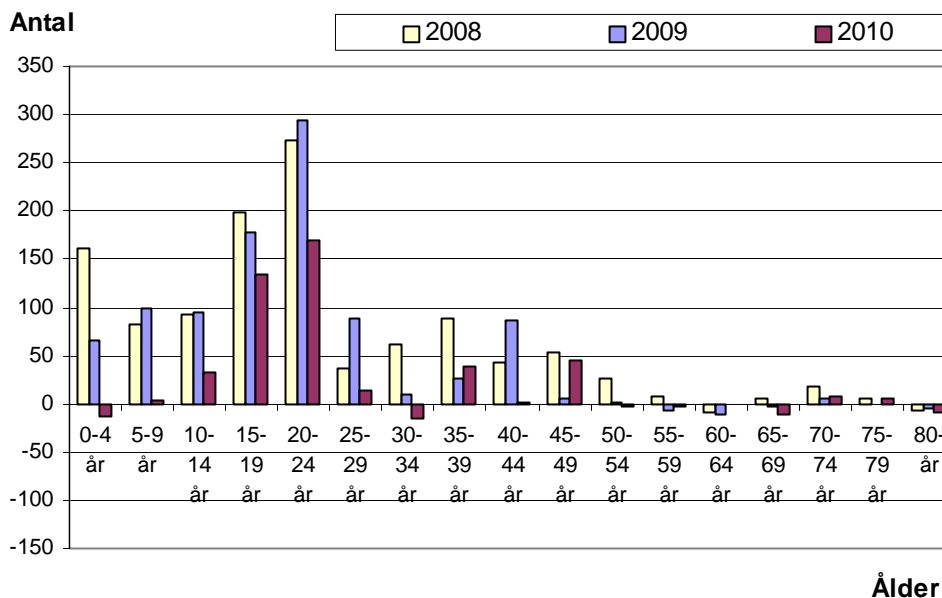
De stora skillnaderna i totalt antal invånare beror främst på in- och utflyttningar. Den nordiska arbetskraftsinvandringen var stor de sista åren på 1960-talet samt år 1970. Under början av 70-talet återvände en hel del invandrare till sina hemländer. Utlokaliseringen av de statliga verken medförde en inflyttning till Norrköping i mitten av 1970-talet. En mycket hög inflyttning var det år 1993 och framför allt år 1994, främst beroende på flyktingmottagning från forna Jugoslavien. Under perioden 1997-1999 flyttade fler från kommunen än till kommunen. Sedan år 2000 har flyttnettet varit positivt, det vill säga fler personer har flyttat till Norrköping än antalet personer som flyttat från kommunen.

Inflyttningen till Norrköping var 5 374 personer under år 2010, medan 4 977 personer flyttade från kommunen. Detta gav ett flyttnetto på +397 personer.

Invandring har alltid varit en del av inflyttningen till kommunen. In- och utvandringen har varierat mellan åren och beror bland annat på den ekonomiska konjunkturen, oroligheter i världen och på svensk invandringspolitik. År 2006 ökade invandringen till en del beroende av den tillfälliga asyllagen under en del av året. Även år 2007 och 2008 ökade invandringen, för att under år 2009 vara på samma nivå som antalet år 2008, drygt 1 100 personer. År 2010 var invandringen 870 personer. En uppdelning på medborgarskapsland visar att den tredje största gruppen invandrare var svenska medborgare.

Sedan år 2002 så har Norrköping haft ett positivt flyttnetto för de flesta åldersgrupperna. Diagrammet nedan visar flyttnettet för befolkningen uppdelat i 5-årsklasser åren 2008-2010.

Flyttnetto Norrköping 2008-2010 per åldersklass



Källa: Statistiska centralbyrån.

Innan år 2001 var flyttnettot negativt för vissa åldersgrupper bland barn och ungdomar vilket har förändrats. Det vill säga antalet barnfamiljer som flyttar till Norrköping har under de senare åren varit högre än antalet som flyttar från kommunen. Dock var det en förändring år 2010 – flyttnettot för barn och ungdomar till och med 19 år var lägre än tidigare år och till och med negativt för den yngsta gruppen (0-4 år).

Flyttnettot är mest positivt för ungdomar och unga vuxna, vilket till del kan förklaras av de utbildningsmöjligheter som finns i Norrköping och även av att man flyttar till arbeten inom kommunen. Det finns också studier som visar att unga vuxna gärna flyttar uppåt i ortshierarkin, det vill säga att de flyttar från mindre orter till större, också utan att studera eller ha arbete på orten.

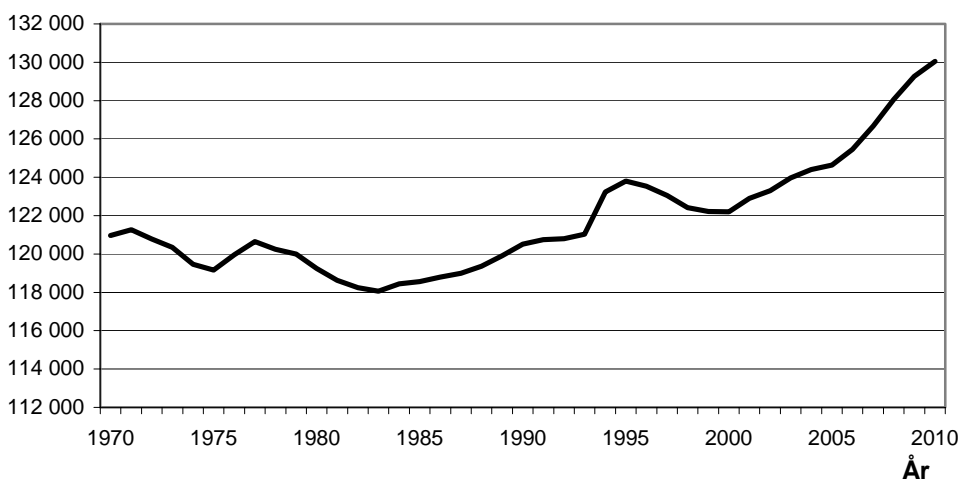
Befolkningsutvecklingen

Sammantaget har dessa förändringsvariabler givit befolkningsutvecklingen presenterad i diagrammet nedan.

Diagrammet visar befolkningsutvecklingen i Norrköping från år 1970 till år 2010. Observera att skalan på y-axeln inte startar vid värdet 0.

Folkmängden i Norrköping den 31 december år 1970-2010

Antal



Källa: Statistiska centralbyrån. Uppgifterna avser den 31 december respektive år.
Not: y-axeln börjar inte på värdet noll.

I tabellbilagans andra tabell redovisas uppgifterna som finns i diagrammet.

Den totala folkmängden har ökat med 9 100 personer mellan åren 1970 och 2010. Pucklarna i diagrammet återspeglar främst de flyttrörelser som har skett under åren. Folkmängden var allra högst någonsin år 2010 vid ett årsskifte, 130 050 personer, vilket var en ökning med 796 personer under året. Och motsvarade en ökning på 0,62 procent.

Under de tre åren innan, 2007-2009, var folkmängdsökningen kring 1 procent av folkmängden den 31 december året innan.

Den positiva utvecklingen under senare år kan förklaras av en mängd olika faktorer. Exempel är Linköpings universitet, vars utveckling i Norrköping påverkat folkmängden positivt, dels för ökat antal studenter, dels en generell positiv inverkan på stadens utveckling. Andra faktorer som påverkar folkmängdens utveckling är bostads- och arbetsmarknaden.

Antaganden

I prognosmodellen görs antaganden för de fyra olika förändringsvariablerna: antal födda barn per kvinna (fruktsamhetstal), antal döda, antal inflyttare och antal utflyttare. Antagandena görs dels för förändringar i absoluta tal, men också för köns- och åldersfördelningar.

Antal födda barn

I prognosmodellen anges åldersfördelade **fruktsamhetstal** för kvinnor. Tillsammans med befolkningssammansättningen fås en prognos av antalet födda barn under kommande år.

Fruksamhetstalet för år 2010 i Norrköping var 2,04 och högre än det har varit under många år. Sedan 1970 har fruktsamhetstalet bara varit över värdet 2 under tre år, nämligen under de så kallade "baby-boom"-åren kring

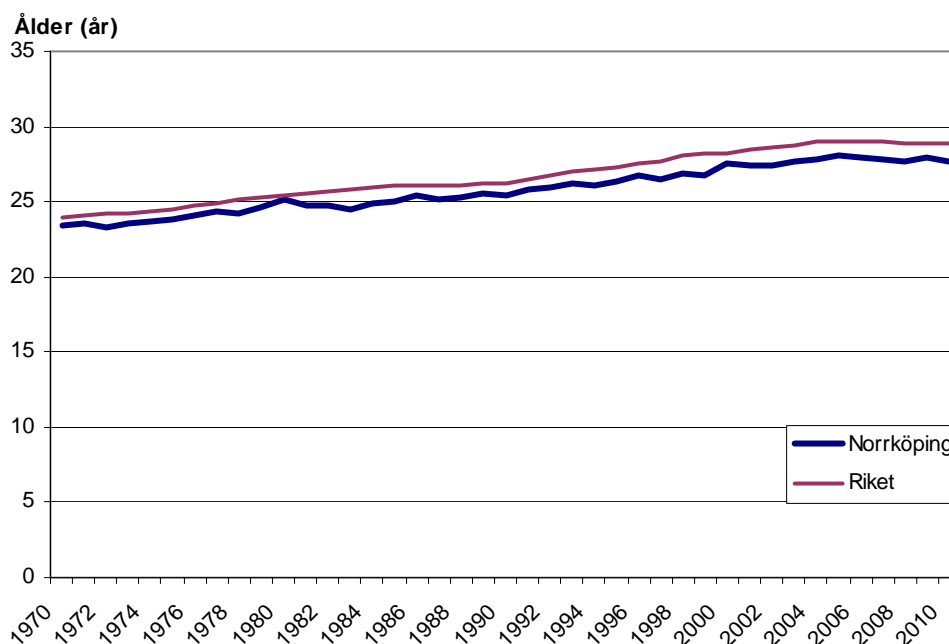
år 1990. Då föddes många barn både i Norrköping och i hela riket. Under de senaste tre åren har Norrköping haft ett högre fruktsamhetstal än riket.

Fruketsamhetstalet 2,04 ska tolkas som det genomsnittliga antal barn en kvinna som inträder i fruktsam ålder kommer att få, om hennes fruktsamhet blir lika med den fruktsamhet som kvinnor i olika åldrar hade år 2010.

År 2010 var fruktsamhetstalet i genomsnitt för riket 1,98 barn per kvinna. Våren 2011 gjorde Statistiska centralbyrån en riksprognos för åren 2011 till 2110. I den antas att fruktsamheten kommer att börja sjunka redan år 2011 för att vara 1,86 barn per kvinna år 2020 för att sedan sjunka ytterligare något till 1,824 från och med år 2042.

Norrköping har alltså haft en mer positiv utveckling av fruktsamhetstalet än riket under de senaste åren. Det finns en skillnad i åldersfördelningen för kvinnor som har fött barn mellan Norrköping och riket. I Norrköping är andelen yngre mödrar något högre. Det syns också i tillgängliga uppgifter om mödrars medelålder vid första barnets födelse. Se diagram nedan.

Medelåldern vid första barnets födelse, kvinnor, 1970-2010



Källa: Statistiska centralbyrån.

Antaganden i Norrköpings prognos innebär att fruktsamhetstalet kommer att sjunka något redan år 2011 och sedan sjunka något ytterligare till år 2010. Dock inte ner till antagen nivå i SCB:s riksprognos.

När man gör befolkningsprognoser ingår fruktsamhetstalen och antal kvinnor i fruktsam ålder som viktiga byggstenar. Det är mycket lättare att göra säkra antaganden om antal kvinnor i fruktsam ålder än om fruktsamhetstalen. De senare styrs till stor del av människors attityder till att skaffa barn, deras ekonomiska möjligheter att försörja en familj och i vilken mån de tror på framtiden. Människor beteenden kan ändra sig snabbt, vilket antaganden om fruktsamhetstalens utveckling inte tar hänsyn till. Det

medför att prognoser om antal födda barn alltid visar en jämn utveckling, vilket antagligen inte kommer att vara fallet.

Antalet döda

När det gäller antalet döda är utgångspunkten SCB:s framtagna **dödsrisker** på riksnivå för olika åldrar. Om man använder sig av ett mindre geografiskt område är det risk att enstaka dödsfall påverkar dödsrisken för någon ålder alltför mycket och man får en snedvriden beräkning av antalet döda. Man kan dock justera nivåerna om man anser att det behövs. Dödsriskerna har under en längre tid varit högre i Norrköping än i riket, omkring fem procent högre. Det innebär att medellivslängden också är något lägre i Norrköping än i riket som helhet.

Dödligheten i en region beror på bland annat individernas livssituation, till exempel typ av arbete, hälsa med mera. Att uttala sig om varför Norrköpings dödlighet ligger något högre än riksgenomsnittet är svårt.

I prognosberäkningarna antas Norrköpings dödsrisker för män och kvinnor var högre än riksnivån, men i slutet av prognosperioden antas talet närma sig rikets nivå något. Anledningen till antagandet om att dödsriskerna kommer att närma sig rikets nivå, är att Norrköpings befolknings sammansättning antas närma sig ett slags riksmedelvärde.

Antaganden om inflyttare och utflyttare

Det är mycket som påverkar varför människor flyttar. Det kan vara på grund av arbete, studier, bostadsmarknaden etcetera. Studier har visat att man under senare år i mindre grad flyttar på grund av arbete än tidigare och en förklaring kan vara att möjligheterna till pendling har förbättrats. Motivet eller inställningen till att flytta hänger även ihop med vilken livssituation personen befinner sig i samt vilka livsvärderingar man har.

Antalet inflyttare har minskat under 2009 och 2010, från att ha ökat under flera år. Antalet utflyttare ökade under 2010 i jämförelse med år 2009. Flyttnettot, det vill säga antalet som flyttar till Norrköping minus de som flyttar ifrån Norrköping, var +397 personer år 2010 och lägre än under åren 2006-2009.

I prognosen antas att inflyttningen år 2011 kommer att vara i nivå med år 2010 för att sedan öka något till ungefär 2009-års nivå. I antaganden om utflyttning har utflyttningsrisker använts vilket innebär att utflyttningen under åren framöver beräknas utifrån hur personer tidigare har flyttat från Norrköping i relation till folkmängden. (Fördelning efter kön och ålder.)

Flyttnettot har varit positivt under hela 2000-talet och antas vara så under beräkningsperioden. Flyttnettot antas öka något i jämförelse med år 2010.

I antagandena antas alltså att Norrköping även under det närmaste året kommer att vara attraktivt och dra till sig nya invånare.

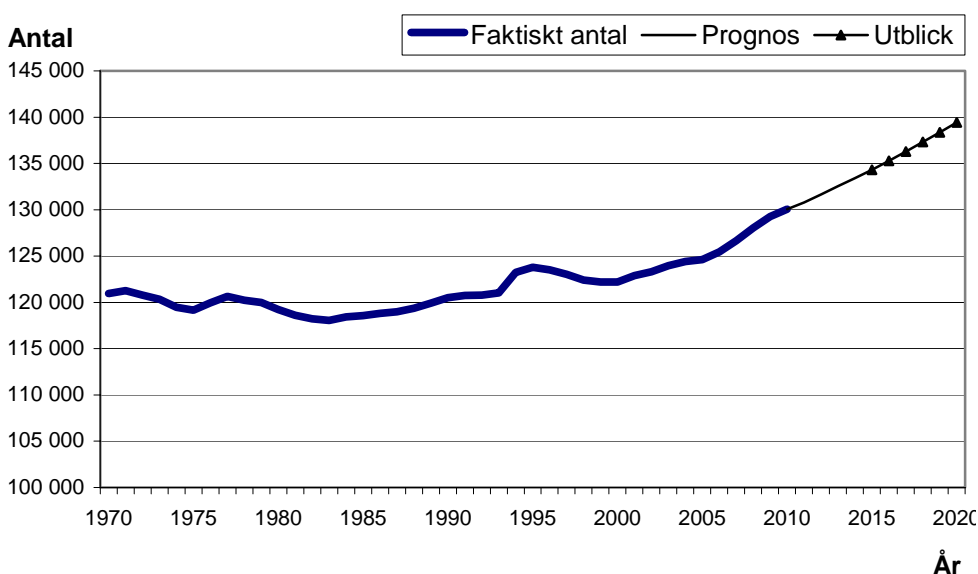
Den åldersfördelning som används för in- respektive utflyttare under de första prognosåren är utjämnade värden för Norrköping åren 2008-2010 fördelat på kön.

Resultat totalt

Befolkningsprognosen visar att folkmängden under perioden 2011-2015 ökar med 4 200 personer från 130 050 personer år 2010 till 134 300 personer år 2015 med gjorda antaganden. Folkmängden förväntas öka med omkring 0,6-0,7 procent per år.

Den positiva folkmängdsökningen åren 2001-2010 förväntas alltså fortsätta under kommande år. Folkmängdsökningen under åren 2011-2015 antas bero på ett positivt flyttnetto och ett positivt födelsenetto. I jämförelse med den befolkningsprognos som presenterades år 2010 visar årets prognos en något mer försiktig befolkningsutveckling.

Folkmängd i Norrköping 1970-2010 samt prognos 2011-2015 och utblick 2016-2020



Källa: Statistiska centralbyrån (åren 1970-2010), Norrköpings kommun, Ekonomi- och styrningskontoret (åren 2011-2020)
 Not: y-axeln börjar inte på värdet noll.

Diagrammet ovan visar befolkningsutvecklingen i Norrköping åren 1970-2010, prognosen för åren 2011-2015 samt utblicken för åren 2016-2020.

I en utblick mot 2020 förväntas folkmängden fortsätta öka och vara 139 400 den 31 december 2020.

Flyttnettot förväntas vara mellan +400 och +600 personer per år under beräkningsperioden.

Födelsenettet förväntas vara 330 personer år 2011 för att sedan öka något både under prognosens första fem år och under de nästkommande fem åren (utblicksperioden). Se tabell nedan.

Folkmängd och befolkningsförändringar under år 2009 och 2010 samt resultat av befolkningsprognosen 2011-2015, med utblick mot 2020

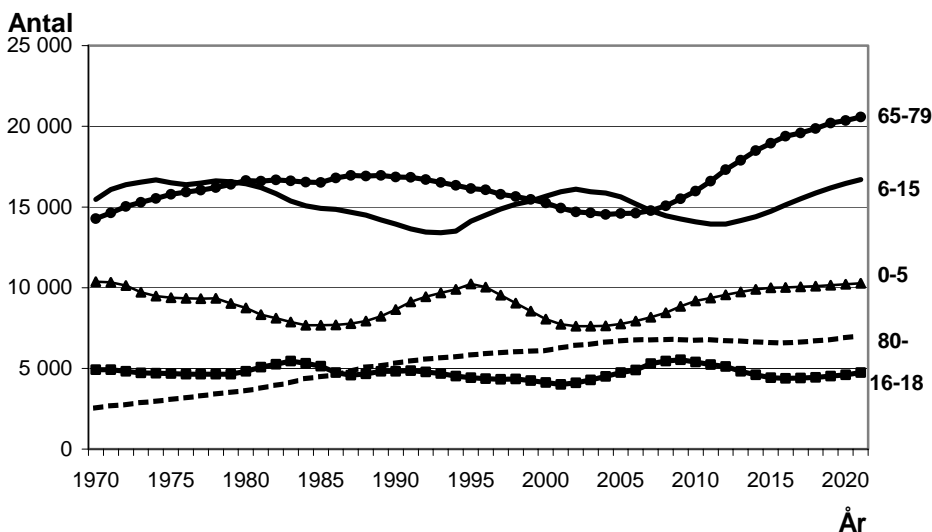
År	Folkmängd	Födda	Döda	Födelse- netto	In- flyttande	Ut- flyttande	Flytt- netto	Folk- ökning
2009	129 254	1 637	1 360	277	5 649	4 720	929	1 194
2010	130 050	1 668	1 266	402	5 374	4 977	397	796
<i>Befolkningsprognos:</i>								
2011	130 784	1 625	1 297	328	5 400	4 995	405	733
2012	131 643	1 636	1 292	344	5 550	5 035	515	859
2013	132 537	1 649	1 281	368	5 600	5 075	525	893
2014	133 400	1 645	1 277	368	5 600	5 104	496	864
2015	134 314	1 657	1 274	383	5 650	5 118	532	915
<i>Utblick:</i>								
2016	135 292	1 669	1 266	403	5 700	5 125	575	978
2017	136 278	1 680	1 264	416	5 700	5 130	570	986
2018	137 326	1 690	1 259	431	5 750	5 132	618	1 049
2019	138 375	1 698	1 261	437	5 750	5 139	611	1 048
2020	139 417	1 706	1 264	442	5 750	5 149	601	1 043

Källa: Statistiska centralbyrån (år 2009-2010), Norrköpings kommun, Ekonomi- och styrningskontoret (åren 2011-2020)

Resultat per åldersgrupp

Kommande befolkningsutveckling i olika åldersgrupper beror till stor del på nuvarande befolkningens åldersfördelning. Till exempel kan man, i ett diagram över tid, följa de stora barnkullarna under 40- och 60-talet samt även det stora antal barn som föddes omkring 1990.

Befolkningsutveckling i några åldersgrupper åren 1970-2010, förväntat antal enligt befolkningsprognos 2011-2015 och utblick 2016-2020



Källa: Statistiska centralbyrån (år 1970-2010), Norrköpings kommun, Ekonomi- och styrningskontoret (åren 2011-2020)

Diagrammet ovan visar den faktiska befolkningsutvecklingen i några åldersgrupper under åren 1970-2010 samt enligt befolkningsprognosen 2011 för åren 2011-2020. Åldersgruppen 0-5 år bildar en puckel omkring 1994 i och med den ”baby-boom” som var runt 1990. År 2001 återfanns de barnen i åldersgruppen 6-15 år och 2007-2009 återfanns de i åldersgruppen 16-18-åringar, det vill säga i gymnasieåldern. De kommer under prognosperioden återfinnas i åldersgruppen 19-64 år som inte är redovisad i diagrammet.

Diagrammet visar den fortsatta ökningen av åldersgruppen 0-5 år, där antalet förväntas öka till 1994-års nivå. Antalet i barn i grundskoleåldrar (6-15 år) förväntas öka, framför allt under utblicksperioden.

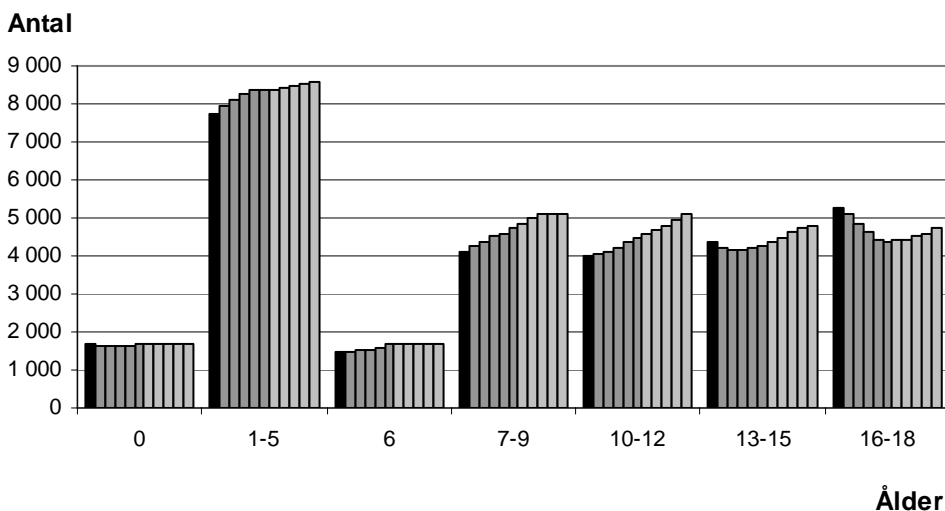
Se också den fortsatta ökningen av åldersgruppen 65-79 år, där ökningen främst beror på att de stora kullarna födda på 40-talet passerar 65 års ålder.

Diagrammet visar inte åldersgruppen 19-64 år. Den 31 december 2010 var de 78 109 personer.

Tabell 3 och 4 i tabellbilagan innehåller resultat av befolkningsprognosen 2011. Tabell 3 redovisar befolkningsutvecklingen i de så kallade kommunala åldersgrupperna, medan tabell 4 redovisar befolkningsutvecklingen för barn och unga i ettårsklasser.

Barn och ungdomar

Befolkningsutveckling bland barn och unga i Norrköping, faktiskt antal 2010 (svart stapel), prognos 2011-2015 (mörkgrå stapel) samt utblick 2016-2020 (ljusgrå stapel)



Källa: Statistiska centralbyrån (år 2010), Norrköpings kommun, Ekonomi- och styrningskontoret (åren 2011-2020)

Enligt befolkningsprognosen kommer antalet nollåringar, som främst beror på antalet födda barn, att vara på ungefär samma nivå som år 2010 både under prognosperioden och under utblicken.

Enligt befolkningsprognosen kommer antalet barn 1-5 år, det vill säga barn i förskoleåldern, att öka med 650 till drygt 8 350 barn om fem år för att, enligt utblicken fram till 2020 öka ytterligare något till 8 550 barn.

Antal 6-åringar, det vill säga de som börjar förskoleklass under hösten, var år 2010 1 452 stycken och antalet förväntas öka med över 200 barn de närmaste fem åren. Utblicken visar att antalet 6-åringar förväntas vara omkring 1 700 barn år 2020.

Antalet barn 7-15 år, förväntas öka med upp mot 1 000 personer, till drygt 13 400 barn, fram till år 2015. Dock minskar åldersgruppen 13-15 år i antal, medan de två yngre grupperna, 7-9 år och 10-12 år, ökar i antal. Under utblicksperioden fram till 2020 förväntas antalet barn öka i åldersgruppen med sammanlagt 1 500 barn. Se tabell 3 i bilagan.

Antalet ungdomar i gymnasieålder, 16-18 år, förväntas minska från 5 240 stycken år 2010 till omkring 4 450 år 2015. Enligt beräkningen förväntas en liten ökning under utblicksperioden till drygt 4 700 ungdomar år 2020.

Den vuxna befolkningen

Antal personer i åldersgruppen 19-64 år, där en del studerar och en stor del förvärvsarbetar förväntas öka med 700 personer fram till år 2015. Under utblicksperioden förväntas antalet öka ytterligare med över 1 300 personer. Procentuellt sett så ökar inte gruppen så mycket, eftersom antalet är stort. Den 31 december 2010 fanns det 78 109 personer i åldersgruppen.

Befolkningens åldersfördelning och trenden att medellivslängden ökar leder till en ökad försörjningsbörda för den arbetande delen av befolkningen. Måttet ”demografisk försörjningsbörda” används ofta då man vill bedöma de ekonomiska konsekvenserna av befolkningsutvecklingen. Försörjningsbördan definieras som kvoten mellan antal personer i åldrarna 0-19 och 65 år och äldre delat med personer i åldrarna 20-64

År 2010 var nivån på försörjningsbördan nästan 71 personer per 100 i yrkesaktiv ålder, beräknat på Norrköpings befolkning. Den nivån antas öka till 74 personer per 100 i yrkesaktiv ålder år 2015 och öka ytterligare till 77 personer år 2020. Förenklat uttryckt skulle 100 personer behöva försörja 77 unga och gamla.

I Statistiska centralbyråns riksprognos från år 2011, då man beräknade en prognos för åren 2011-2110, redovisar man en nivåökning från 71 personer per 100 i yrkesaktiv ålder år 2010 till 88 personer år 2060 och 91 personer år 2110.

En höjd pensionsålder förändrar nivån på försörjningsbördan och mildrar effekten av en åldrande befolkning. Dock kommer nivån ändå påverkas av befolkningens åldersfördelning, till exempel när stora barnkullar inträder i ”pensionsåldern”.

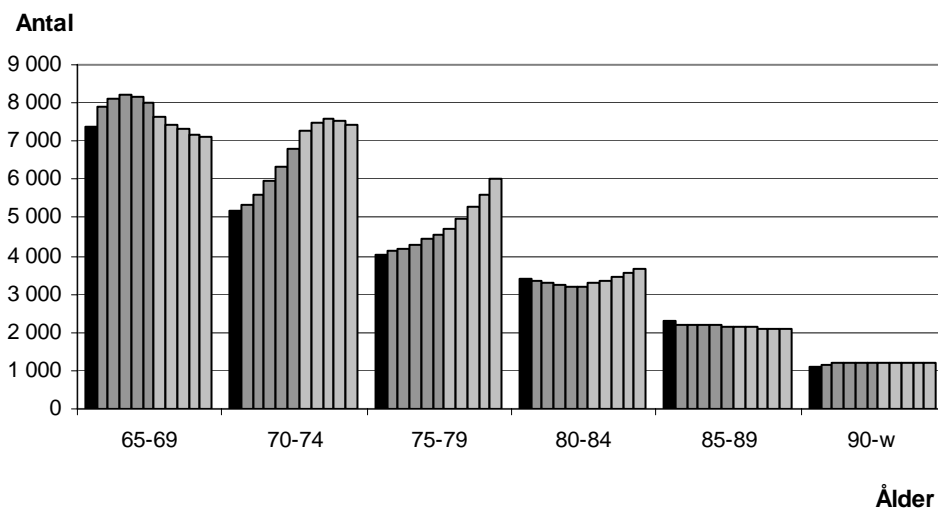
Den äldre befolkningen

Antalet äldre, 65 år och däröver, förväntas öka med omkring 2 600 personer fram till år 2015. I en utblick mot 2020 fortsätter antalet 65 år och äldre att öka med ytterligare omkring 1 600 personer.

Av de åldersgrupper som redovisas i diagrammet på sidan 13 är det åldersgruppen 65-79 år som förväntas öka mest, både under prognos- och utblicksperioden. Diagrammet nedan visar en uppdelning av befolkningen i tioårsklasser.

Se tabell 3 i bilagan samt diagram nedan.

Befolkningsutveckling bland befolkningen 65 år och däröver i Norrköping, faktiskt antal 2010 (svart stapel), prognos 2011-2015 (mörkgrå stapel) samt utblick 2016-2020 (ljusgrå stapel)



Källa: Statistiska centralbyrån (år 2010), Norrköpings kommun, Ekonomi- och styrningskontoret (åren 2011-2020)

Under prognosens första fem år är det åldersgruppen 70-74 år som ökar mest, +1 600 personer. Även åldersgrupperna 65-69 år och 75-79 år får en ökning med drygt 600 respektive 500 personer. Åldersgruppen 80-84 år och 85-89 år förväntas få en liten minskning. Däremot ökar antalet 90-åringar och äldre med ett 100-tal personer.

I en utblick mot 2020 minskar antalet i åldersgruppen 65-69 år, medan antalet personer i åldersgrupperna 70-74 år och 75-79 år fortsätter öka. Åldersgruppen 80-84 år ökar i antal medan gruppen 85-89 år minskar något. Den äldsta gruppen 90 år och däröver är relativt oförändrat under utblicksperioden.

Medellivslängden ökar och den åldersstruktur befolkningen har, med en stor grupp födda på 40-talet, medför att den äldre delen av befolkningen ökar både i antal och i andel. År 1969 var 14,1 procent av befolkningen i Norrköping 65 år eller äldre, år 2010 var andelen 18,0 procent. I slutet av utblicksperioden (år 2020) förväntas andelen vara 19,8 procent, motsvarande knappt 27 600 personer. Antalsmässigt är det en ökning med cirka 4 200 personer från år 2010.

Delområdesprognos

Förutsättningar och antaganden

För att göra en delområdesprognos delas kommunen upp i mindre geografiska områden, så kallade prognosområden. Prognosområdena motsvarar, i centralorten Norrköping och större tätorter, del av stadsdel. På landsbygden motsvarar de mindre geografiska områden. I några fall har områdena delats upp ytterligare för att få så homogena områden som möjligt avseende på typ av boende. Varje prognosområde klassas sedan med en ”typkod” som anger vilken typ av boende det är, ålder på husen och efter storleken på nivåfaktorn. Nivåfaktor beräknas med hjälp av taxeringsvärdet och ingår i prognosunderlaget från Statistiska centralbyrån. Faktorn är tänkt att vara ett mått på attraktiviteten i området.

Typkoderna definieras i prognosmodellen, exempel på typkoder kan vara småhus inom tätort på glesbygd eller äldreboende. För varje typkod görs antaganden om in- och utflyttning samt fruktsamhet på liknande sätt som för totalprognosen, skillnaden är att flyttningarna anges som andel av befintlig befolkning. Andelen flyttare anges efter bebyggelsens ålder för att man ska kunna göra antaganden om till exempel generationsskiften i bostadsområden. Fruktsamhetstal anges för varje typkod, i form av procentuell avvikelse från antagandet på totalnivån. Däremot används samma dödsrisker som för totalprognosen.

I befolkningprognosen 2011 användes ett trettio-tal olika definierade typkoder för de drygt 200 prognosområdena.

När delområdesprognosen är beräknad stäms den av mot totalprognosen på så sätt att delområdesprognosen justeras per kön och ålder till totalprognosens nivå.

Resultatet för delområdesprognosen redovisas inte på så låg nivå som på prognosområde, eftersom uppgifterna är osäkrare ju lägre nivå man använder. Prognosområdena summeras i stället till större delområden inom kommunen. I denna rapport redovisas delområden i form av stadsdelar och delområden på landsbygden, utbildningsområden samt äldreomsorgsområden.

Nybyggnation, inflyttning i tomma lägenheter med mera

För varje prognosområde anges eventuell nybyggnation, rivning och inflyttning i tomma lägenheter. I prognosmodellen kan även hänsyn tas till utflyttning ur bostäder, där man antar att det inte blir någon inflyttning under året. I prognosen för tiden 2011 till 2015 har antagits att det kommer att byggas omkring 900 bostäder. Inga antaganden om rivningar har gjorts.

Planerad nybyggnation av småhus och lägenheter i flerbostadshus i olika områden är en viktig del av antagandena i prognosmodellen. Antagandena om nybyggnationer baseras på uppgifter från kommunens Stadsbyggnadskontor. Det är uppgifter om det planeringsarbete som görs och det man tror kommer i framtiden.

En stor del av kommande byggnationerna återfinns i Norrköpings centralort. Det är det område som är högt prioriterat i den gällande översiktsplanen. Exempel på områden är kvarteret Krogen i Nordantill och flera tomter i stadsdelen Saltängen.

Områden där det planeras byggnation av flera småhus är Rambodal, Brännestad, Åby, Svärtinge och södra Vrinnevi. Det finns även tomter till salu i till exempel Arkösund, Kimstad och Krokek.

Utbyggnaden av pendelstation i Kimstad är exempel på förändringar som kan komma att förändra folkmängd och befolkningssammansättning i olika områden. Hur till exempel Kimstad och Norsholm kommer att förändras fem - tio år framåt i tiden är osäkert. I prognosen finns antaganden om nybyggnation av ett antal småhus i Kimstad och Norsholm där det finns planerade tomter. Området kan komma att växa mer än vad antagandena i denna befolkningsprognos visar.

Det finns inte något stort överskott av outhyrda lägenheter i Norrköping. Hyresbostäder, som är en stor fastighetsägare av hyreslägenheter, har enligt uppgift en låg vakansgrad och inga områden med stort antal outhyrda lägenheter.

Flyttnings påverkan på befolkningssammansättningen

Även om man vid nybyggnation med ganska stor säkerhet, på kort sikt, kan säga var det kommer att byggas nya småhus eller lägenheter, är det svårare att veta var ifrån inflyttarna kommer.

Norrköpings folkmängd ökade med 796 personer år 2010 beroende både på ett positivt födelsenetto och ett positivt flyttnetto. Det vill säga det var fler som flyttade till Norrköping än antalet som flyttade från Norrköping. Dessa inflyttare påverkar folkmängd och befolkningssammansättning i olika områden inom kommunens gränser. Till kommunen totalt flyttade knappt 5 374 personer år 2010 och 4 977 personer flyttade från Norrköping. Till detta kommer cirka 17 000 omflyttningar inom kommunen. Även dessa flyttrörelser påverkar självklart befolkningssammansättningen i olika områden.

Resultat

Stadsdelar och delområden på landsbygden

I Norrköping finns det ett 60-tal områden som utgör stadsdelar och delområden på landsbygden med folkmängd mellan ett fåtal personer till 8 000 personer. Säkerheten i prognosuppgifterna varierar i de olika områdena, beroende på bland annat folkmängd, typ av område, nybyggnationer och befolkningens rörlighet.

Tabell 5 innehåller resultat under prognosens fem första år för dessa områden.

Norrköpings tätort, övriga tätorter samt landsbygden

Vi har delat upp Norrköping i tre områden: Norrköpings tätort, övriga tätorter och landsbygd. Denna geografiska indelning av tätorter överensstämmer inte helt med Statistiska centralbyråns definition av tätort, utan utgår från kommunens egen geografiska indelning i delområden.

Det område som har ökat procentuellt mest under 2000-talet fram till år 2010 är landsbygden, +11,8 procent vilket motsvarade drygt 1 500 personer. I absoluta tal är det folkmängden i Norrköpings tätort som har ökat mest med 4 762 personer (+5,4 procent).

Under de tre senaste åren, 2008-2010, har däremot folkmängden i Norrköping och övriga tätorter ökat mest procentuellt sett, +1,8 procent. Landsbygden ökade med 0,8 procent.

Befolkningsprognosen visar en fortsatt ökning i alla tre områden. Se tabell nedan.

I procentuella tal förväntas tätorter exklusive centralorten Norrköping öka mest.

Folkmängd år 2008- 2010 och befolkningsutvecklingen 2011-2015 i Norrköpings tätort, övriga tätorter samt landsbygd, befolkningsprognosen 2011

Område	Faktiskt antal		Prognos					
	2008	2009	2010	2011	2012	2013	2014	2015
Norrköpings tätort	90 663	91 656	92 325	92 695	93 238	93 846	94 429	95 040
Övriga tätorter	22 527	22 725	22 921	23 177	23 411	23 608	23 801	24 014
Landsbygd	14 479	14 549	14 598	14 706	14 789	14 877	14 964	15 054
Övrigt	391	324	206	206	206	206	206	206
Summa	128 060	129 254	130 050	130 784	131 644	132 537	133 400	134 314

Källa: Statistiska centralbyrån (år 2008- 2010), Norrköpings kommun, Ekonomi- och styrningskontoret (åren 2011-2015)

Äldreomsorgsområden

Sedan årsskiftet 2002/2003 finns så kallade äldreomsorgsområden som är en ytterligare geografisk indelning av Norrköping.

Folkmängd år 2008-2010 och befolkningsutvecklingen 2011-2015 i äldreomsorgsområdena enligt befolkningsprognosen 2011

Område	Faktiskt antal			Prognos				
	2008	2009	2010	2011	2012	2013	2014	2015
Äldreomsorgsområde 1	29 644	29 861	29 837	30 028	30 199	30 445	30 609	30 738
Äldreomsorgsområde 2	26 357	26 613	26 993	27 142	27 274	27 417	27 551	27 684
Äldreomsorgsområde 3	15 566	15 716	15 915	16 051	16 150	16 261	16 363	16 503
Äldreomsorgsområde 4	29 903	30 094	30 279	30 343	30 423	30 575	30 728	30 961
Äldreomsorgsområde 5	26 199	26 646	26 820	27 015	27 391	27 633	27 943	28 222
Övriga	391	324	206	206	206	206	206	206
Norrköping totalt	128 060	129 254	130 050	130 784	131 644	132 537	133 400	134 314

Källa: Statistiska centralbyrån (år 2008-2010), Norrköpings kommun, Ekonomi- och styrningskontoret (åren 2011-2015)

De intressanta åldersgrupperna är de över 64 år och uppgifterna används i planeringen av kommunal verksamhet inom äldreomsorgsområdet.

Utbildningsområden

Inom utbildningskontoret är verksamheten indelad i utbildningsområden. De är fyra stycken och är en hopslagning av verksamhetsspår inom förskola och grundskola. Tanken med verksamhetsspår är att ett barn ska befinna sig inom ett verksamhetsspår hela sin för- och grundskoletid.

Folkmängd år 2008-2010 och befolkningsutvecklingen 2011-2015 i utbildningsområdena enligt befolkningsprognosen 2011

Område	Faktiskt antal			Prognos				
	2008	2009	2010	2011	2012	2013	2014	2015
Utbildningsomr. City	38 941	39 397	39 647	39 736	39 900	40 153	40 476	40 876
Utbildningsomr. Norra	35 700	36 117	36 462	36 781	37 175	37 433	37 682	37 951
Utbildningsomr. Södra	26 357	26 613	26 993	27 142	27 274	27 417	27 551	27 684
Utbildningsomr. Västra	26 671	26 803	26 742	26 919	27 087	27 328	27 484	27 597
Övrigt	391	324	206	206	206	206	206	206
Norrköping totalt	128 060	129 254	130 050	130 784	131 644	132 537	133 400	134 314

Källa: Statistiska centralbyrån (år 2008-2010), Norrköpings kommun, Ekonomi- och styrningskontoret (åren 2011-2015)

Befolkningsprognosen visar en ökning av folkmängden i alla fyra områden. I denna rapport redovisas inte åldersuppdelade uppgifter per utbildningsområde. I verksamhetsplaneringen inom förskola och skola

används inte årskullarna utan antal/volym barn per årskurs. Läs mer om volymkattningar i nästa kapitel.

Koppling befolkningsprognos och volymkattning

Vid planeringen av verksamheten inom förskola, grundskola och gymnasium är det volymen barn och ungdomar i respektive verksamhet som är det intressant.

Utbildningskontoret använder i sitt planeringsunderlag antal barn per årskurs eftersom kostnaderna per elev är olika beroende på årskurs. I sin volymkattning tar man därför hänsyn till att det under ett kalenderår finns två olika barngrupper i respektive årskurs.

Med förskoleklass som exempel, så beräknas ett medelvärde av antalet 6-åringar vid årets slut och antalet 6-åringar vid föregående års slut, som en volymkattning av totala antalet barn i förskoleklass under året. En sådan modell för volymkattningen tar hänsyn till att det är de som fyller 7 år under året som går i förskoleklass under vårterminen.

Volymkattningarna av totala antalet barn kompletteras också med antaganden om bland annat servicegrad i förskola och andel i fristående verksamhet.

En volymkattning av totala antalet barn i förskola, grundskola och gymnasium i Norrköping redovisas i rapporten Framtid Norrköping – allmänna planeringsförutsättningar 2010.

Källförteckning

Befolkningsstatistik från Statistiska centralbyrån

Kommuninvånardata (KID), kommunens befolkningsregister

Prognosunderlag, beställd statistik från Statistiska centralbyrån

Tabellbilaga

Tabell 1

Befolkningsförändringar för Norrköping åren 1974-2010

År	Antal födda		Inflyttare	Utflyttare	Födelsenetto	Flyttnetto
	barn	Antal döda				
1974	1 667	1 354	3 605	4 785	313	-1 180
1975	1 463	1 430	4 262	4 593	33	-331
1976	1 406	1 397	4 587	3 803	9	784
1977	1 445	1 378	4 098	3 497	67	601
1978	1 371	1 401	3 060	3 431	-30	-371
1979	1 345	1 399	3 342	3 544	-54	-202
1980	1 358	1 457	3 262	3 921	-99	-659
1981	1 311	1 444	2 820	3 303	-133	-483
1982	1 214	1 429	2 819	2 997	-215	-178
1983	1 183	1 306	2 893	2 948	-123	-55
1984	1 249	1 395	3 321	2 783	-146	538
1985	1 289	1 471	3 509	3 211	-182	298
1986	1 417	1 351	3 517	3 367	66	150
1987	1 490	1 338	3 460	3 396	152	64
1988	1 546	1 458	3 691	3 413	88	278
1989	1 666	1 446	3 798	3 472	220	326
1990	1 801	1 393	3 542	3 345	408	197
1991	1 661	1 455	3 423	3 393	206	30
1992	1 656	1 467	2 956	3 122	189	-166
1993	1 644	1 493	3 728	3 647	151	81
1994	1 583	1 465	5 910	3 824	118	2 086
1995	1 533	1 386	4 217	3 815	147	402
1996	1 395	1 530	3 713	3 844	-135	-131
1997	1 312	1 359	3 976	4 415	-47	-439
1998	1 272	1 316	4 066	4 619	-44	-553
1999	1 237	1 417	4 297	4 318	-180	-21
2000	1 216	1 416	4 604	4 401	-200	203
2001	1 225	1 393	4 870	4 004	-168	866
2002	1 283	1 389	4 760	4 237	-106	523
2003	1 318	1 313	4 789	4 123	5	666
2004	1 373	1 297	4 687	4 323	76	364
2005	1 404	1 340	4 770	4 595	64	175
2006	1 423	1 308	5 342	4 631	115	711
2007	1 478	1 317	5 752	4 705	161	1 047
2008	1 554	1 321	6 008	4 866	233	1 142
2009	1 637	1 360	5 649	4 720	277	929
2010	1 668	1 266	5 374	4 977	402	397

Källa: Statistiska centralbyrån

Tabell 2
Norrköpings folkmängd 1970-2010

<i>År</i>	<i>Folkmängd 31 december respektive år</i>	<i>År</i>	<i>Folkmängd 31 december respektive år</i>
1970	120 959	1990	120 522
1971	121 262	1991	120 756
1972	120 778	1992	120 798
1973	120 341	1993	121 028
1974	119 470	1994	123 240
1975	119 169	1995	123 795
1976	119 967	1996	123 531
1977	120 647	1997	123 049
1978	120 251	1998	122 415
1979	119 993	1999	122 212
1980	119 238	2000	122 199
1981	118 626	2001	122 896
1982	118 236	2002	123 303
1983	118 064	2003	123 971
1984	118 451	2004	124 410
1985	118 567	2005	124 642
1986	118 801	2006	125 463
1987	119 001	2007	126 680
1988	119 370	2008	128 060
1989	119 921	2009	129 254
		2010	130 050

Källa: Statistiska centralbyrån

Tabell 3
Folkmängd år 2010 i Norrköping samt befolkningsutvecklingen
2011-2020 enligt befolkningsprognosen 2011

<i>Befolkningsprognos</i>						
<i>Ålder</i>	2010	2011	2012	2013	2014	2015
0	1 659	1 626	1 638	1 651	1 647	1 659
1-5	7 714	7 943	8 108	8 254	8 348	8 370
6	1 452	1 479	1 515	1 543	1 604	1 674
7-9	4 100	4 250	4 383	4 501	4 591	4 712
10-12	4 001	4 032	4 124	4 208	4 354	4 482
13-15	4 390	4 191	4 139	4 153	4 186	4 275
16-18	5 240	5 115	4 820	4 608	4 430	4 386
19	1 921	1 833	1 863	1 786	1 733	1 601
20-24	9 763	9 929	10 018	10 078	10 023	9 844
25-29	8 358	8 510	8 717	8 927	9 155	9 384
30-44	25 365	25 128	24 999	25 057	25 154	25 276
45-54	16 634	16 961	17 208	17 284	17 371	17 494
55-64	16 068	15 732	15 500	15 362	15 240	15 194
65-69	7 371	7 876	8 116	8 227	8 172	8 014
70-74	5 191	5 338	5 618	5 978	6 338	6 798
75-79	4 042	4 111	4 169	4 279	4 444	4 564
80-84	3 378	3 346	3 311	3 245	3 218	3 206
85-89	2 294	2 208	2 210	2 179	2 178	2 159
90-w	1 109	1 177	1 188	1 215	1 213	1 221
Summa	130 050	130 784	131 643	132 536	133 400	134 314

<i>Utblick</i>					
<i>Ålder</i>	2016	2017	2018	2019	2020
0	1 671	1 682	1 692	1 701	1 708
1-5	8 381	8 426	8 472	8 514	8 565
6	1 699	1 676	1 687	1 700	1 698
7-9	4 867	5 017	5 085	5 098	5 100
10-12	4 596	4 683	4 800	4 948	5 090
13-15	4 358	4 498	4 621	4 730	4 813
16-18	4 403	4 438	4 523	4 603	4 733
19	1 598	1 575	1 566	1 613	1 610
20-24	9 636	9 479	9 322	9 210	9 171
25-29	9 515	9 591	9 651	9 651	9 579
30-44	25 395	25 513	25 661	25 743	26 005
45-54	17 706	17 823	17 841	17 843	17 698
55-64	15 239	15 313	15 439	15 763	16 061
65-69	7 633	7 428	7 331	7 194	7 136
70-74	7 257	7 481	7 592	7 554	7 424
75-79	4 702	4 957	5 277	5 600	6 008
80-84	3 276	3 337	3 435	3 581	3 684
85-89	2 148	2 138	2 106	2 101	2 107
90-w	1 212	1 225	1 226	1 228	1 229
Summa	135 292	136 278	137 326	138 375	139 417

Källa: Statistiska centralbyrån (år 2010), Norrköpings kommun, Ekonomi- och styrningskontoret (åren 2011-2020)

Tabell 4
Barn och unga i ettårsklasser år 2007-2010 i Norrköping samt
befolkningsutvecklingen 2011-2015 enligt
befolkningsprognosen 2011

Ålder	Prognos									
	2007	2008	2009	2010	2011	2012	2013	2014	2015	
0	1 474	1 562	1 640	1 659	1 626	1 638	1 651	1 647	1 659	
1	1 448	1 508	1 575	1 641	1 666	1 637	1 649	1 661	1 658	
2	1 422	1 494	1 521	1 576	1 652	1 679	1 651	1 663	1 675	
3	1 417	1 466	1 521	1 523	1 587	1 662	1 688	1 662	1 674	
4	1 367	1 441	1 474	1 502	1 530	1 594	1 667	1 692	1 667	
5	1 331	1 386	1 452	1 472	1 508	1 536	1 598	1 670	1 695	
6	1 287	1 351	1 406	1 452	1 479	1 515	1 543	1 604	1 674	
7	1 314	1 296	1 363	1 403	1 459	1 487	1 523	1 550	1 610	
8	1 260	1 325	1 329	1 365	1 414	1 470	1 497	1 532	1 560	
9	1 302	1 284	1 345	1 332	1 377	1 426	1 481	1 508	1 543	
10	1 353	1 319	1 300	1 354	1 343	1 389	1 437	1 491	1 518	
11	1 361	1 360	1 333	1 309	1 365	1 356	1 400	1 448	1 501	
12	1 537	1 379	1 387	1 338	1 324	1 380	1 371	1 415	1 462	
13	1 610	1 560	1 404	1 387	1 354	1 341	1 397	1 388	1 432	
14	1 738	1 639	1 571	1 413	1 404	1 373	1 360	1 415	1 407	
15	1 694	1 748	1 652	1 590	1 433	1 425	1 396	1 383	1 437	
16	1 815	1 742	1 775	1 679	1 614	1 462	1 455	1 426	1 415	
17	1 934	1 838	1 776	1 789	1 701	1 640	1 493	1 486	1 458	
18	1 716	1 950	1 845	1 772	1 799	1 717	1 660	1 518	1 513	
19	1 764	1 814	2 044	1 921	1 833	1 863	1 786	1 733	1 601	

Källa: Statistiska centralbyrån (år 2007-2010), Norrköpings kommun, Ekonomi- och styrningskontoret (åren 2011-2015)

Tabell 5
Folkmängd år 2008-2010 i stadsdelar och delområden på
landsbygden samt befolkningsutvecklingen 2011-2015 enligt
befolkningsprognosen 2011

Område	Faktiskt antal			Prognos				
	2008	2009	2010	2011	2012	2013	2014	2015
Nordantill	5 886	6 066	6 092	6 091	6 105	6 137	6 296	6 444
Marielund	4 068	4 204	4 228	4 236	4 362	4 387	4 413	4 432
Lagerlunda	1 220	1 206	1 213	1 221	1 228	1 230	1 231	1 231
Butängen	10	11	11	12	12	12	12	12
Ingelsta	22	26	29	30	31	31	31	32
Saltängen	179	169	173	184	250	314	318	320
Slottshagen	2	2	3	4	4	4	4	4
Händelö	24	20	23	24	25	25	25	25
Herstadberg	246	248	236	239	242	244	247	249
Gamla staden	3 292	3 322	3 367	3 394	3 421	3 454	3 487	3 534
Östantill	6 088	6 125	6 153	6 144	6 141	6 153	6 166	6 175
Oxelbergen	3 233	3 212	3 247	3 257	3 273	3 295	3 319	3 341
Sylten	10	11	13	14	14	14	14	14
Risängen	33	40	42	45	46	47	47	47
Lindö	4 895	4 909	4 915	4 948	4 971	4 999	5 025	5 047
Berget	2 339	2 354	2 382	2 386	2 403	2 431	2 458	2 483
Såpkullen	1 779	1 830	1 816	1 819	1 819	1 821	1 823	1 827
Söderstaden	3 826	3 849	3 899	3 886	3 883	3 894	3 907	3 915
Klingsberg	2 185	2 246	2 241	2 243	2 244	2 251	2 261	2 271
Ljura	2 223	2 196	2 204	2 207	2 207	2 214	2 221	2 305
Haga	5 318	5 373	5 384	5 410	5 425	5 447	5 468	5 487
Enebymo	4 840	4 855	4 882	4 882	4 881	4 885	4 889	4 889
Pryssgården	1 384	1 403	1 451	1 466	1 477	1 489	1 499	1 507
Fiskeby	699	694	701	712	718	723	728	732
Himmelstalund	4	9	9	10	10	10	10	10
Svärtinge	2 808	2 883	2 975	3 050	3 116	3 183	3 246	3 357
Eneby landsbygd	513	499	513	521	524	524	523	521
Åby tätort	5 018	5 026	5 094	5 148	5 214	5 233	5 250	5 259
Jursla	1 659	1 659	1 652	1 664	1 673	1 684	1 701	1 714
Simonstorp	240	242	256	264	266	267	268	268
Kvillinge landsbygd	1 708	1 746	1 783	1 801	1 821	1 842	1 862	1 888
Strömsfors	544	555	564	571	578	580	583	587
Krokek	4 215	4 301	4 298	4 345	4 386	4 430	4 473	4 510
Kvarsebo	175	174	180	183	185	187	188	190
Kolmårdens landsbygd	983	991	985	998	1 009	1 025	1 041	1 058
Ljunga	641	641	649	654	658	663	668	671
Östra Husby	764	804	801	801	804	809	814	816
Arkösund	149	152	157	160	161	163	164	165
Vikbolandets landsbygd	5 274	5 197	5 168	5 173	5 180	5 188	5 195	5 196
Hageby	7 735	7 822	8 051	8 054	8 052	8 060	8 066	8 073
Smedby	2 805	2 809	2 807	2 822	2 830	2 840	2 849	2 855
Rambodal	2 690	2 686	2 763	2 837	2 906	2 962	3 015	3 063
Brännestad	771	774	769	781	790	799	807	840
Styrstad	375	353	359	361	362	363	364	364
Navestad	4 058	4 241	4 331	4 341	4 354	4 377	4 399	4 417

Fortsättning nästa sida.

Fortsättning**Tabell 5****Folkmängd år 2008-2010 i stadsdelar och delområden på landsbygden samt befolkningsutvecklingen 2011-2015 enligt befolkningsprognosen 2011**

<i>Område</i>	<i>Faktiskt antal</i>			<i>Prognos</i>				
	2008	2009	2010	2011	2012	2013	2014	2015
Tingstad	1 095	1 134	1 138	1 159	1 176	1 194	1 210	1 224
Kneippen	1 969	2 044	2 067	2 079	2 084	2 090	2 100	2 110
Klockaretorpet	4 946	5 012	5 031	5 074	5 161	5 273	5 351	5 418
Borg	1 004	1 014	1 028	1 029	1 028	1 027	1 025	1 031
Ektopp	4 096	4 093	4 040	4 063	4 085	4 108	4 132	4 132
Vilbergen	4 626	4 616	4 583	4 596	4 585	4 613	4 585	4 561
Skarphagen	3 143	3 153	3 142	3 160	3 172	3 186	3 200	3 210
Vrinnevi	43	46	50	50	50	50	50	50
Kårtorp	962	976	994	1 008	1 019	1 030	1 040	1 048
Skärblacka	4 029	4 022	4 011	4 024	4 032	4 044	4 057	4 066
Kimstad	1 489	1 489	1 506	1 525	1 541	1 559	1 575	1 590
Norsholm	580	564	560	573	584	595	606	615
Vånga	216	213	218	215	213	211	209	208
Skärblacka landsbygd	2 541	2 619	2 607	2 631	2 645	2 659	2 678	2 698
Övrigt	391	324	206	206	206	206	206	206
Summa	128 060	129 254	130 050	130 784	131 644	132 537	133 400	134 314

Källa: Statistiska centralbyrån (år 2008-2010), Norrköpings kommun, Ekonomi- och styrningskontoret (åren 2011-2015)

Publicerade rapporter i serien Norrköpingsfakta

Åren 2004-2010

- 2004:1 Folkmängdsberäkning för Norrköping 2004
 2004:2 Norrköping folkmängd och befolkningsförändringar 2003
 2004:3 Folkhälsodata för Norrköping 2004
 2004:4 Allmänna planeringsförutsättningar 2004
 2004:5 Välfärd och hållbar utveckling
 2004:6 Befolkningsprognos 2004 – 2008 med utblick mot år 2013
 2004:7 Kommunal folkomröstning om Vrinnevisjukhustes framtid den 13 juni 2004
 2004:8 Val till Europaparlamentet den 13 juni 2004
 2004:9 Drogvaneundersökningen läsåret 03/04
 2004:10 Flyttmönster 2003
 2004:11 Planeringsförutsättningar för utbildningsområdet 2004/05
- 2005:1 Statistikområden 2005
 2005:2 Folkmängdberäkning 2005 – 2009 med utblick mot 2013
 2005:3 Justerad befolkningsprognos 2005 – 2008 med utblick mot 2013
 2005:4 Drogvaneundersökningen läsåret 04/05
 2005:6 Förutsättningar för framtida efterfrågan av bostäder i Norrköping
 2005:7 Norrköpings folkmängd och befolkningsförändringar 2004
 2005:8 Framtid i Norrköping – Allmänna planeringsförutsättningar 2005
 2005:9 Norrköping i världen – världen i Norrköping
 2005:10 Uppföljning av prognosarbetet 2004
 2005:11 Befolkningsprognos 2005 – 2009 med utblick mot 2014
 2005:12 Statistiska uppgifter per valdistrikt 2005
- 2006:1 Folkmängdberäkning 2006 – 2010 med utblick mot 2014
 2006:2 Norrköpings folkmängd och befolkningsförändringar 2005
 2006:3 Folkhälsodata 2005 – Statistiska uppgifter inom folkhälsoområdet för Norrköping
 2006:4 Drogvaneundersökningen läsåret 05/06
 2006:5 Uppföljning av prognosarbetet 2005
 2006:6 Framtid i Norrköping – allmänna planeringsförutsättningar 2006
 2006:7 Befolkningsprognos 2006 – 2010 med utblick mot 2015
 2006:8 Val i Norrköping till riksdag, kommunfullmäktige och landstingsfullmäktige den 17 september 2006
- 2007:1 Drogvaneundersökningen läsåret 06/07
 2007:2 Norrköpings folkmängd och befolkningsförändringar 2006
 2007:3 Befolkningsprognos 2007 – 2011 med utblick mot 2016
 2007:4 Uppföljning av prognosarbetet 2006
- 2008:1 Drogvaneundersökningen läsåret 07/08
 2008:2 Norrköpings folkmängd och befolkningsförändringar 2007
 2008:3 Befolkningsprognos 2008-2012 med utblick mot 2017
 2008:4 Uppföljning av prognosarbetet 2007
- 2009:1 Livsstilsundersökningen fd Drogvaneundersökningen läsåret 08/09
 2009:2 Uppföljning av prognosarbetet 2008
 Framtid i Norrköping – allmänna planeringsförutsättningar 2009
 2009:3 Befolkningsprognos 2009-2013 med utblick mot 2018
 2009:4 Norrköpings folkmängd och befolkningsförändringar 2008
- 2010:1 Norrköpings folkmängd och befolkningsförändringar 2009
 2010:2 Uppföljning av prognosarbetet 2009
 2010:3 Befolkningsprognos 2010-2014 med utblick mot 2019
- 2011:1 Norrköpings folkmängd och befolkningsförändringar 2010

*Rapporterna finns att läsa på Norrköpings kommuns hemsida www.norrkoping.se.
 De kan dessutom beställas från planeringskontoret, e-postadress
planeringochstatistik@norrkoping.se eller per telefon 011-15 19 62.*