

Rapport nr **2011:1**
5 april 2011

Norrköpings folkmängd och befolkningsförändringar 2010

Ekonomi- och styrningskontoret

Charlotte Jansson, tel. 011 – 15 19 62
planeringochstatistik@norrkoping.se

Innehållsförteckning

Innehållsförteckning.....	2
Sammanfattning	3
Inledning	4
Folkmängdsutveckling 2010	4
Norrköping fortsätter växa	4
Befolkningstäthet	8
Norrköpingsbornas åldersfördelning.....	10
Befolkningsförändringar 2010	11
Ökning av antal födda	12
Summerat fruktsamhetstal.....	14
Lågt antalet döda	14
Positivt födelsenetto i Norrköping	15
Inflyttningen minskade	17
Minskad invandring till Sverige.....	17
Utflyttningen ökade under 2010	17
Utvandring från Sverige i nivå med åren 2006-2008.....	18
Flyttnettot fortfarande positivt	18
Flyttströmmar	21
Folkmängdsutveckling för olika åldrar	22
Personer i yrkesaktiv ålder	23
Förändringen i åldersgruppen 65 år och äldre	23
Åldersfördelningen i kommunen.....	24
Befolkningens medelålder.....	25
Folkmängdsutveckling i olika delar av kommunen	26
Källor	27
Tabellbilaga.....	28
Tidigare publicerade rapporter i serien Norrköpingsfakta.....	40

Sammanfattning

Norrköpings folkmängd den 31 december 2010 var enligt Statistiska centralbyråns (SCB:s) officiella siffror 130 050 personer vilket var högsta folkmängden i Norrköping hittills vid ett årsskifte. Invånarantalet ökade med 796 personer under år 2010, vilket motsvarade 0,6 procent.

Norrköping är fortfarande den åttonde största kommunen i Sverige. Generellt för år 2010, liksom för några år tidigare, gällde att de stora kommunerna i Sverige blev större och att de små blev mindre.

För tionde året i rad ökade antalet födda i Norrköping. Antalet levande födda i Norrköping var 1 668 barn år 2010, en ökning med 31 barn sedan år 2009. Antalet döda i Norrköping år 2010 var 1 266 personer. Sammantaget innebar det att födelsenettet, skillnaden mellan antalet födda och antalet döda, var 402 personer. Det innebar att Norrköping hade ett positivt födelsenetto för åttonde året i rad.

För elfte året i rad var Norrköpings flyttnetto positivt, +397 personer. Det vill säga så många fler flyttade till Norrköping under året än det var som flyttade från kommunen. Inflyttningen till Norrköping var 5 374 personer år 2010, en minskning från föregående år med 275 personer. Utflyttningen från Norrköping var 4 977 personer, vilket var 257 personer färre än 2009.

Benägenheten att flytta är mycket olika för olika åldrar. Rörligheten är stor för unga vuxna. Om man delar in flyttarna i femårsklasser efter ålder, så är det åldersgruppen 20-24 år som flyttar mest. Tittar man på flyttnettot så var det mest positivt för åldersgruppen 20-24 år, det vill säga att det är den åldersgruppen i Norrköping som har ökat mest i antal på grund av flyttningar år 2010.

Folkmängden i Norrköpings tätort ökade med 672 personer under 2010. De övriga tätorterna och landsbygden ökade med 196 respektive 46 personer. Relativt sett till folkmängden i de olika områdena, var det gruppen "övriga tätorter" som ökade sin folkmängd mest. Den relativa ökningen var där 0,9 procent.

Inledning

Rapporten redovisar folkmängden i Norrköping den 31 december 2010 och beskriver befolkningsförändringarna under året. Folkmängden redovisas även bakåt i tiden. Jämförelser görs med Östergötlands län och kommunerna inom länet, riket samt med fem stycken kommuner som har definierats som jämförbara kommuner. Kommunerna är Jönköping, Västerås, Örebro, Eskilstuna och Linköping.

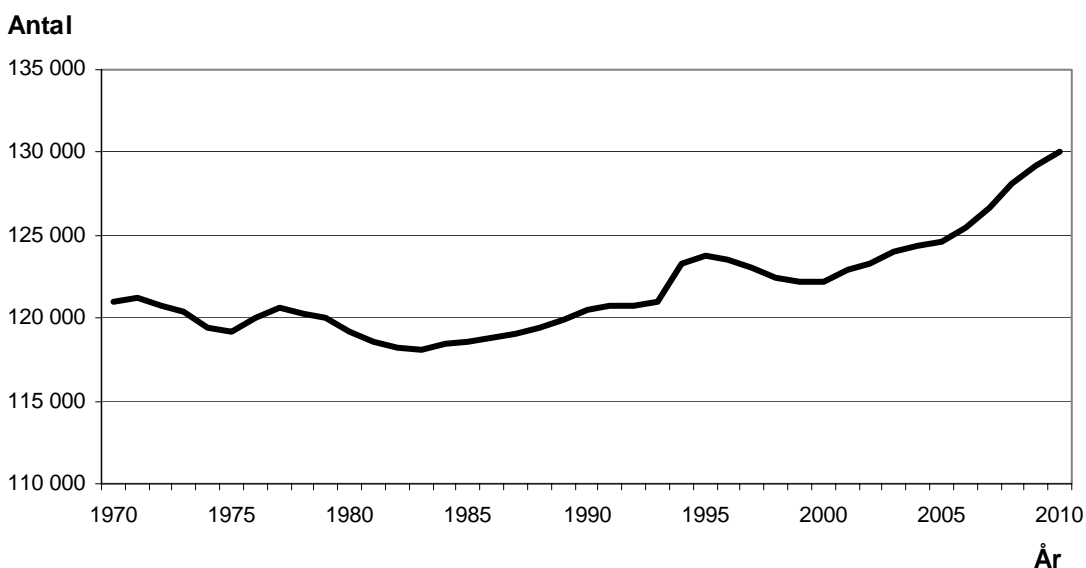
Underlaget till rapporten är i första hand officiell statistik från Statistiska centralbyrån (SCB). Viss statistik har hämtats från kommunens eget befolkningsregister, Kommuninvånardata (KID).

Folkmängdsutveckling 2010

Norrköping fortsätter växa

Norrköpings folkmängd den 31 december 2010 var enligt Statistiska centralbyråns (SCB:s) officiella siffror 130 050 personer vilket var högsta folkmängden i Norrköping vid ett årsskifte hittills. Invånarantalet ökade med 796 personer under 2010, vilket beror både på ökat antal födda barn och att fler flyttade till Norrköping än det var som flyttade från kommunen.

Norrköpings folkmängd 1970-2010, avser 31 december respektive år



Källa: Statistiska centralbyrån

Not: Observera att skalan på y-axeln inte börjar på värdet 0.

Folkmängden nådde 130 000-strecket i november månad år 2010.

Under åren 1994 och 1995 ökade Norrköpings folkmängd till stor del på grund av flyktingsmottagning från forna Jugoslavien. Under 1996-2000 sjönk folkmängden,

men under 2001 vände kurvan uppåt igen och folkmängden har fortsatt att öka åren 2002-2010. Ökningen med 1 380 personer under år 2008 är den största ökningen sedan år 1994. I bilagans tabell 1 redovisas befolkningssiffrorna för perioden 1970-2010.

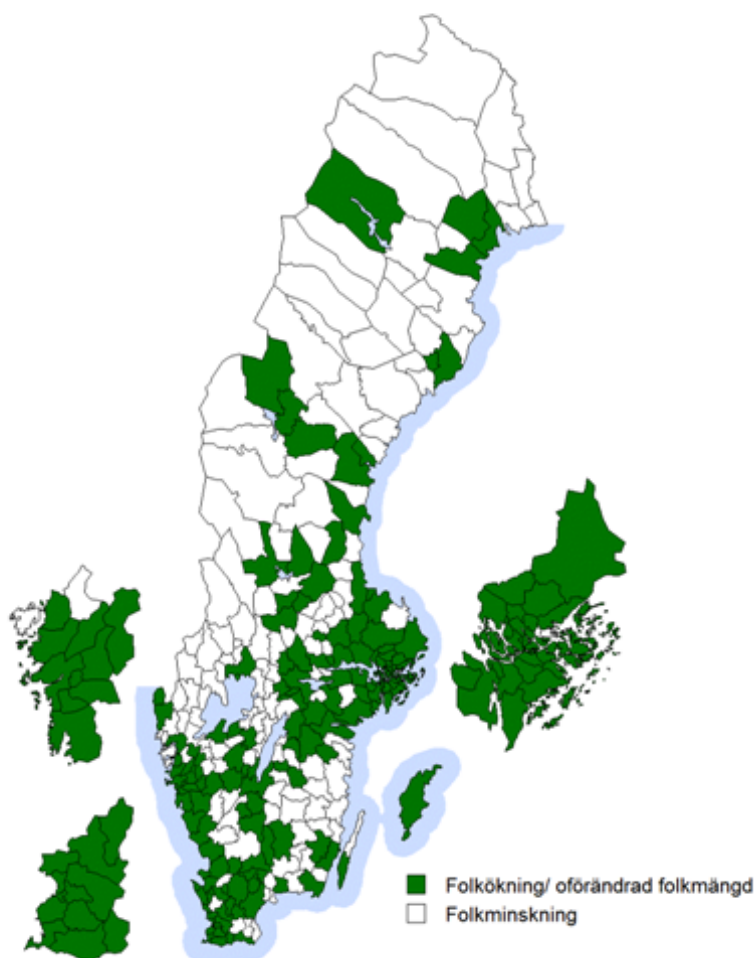
Procentuellt ökade Norrköping sin folkmängd med 0,6 procent under 2010. Norrköping ligger fortfarande storleksmässigt på åttonde plats bland Sveriges 290 kommuner. Dock har skillnaden mellan Norrköping och den nionde största kommunen, Helsingborg, minskat under senare år. Dessa båda kommuner har båda ökat sin folkmängd, men Helsingborgs folkmängd har ökat mer.

Sveriges folkmängd uppgick den 31 december 2010 till 9 415 570 personer. Ökningen år 2010 var 74 888 personer, vilket var cirka 10 000 personer färre än ökningen under år 2009. Antalet födda barn fortsatte öka i riket. År 2010 föddes 115 641 barn, en ökning med 3,4 procent. Invandringen till Sverige minskade under 2010 för första gången sedan år 2004. Den största gruppen invandrare är återvändande svenska medborgare. På riksnivå var det somaliska medborgare som var den näst största gruppen följt av irakiska medborgare.

Av Sveriges 290 kommuner minskade 140 sin folkmängd under 2010. En kommun, Ydre, hade oförändrad folkmängd och resterande 149 kommuner hade en folkökning under året.

Enligt Statistiska centralbyrån är det 16 kommuner som har haft en obruten folkökning under 40 år. De kommunerna är Vallentuna, Värmdö, Ekerö, Huddinge, Sollentuna, Norrtälje, Håbo, Strängnäs, Växjö, Vellinge, Lund, Kungsbacka, Härryda, Lerum, Umeå och Ängelholm.

Befolkningsförändringar i Sveriges kommuner 2010



Källa: Statistiska centralbyrån

Kartan ovan visar folkmängdsförändringen för Sveriges kommuner år 2010. Kommuner som är färgade (gröna) hade en folkmängdsökning eller en oförändrad folkmängd, vilket var 141 stycken. De ofärgade (vita) kommunerna hade minskad folkmängd under 2010, 149 stycken. Kartan visar också detaljer för storstadsområdena Malmö, Göteborg och Stockholm.

Även de fem jämförbara kommunerna Eskilstuna, Jönköping, Linköping, Västerås och Örebro, ökade sin folkmängd under år 2010. Linköping var den kommun av dessa som ökade sin folkmängd mest, 1,2 procent. Kommunen hade en folkmängdsökning på 1 726 personer. Örebro hade den näst största ökningen med 1,1 procent.

Tabellen nedan visar befolkningsutvecklingen år 2010 för Norrköping och de fem jämförbara kommunerna.

Befolkningsutveckling för Norrköping och fem jämförbara kommuner 2010 samt storleksordning i riket

Storleksordning i riket	Område	Folkmängd 2010	Absolut folkökning	Relativ folkökning, %
5	Linköping	146 416	1 726	1,2
6	Västerås	137 207	1 271	0,9
7	Örebro	135 460	1 454	1,1
8	Norrköping	130 050	796	0,6
10	Jönköping	127 382	1 051	0,8
15	Eskestuna	96 311	734	0,8

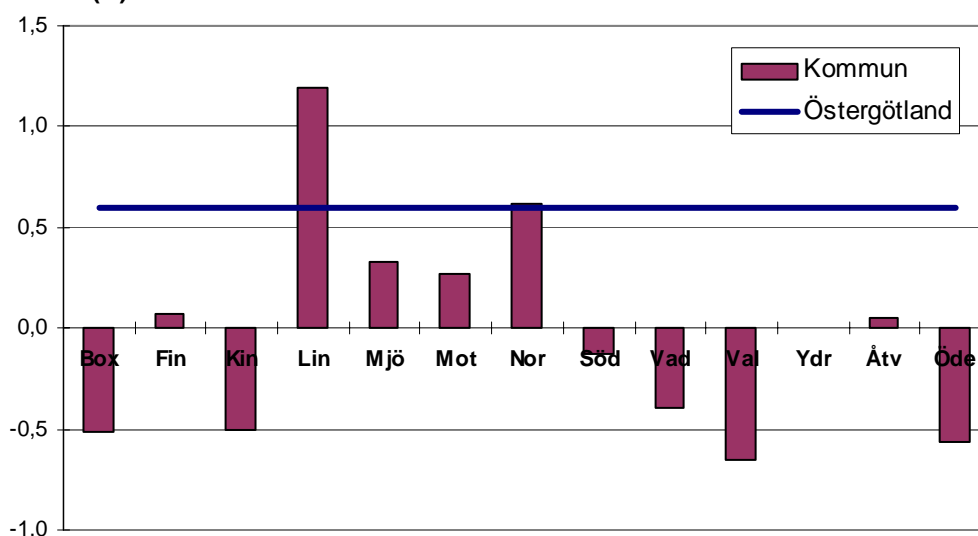
Källa: Statistiska centralbyrån

I Östergötlands län ökade folkmängden med 2 536 personer år 2010 vilket kan jämföras med 3 937 personer år 2009. Den relativa ökningen för länet var totalt 0,6 procent och därmed på samma nivå som Norrköping.

Av länets tretton kommuner var det Finspång, Linköping, Norrköping, Motala, Åtvidaberg och Mjölby som ökade sin folkmängd under 2009. Ydre hade en oförändrad folkmängd, medan övriga minskade sin folkmängd.

Relativ befolkningsförändring under år 2010 för Östergötlands län och kommuner

Andel (%)



Källa: Statistiska centralbyrån

Kommunförkortningar i diagrammet:

Box	Boxholm	Mjö	Mjölby	Vad	Vadstena
Fin	Finspång	Mot	Motala	Val	Valdemarsvik
Kin	Kinda	Nor	Norrköping	Ydr	Ydre
Lin	Linköping	Söd	Söderköping	Åtv	Åtvidaberg
				Öde	Ödeshög

Skillnaderna mellan länets kommuner är stora både i relativ befolkningsförändring, som diagrammet ovan visar, och i absolut folkmängd. Tabellen nedan visar

folkmängd den 31 december 2010 samt absolut och relativ förändring av folkmängden under år 2010.

Befolkningsutveckling för kommunerna i Östergötland 2010 samt storleksordning i riket

Storleks- ordning i riket	Område	Folkmängd 2010	Förändring av folkmängd, antal	Relativ förändring (%)
5	Linköping	146 416	1 726	1,2
8	Norrköping	130 050	796	0,6
51	Motala	41 955	112	0,3
96	Mjölby	25 856	86	0,3
116	Finspång	20 747	14	0,1
160	Söderköping	14 024	-18	-0,1
189	Åtvidaberg	11 504	6	0,1
219	Kinda	9 762	-49	-0,5
243	Valdemarsvik	7 760	-51	-0,7
244	Vadstena	7 391	-29	-0,4
273	Ödeshög	5 284	-30	-0,6
274	Boxholm	5 221	-27	-0,5
283	Ydre	3 672	0	0,0
	Östergötland	429 642	2 536	0,6

Källa: Statistiska centralbyrån

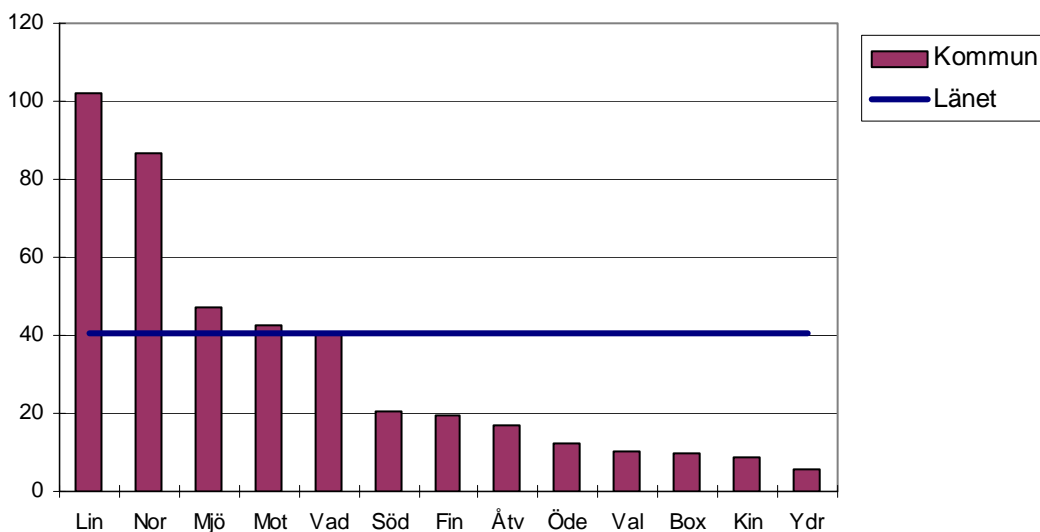
Totalt finns det i landet 290 kommuner och flera av kommunerna i Östergötland hör till de mindre. Ydre, som är den kommun inom länet med lägst antal invånare, klättrade en placering på storlekslistan år 2010.

Befolkningstäthet

Norrköpings landareal är 1 504 kvadratkilometer och har störst landareal av kommunerna i Östergötlands län enligt Statistiska centralbyrån. Med en folkmängd på 130 050 personer ger det en befolkningstäthet på 86,5 invånare per kvadratkilometer. Folktätast av kommunerna i länet är Linköping med 102 invånare per kvadratkilometer. Ydre är den kommun med lägst antal invånare per kvadratkilometer, 5,4. Se diagram nedan.

Invånare per kvadratkilometer, Östergötlands län och dess kommuner 2010

Inv/kvkm



Källa: Statistiska centralbyrån

Kommunförkortningar i diagrammet:

Box	Boxholm	Mjö	Mjölby	Vad	Vadstena
Fin	Finspång	Mot	Motala	Val	Valdemarsvik
Kin	Kinda	Nor	Norrköping	Ydr	Ydre
Lin	Linköping	Söd	Söderköping	Åtv	Åtvidaberg
				Öde	Ödeshög

I jämförelse med de fem jämförbara kommunerna, Jönköping, Linköping, Örebro, Västerås och Eskilstuna, är det Västerås som har flest invånare per kvadratkilometer, 142,5 stycken. Lägst antal har Jönköping med 85,6 invånare per kvadratkilometer.

Norrköpingsbornas åldersfördelning

Tabellen nedan visar åldersfördelning för befolkningen den 31 december 2010. Indelningen följer till del den indelning som används inom kommunens olika verksamheter.

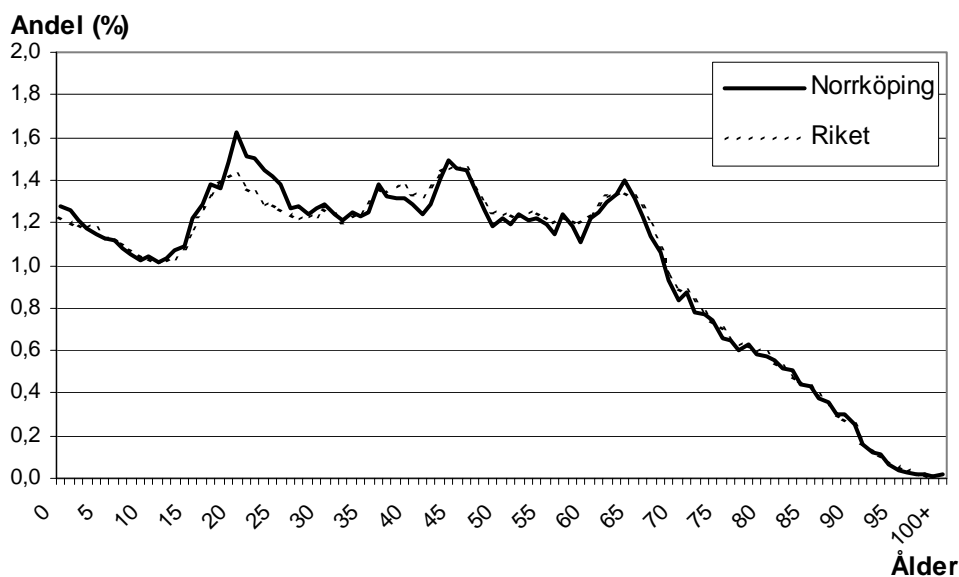
Norrköpings folkmängd 2010, fördelad i åldersklasser och kön

Ålder	Antal		Andel (%)			Riket	
	Män	Kvinnor	Båda könen	Män	Kvinnor	Båda könen	
0	838	821	1 659	1,3	1,3	1,3	1,2
1-5	3 924	3 790	7 714	6,1	5,8	5,9	5,9
6	734	718	1 452	1,1	1,1	1,1	1,1
7-9	2 107	1 993	4 100	3,3	3,0	3,2	3,2
10-12	2 035	1 966	4 001	3,2	3,0	3,1	3,1
13-15	2 217	2 173	4 390	3,4	3,3	3,4	3,3
16-18	2 692	2 548	5 240	4,2	3,9	4,0	4,0
19	990	931	1 921	1,5	1,4	1,5	1,4
20-24	4 981	4 782	9 763	7,7	7,3	7,5	6,7
25-29	4 383	3 975	8 358	6,8	6,1	6,4	6,2
30-44	12 954	12 411	25 365	20,1	18,9	19,5	19,8
45-54	8 458	8 176	16 634	13,1	12,5	12,8	13,0
55-64	7 914	8 154	16 068	12,3	12,4	12,4	12,6
65-69	3 639	3 732	7 371	5,6	5,7	5,7	5,8
70-74	2 445	2 746	5 191	3,8	4,2	4,0	4,1
75-79	1 801	2 241	4 042	2,8	3,4	3,1	3,2
80-84	1 334	2 044	3 378	2,1	3,1	2,6	2,6
85-89	795	1 499	2 294	1,2	2,3	1,8	1,8
90-w	315	794	1 109	0,5	1,2	0,9	0,9
Summa	64 556	65 494	130 050	100	100	100	100

Källa: Statistiska centralbyrån

I jämförelse med riket så har Norrköping en högre andel av befolkningen i åldersklassen 20-30 år. Diagrammet nedan visar åldersfördelningarna i Norrköping respektive riket år 2010 i ettårsklasser.

Åldersfördelning Norrköping respektive riket 2010, årtårsklasser

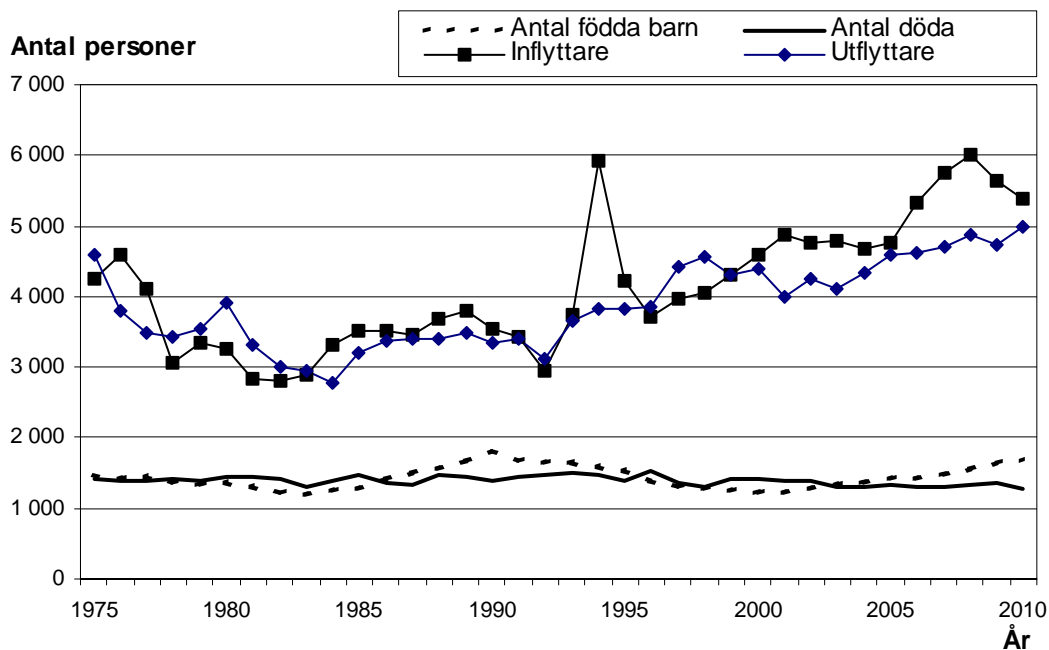


Källa: Statistiska centralbyrån

Befolkningsförändringar 2010

Utvecklingen av folkmängden beror på de fyra förändringsvariablerna antal födda, antal döda, antal inflyttare till kommunen och antal utflyttare från kommunen. Diagrammet nedan visar utvecklingen för dessa variabler från år 1975.

Befolkningsförändringar Norrköping 1975-2010



Källa: Statistiska centralbyrån

Jämför man de olika förändringsvariablerna så är det främst in- och utflyttningar som påverkar det totala antalet invånare i Norrköping. Inflyttningen var mycket hög 1994, främst beroende på flyktingmottagning från forna Jugoslavien. Under perioden 1996-1999 flyttade fler ut från än in i kommunen. Sedan år 2000 har det återigen varit fler som flyttat in än det varit som flyttat ut, det innebär att det så kallade flyttnettot har varit positivt sedan år 2000. Antalet inflyttningar minskade år 2010 jämfört med år 2009.

Utflyttningen ökade mellan åren 2009 och 2010 med drygt 250 personer till 4 977 utflyttande under 2010. En del av dessa (ca 130 stycken) har Skatteverket ansett vara utflyttare på grund av att de har saknat bostadsadress i Norrköping under en längre period. Den senaste kända adressen har varit en folkbokföringsadress i Norrköping. Dessa behandlas i registret som om de är utflyttade under året, även om de kan ha flyttat tidigare år. Ett normalår är det ett fåtal personer som avskrivs på detta sätt.

Födelsenettot, det vill säga skillnaden mellan antal födda barn och antal döda under året, har varit positivt de senaste åtta åren.

Enligt den officiella statistiken från Statistiska centralbyrån (SCB) år 2010 var flyttnettot för Norrköping 397 personer och födelsenettot 402 personer tillsammans 799 personer. Trots det är den officiella folkmängdsökningen 796 personer (130 050 minus 129 254). Detta beror på att SCB räknar händelser som inträffat under 2010. Det finns händelser som inträffade under 2009 men rapporterades in under år 2010 - alltså efter publiceringen av befolkningsstatistiken för år 2009. Man reviderar inte folkmängden för 2009.

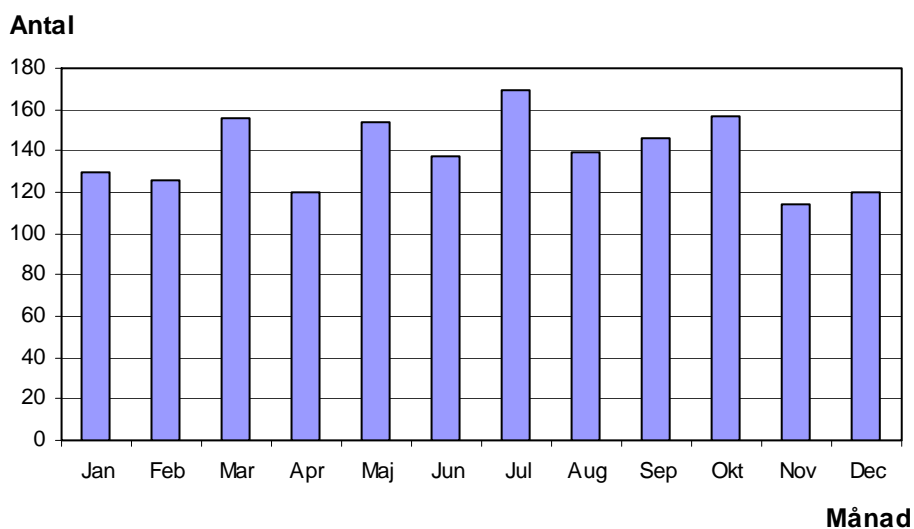
Ökning av antal födda

För tionde året i rad ökade antalet födda i Norrköping. År 2010 var antalet levande födda i Norrköping 1 668 barn, en ökning med 31 barn sedan år 2009. Jämfört med baby-boom-åren i slutet av 80- och början av 90-talet så var antalet födda lika många som under år 1991. Under år 1990 föddes det allra mest barn, 1 801 stycken.

Under år 2010 föddes det i Norrköping flest barn under juli månad, 169 barn, följt av oktober och mars med 157 respektive 156 barn. Lägst antal barn föddes under november, 114 barn. Dessa siffror för Norrköping är hämtade ur kommunens eget befolkningsregister.

Tittar man på hela Sveriges befolkning så var juli och mars de vanligaste födelsedagsmånaderna 2010. Den dag det föddes flest barn i Sverige år 2010 var den 13 juli. Diagrammet nedan visar antal födda barn i Norrköping per månad år 2010.

Antal födda per månad år 2010, Norrköping

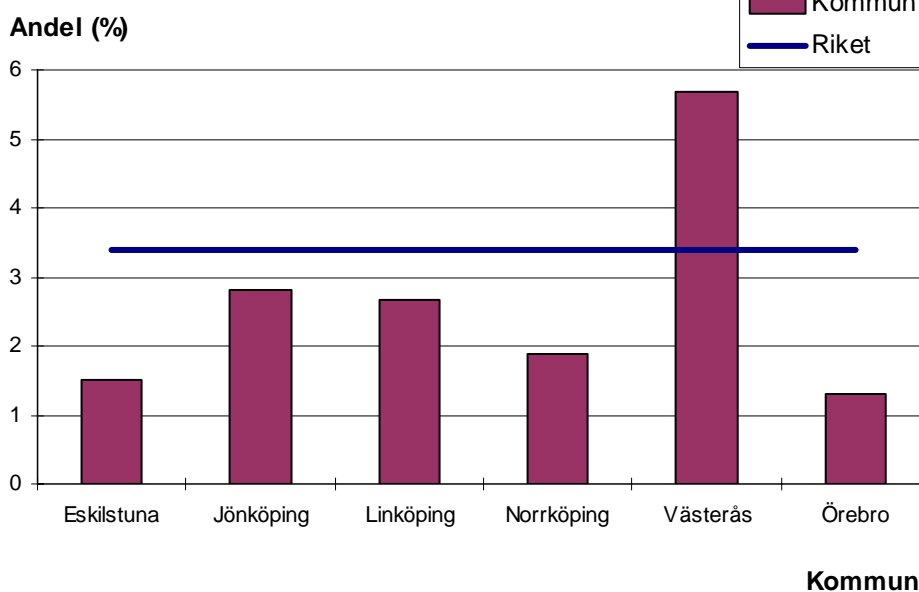


Källa: Kommuninvånardata (KID), Norrköping

För riket totalt var det elfte året i rad som antalet födda ökade. Under 2010 föddes 115 641 barn i Sverige. Det är en ökning med 3,4 procent jämfört med 2009. I Norrköping var ökningen 1,9 procent mellan år 2009 och 2010.

Av de fem jämförbara kommunerna hade alla en ökning av antalet födda barn under 2010 jämfört med 2009. Västerås hade den största procentuella ökningen följt av Jönköping och Linköping. Se diagram nedan och tabell 2 i bilagan, som innehåller födelsetal för åren 2002-2010.

Procentuell förändring antal födda 2010 jämfört med 2009, Östergötlands län och kommuner



Källa: Statistiska centralbyrån

För Östergötlands län ökade det relativa födelsetalet med 2,5 procent. Av kommunerna i Östergötland var det Vadstena, som hade den största relativa uppgången i födelsetal mellan 2009 och 2010 med 34 procent, antalet ökade från 44 till 59 barn.

Observera att de procentuella förändringarna kan vara stora, men i absoluta tal kan dock förändringarna vara små. Se tabell 4 i bilagan.

Summerat fruktsamhetstal

Antal födda barn i ett område beror på antalet kvinnor i barnafödande ålder samt på fruktsamhetstalet i området. Det vill säga antal födda barn per kvinna i en viss ålder.

Det summerade fruktsamhetstalet för Norrköping var 2,04 barn per kvinna år 2010, en liten ökning från året innan då motsvarande antal var 2,02. Det summerade fruktsamhetstalet 2,04 innebär att om den nivån skulle gälla framöver kommer kvinnor i Norrköping att föda 2,04 barn i genomsnitt. Sedan år 1970, är det bara under åren 1989-1991 som Norrköping haft ett högre fruktsamhetstal än 2,04 barn per kvinna. Högst var det år 1991 då antalet var 2,21 barn per kvinna.

Rikets summerade fruktsamhetstal för år 2010 var 1,98. Norrköping har de senaste tre åren haft ett högre fruktsamhetstal än riksgenomsnittet.

För att befolkningen fullt ut ska kunna ersätta sig själv så måste varje kvinna i genomsnitt åtminstone föda 2,1 barn. Uppgifter gäller för Sverige och länder med liknade levnadsförhållanden.

Lågt antal döda

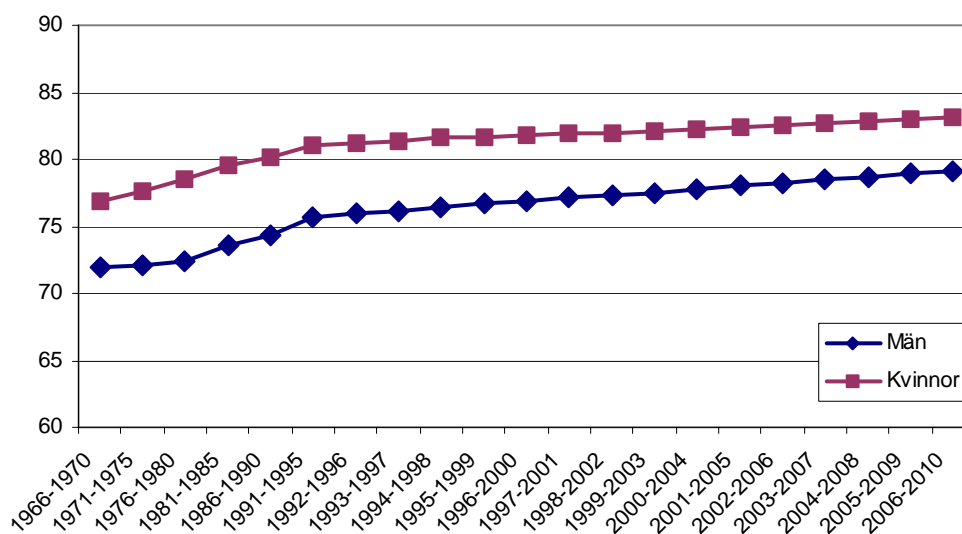
Antalet döda har varit relativt stabilt under de senaste åren, men år 2010 avled 1 266 personer vilket var det lägsta antalet på många år. Antalet minskade med 94 personer från 2009.

Medellivslängden ökar i Norrköping och i Sverige totalt, det vill säga i genomsnitt lever vi allt längre.

Diagrammet nedan visar utvecklingen av återstående medellivslängd (vid födseln) för riket. Man använder ofta femårsmedelvärden när man redovisar livslängder. Den senaste uppgiften är från 2006-2010 och visar en livslängd för nyfödda kvinnor på 83,2 år. Män har en lägre återstående livslängd på 79,1 år. Skillnaden mellan män och kvinnor har minskat under åren. Se diagram nedan.

Återstående medellivslängd vid födelsen, femårsmedelvärden för riket

Ålder



Källa: Statistiska centralbyrån

Not: y-axeln börjar inte på värdet noll.

Baserat på åren 2006-2010 är den förväntade medellivslängden för nyfödda i Norrköping 82,2 år för kvinnor och 78,6 år för männen.

För Östergötlands län är den förväntade medellivslängden för kvinnor 83,0 år och för männen 79,5 år. Den förväntade medellivslängden för Norrköping är alltså lägre än för både riket och Östergötlands län.

Jämfört med övriga kommuner i Östergötland är det Norrköping som har den lägsta förväntad medellivslängd för kvinnor. Den högsta har kvinnorna i Boxholm, 84,2 år. För männen är det Valdemarsvik som har en lägst förväntad medellivslängd i länet (76,7 år). Ydre har den högsta medellivslängden för män med 81,0 år.

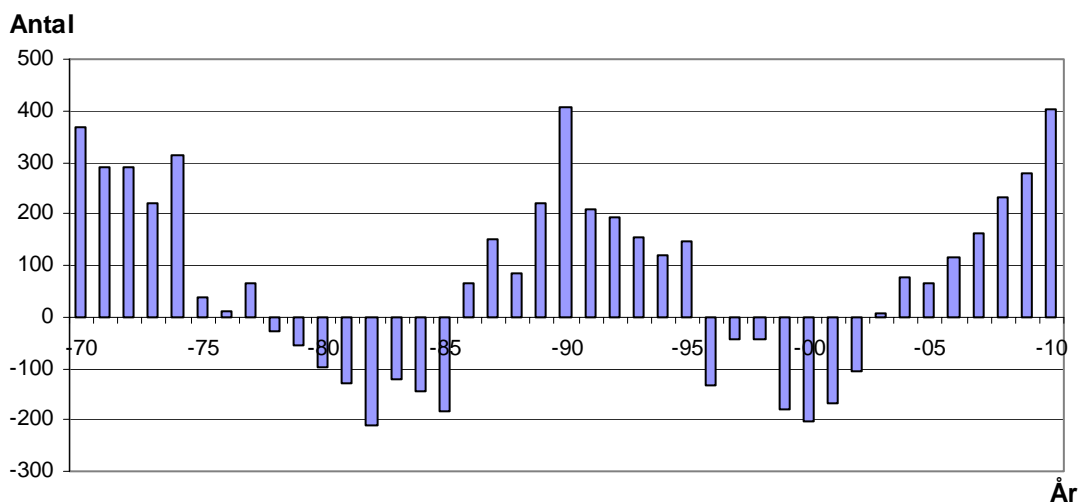
Uppgifter om antalet döda per år i riket, de jämförbara kommunerna respektive i Östergötland totalt återfinns i tabellerna 3 och 5 i bilagan.

Positivt födelsenetto i Norrköping

För åttonde året i följd hade Norrköping ett positivt födelsenetto. Antalet födda 2010 var i Norrköping 1 668 och antalet döda var 1 266. Det var alltså fler som föddes under året än det var som dog. Sammantaget innebar det ett födelsenetto på 402 personer.

Diagrammet nedan visar födelsenettet för Norrköping under åren 1970-2010.

Födelsenetto 1970-2010, Norrköping



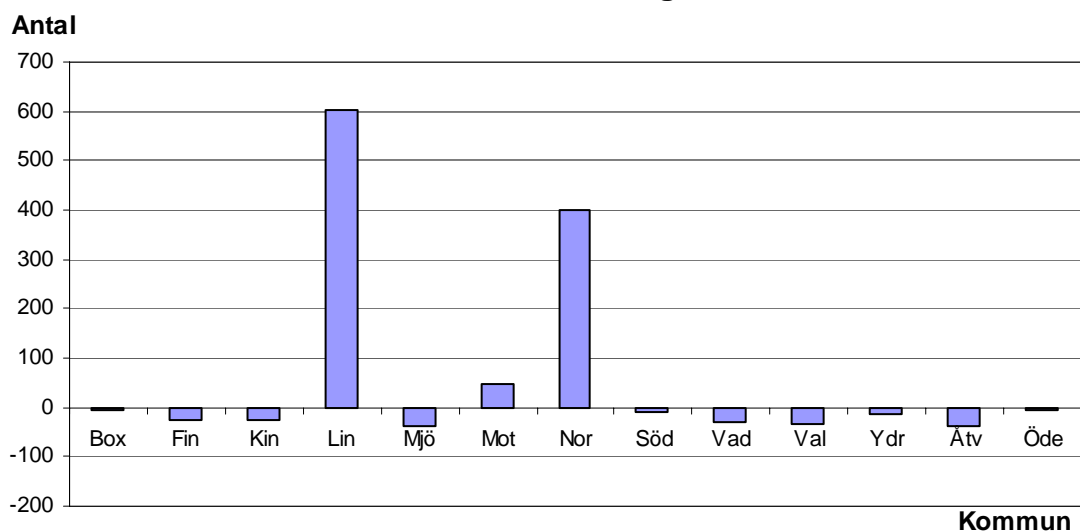
Källa: Statistiska centralbyrån

Födelsenettet har gått i vågor under de senaste 40 åren med en topp år 1990 då nettot var 408 personer. Framst är det antalet födda som har förändrats över åren och det som påverkar förändringarna i födelsenettet.

För riket var födelsenettet år 2010 positivt, 25 154 personer, vilket var 3 431 fler än året innan. Ökningen beror främst på ett ökat antal födda barn. Av de jämförbara kommunerna hade alla ett positivt födelsenetto 2010. Se tabell 6 i bilagan.

I Östergötland var födelsenettet år 2010 positivt, 835 personer. Det är över 250 fler personer än år 2009. Det var tre kommuner i Östergötlands län som hade ett positivt födelsenetto år 2010, Norrköping, Linköping och Motala. Linköping hade det allra högsta med 604 personer. Lägst födelsenetto hade Mjölby med -38 personer.

Födelsenetto 2010 för kommunerna i Östergötlands län



Källa: Statistiska centralbyrån

Kommunförkortningar i diagrammet:

Box	Boxholm	Mjö	Mjölby	Vad	Vadstena
Fin	Finspång	Mot	Motala	Val	Valdemarsvik
Kin	Kinda	Nor	Norrköping	Ydr	Ydre
Lin	Linköping	Söd	Söderköping	Åtv	Åtvidaberg
				Öde	Ödeshög

I diagrammet ovan och i tabell 7 i bilagan framgår att det är stora skillnader mellan kommunerna i länet när det gäller födelsenettet 2010.

Inflyttningen minskade

År 2010 var inflyttningen till Norrköping 5 374 personer, vilket innebar en minskning från året innan med 275 personer. Det motsvarade en minskning med 4,9 procent. Delar man upp inflyttningen på invandring och inflyttning från övriga delar av Sverige, visar det att förändringen mellan åren beror till störst del på minskad invandring.

Bland de jämförbara kommunerna hade också Linköping en minskad inflyttning mellan 2009 och 2010 med 4,0 procent. Även för Linköping så är det invandringen som står för den största förändringen mellan år 2009 och 2010. Övriga kommuner – Västerås, Eskilstuna, Jönköping och Örebro - hade en ökad inflyttning mellan åren. Störst ökning hade Jönköping med en drygt 5-procentig ökning av antalet inflyttare. Se tabell 8 i bilagan.

Inflyttningen totalt till Östergötlands län minskade med drygt 530 personer mellan åren 2009 till 2010 till 14 157 personer. Några kommuner ökade sin inflyttning mellan 2009 och 2010, bland andra Boxholm och Vadstena. Se tabell 9 i bilagan.

Minskad invandring till Sverige

Under 2010 invandrade 98 801 personer till Sverige, vilket var nästan 3 500 färre än året innan. Den största invandrargruppen i riket som helhet var återvändande svenska medborgare följt av somalier och irakier.

Enligt Statistiska centralbyrån kom de svenska medborgarna som invandrade år 2010 främst från Norge, USA, Storbritannien och Danmark. Övriga invandrare kommer vanligtvis från det land de är medborgare i.

Utflyttningen ökade under 2010

Utflyttningen från Norrköping ökade mellan åren 2009 och 2010 med nästan 260 personer till 4 977 personer. En ökning med 5,4 procent. Som tidigare beskrivits (sidan 11) är en del av dessa utflyttare resultatet av Skatteverkets genomgång av personer som saknat känd bosättning under en längre tid.

Av de jämförbara kommunerna har samtliga kommuner haft en ökning av antalet utflyttare under 2010 jämfört med år 2009. Se tabell 10 i bilagan.

Utflyttningen totalt från Östergötlands län ökade med nästan 10 procent, 1 110 personer, mellan 2009 och 2010. En ökning skedde i åtta av tretton kommuner. Den största ökningen i både absoluta och relativa tal har skett i Linköping, som ökade sin utflyttning med 732 personer eller 10,6 procent. Se tabell 11 i bilagan.

Utvandring från Sverige i nivå med åren 2006-2008

Utvandringen från Sverige ökade med 24,5 procent mellan åren 2009 och 2010. Bortser man i statistiken från den grupp utvandrare som har avregistrerats av Skatteverket, var utvandringen ändå 14 procent högre 2010 än år 2009. Dock var det så att utvandringen år 2009 var relativt sett låg. Utvandringen år 2010 ligger i nivå med antalet utvandrare under 2006-2008.

De svenska medborgare som flyttade utomlands flyttade främst till Norge följt av Storbritannien och USA. Utländska medborgare som utvandrar flyttar i stor utsträckning till det land de är medborgare i.

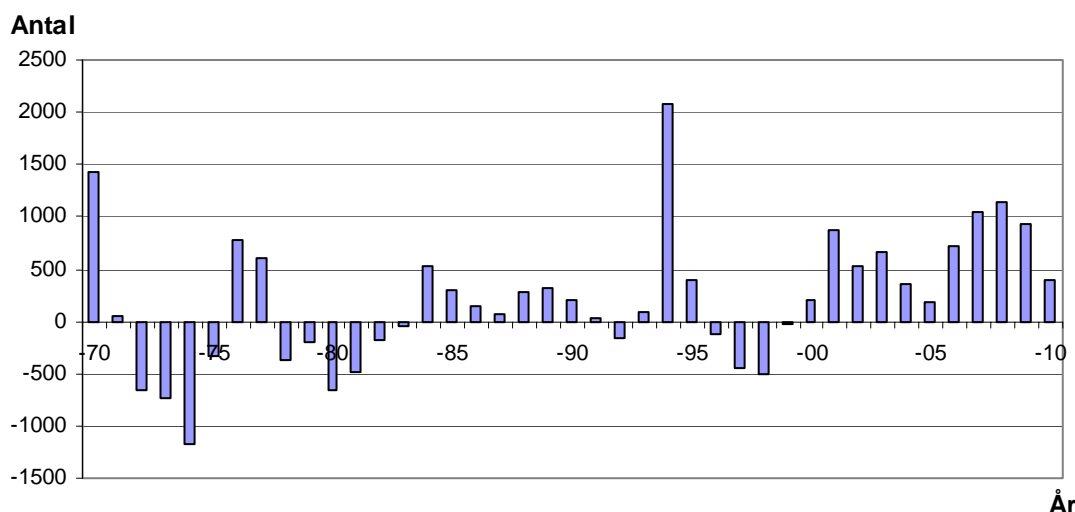
Flyttnettot fortfarande positivt

Trots en minskad inflyttning och en ökad utflyttning under 2010, var flyttnettot i Norrköping fortfarande positivt - +397 personer. Det vill säga Norrköpings folkmängd ökade med nästan 400 personer på grund av fler flyttade till kommunen än antalet som flyttade från.

Ända sedan år 2000 har flyttnettot varit positivt för Norrköping.

Diagrammet nedan visar flyttnettot under åren 1975-2010.

Flyttnetto 1970-2010, Norrköping

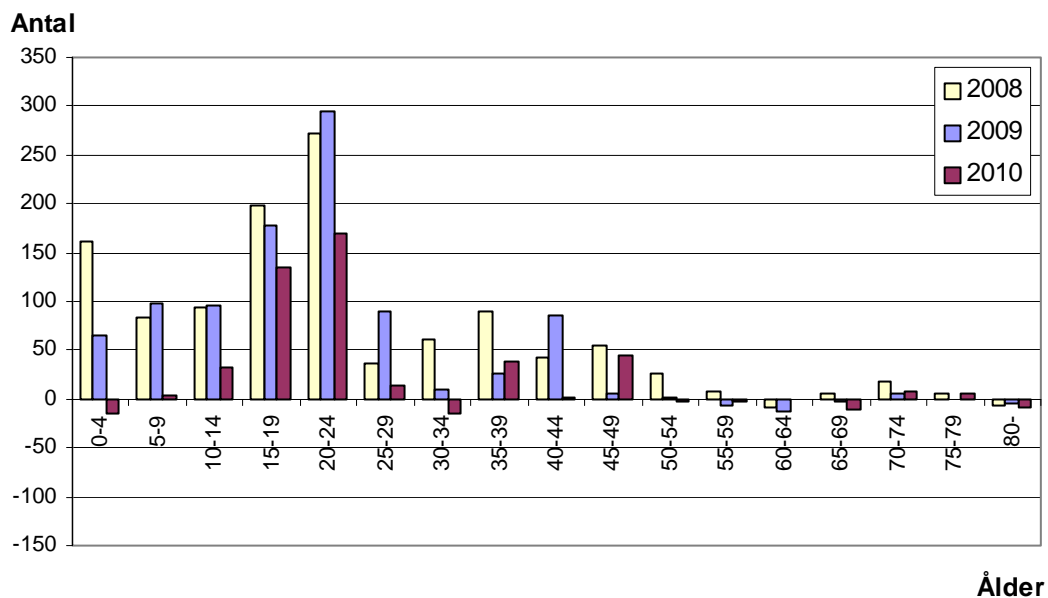


Källa: Statistiska centralbyrån

Benägenheten att flytta är mycket olika för olika åldrar. Rörligheten är större för unga vuxna. Om man delar in flyttarna i femårsklasser så är det åldersgruppen 20-24

år som flyttar mest, både in till kommunen och från kommunen. Näst högst flyttnetto hade åldersgruppen 15-19 år där det är främst 19-åringar som flyttar. Se diagram nedan samt tabell 12 i tabellbilagan.

Flyttnetto Norrköping 2008-2010 per femårsklass



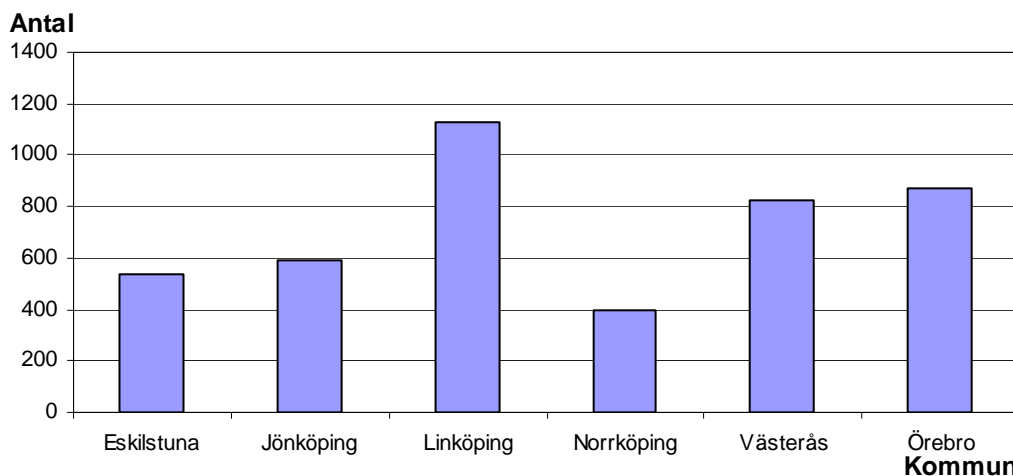
Källa: Statistiska centralbyrån

Diagrammet visar ett minskat flyttnetto år 2010 i stort sett samtliga åldersklasser.

De tre yngsta åldersgrupperna i diagrammet kan sägas spegla barnfamiljers flyttningar över kommungränsen. Flyttnettot i åldersgrupperna 0-14 år har varit positivt under hela 2000-talet, men från att ha legat på ett tillskott på över 230 barn under några år var det +22 barn år 2010. Åldersgruppen 0-4 år hade ett negativt flyttnetto, -14 barn, år 2010 och det var första gången under 2000-talet som det var negativt.

Samtliga fem, relativt jämnstora, jämförbara kommuner hade ett positivt flyttnetto år 2010. Det var Linköping som ökade sin folkmängd mest med hjälp av flyttningar över kommungräns. Se diagram nedan och tabell 13 i bilagan.

Flyttnetto 2010 för Norrköping och fem jämförbara kommuner

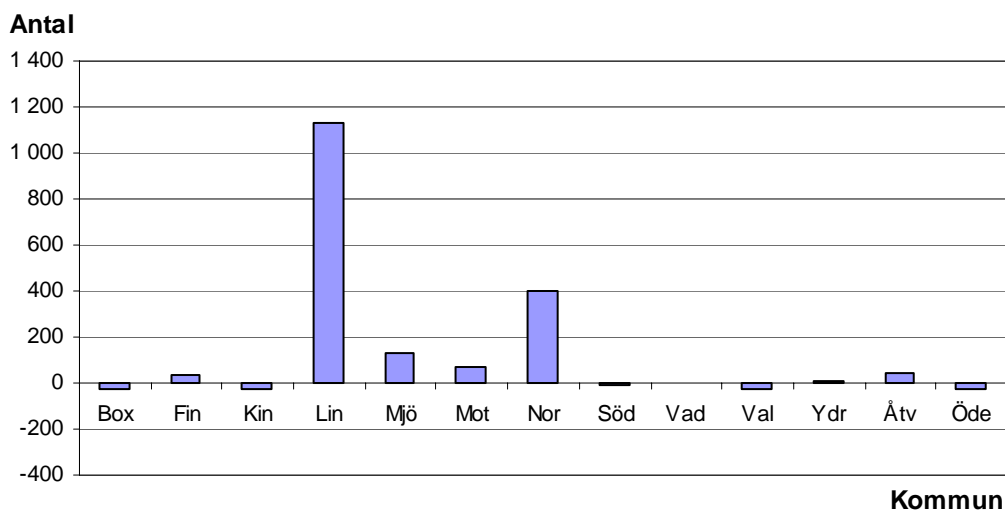


Källa: Statistiska centralbyrån

Östergötland i sin helhet hade år 2010 ett positivt flyttnetto, 1 719 personer. Det var en halvering av antalet sedan 2009.

Åtta av kommunerna i länet hade positiva flyttnetton, Linköping hade högst med 1 129 personer följt av Norrköping med 397. Ödeshög hade lägst flyttnetto med -26 personer år 2010. Se diagram nedan och tabell 14 i bilagan.

Flyttnetto 2010 för kommunerna i Östergötland



Källa: Statistiska centralbyrån

Kommunförkortningar i diagrammet:

Box	Boxholm	Mjö	Mjölby	Vad	Vadstena
Fin	Finspång	Mot	Motala	Val	Valdemarsvik
Kin	Kinda	Nor	Norrköping	Ydr	Ydre
Lin	Linköping	Söd	Söderköping	Åtv	Åtvidaberg
				Öde	Ödeshög

Flyttströmmar

Av de 5 374 personer som flyttade in till Norrköping under år 2010 kom 30 procent från någon av de andra kommunerna i Östergötland. 54 procent kom från kommuner i övriga Sverige och resterande 16 procent kom från utlandet. De fem kommuner med störst inflyttning till Norrköping var Linköping, Söderköping, Stockholm, Finspång, och Valdemarsvik.

Av de 4 977 utflyttarna från Norrköping år 2010 flyttade 31 procent till en annan kommun i Östergötland, 58 procent till någon annan kommun i övriga Sverige och 12 procent till utlandet. Stora inflyttningskommuner är ofta också stora utflyttningskommuner. De fem största utflyttningskommunerna var Linköping, Stockholm, Söderköping, Finspång, och Göteborg.

Mot de angränsande kommuner Linköping och Katrineholm hade Norrköping ett positivt flyttnetto. Mot kommunerna Finspång, Söderköping och Nyköping var dock flyttnettot negativt.

Flyttnettot för Östergötland var 1 719 personer. Både flyttnettot mot övriga landet och utlandet var positivt. Tabell 15 i bilagan visar flyttningsförändringarna för Östergötlands kommuner, länet och riket år 2010.

Folkmängdsutveckling för olika åldrar

Befolkningsökningen i Norrköping mellan åren 2009 och 2010 var totalt 796 personer. Förändringen över ålder mellan de två åren var mycket ojämn, vissa åldersgrupper hade till och med en kraftig minskning. Flyttningar över kommungräns påverkar ålderssammansättningen, men det som påverkar mest är det faktum att vi blir ett år äldre. Tabellen nedan visar befolkningsutvecklingen i åldersgrupper.

Folkmängd efter ålder i Norrköping 2005-2010

Ålder							Befolknings- förändring mellan åren 2009-2010
	2005	2006	2007	2008	2009	2010	
0	1 399	1 430	1 474	1 562	1 640	1 659	19
1-5	6 545	6 748	6 985	7 295	7 543	7 714	171
6	1 223	1 288	1 287	1 351	1 406	1 452	46
7-9	3 939	3 876	3 876	3 905	4 037	4 100	63
10-12	4 762	4 445	4 251	4 058	4 020	4 001	-19
13-15	5 279	5 172	5 042	4 947	4 627	4 390	-237
16-18	4 908	5 296	5 465	5 530	5 396	5 240	-156
19	1 616	1 624	1 764	1 814	2 044	1 921	-123
20-24	7 954	8 070	8 445	8 858	9 309	9 763	454
25-29	8 032	8 064	8 070	8 142	8 260	8 358	98
30-44	25 399	25 569	25 740	25 775	25 616	25 365	-251
45-64	32 208	32 336	32 405	32 531	32 604	32 702	98
65-69	5 665	5 803	6 106	6 481	6 868	7 371	503
70-74	4 648	4 727	4 778	4 893	5 053	5 191	138
75-79	4 302	4 243	4 198	4 139	4 080	4 042	-38
80-84	3 683	3 540	3 507	3 436	3 413	3 378	-35
85-89	2 112	2 250	2 276	2 352	2 311	2 294	-17
90-	968	982	1 011	991	1 027	1 109	82
Totalt	124 642	125 463	126 680	128 060	129 254	130 050	796

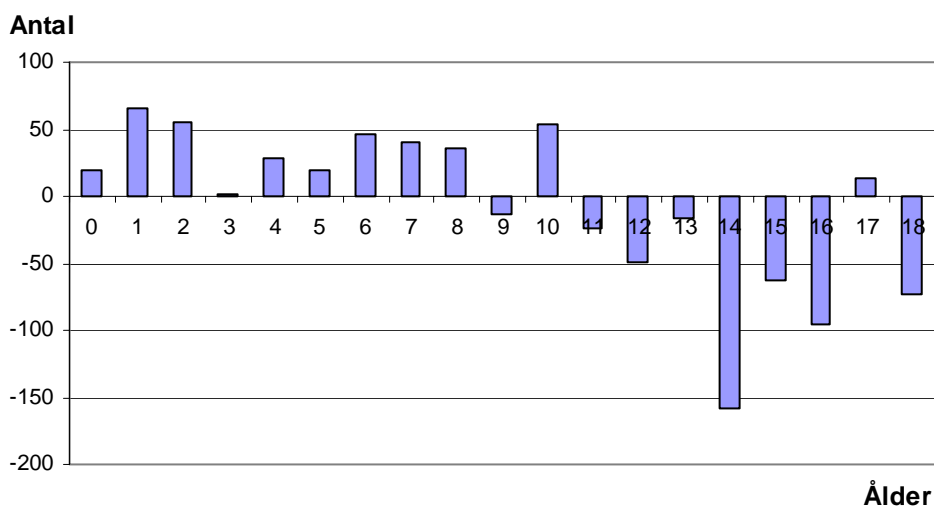
Källa: Statistiska centralbyrån

Antal 0-åringar ökade med 19 barn mellan åren 2009 och 2010 främst på grund av ett ökat antal födda barn i Norrköping under år 2010. Antalet barn i förskoleåldern ökade med 171 barn. Antalet 6-åringar och barn i åldern 7-9 år ökade med 46 respektive 63 barn. Ökningarna berodde år 2010 inte i så stor utsträckning på flyttrörelser, utan på åldersklassernas olika storlekar.

Åldersgrupperna 10-18 år minskade med 412 barn, varav 237 barn i åldersgruppen 13-15 år. Sådana förändringar i åldersgrupperna kräver en flexibilitet i skolsystemet.

Diagrammet nedan visar befolkningsförändringarna per ettårsklass, åldern 0-18 år.

Befolkningsförändringar mellan åren 2009 och 2010 för åldrarna 0-18 år, i ettårsklasser, Norrköping



Källa: Statistiska centralbyrån

Personer i yrkesaktiv ålder

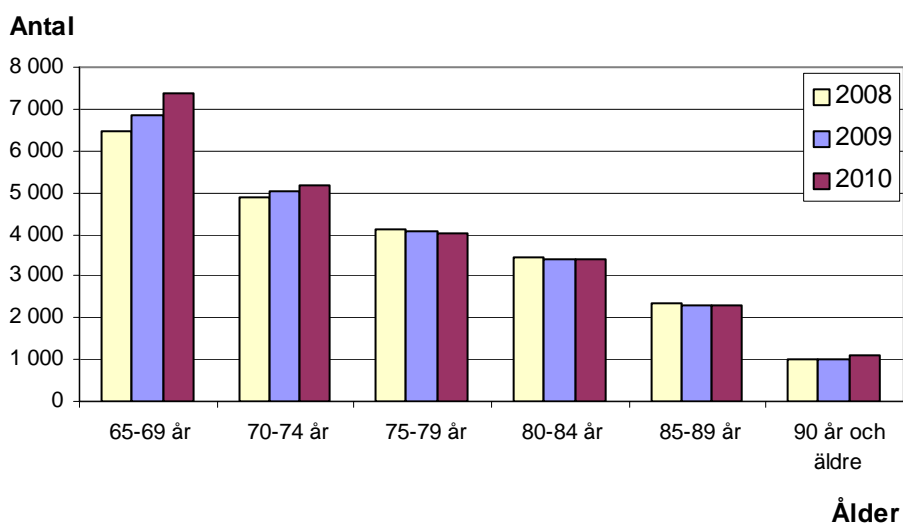
Antalet vuxna invånare i så kallad yrkesaktiv ålder, det vill säga 20-64 år, ökade med 399 personer mellan åren 2009 och 2010. Om man utesluter gruppen 20-25 år som i stor utsträckning studerar, minskade gruppen ”yrkesaktiva” 25-64 år med 55 personer.

Försörjningsbördan kommer att öka i framtiden i och med att gruppen bestående av unga och gamla som inte förvärvsarbetar ökar i antal. Unga och gamla försörjs direkt eller indirekt av den arbetande befolkningen. Man talar om försörjningskvot, det vill säga en beräkning av hur många den arbetande befolkningen måste försörja. Det finns två olika definitioner av kvoten: dels används kvoten totalbefolkningen delat med antal personer i åldern 20-64 år, dels använd kvoten totalbefolkningen delat med den arbetande befolkningen i åldern 20-64 år. Båda beräkningarna visar på en ökad försörjningsbörda framöver.

Förändringen i åldersgruppen 65 år och äldre

Det totala antalet 65 år och äldre ökade med 633 personer. Det är främst den yngre gruppen, 65-74 år, som ökade, + 641 personer. Åldersgruppen 75-89 år minskade med 90 personer. Antalet personer 90 år och äldre ökade med 82 personer. Befolkningsutvecklingen per femårsklass i den äldre gruppen, 65 år och uppåt, visas i diagrammet nedan.

Befolkningsutvecklingen åren 2008-2010 för åldrarna 65 år och äldre, i femårs-klasser, Norrköping

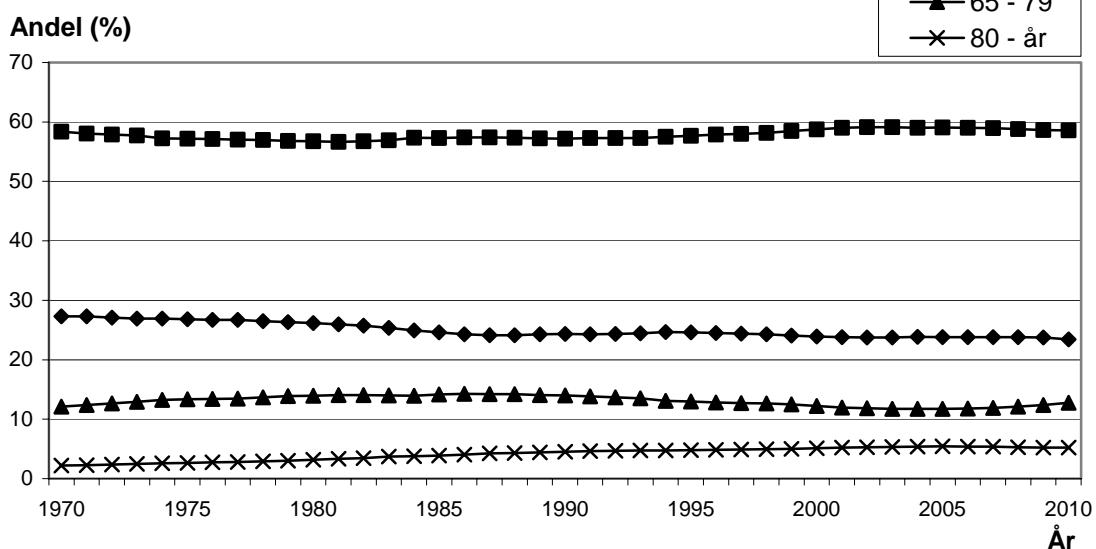


Källa: Statistiska centralbyrån

Åldersfördelningen i kommunen

Sett i ett längre perspektiv har befolkningsförändringar givit stora skillnader i befolkningens fördelning på åldersgrupper. Diagrammet nedan och tabell 16 i bilagan visar barn och ungdomar (0-19 år), vuxna i förvärvsaktiv ålder (20-64 år), yngre äldre (65-79 år) samt äldre äldre (80 år och däröver) som andelar av den totala folkmängden.

Andel av Norrköpings befolkning i åldersgrupper 1970-2010



Källa: Statistiska centralbyrån

Man kan konstatera att andelen barn och ungdomar av befolkningen har minskat under perioden 1970-2010 från 27 procent till drygt 23 procent. Andelen i

förvärvsaktiv ålder minskade något för att sedan åter stiga till knappt 59 procent. Andelen yngre äldre ökade först, för att sedan igen minska till nästan 13 procent. Andelen äldre äldre, det vill säga invånare från 80 år och uppåt, har ökat från 2 procent till drygt 5 procent. Andelen äldre äldre har alltså mer än fördubblats under perioden 1970-2010. Antalet norrköpingsbor som 80 år och äldre har ökat från 2 700 personer 1970 till 6 800 personer år 2010.

Ser man några årtionden framåt i tiden kommer andelen äldre, 65 år och uppåt, fortsätta öka. Det gäller inte bara i Norrköping utan i hela riket. Det innebär också att andelen i åldern 20-64 år, det vill säga den grupp som till stor del förvärvsarbetar, kommer att minska. Som tidigare nämnts så innebär detta i sin tur att försörjningsbördan kommer att öka, det vill säga att de förvärvsaktiva kommer att behöva försörja allt fler.

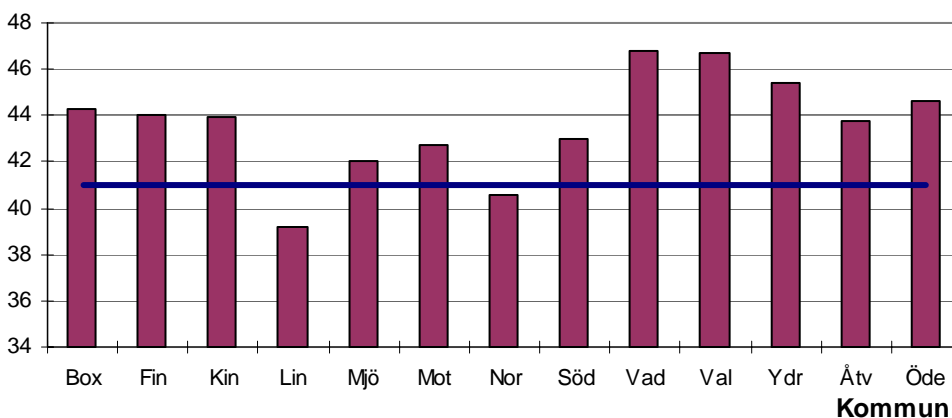
Befolkningens medelålder

Medelåldern för norrköpingsbor år 2010 var 40,6 år. Medelåldern för kvinnorna i Norrköping var cirka ett år högre än för männen - 41,7 år respektive 39,4 år.

För Östergötlands län totalt var medelåldern 41,1 år, år 2010. Befolkningen i Norrköping respektive Linköping är de kommuner inom länet som har lägre medelålder än i länet som helhet. Det speglar också att kommunerna har en större del högskolestudenter än övriga kommuner i länet. Befolkningen i Vadstena och Valdemarsvik hade år 2010 en medelålder över 46 år. Se diagrammet nedan.

Medelåldern i Östergötlands län och dess kommuner år 2010

Ålder



Källa: Statistiska centralbyrån

Not: Observera att skalan på y-axeln inte börjar på värdet 0.

Kommunförkortningar i diagrammet:

Box	Boxholm	Mjö	Mjölby	Vad	Vadstena
Fin	Finspång	Mot	Motala	Val	Valdemarsvik
Kin	Kinda	Nor	Norrköping	Ydr	Ydre
Lin	Linköping	Söd	Söderköping	Åtv	Åtvidaberg
				Öde	Ödeshög

Folkmängdsutveckling i olika delar av kommunen

Den totala folkökningen i Norrköping under år 2010 på 796 personer fördelar sig ojämnt i olika delar av kommunen.

I tabellen nedan redovisas folkmängden i Norrköpings tätort, övriga tätorter och landsbygden för åren 2004 – 2009. Indelningen är gjord med hjälp av de statistikområden som finns i Norrköpings kommun. Dessa uppgifter för tätorter är inte jämförbara med Statistiska centralbyråns indelning i tätorter på grund av olika definitioner i de geografiska avgränsningarna.

Folkmängd i olika delar av Norrköping åren 2005-2010

Geografiskt område							Befolknings-	Förändring
	2005	2006	2007	2008	2009	2010	förändring 2008-2009, andel (%)	
Norrköpings tätort	88 378	88 955	89 739	90 663	91 656	92 348	672	0,7
Övriga tätorter	21 904	21 990	22 230	22 527	22 725	22 921	196	0,9
Landsbygd	13 969	14 148	14 317	14 479	14 549	14 575	46	0,3
Övrigt	391	370	394	391	324	206	-118	-36,4
Summa	124 642	125 463	126 680	128 060	129 254	130 050	796	0,6

Källa: Statistiska centralbyrån. Indelning i geografiska områden är genomförd av ekonomi- och styrningskontoret, Norrköpings kommun.

Not: "Övrigt" avser personer som inte har kunnat hänföras till något geografiskt område.

Minskningen i gruppen år 2010 kan främst bero på den rensning Skatteverket genomförde år 2010 av personer med okänd bosättning.

Samtliga redovisade delområden i Norrköping ökade sin folkmängd under 2010. Ökningen är störst för Norrköpings tätort, 672 personer vilket motsvarade 0,7 procent ökning. Störst procentuella ökning var det i övriga tätorter med 0,9 procent.

Tabellerna 17-19 i bilagan visar förändringarna i de olika geografiska områdena, Norrköpings tätort, övriga tätorter samt landsbygd, fördelat i åldersgrupper.

Tabell 20 i bilagan redovisar folkmängdsutvecklingen i stadsdelar och delområden på landsbygden inom Norrköping.

Källor

Befolkningsstatistik från Statistiska centralbyrån, www.scb.se

Sveriges folkmängd 31/12 2010, definitiva uppgifter: Folkmängden närmar sig 9,5 miljoner, Pressmeddelande från SCB Nr 2011:35. Statistiska centralbyrån

Kommuninvånardata (KID), kommunens befolkningsregister

Tabellbilaga

Tabell 1
Folkmängd i Norrköping 1970-2010

År	Folkmängd	År	Folkmängd	År	Folkmängd
1970	120 959	1985	118 567	2000	122 199
1971	121 262	1986	118 801	2001	122 896
1972	120 778	1987	119 001	2002	123 303
1973	120 341	1988	119 370	2003	123 971
1974	119 470	1989	119 921	2004	124 410
1975	119 169	1990	120 522	2005	124 642
1976	119 967	1991	120 756	2006	125 463
1977	120 647	1992	120 798	2007	126 680
1978	120 251	1993	121 028	2008	128 060
1979	119 993	1994	123 240	2009	129 254
1980	119 238	1995	123 795	2010	130 050
1981	118 626	1996	123 531		
1982	118 236	1997	123 049		
1983	118 064	1998	122 415		
1984	118 451	1999	122 212		

Källa: Statistiska centralbyrån

Tabell 2
Antal levande födda i Norrköping och fem jämförbara kommuner samt riket 2002-2010

Område	2002	2003	2004	2005	2006	2007	2008	2009	2010
Eskilstuna	927	942	923	968	1 055	1 063	1 092	1 138	1 155
Jönköping	1 297	1 325	1 423	1 370	1 468	1 502	1 573	1 631	1 677
Linköping	1 491	1 539	1 553	1 621	1 672	1 683	1 697	1 763	1 810
Norrköping	1 283	1 318	1 373	1 404	1 423	1 478	1 554	1 637	1 668
Västerås	1 379	1 487	1 485	1 495	1 521	1 561	1 493	1 551	1 639
Örebro	1 360	1 431	1 465	1 467	1 541	1 661	1 777	1 765	1 788
Riket totalt	95 815	99 157	100 928	101 346	105 913	107 421	109 301	111 803	115 641

Källa: Statistiska centralbyrån

Tabell 3
Antal döda i Norrköping och fem jämförbara kommuner samt riket 2002-2010

Område	2002	2003	2004	2005	2006	2007	2008	2009	2010
Eskilstuna	983	897	956	969	971	1 042	1 062	980	952
Jönköping	1 229	1 226	1 247	1 229	1 250	1 150	1 159	1 148	1 220
Linköping	1 190	1 199	1 285	1 227	1 232	1 235	1 256	1 166	1 206
Norrköping	1 389	1 313	1 297	1 340	1 308	1 317	1 321	1 360	1 266
Västerås	1 272	1 220	1 231	1 305	1 281	1 265	1 267	1 213	1 202
Örebro	1 409	1 273	1 256	1 222	1 178	1 245	1 224	1 338	1 217
Riket totalt	95 009	92 961	90 532	91 710	91 177	91 729	91 449	90 080	90 487

Källa: Statistiska centralbyrån

Tabell 4**Antal levande födda i Östergötlands kommuner samt länet 2002-2010**

Område	2002	2003	2004	2005	2006	2007	2008	2009	2010
Boxholm	50	41	37	38	42	47	46	53	56
Finspång	185	196	182	183	198	193	176	221	215
Kinda	86	95	103	80	95	88	88	100	93
Linköping	1 491	1 539	1 553	1 621	1 672	1 683	1 697	1 763	1 810
Mjölby	242	236	256	253	268	257	290	287	264
Motala	406	443	381	408	427	429	419	415	474
Norrköping	1 283	1 318	1 373	1 404	1 423	1 478	1 554	1 637	1 668
Söderköping	133	126	120	124	114	148	110	123	139
Vadstena	61	79	64	68	50	51	48	44	59
Valdemarsvik	71	46	69	72	64	67	56	62	50
Ydre	33	23	36	33	31	41	24	33	33
Åtvidaberg	112	95	107	95	130	96	116	99	91
Ödeshög	51	55	60	51	61	44	47	40	49
Östergötland	4 204	4 292	4 341	4 430	4 575	4 622	4 671	4 877	5 001

Källa: Statistiska centralbyrån

Tabell 5**Antal döda i Östergötlands kommuner samt länet 2002-2010**

Område	2002	2003	2004	2005	2006	2007	2008	2009	2010
Boxholm	79	56	65	44	54	77	61	59	60
Finspång	243	259	222	247	242	259	265	268	241
Kinda	137	137	114	116	127	106	121	136	119
Linköping	1 190	1 199	1 285	1 227	1 232	1 235	1 256	1 166	1 206
Mjölby	291	315	247	283	266	269	297	271	302
Motala	523	524	496	467	459	498	428	486	426
Norrköping	1 389	1 313	1 297	1 340	1 308	1 317	1 321	1 360	1 266
Söderköping	143	106	129	149	117	129	141	121	147
Vadstena	98	104	77	117	90	90	104	77	89
Valdemarsvik	97	106	109	118	102	113	113	102	83
Ydre	54	60	40	50	45	58	50	52	45
Åtvidaberg	144	133	127	140	119	120	150	135	128
Ödeshög	85	85	69	76	61	81	74	66	54
Östergötland	4 473	4 397	4 277	4 374	4 222	4 352	4 381	4 299	4 166

Källa: Statistiska centralbyrån

Tabell 6**Födelsenetto i Norrköping och fem jämförbara kommuner samt riket 2002-2010**

Område	2002	2003	2004	2005	2006	2007	2008	2009	2010
Eskilstuna	-56	45	-33	-1	84	21	30	158	203
Jönköping	68	99	176	141	218	352	414	483	457
Linköping	301	340	268	394	440	448	441	597	604
Norrköping	-106	5	76	64	115	161	233	277	402
Västerås	107	267	254	190	240	296	226	338	437
Örebro	-49	158	209	245	363	416	553	427	571
Riket totalt	806	6 196	10 396	9 636	14 736	15 692	17 852	21 723	25 154

Källa: Statistiska centralbyrån

Tabell 7**Födelsenetto i Östergötlands kommuner samt länet 2002-2010**

Område	2002	2003	2004	2005	2006	2007	2008	2009	2010
Boxholm	-29	-15	-28	-6	-12	-30	-15	-6	-4
Finspång	-58	-63	-40	-64	-44	-66	-89	-47	-26
Kinda	-51	-42	-11	-36	-32	-18	-33	-36	-26
Linköping	301	340	268	394	440	448	441	597	604
Mjölby	-49	-79	9	-30	2	-12	-7	16	-38
Motala	-117	-81	-115	-59	-32	-69	-9	-71	48
Norrköping	-106	5	76	64	115	161	233	277	402
Söderköping	-10	20	-9	-25	-3	19	-31	2	-8
Vadstena	-37	-25	-13	-49	-40	-39	-56	-33	-30
Valdemarsvik	-26	-60	-40	-46	-38	-46	-57	-40	-33
Ydre	-21	-37	-4	-17	-14	-17	-26	-19	-12
Åtvidaberg	-32	-38	-20	-45	11	-24	-34	-36	-37
Ödeshög	-34	-30	-9	-25	0	-37	-27	-26	-5
Östergötland	-269	-105	64	56	353	270	290	578	835

Källa: Statistiska centralbyrån

Tabell 8**Antal inflyttade till Norrköping och fem jämförbara kommuner samt riket 2002-2010**

Område	2002	2003	2004	2005	2006	2007	2008	2009	2010
Eskilstuna	3 940	3 739	3 492	3 575	3 569	4 080	4 570	3 988	3 992
Jönköping	4 979	4 971	5 021	5 510	5 975	6 243	6 052	5 701	5 996
Linköping	7 208	7 320	7 119	7 537	8 019	8 898	8 448	9 116	8 751
Norrköping	4 760	4 789	4 687	4 770	5 342	5 752	6 008	5 649	5 374
Västerås	5 583	5 505	5 536	5 671	6 063	5 856	5 998	6 049	6 087
Örebro	6 238	6 179	6 188	6 300	6 995	6 924	7 140	6 953	7 031
Riket totalt	64 087	63 795	62 028	65 229	95 750	99 485	101 171	102 280	98 801

Källa: Statistiska centralbyrån

Tabell 9
Antal inflyttade till Östergötlands kommuner samt länet 2002-2010

Område	2002	2003	2004	2005	2006	2007	2008	2009	2010
Boxholm	249	277	249	247	264	250	281	220	275
Finspång	724	675	716	777	866	812	860	963	942
Kinda	364	384	386	435	385	442	386	412	414
Linköping	7 208	7 320	7 119	7 537	8 019	8 898	8 448	9 116	8 751
Mjölby	990	1 144	1 160	1 138	1 174	1 197	1 188	1 192	1 174
Motala	1 453	1 425	1 489	1 375	1 601	1 714	1 577	1 554	1 573
Norrköping	4 760	4 789	4 687	4 770	5 342	5 752	6 008	5 649	5 374
Söderköping	874	774	811	708	750	833	779	803	750
Vadstena	398	333	362	377	419	387	385	340	373
Valdemarsvik	391	450	401	505	576	520	446	448	455
Ydre	151	168	140	203	173	156	182	162	186
Åtvidaberg	498	452	492	481	498	513	447	541	533
Ödeshög	263	246	280	338	235	257	309	257	246
Östergötland	12 074	12 090	11 806	12 049	13 548	14 455	14 180	14 691	14 157

Källa: Statistiska centralbyrån

Tabell 10
Antal utflyttade från Norrköping och fem jämförbara kommuner samt riket 2002-2010

Område	2002	2003	2004	2005	2006	2007	2008	2009	2010
Eskilstuna	2 929	3 175	2 986	3 103	3 036	3 008	3 157	3 347	3 456
Jönköping	4 358	4 309	4 602	4 603	4 962	5 085	5 019	5 002	5 408
Linköping	6 483	6 505	6 706	7 200	7 518	7 557	7 384	6 890	7 622
Norrköping	4 237	4 123	4 323	4 595	4 631	4 705	4 866	4 720	4 977
Västerås	4 604	4 684	4 761	4 934	5 310	5 344	5 279	5 132	5 260
Örebro	5 545	5 567	5 711	5 787	6 113	5 886	5 834	5 653	6 156
Riket totalt	33 009	35 023	36 586	38 118	44 908	45 418	45 294	39 240	48 853

Källa: Statistiska centralbyrån

Tabell 11
Antal utflyttade från Östergötlands kommuner samt länet 2002-2010

Område	2002	2003	2004	2005	2006	2007	2008	2009	2010
Boxholm	253	245	243	285	268	223	229	226	297
Finspång	739	766	730	816	896	856	882	775	903
Kinda	395	375	401	404	380	396	416	448	437
Linköping	6 483	6 505	6 706	7 200	7 518	7 557	7 384	6 890	7 622
Mjölby	997	1 027	1 034	1 175	1 087	999	1 061	1 091	1 045
Motala	1 424	1 408	1 329	1 463	1 521	1 547	1 676	1 590	1 503
Norrköping	4 237	4 123	4 323	4 595	4 631	4 705	4 866	4 720	4 977
Söderköping	791	722	791	759	724	878	810	724	759
Vadstena	359	354	370	364	366	352	390	362	372
Valdemarsvik	359	424	397	496	620	563	484	449	477
Ydre	174	194	185	215	203	200	189	200	174
Åtvidaberg	476	483	472	527	457	606	528	549	489
Ödeshög	281	256	278	317	317	282	301	270	272
Östergötland	10 719	10 535	10 773	11 774	12 234	11 888	12 100	11 328	12 438

Källa: Statistiska centralbyrån

Tabell 12
In- och utflyttning samt flyttnetto i åldersklasser, Norrköping 2010

Åldersklass	Inflyttade	Utflyttade	Flyttnetto
0-4	284	298	-14
5-9	167	164	3
10-14	145	112	33
15-19	487	352	135
20-24	1 486	1 316	170
25-29	955	942	13
30-34	520	535	-15
35-39	334	296	38
40-44	216	214	2
45-49	214	170	44
50-54	151	154	-3
55-59	117	119	-2
60-64	110	111	-1
65-69	80	90	-10
70-74	46	39	7
75-79	25	20	5
80-84	19	13	6
85-89	11	25	-14
90-94	3	6	-3
95-99	4	1	3
100+	0	0	0
Totalt	5 374	4 977	397

Källa: Statistiska centralbyrån

Tabell 13**Flyttnetto i Norrköping och fem jämförda kommuner samt riket 2002-2010**

Område	2002	2003	2004	2005	2006	2007	2008	2009	2010
Eskilstuna	1 011	564	506	472	533	1 072	1 413	641	536
Jönköping	621	662	419	907	1 013	1 158	1 033	699	588
Linköping	725	815	413	337	501	1 341	1 064	2 226	1 129
Norrköping	523	666	364	175	711	1 047	1 142	929	397
Västerås	979	821	775	737	753	512	719	917	827
Örebro	693	612	477	513	882	1 038	1 306	1 300	875
Riket totalt	31 078	28 772	25 442	27 111	50 842	54 067	55 877	63 040	49 948

Källa: Statistiska centralbyrån

Tabell 14**Flyttnetto i Östergötlands kommuner samt länet 2002-2010**

Område	2002	2003	2004	2005	2006	2007	2008	2009	2010
Boxholm	-4	32	6	-38	-4	27	52	-6	-22
Finspång	-15	-91	-14	-39	-30	-44	-22	188	39
Kinda	-31	9	-15	31	5	46	-30	-36	-23
Linköping	725	815	413	337	501	1 341	1 064	2 226	1 129
Mjölby	-7	117	126	-37	87	198	127	101	129
Motala	29	17	160	-88	80	167	-99	-36	70
Norrköping	523	666	364	175	711	1 047	1 142	929	397
Söderköping	83	52	20	-51	26	-45	-31	79	-9
Vadstena	39	-21	-8	13	53	35	-5	-22	1
Valdemarsvik	32	26	4	9	-44	-43	-38	-1	-22
Ydre	-23	-26	-45	-12	-30	-44	-7	-38	12
Åtvidaberg	22	-31	20	-46	41	-93	-81	-8	44
Ödeshög	-18	-10	2	21	-82	-25	8	-13	-26
Östergötland	1 355	1 555	1 033	275	1 314	2 567	2 080	3 363	1 719

Källa: Statistiska centralbyrån

Tabell 15
Flyttningsförändringar i Östergötlands kommuner samt länet och riket 2010

Område	Flyttningsnetto totalt	Därav mot egna länet	Övriga Sverige	Utlandet
Boxholm	-22	-1	-23	2
Finspång	39	-20	0	59
Kinda	-23	-28	-43	48
Linköping	1 126	26	264	839
Mjölby	129	92	-9	46
Motala	70	-24	10	84
Norrköping	397	48	62	287
Söderköping	-9	12	-38	17
Vadstena	1	-31	10	22
Valdemarsvik	-22	-85	-35	98
Ydre	12	17	-10	5
Åtvidaberg	44	16	-8	36
Ödeshög	-26	-22	-11	7
Östergötland	1 719	.	169	1 550
Riket	49 948	.	.	49 948

Källa: Statistiska centralbyrån

Tabell 16
Andel invånare i Norrköping efter åldersklasser 1970-2010 (%)

Område	1970	1971	1972	1973	1974	1975	1976	1977	1978	1979	1980	1981	1982
0-19	27,3	27,3	27,1	26,9	26,9	26,8	26,7	26,7	26,5	26,3	26,2	26,0	25,7
20-64	58,4	58,1	57,9	57,7	57,3	57,2	57,1	57,0	57,0	56,8	56,7	56,6	56,7
65-79	12,1	12,4	12,7	12,9	13,2	13,4	13,4	13,4	13,7	13,9	13,9	14,1	14,1
80-	2,2	2,3	2,4	2,5	2,6	2,7	2,7	2,8	2,9	3,0	3,2	3,3	3,5
Summa	100	100	100	100	100	100	100	100	100	100	100	100	100

Område	1983	1984	1985	1986	1987	1988	1989	1990	1991	1992	1993	1994	1995
0-19	25,4	24,9	24,6	24,3	24,1	24,1	24,3	24,3	24,3	24,4	24,5	24,7	24,6
20-64	56,9	57,3	57,3	57,4	57,4	57,4	57,3	57,2	57,3	57,3	57,3	57,5	57,7
65-79	14,0	14,0	14,2	14,3	14,2	14,2	14,1	14,0	13,8	13,7	13,5	13,1	13,0
80-	3,7	3,8	3,9	4,1	4,3	4,3	4,4	4,5	4,6	4,7	4,7	4,7	4,8
Summa	100	100	100	100	100	100	100	100	100	100	100	100	100

Område	1996	1997	1998	1999	2000	2001	2002	2003	2004	2005	2006	2007	2008
0-19	24,5	24,4	24,3	24,1	23,9	23,8	23,7	23,8	23,8	23,8	23,8	23,8	23,8
20-64	57,9	58,0	58,1	58,5	58,7	59,0	59,1	59,2	59,0	59,0	59,0	58,9	58,8
65-79	12,8	12,7	12,6	12,5	12,2	12,0	11,9	11,7	11,7	11,7	11,8	11,9	12,1
80-	4,8	4,9	5,0	5,0	5,1	5,2	5,3	5,4	5,4	5,4	5,4	5,4	5,3
Summa	100	100	100	100	100	100	100	100	100	100	100	100	100

Område	2009	2010
0-19	23,8	23,4
20-64	58,6	58,6
65-79	12,4	12,8
80-	5,2	5,2
Summa	100	23,4

Källa: Statistiska centralbyrån

Tabell 17
Norrköpings tätort
Folkmängd åren 2005-2010

Ålder	2005	2006	2007	2008	2009	2010	Förändring 2009-2010, antal	Förändring 2009-2010, procent
0	973	997	1 037	1 102	1 152	1 173	21	1,8
1-5	4 275	4 406	4 532	4 756	4 979	5 081	102	2
6	780	802	820	876	883	908	24	2,7
7-9	2 559	2 498	2 468	2 470	2 581	2 623	42	1,6
10-12	3 045	2 889	2 762	2 646	2 645	2 599	-46	-1,7
13-15	3 372	3 339	3 307	3 264	3 083	2 935	-148	-4,8
16-18	3 251	3 527	3 602	3 699	3 627	3 552	-76	-2,1
19	1 175	1 157	1 300	1 307	1 476	1 384	-93	-6,3
20-24	6 776	6 862	7 175	7 446	7 775	8 126	351	4,5
25-29	6 689	6 656	6 666	6 753	6 877	6 984	107	1,6
30-44	17 204	17 381	17 421	17 471	17 459	17 300	-162	-0,9
45-54	10 732	10 757	10 798	10 878	11 120	11 415	290	2,6
55-64	11 183	11 305	11 326	11 314	11 133	10 981	-158	-1,4
65-69	4 007	4 022	4 224	4 436	4 622	4 955	332	7,2
70-74	3 470	3 566	3 572	3 598	3 684	3 751	65	1,8
75-79	3 394	3 323	3 265	3 204	3 148	3 102	-46	-1,5
80-84	2 978	2 853	2 835	2 767	2 738	2 725	-13	-0,5
85-89	1 707	1 802	1 803	1 885	1 856	1 865	9	0,5
90-w	808	813	826	791	818	889	71	8,7
Summa	88 378	88 955	89 739	90 663	91 656	92 348	672	0,7

Källa: Statistiska centralbyrån. Indelning i geografiska områden i Norrköpings tätort är genomförd av ekonomi- och styrningskontoret, Norrköpings kommun.

Tabell 18**Tätorter i Norrköpings kommun exklusive Norrköpings tätort
Folkmängd åren 2005-2010**

Ålder	2005	2006	2007	2008	2009	2010	Förändring	
							2009-2010, antal	2009-2010, procent
0	258	262	260	279	288	301	13	4,5
1-5	1 422	1 437	1 551	1 605	1 636	1 694	58	3,5
6	279	318	284	302	331	345	14	4,2
7-9	889	867	913	913	928	932	4	0,4
10-12	1 077	990	937	897	864	908	44	5,1
13-15	1 214	1 162	1 082	1 052	969	921	-48	-5
16-18	1 019	1 095	1 154	1 124	1 105	1 028	-77	-7
19	263	282	290	309	348	343	-5	-1,4
20-24	708	708	741	834	925	975	50	5,4
25-29	756	785	809	784	770	780	10	1,3
30-44	4 851	4 871	4 944	4 975	4 918	4 950	32	0,7
45-54	2 734	2 713	2 717	2 799	2 896	2 950	54	1,9
55-64	3 158	3 108	3 030	2 992	2 908	2 829	-79	-2,7
65-69	1 046	1 124	1 199	1 266	1 404	1 496	92	6,6
70-74	743	754	774	834	868	914	46	5,3
75-79	600	597	599	618	618	617	-1	-0,2
80-84	487	471	467	463	455	445	-10	-2,2
85-89	294	333	353	342	343	319	-24	-7
90-w	106	113	126	139	151	174	23	15,2
Summa	21 904	21 990	22 230	22 527	22 725	22 921	196	0,9

Källa: Statistiska centralbyrån. Indelning i geografiska områden i tätorter exklusive Norrköpings tätort är genomförd av ekonomi- och styrningskontoret, Norrköpings kommun.

Tabell 19
Norrköpings landsbygd
Folkmängd åren 2005-2010

Ålder	2005	2006	2007	2008	2009	2010	Förändring	Förändring
							2009-2010, antal	2009-2010, procent
0	168	170	176	180	198	185	-13	-6,6
1-5	844	900	896	929	925	932	7	0,8
6	164	167	181	172	191	197	7	3,7
7-9	488	509	493	519	525	540	15	2,9
10-12	638	563	547	511	510	491	-19	-3,7
13-15	688	669	649	627	571	531	-40	-7
16-18	630	671	706	703	659	657	-1	-0,2
19	173	183	172	197	219	194	-24	-11
20-24	452	484	505	545	587	644	57	9,7
25-29	545	584	557	576	586	573	-13	-2,2
30-44	3 216	3 194	3 241	3 198	3 128	3 063	-62	-2
45-54	2 103	2 145	2 176	2 171	2 182	2 227	50	2,3
55-64	2 162	2 173	2 218	2 240	2 253	2 231	-16	-0,7
65-69	605	645	676	768	831	911	81	9,8
70-74	431	405	430	459	498	522	26	5,2
75-79	303	320	333	316	313	323	10	3,2
80-84	212	210	201	202	217	205	-12	-5,5
85-89	105	111	112	116	104	109	5	4,8
90-w	42	45	48	50	52	40	-12	-23,1
Summa	13 969	14 148	14 317	14 479	14 549	14 575	46	0,3

Källa: Statistiska centralbyrån

Tabell 20
Folkmängd åren 2005-2010 i stadsdelar och i delområden på
landsbygden, Norrköping

Område	2005	2006	2007	2008	2009	2010	Förändring	
							2009- 2010, antal	2009- 2010, %
111 Nordantill	5 737	5 733	5 739	5 886	6 066	6 092	26	0,4
112 Marielund	3 912	3 836	3 983	4 068	4 204	4 228	24	0,6
113 Lagerlunda	1 201	1 215	1 220	1 220	1 206	1 213	7	0,6
114 Butängen	8	7	7	10	11	11	0	0,0
115 Ingelsta	27	19	23	22	26	29	3	11,5
116 Saltängen	174	182	184	179	169	173	4	2,4
117 Slottshagen	2	3	1	2	2	3	1	50,0
118 Händelö	17	24	31	24	20	23	3	15,0
119 Herstadberg	257	259	256	246	248	236	-12	-4,8
211 Gamla staden	3 039	3 122	3 213	3 292	3 322	3 367	45	1,4
212 Östantill	5 811	5 844	5 970	6 088	6 125	6 153	28	0,5
213 Oxelbergen	3 211	3 210	3 223	3 233	3 212	3 247	35	1,1
217 Sylten	11	9	9	10	11	13	2	18,2
218 Risängen	41	31	32	33	40	42	2	5,0
219 Lindö	4 834	4 845	4 906	4 895	4 909	4 915	6	0,1
301 Berget	2 310	2 322	2 321	2 339	2 354	2 382	28	1,2
302 Såpkullen	1 764	1 781	1 801	1 779	1 830	1 816	-14	-0,8
303 Söderstaden	3 828	3 837	3 823	3 826	3 849	3 899	50	1,3
304 Klingesberg	2 170	2 153	2 177	2 185	2 246	2 241	-5	-0,2
305 Ljura	2 127	2 151	2 154	2 223	2 196	2 204	8	0,4
121 Haga	5 122	5 205	5 253	5 318	5 373	5 384	11	0,2
122 Enebymo	4 871	4 880	4 836	4 840	4 855	4 882	27	0,6
123 Pryssgården	1 374	1 364	1 388	1 384	1 403	1 451	48	3,4
124 Fiskeby	677	699	693	699	694	701	7	1,0
125 Himmelstalund	0	3	3	4	9	9	0	0,0
128 Svärtinge	2 415	2 544	2 643	2 808	2 883	2 975	92	3,2
129 Eneby lb	495	503	503	513	499	513	14	2,8
181 Åby	4 875	4 901	4 946	5 018	5 026	5 094	68	1,4
182 Jursla	1 653	1 628	1 628	1 659	1 659	1 652	-7	-0,4
183 Simonstorp	231	232	227	240	242	256	14	5,8
189 Kvillinge lb	1 618	1 657	1 678	1 708	1 746	1 783	37	2,1
191 Strömfors	561	540	551	544	555	564	9	1,6
192 Krokek	4 174	4 105	4 134	4 215	4 301	4 298	-3	-0,1
193 Kvarsebo	176	168	180	175	174	180	6	3,4
199 Kolmårdens lb	953	971	970	983	991	985	-6	-0,6
291 Ljunga	666	643	646	641	641	649	8	1,2
292 Östra Husby	762	788	777	764	804	801	-3	-0,4
293 Arkösund	154	149	143	149	152	157	5	3,3
299 Vikbolandets lb	5 192	5 171	5 203	5 274	5 197	5 168	-29	-0,6
311 Hageby	7 552	7 502	7 604	7 735	7 822	8 051	229	2,9
312 Smedby	2 791	2 808	2 801	2 805	2 809	2 807	-2	-0,1
314 Rambodal	2 745	2 665	2 730	2 690	2 686	2 763	77	2,9
315 Brännestad	451	664	759	771	774	769	-5	-0,6
319 Styrstad	341	366	384	375	353	359	6	1,7
321 Navestad	3 847	3 967	4 010	4 058	4 241	4 331	90	2,1

Område	2005	2006	2007	2008	2009	Förändring		
						2010 2010, antal	2009-2010, %	
329 Tingstad	1 047	1 044	1 056	1 095	1 134	1 138	4	0,4
411 Kneippen	1 933	1 950	1 962	1 969	2 044	2 067	23	1,1
412 Klockaretorpet	4 807	4 880	4 942	4 946	5 012	5 031	19	0,4
419 Borg lb	916	962	992	1 004	1 014	1 028	14	1,4
421 Ektorpe	3 964	4 006	3 985	4 096	4 093	4 040	-53	-1,3
422 Vilbergen	4 610	4 638	4 577	4 626	4 616	4 583	-33	-0,7
423 Skarphagen	3 098	3 102	3 111	3 143	3 153	3 142	-11	-0,3
424 Vrinnevi	72	63	43	43	46	50	4	8,7
429 Kårtorp	845	854	906	962	976	994	18	1,8
491 Skärblacka	3 997	4 016	4 062	4 029	4 022	4 011	-11	-0,3
492 Kimstad	1 499	1 502	1 498	1 489	1 489	1 506	17	1,1
493 Norsholm	522	556	577	580	564	560	-4	-0,7
494 Vånga	219	218	218	216	213	218	5	2,3
499 Skärblacka lb	2 545	2 596	2 594	2 541	2 619	2 607	-12	-0,5
999 Övriga områden	391	370	394	391	324	206	-118	-36,4
Summa	124 642	125 463	126 680	128 060	129 254	130 050	796	0,6

Källa: Statistiska centralbyrån

Anm. Övriga områden avser personer som inte har kunnat kopplas till geografiskt område.

Minskningen i gruppen år 2010 kan främst bero på den rensning Skatteverket genomförde år 2010 av personer med okänd bosättning.

Tidigare publicerade rapporter i serien Norrköpingsfakta Åren 2005-2010

- 2005:1 Statistikområden 2005
- 2005:2 Folkmängdberäkning 2005 – 2009 med utblick mot 2013
- 2005:3 Justerad befolkningsprognos 2005 – 2008 med utblick mot 2013
- 2005:4 Drogvaneundersökningen läsåret 04/05
- 2005:6 Förutsättningar för framtida efterfrågan av bostäder i Norrköping
- 2005:7 Norrköpings folkmängd och befolkningsförändringar 2004
- 2005:8 Framtid i Norrköping – Allmänna planeringsförutsättningar 2005
- 2005:9 Norrköping i världen – världen i Norrköping
- 2005:10 Uppföljning av prognosarbetet 2004
- 2005:11 Befolkningsprognos 2005 – 2009 med utblick mot 2014
- 2005:12 Statistiska uppgifter per valdistrikt 2005

- 2006:1 Folkmängdberäkning 2006 – 2010 med utblick mot 2014
- 2006:2 Norrköpings folkmängd och befolkningsförändringar 2005
- 2006:3 Folkhälsodata 2005 – Statistiska uppgifter inom folkhälsoområdet för Norrköping
- 2006:4 Drogvaneundersökningen läsåret 05/06
- 2006:5 Uppföljning av prognosarbetet 2005
- 2006:6 Framtid i Norrköping – allmänna planeringsförutsättningar 2006
- 2006:7 Befolkningsprognos 2006 – 2010 med utblick mot 2015
- 2006:8 Val i Norrköping till riksdag, kommunfullmäktige och landstingsfullmäktige den 17 september 2006

- 2007:1 Drogvaneundersökningen läsåret 06/07
- 2007:2 Norrköpings folkmängd och befolkningsförändringar 2006
- 2007:3 Befolkningsprognos 2007 – 2011 med utblick mot 2016
- 2007:4 Uppföljning av prognosarbetet 2006
- 2007:5 Framtid i Norrköping – allmänna planeringsförutsättningar 2007

- 2008:1 Drogvaneundersökningen läsåret 07/07
- 2008:2 Norrköpings folkmängd och befolkningsförändringar 2007
- 2008:3 Befolkningsprognos 2008-2012 med utblick mot 2017
- 2008:4 Uppföljning av prognosarbetet 2007
- 2008:5 Framtid i Norrköping – allmänna planeringsförutsättningar 2008

- 2009:1 Livsstilsundersökningen fd Drogvaneundersökningen läsåret 08/09
- 2009:2 Uppföljning av prognosarbetet 2008
- Framtid i Norrköping – allmänna planeringsförutsättningar 2009
- 2009:3 Befolkningsprognos 2009-2013 med utblick mot 2018
- 2009:4 Norrköpings folkmängd och befolkningsförändringar 2008

- 2010:1 Norrköpings folkmängd och befolkningsförändringar 2009
- 2010:2 Uppföljning av prognosarbetet 2009
- 2010:3 Befolkningsprognos 2010-2014 med utblick mot 2019

*Rapporterna finns att läsa på Norrköpings kommuns hemsida www.norrkoping.se.
De kan dessutom beställas från ekonomi- och styrningskontoret, e-postadress
planeringochstatistik@norrkoping.se eller per telefon 011-15 19 62.*