

## Norrköpings folkmängd och befolkningsförändringar 2011





## Innehållsförteckning

Innehållsförteckning.....	1
Sammanfattning .....	2
Inledning .....	3
Befolkningen i Norrköping 2011 .....	3
Gift eller inte? .....	4
Befolkningens medelålder.....	5
Befolkningstäthet .....	6
Folkmängdsutveckling 2011 .....	7
Norrköping fortsätter växa .....	7
Befolkningsförändringar 2011 .....	11
Färre antal födda .....	12
Summerat fruktsamhetstal.....	14
Lågt antal döda.....	15
Ökande medellivslängd.....	16
Positivt födelsenetto i Norrköping .....	18
Inflyttningen minskade .....	20
Fortsatt minskad invandring till Sverige.....	20
Utflyttningen ökade under 2011 .....	21
Utvandring från Sverige större än någonsin tidigare .....	21
Flyttnettot fortfarande positivt .....	21
Flyttströmmar .....	24
Folkmängdsutveckling för olika åldrar .....	24
Barn och ungdomar .....	25
Personer i yrkesaktiv ålder .....	26
Förändringen i åldersgruppen 65 år och äldre .....	26
Åldersfördelningen i kommunen.....	27
Folkmängdsutveckling i olika delar av kommunen .....	28
Källor .....	29
Tabellbilaga.....	30
Tidigare publicerade rapporter i serien Norrköpingsfakta.....	39

**Text och diagram:** Charlotte Jansson, ekonomi- och styrningskontoret,  
telefon: 011-15 19 62, e-post: [charlotte.jansson@norrkoping.se](mailto:charlotte.jansson@norrkoping.se)

## Sammanfattning

Norrköpings folkmängd den 31 december 2011 var enligt Statistiska centralbyråns (SCB:s) officiella siffror 130 623 personer. Det var den högsta folkmängden i Norrköping någonsin vid ett årsskifte. Invånarantalet ökade med 573 personer under år 2011, vilket motsvarade en ökning med 0,4 procent.

Norrköping är numera den nionde största kommunen i Sverige. Helsingborg, som under några år har knäppt in på Norrköping, hade 130 626 invånare den 31 december 2011 och förpassade alltså Norrköping till en niondeplats.

Antalet levande födda i Norrköping var 1 519 barn år 2011, vilket var 149 barn färre än under år 2010. Stora delar av övriga landet hade också en nedgång i antal födda under 2011. Antalet döda i Norrköping år 2011 var 1 281 personer och var på samma nivå som året innan. Sammantaget innebär det att födelsenettet, skillnaden mellan antalet födda och antalet döda, var 238 personer. Det innebär att Norrköping hade ett positivt födelsenetto för nionde året i rad.

För tolfte året i rad var Norrköpings flyttnetto positivt, +327 personer. Det vill säga så många fler flyttade till Norrköping under året än det var som flyttade från kommunen. Inflyttningen till Norrköping var 5 588 personer år 2011, en ökning från föregående år med 214 personer. Utflyttningen från Norrköping var 5 261 personer, vilket var 284 personer fler än under 2010.

Benägenheten att flytta är mycket olika för olika åldrar. Rörligheten är stor för unga vuxna. Om man delar in flyttarna i femårsklasser efter ålder, så är det åldersgruppen 20-24 år som flyttar mest.

Av den totala folkmängdsökningen i Norrköping på 573 personer under 2011, var det centralorten Norrköping som ökade mest i absoluta tal, +431 personer vilket motsvarade 0,5 procents ökning. Relativt sett till folkmängden i respektive område var det landsbygden som ökade sin folkmängd mest. Den relativa ökningen var där 0,7 procent (+98 personer).

## Inledning

Rapporten redovisar folkmängd och befolkningsstruktur i Norrköping den 31 december 2011 och befolkningsförändringarna under år 2011. Även historiska uppgifter redovisas. Jämförelser görs med Östergötlands län och kommunerna inom länet, riket samt med fem stycken kommuner som har definierats som jämförbara kommuner. Dessa kommuner är Jönköping, Västerås, Örebro, Eskilstuna och Linköping.

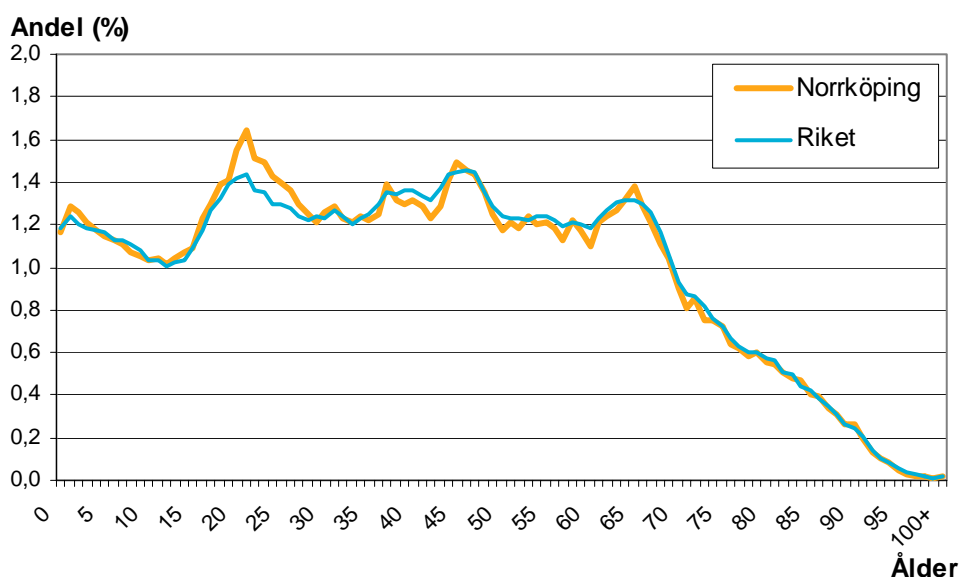
Underlaget till rapporten är i första hand officiell statistik från Statistiska centralbyrån (SCB). Viss statistik har hämtats från kommunens eget befolkningsregister, Kommuninvånardata (KID).

## Befolkningen i Norrköping 2011

Norrköpings folkmängd den 31 december 2011 var enligt Statistiska centralbyråns (SCB:s) officiella siffror 130 623 personer, fördelat på 65 772 kvinnor och 64 851 män. Det innebär att 50,4 procent av Norrköpingsborna var kvinnor.

Norrköping har relativt sett ett högt antal unga vuxna. I jämförelse med riket så har Norrköping en högre andel av befolkningen i åldersklassen 20-30 år. Diagrammet nedan visar åldersfördelningarna i Norrköping respektive riket år 2011 i ettårsklasser.

### Åldersfördelning Norrköping respektive riket 2011, ettårsklasser



Källa: Statistiska centralbyrån

Tabellen nedan visar åldersfördelning för befolkningen den 31 december 2011. Åldersgrupperna följer till del den indelning som används inom kommunens olika verksamheter.

## Norrköpings folkmängd 2011, fördelad i åldersklasser och kön , samt åldersfördelningen för riket

Ålder	Antal		Andel (%)			Riket	
	Män	Kvinnor	Båda könen	Män	Kvinnor	Båda könen	Båda könen
0	796	714	1 510	1,2	1,1	1,2	1,2
1-5	4 034	3 892	7 926	6,2	5,9	6,1	6,0
6	754	718	1 472	1,2	1,1	1,1	1,1
7-9	2 130	2 090	4 220	3,3	3,2	3,2	3,3
10-12	2 060	1 956	4 016	3,2	3,0	3,1	3,1
13-15	2 122	2 058	4 180	3,3	3,1	3,2	3,1
16-18	2 613	2 502	5 115	4,0	3,8	3,9	3,8
19	972	865	1 837	1,5	1,3	1,4	1,4
20-24	5 096	4 855	9 951	7,9	7,4	7,6	6,9
25-29	4 429	4 094	8 523	6,8	6,2	6,5	6,3
30-34	4 253	3 891	8 144	6,6	5,9	6,2	6,2
34-44	8 561	8 420	16 981	13,2	12,8	13,0	13,4
45-54	8 580	8 386	16 966	13,2	12,8	13,0	13,1
55-64	7 759	7 962	15 721	12,0	12,1	12,0	12,4
65-69	3 899	3 979	7 878	6,0	6,0	6,0	6,1
70-74	2 515	2 798	5 313	3,9	4,3	4,1	4,2
75-79	1 845	2 274	4 119	2,8	3,5	3,2	3,2
80-84	1 328	2 018	3 346	2,0	3,1	2,6	2,6
85-89	769	1 453	2 222	1,2	2,2	1,7	1,7
90-w	336	847	1 183	0,5	1,3	0,9	0,9
<b>Summa</b>	<b>64 851</b>	<b>65 772</b>	<b>130 623</b>	<b>100</b>	<b>100</b>	<b>100</b>	<b>100</b>

Källa: Statistiska centralbyrån

### Gift eller inte?

Den 31 december 2011 var en tredjedel, 33,1 procent, av Norrköpingsborna gifta. Andelen i riket som helhet var något högre, 33,9 procent.

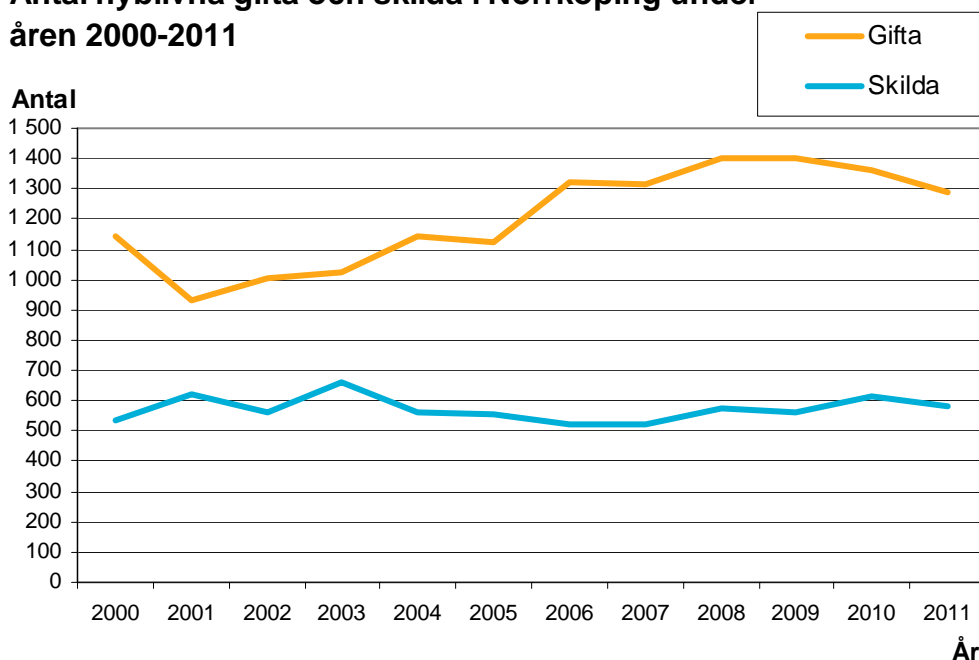
Den 31 december 2011 fanns det 1 291 personer i Norrköping som hade gift sig under året. Antalet avser folkbokförd befolkning.

Den vanligaste vigseldagen i Sverige år 2011 var lördagen den 11 juni. Den näst vanligaste dagen var den 11 november, vilket ger det rytmiska datumet 111111.

Historiskt sett så var det ett stort antal som gifte sig år 1989, då förändringar i änke pensionen bidrog att fler par gifte sig.

Diagrammet nedan visar antal nyblivna gifta och skilda under 2000-2011 bland folkbokförd befolkning i Norrköping.

## Antal nyblivna gifta och skilda i Norrköping under åren 2000-2011



Källa: Statistiska centralbyrån

Den 31 december 2011 fanns det 579 Norrköpingsbor som hade skilt sig under det gångna året.

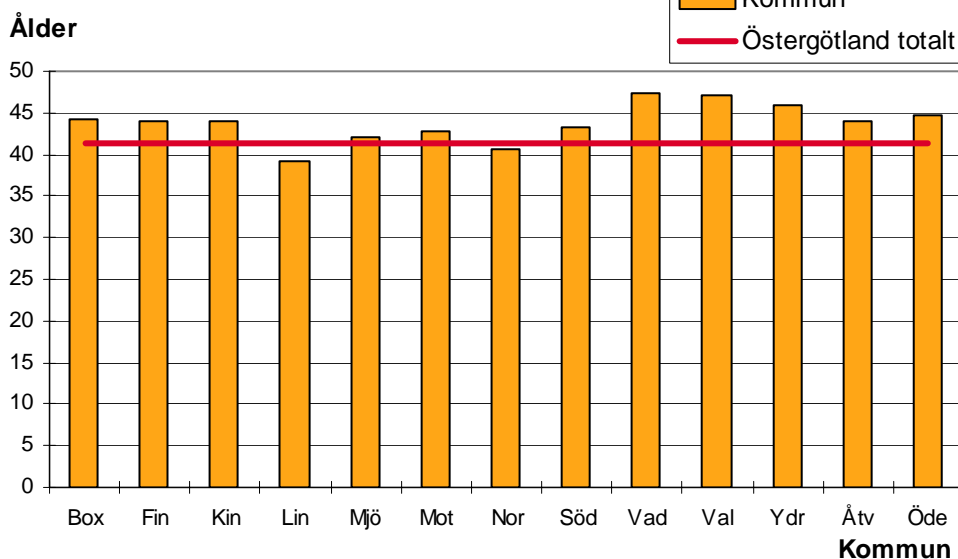
Enligt Statistiska centralbyrån är det relativt vanligt att människor skiljer sig efter ett fåtal år som gifta. Hälften av alla äktenskap som slutade i skilsmässa år 2011 var ingångna mellan 2003 och 2010. Uppgiften gäller för riket som helhet.

### Befolkningens medelålder

Medelåldern för norrköpingsbor år 2011 var 40,7 år. Medelåldern för kvinnorna i Norrköping var drygt två år högre än för männen; 41,8 år respektive 39,5 år.

För Östergötlands län totalt var medelåldern 41,3 år. Befolkningen i Norrköping respektive Linköping är de kommuner inom länet som har lägre medelålder än i länet som helhet. Dessa kommuner har också en högre andel unga vuxna än övriga kommuner i länet. Befolkningen i Vadstena, Valdemarsvik och Ydre hade år 2011 en medelålder över 45 år. Se diagrammet nedan.

## Medelåldern i Östergötlands län och dess kommuner år 2011



Källa: Statistiska centralbyrån

### Kommunförkortningar i diagrammet:

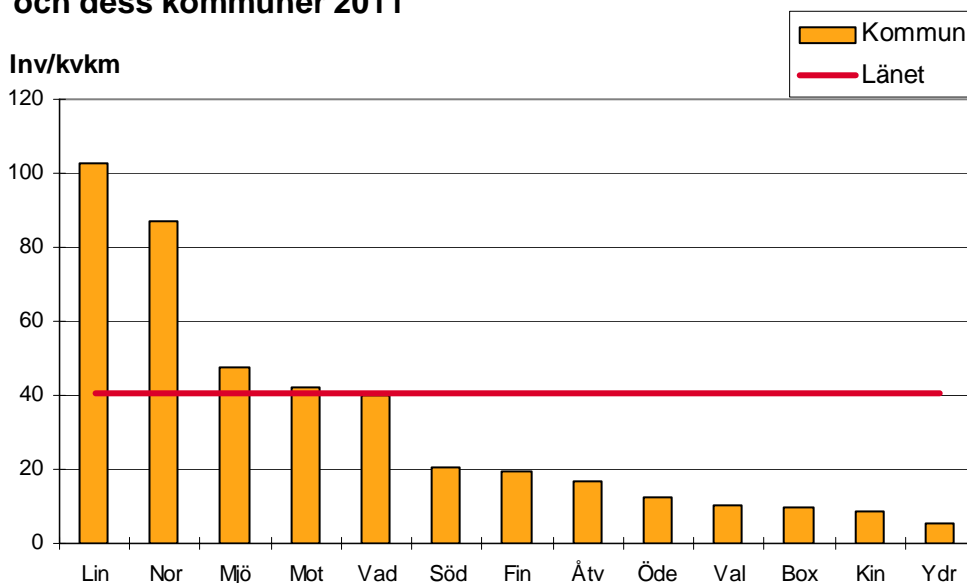
Box	Boxholm	Mjö	Mjölby	Vad	Vadstena
Fin	Finspång	Mot	Motala	Val	Valdemarsvik
Kin	Kinda	Nor	Norrköping	Ydr	Ydre
Lin	Linköping	Söd	Söderköping	Åtv	Åtvidaberg
				Öde	Ödeshög

## Befolkningstäthet

Norrköpings landareal är 1 504 kvadratkilometer och har störst landareal av kommunerna i Östergötlands län enligt Statistiska centralbyrån. Med en folkmängd på 130 623 personer ger det en befolkningstäthet på 86,9 invånare per kvadratkilometer. Folktätast av kommunerna i länet är Linköping med 102,6 invånare per kvadratkilometer. Ydre är den kommun med lägst antal invånare per kvadratkilometer, 5,4. Se diagram nedan.



## Invånare per kvadratkilometer, Östergötlands län och dess kommuner 2011



Källa: Statistiska centralbyrån

### Kommunförkortningar i diagrammet:

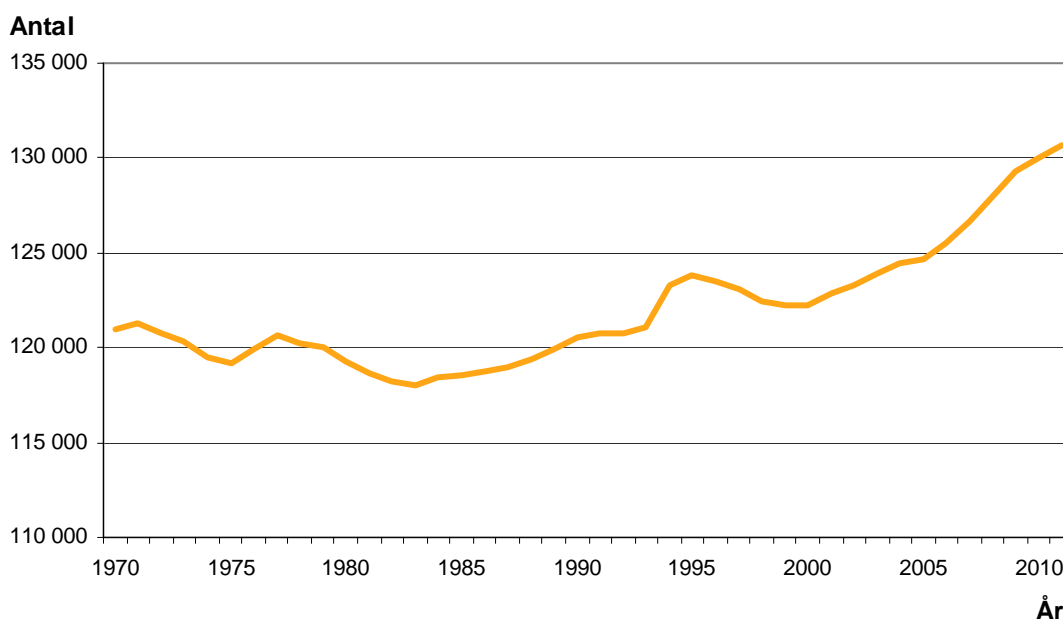
Box	Boxholm	Mjö	Mjölby	Vad	Vadstena
Fin	Finspång	Mot	Motala	Val	Valdemarsvik
Kin	Kinda	Nor	Norrköping	Ydr	Ydre
Lin	Linköping	Söd	Söderköping	Åtv	Åtvidaberg
				Öde	Ödeshög

## Folkmängdsutveckling 2011

### Norrköping fortsätter växa

Norrköpings folkmängd den 31 december 2011 på 130 623 personer var den högsta folkmängden i Norrköping vid ett årsskifte någonsin. Invånarantalet ökade med 573 personer under år 2011, vilket motsvarade en ökning med 0,4 procent. Ökningen berodde både på ett positivt födelsenetto, dvs. antalet födda barn var högre än antalet döda, och att fler flyttade till Norrköping än det var som flyttade från kommunen.

## Norrköpings folkmängd 1970-2011



*Källa: Statistiska centralbyrån*

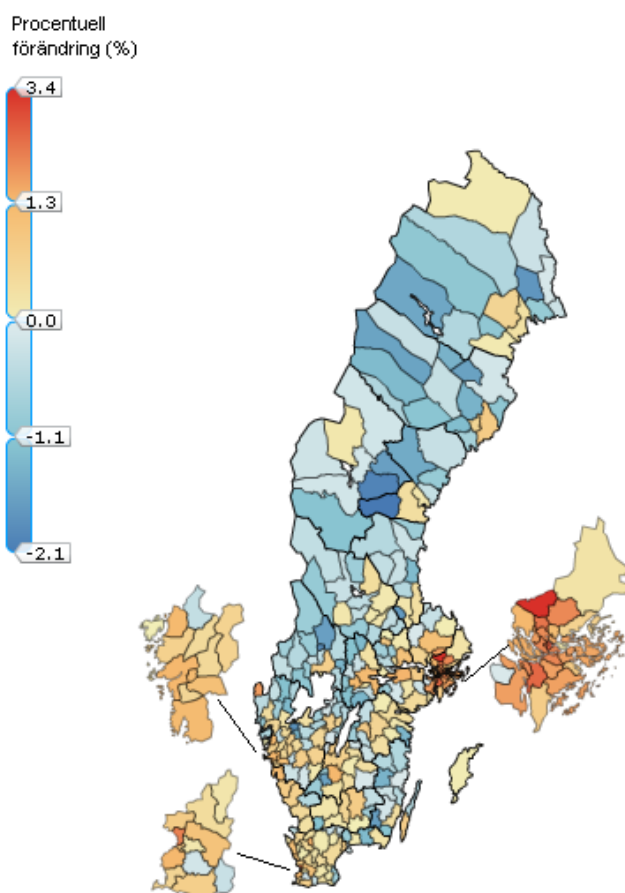
*Not: Observera att skalan på y-axeln inte börjar på värdet 0.*

Under åren 1994 och 1995 ökade Norrköpings folkmängd till stor del på grund av flyktmottagning från forna Jugoslavien. Under 1996-2000 sjönk folkmängden, men under 2001 vände kurvan uppåt igen och folkmängden har fortsatt att öka åren 2002-2011. I bilagans tabell 1 redovisas befolkningssiffrorna för perioden 1970-2011.

Procentuellt ökade Norrköping sin folkmängd med 0,4 procent under 2011, vilket är lägre än det har varit under de senaste fem åren. Norrköping ligger numera storleksmässigt på nionde plats bland Sveriges 290 kommuner. Helsingborg stad, som tidigare låg på nionde plats, har närmast sig under senare år och gick alltså om Norrköping och återfinns på åttondeplatsen. Skillnaden i antal invånare är liten, Helsingborg hade vid årsskiftet 130 626 invånare mot Norrköpings 130 623.

Av Sveriges 290 kommuner hade drygt hälften, 148 kommuner, en folkökning under 2011. De 20 kommuner med störst procentuell folkökning ligger alla utom tre i Stockholms län. De övriga är Lomma, Strömstad och Knivsta.

## Folkmängdsförändringar i Sveriges kommuner 2011



Källa: Statistiska centralbyrån

Sveriges folkmängd uppgick den 31 december 2011 till 9 482 855 personer. Ökningen år 2011 var 67 285 personer, vilket motsvarade en ökning med 0,7 procent av befolkningen.

Även de fem jämförbara kommunerna Eskilstuna, Jönköping, Linköping, Västerås och Örebro, ökade sin folkmängd under år 2011. Örebro var den kommun av dessa som ökade sin folkmängd mest, 1,2 procent. Kommunen hade en folkmängdsökning på 1 661 personer. Västerås hade den näst största ökningen med 1,1 procent. Se tabell nedan.

### Befolkningsutveckling för Norrköping och fem jämförbara kommuner 2011 samt storleksordning i riket

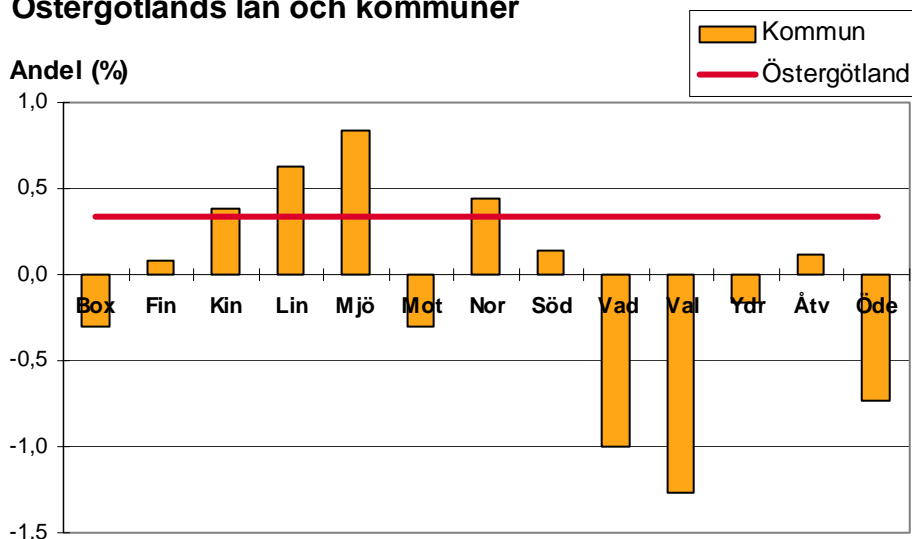
Storleksordning i riket	Område	Folkmängd 2011	Absolut folkökning	Relativ folkökning, %
5	Linköping	147 334	918	0,6
6	Västerås	138 709	1 502	1,1
7	Örebro	137 121	1 661	1,2
9	Norrköping	130 623	573	0,4
10	Jönköping	128 305	923	0,7
15	Eskilstuna	97 596	1 285	1,3

Källa: Statistiska centralbyrån

I Östergötlands län ökade folkmängden med 1 433 personer år 2011, vilket kan jämföras med 2 536 personer år 2010 och 3 937 personer år 2009. Den relativa ökningen för länet år 2011 var totalt 0,3 procent.

Av länets tretton kommuner var det Finspång, Kinda, Linköping, Mjölby, Norrköping, Söderköping och Åtvidaberg som ökade sin folkmängd under 2011.

### Relativ befolkningsförändring under år 2011 för Östergötlands län och kommuner



Källa: Statistiska centralbyrån

#### Kommunförkortningar i diagrammet på föregående sida:

Box	Boxholm	Mjö	Mjölby	Vad	Vadstena
Fin	Finspång	Mot	Motala	Val	Valdemarsvik
Kin	Kinda	Nor	Norrköping	Ydr	Ydre
Lin	Linköping	Söd	Söderköping	Åtv	Åtvidaberg
				Öde	Ödeshög

Skillnaderna mellan länets kommuner är stora både i relativ befolkningsförändring, som diagrammet ovan visar, och i absolut folkmängd. Tabellen nedan visar folkmängd den 31 december 2011 samt absolut och relativ förändring av folkmängden under år 2011.

## Befolkningsutveckling för kommunerna i Östergötland 2011 samt storleksordning i riket

Storleks- ordning i riket	Område	Folkmängd 2011	Förändring av folkmängd, antal	Relativ förändring (%)
5	Linköping	147 334	918	0,6
9	Norrköping	130 623	573	0,4
52	Motala	41 828	-127	-0,3
95	Mjölby	26 073	217	0,8
116	Finspång	20 763	16	0,1
161	Söderköping	14 043	19	0,1
189	Åtvidaberg	11 517	13	0,1
218	Kinda	9 799	37	0,4
243	Valdemarsvik	7 662	-98	-1,3
245	Vadstena	7 317	-74	-1,0
273	Ödeshög	5 245	-39	-0,7
274	Boxholm	5 205	-16	-0,3
283	Ydre	3 666	-6	-0,2
	Östergötland	431 075	1 433	0,3

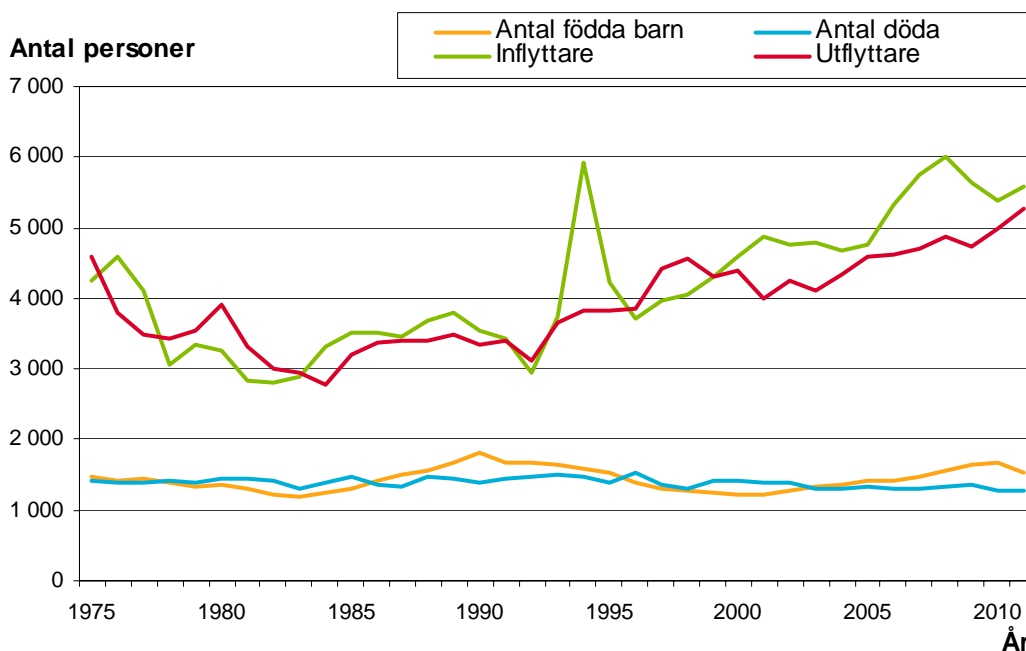
Källa: Statistiska centralbyrån

Totalt finns det i landet 290 kommuner och flera av kommunerna i Östergötland hör till de mindre. Mjölby och Kinda klättrade en placering på storlekslistan år 2011, medan Norrköping, Motala, Söderköping och Vadstena halkade ner en placering.

## Befolkningsförändringar 2011

Utvecklingen av folkmängden beror på de fyra förändringsvariablerna antal födda, antal döda, antal inflyttare till kommunen och antal utflyttare från kommunen. Diagrammet nedan visar utvecklingen för dessa variabler från år 1975.

### Befolkningsförändringar Norrköping 1975-2011



Källa: Statistiska centralbyrån

Jämför man de olika förändringsvariablerna så är det främst in- och utflyttningar som påverkar det totala antalet invånare i Norrköping. Inflyttningen var mycket hög 1994, främst beroende på flyktingmottagning från forna Jugoslavien. Under perioden 1996-1999 flyttade fler ut från än in i kommunen. Sedan år 2000 har det återigen varit fler som flyttat in än det varit som flyttat ut, det innebär att det så kallade flyttnettot har varit positivt sedan år 2000. Både antalet inflyttningar och utflyttningar ökade år 2011 jämfört med år 2010.

Födelsenettot, det vill säga skillnaden mellan antal födda barn och antal döda under året, har varit positivt de senaste nio åren.

Enligt den officiella statistiken från Statistiska centralbyrån (SCB) år 2011 för Norrköping ökade folkmängden med 327 personer på grund av flyttöverskott. Det positiva flyttnettot tillsammans med födelsenettot på +238 personer gav en folkökning på 565 personer. Trots det är den officiella folkmängdsökningen 573 personer (130 623 minus 130 050). Detta beror på att det finns händelser som inträffat under 2010 men rapporterades in under år 2011 - efter publiceringen av befolkningsstatistiken för år 2010. Man reviderar inte folkmängden för 2010 utan händelserna räknas in i den totala folkmängden år 2011, men redovisas alltså inte som befolkningsförändringar under 2011.

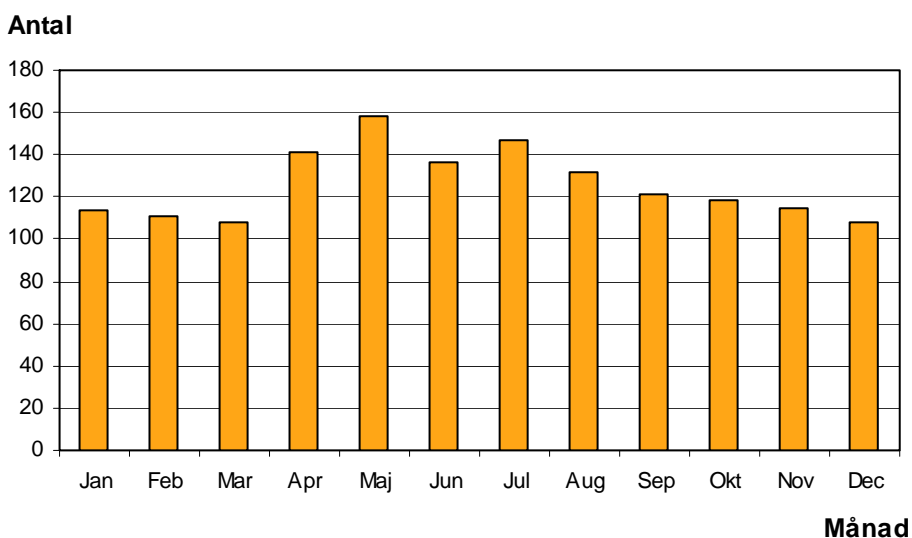
Händelser som inträffade under 2010 men inte hann räknas med i 2010- års befolkningsstatistik gav alltså en folkökning på 8 personer (573-565). Antalet redovisas som en justeringspost 2011 i SCB:s statistik.

### **Färre antal födda**

Efter tio år med ökande antal födda barn så minskade antalet födda i Norrköping. År 2011 var antalet levande födda i Norrköping 1 519, en minskning med 149 barn sedan år 2010. Det innebär att den summerade fruktsamheten för Norrköpings kvinnor sjönk. Läs mer om fruktsamheten senare i kapitlet.

Under år 2011 föddes det i Norrköping flest barn under maj månad, 158 barn, följt av juli med 147 barn. Lägst antal barn föddes under mars och december, 108 barn vardera.

## Antal födda per månad år 2011, Norrköping



Källa: Kommuninvånardata (KID), Norrköping

Även i riket som helhet sjönk barnafödandet under 2011. Under 2011 föddes 111 770 barn i Sverige. Det är en minskning med 3,3 procent jämfört med 2010. I Norrköping var minskningen 9 procent mellan år 2010 och 2011.

Av de fem jämförbara kommunerna hade Eskilstuna och Örebro en ökning av antalet födda barn under 2011 jämfört med 2010. Övriga kommuner hade en minskning av antalet. Se diagram nedan och tabell 2 i bilagan, som innehåller födelsetal för åren 2002-2011.

## Procentuell förändring av antal födda 2011 jämfört med 2010, Norrköping och jämförbara kommuner



Källa: Statistiska centralbyrån

För Östergötlands län minskade det relativa födelsetalet med 4,6 procent. Av de tretton kommunerna i Östergötland var det sju kommuner som hade minskande barnafödande, medan övriga sex hade en ökning av antalet födda i jämförelse med år 2010.

Observera att de procentuella förändringarna kan vara stora, men i absoluta tal kan dock förändringarna vara små. Se tabell 4 i bilagan.

#### **Summerat fruktsamhetstal**

Antal födda barn i ett område beror på inte bara på hur många kvinnor det finns i området utan också på hur många barn en kvinna i en viss ålder får. Måttet som anger antal födda barn per kvinna i en viss ålder kallas för *fruktsamhetstal*. Om man vill uttala sig om barnafödandet för samtliga kvinnor i ett område använder man måttet ”*summerade fruktsamhetstalet*”.

Det summerade fruktsamhetstalet för Norrköping var 1,85 barn per kvinna år 2011, vilket var en relativt stor minskning från året innan då motsvarande tal var 2,04. Det summerade fruktsamhetstalet 1,85 innebär att om den nivån skulle gälla framöver kommer kvinnor i Norrköping att föda 1,85 barn i genomsnitt. Högst var det år 1991 då antalet var 2,21 barn per kvinna.

Rikets summerade fruktsamhetstal för år 2011 var 1,91..

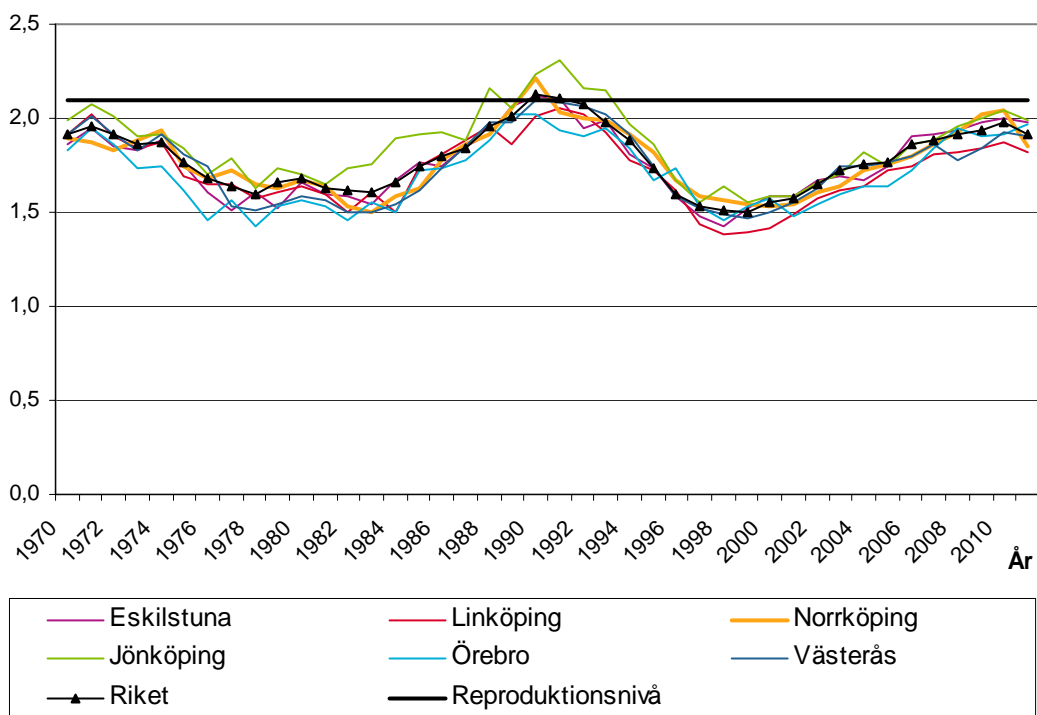
För att befolkningen fullt ut ska kunna bibehålla sin folkmängd av sig själv, utan hjälp av invandring/inflyttning, måste varje kvinna föda i genomsnitt 2,1 barn under sitt liv. Det är den så kallade *reproduktionsnivån* som gäller för Sverige och länder med liknade levnadsförhållanden. Under år 1990 nådde barnafödandet den nivån i Norrköping.

Diagrammet nedan visar fruktsamhetstalet för Norrköping, riket och fem jämförbara kommuner (Linköping, Jönköping, Eskilstuna, Örebro och Västerås). Antalet barn per kvinna varierar, men kommunerna följs åt under åren.



## Summerat fruktamhetstal för Norrköping och fem jämförbara kommuner, 1970-2011

Barn/kvinna



Källa: Statistiska centralbyrån

### Lågt antal döda

Antalet döda har varit relativt stabilt under de senaste åren, men en svag minskning. År 2000 avled 1 418 personer i Norrköping medan det år 2011 avled 1 281 personer. Diagrammet på sidan 11 visar förändringen av antalet döda under åren 1975-2011.

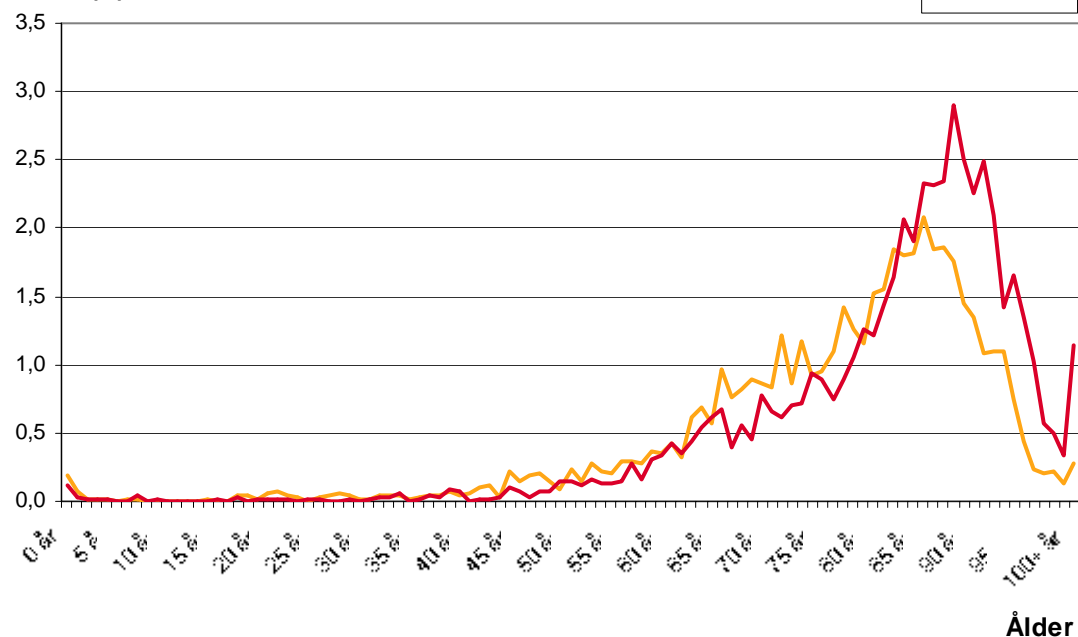
Av de 1 418 dödsfallen år 2011 var det 629 män och 652 kvinnor.

Av alla de som avled under 2011 i Norrköping hade fler än hälften hunnit uppleva sin 83-årsdag. Bland männen hann dock bara hälften uppleva sin 81-årsdag, medan över än hälften av kvinnorna hann uppleva sin 85-årsdag.

Diagrammet, som följer, visar kön- och åldersfördelningen för de som dött i Norrköping under åren 2007-2011. (Det vill säga en genomsnittlig fördelning beräknat för en period på fem år.) Även diagrammet visar att kvinnor lever något längre. Man kan också se den ökande andelen döda vid 65-års ålder. Ökningen är störst för männen.

## Köns- och åldersfördelning för avlidna, Norrköping femårsmedelvärde 2007-2011

Andel (%)



Källa: Statistiska centralbyrån

Not: Den äldsta redovisade åldersgruppen är 100 år och äldre, vilket innebär att flera ettårsklasser redovisas i gruppen "100+ år". Därav den ökande andelen avlidna.

## Ökande medellivslängd

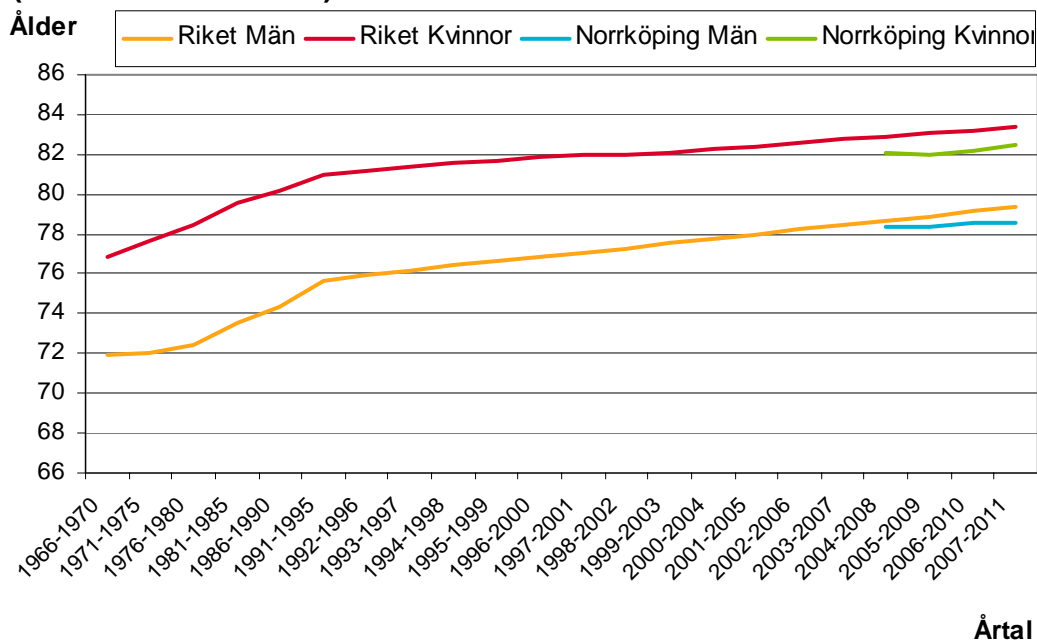
Medellivslängden ökar i Norrköping och i Sverige totalt, det vill säga i genomsnitt lever vi allt längre. Man använder begreppet "återstående medellivslängd vid födelsen". Det vill säga den ålder en nyfödd i genomsnitt kommer att uppnå, givet befolkningens dödlighet vid tidpunkten för födelsen.

Kommande diagram visar utvecklingen av återstående medellivslängd för riket och Norrköping. Uppgifterna avser femårsmedelvärden, vilket oftast används när man redovisar livslängder. Den senaste uppgiften är från 2007-2011 och visar för riket en livslängd för nyfödda kvinnor på 83,4 år. I Norrköping är den återstående medellivslängden för kvinnor ett år längre, 82,4 år.

Män har en lägre återstående livslängd i jämförelse med kvinnor. För riket är medellivslängden för män på 79,4 år, medan den för Norrköping är 78,6 år. Det är en differens på 0,8 år.

Skillnaden mellan män och kvinnor har minskat under åren. Se diagram nedan.

### Utvecklingen av återstående medellivslängd för män och kvinnor, riket och Norrköping (femårsmedelvärden)

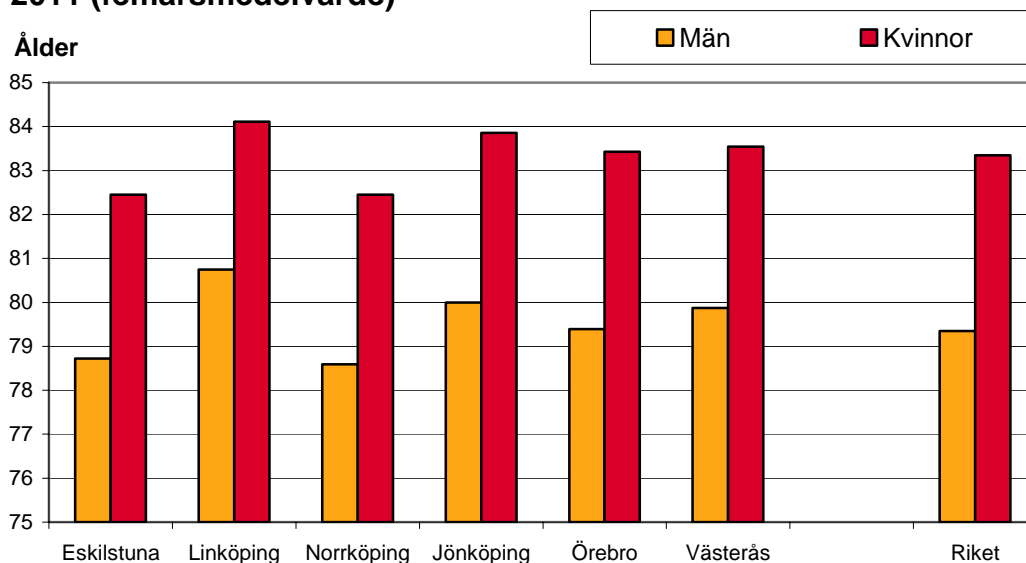


Källa: Statistiska centralbyrån

Not: y-axeln börjar inte på värdet noll. Uppgifter för Norrköping enbart för de senare åren.

En jämförelse mellan Norrköping och de jämförbara kommunerna visar att det är Norrköping och Eskilstuna som ligger närmast varandra med avseende på återstående medellivslängd. Linköping har den högsta medellivslängden av de sex kommunerna. Se diagram nedan.

## Återstående medellivslängd för män och kvinnor, Norrköping, jämförbara kommuner och riket, 2007-2011 (femårsmedelvärde)



Källa: Statistiska centralbyrån

Not: y-axeln börjar inte på värdet noll.

För Östergötlands län är den förväntade medellivslängden för kvinnor 83,2 år och för männen 79,6 år. Den återstående medellivslängden för Norrköpings befolkning är alltså lägre än för både riket och Östergötlands län.

Av de tretton kommunerna i Östergötland är det Vadstena som har den högsta återstående medellivslängd för kvinnor, 84,3 år. Lägst har Finspång med 82,3 år. För männen är det Boxholm har den högsta medellivslängden för män med 81,1 år. Valdemarsvik har den lägsta återstående medellivslängd i länet för män, 77,2 år.

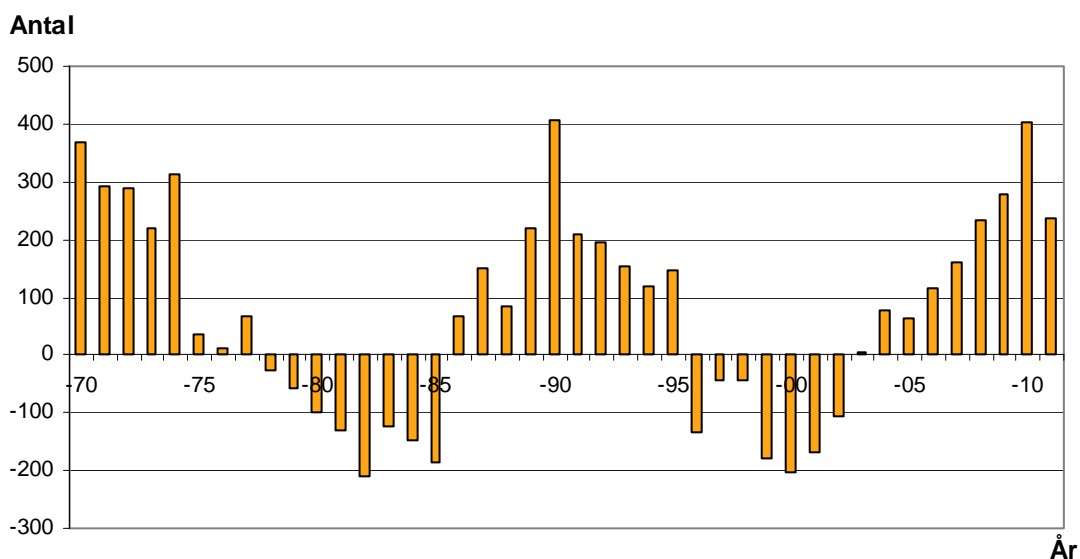
Uppgifter om antalet döda per år i riket, de jämförbara kommunerna respektive i Östergötland återfinns i tabellerna 3 och 5 i bilagan.

### Positivt födelsenetto i Norrköping

Antalet födda barn, 1 519 stycken, och antalet döda, 1 281 stycken, innebär att Norrköping för nionde året i rad hade ett positivt födelsenetto 2011. Födelsenettet hamnade på 238 personer.

Diagrammet nedan visar födelsenettet för Norrköping under åren 1970-2011.

## Födelsenetto för Norrköping, 1970-2011



Källa: Statistiska centralbyrån

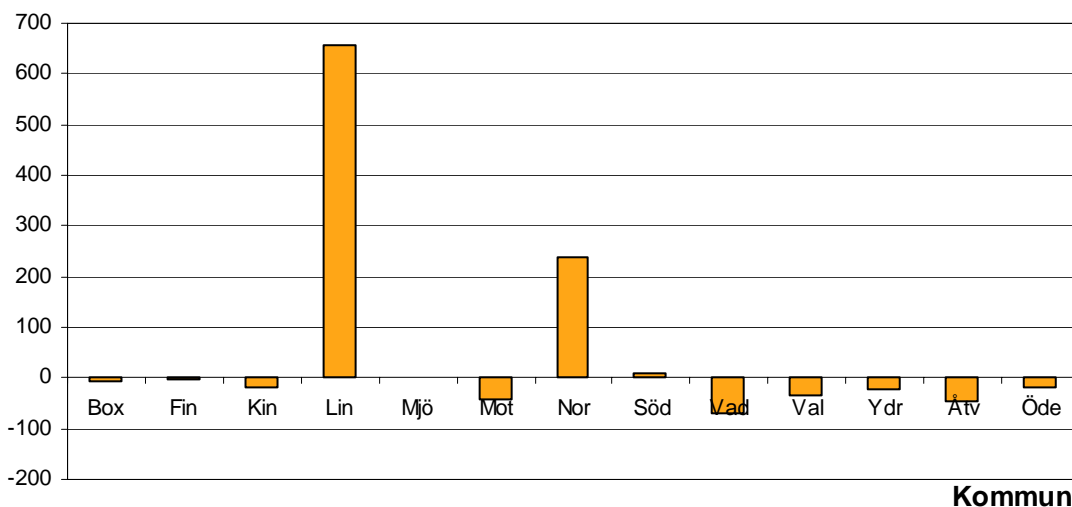
Födelsenettet har gått i vågor under de senaste 40 åren med en topp år 1990 då nettot var 408 personer. Framst är det antalet födda som har förändrats över åren och det som påverkar förändringarna i födelsenettet.

För riket var födelsenettet år 2011 positivt, 21 832 personer, vilket var lägre än året innan. Minskningen beror främst på ett minskat antal födda barn. Av de jämförbara kommunerna hade alla ett positivt födelsenetto 2011. Se tabell 6 i bilagan.

I Östergötlands län sammantaget var födelsenettet år 2011 positivt, 638 personer. Det var tre kommuner i Östergötlands län som hade ett positivt födelsenetto år 2011, Norrköping, Linköping och Söderköping. Linköping hade det allra högsta med 655 personer. Födelsenettet för Mjölby var noll, medan övriga alltså hade ett negativt födelsenetto.

## Födelsenetto 2011 för kommunerna i Östergötlands län

Antal



Källa: Statistiska centralbyrån

### Kommunförkortningar i diagrammet:

Box	Boxholm	Mjö	Mjölby	Vad	Vadstena
Fin	Finspång	Möt	Motala	Val	Valdemarsvik
Kin	Kinda	Nor	Norrköping	Ydr	Ydre
Lin	Linköping	Söd	Söderköping	Åtv	Åtvidaberg
				Öde	Ödeshög

I diagrammet ovan och i tabell 7 i bilagan framgår att det är stora skillnader mellan kommunerna i länet när det gäller födelsenettet 2011.

### Inflyttningen minskade

År 2011 var inflyttningen till Norrköping 5 588 personer, vilket innebar en ökning från året innan med 214 personer. Delar man upp inflyttningen på invandring och inflyttning från övriga delar av Sverige, visar det att förändringen mellan åren beror till största del på en ökning av den inrikes inflyttningen. Inflyttningen från utlandet 2011 var i stort sett oförändrad i jämförelse med år 2010.

Bland de jämförbara kommunerna hade också Eskilstuna, Västerås och Örebro en ökad inflyttning mellan 2010 och 2011. Samtliga fem jämförda kommunerna hade en ökad inrikes inflyttning mellan åren 2010 och 2011. Se tabell 8 i bilagan, som redovisar totalt antal inflyttare per kommun och år.

Inflyttningen totalt till Östergötlands län var nästan oförändrad år 2011 i jämförelse med 2010. Det var en liten minskning med 80 personer till 14 077 personer. Tre kommuner hade en minskad inflyttning mellan åren, Boxholm, Linköping och Valdemarsvik. Se tabell 9 i bilagan.

### Fortsatt minskad invandring till Sverige

Sedan toppåret 2009 har invandringen till Sverige minskat och omfattade under 2011 96 467 personer. Vanligast var det att svenska, irakiska och polska medborgare invandrade.

En förklaring till den minskande invandringen till Sverige 2011 är den kraftigt minskad studentinvandring, enligt Statistiska centralbyrån. Invandringen av personer från länder utanför det europeiska samarbetet som kom för att studera minskade med nästan 70 procent under 2011. Från och med höstterminen 2011 infördes studieavgifter för studenter som är medborgare i ett land utanför EU, EES samt Schweiz.

Fortfarande är invandringen av anhörigskäl den vanligaste invandringsorsaken.

### **Utflyttningen ökade under 2011**

Utflyttningen från Norrköping ökade mellan åren 2010 och 2011 med 284 personer till 5 261 personer. En ökning med 5,4 procent. I den officiella befolkningsstatistiken som redovisas från år 1968 så var 2011-års uppgift det högsta antalet utflyttare från kommunen.

Norrköping är dock inte ensam om att ha en ökad utflyttning. Av de jämförbara kommunerna har alla utom Västerås haft en ökning av antalet utflyttare under 2011 jämfört med år 2010. Se tabell 10 i bilagan.

Utflyttningen totalt från Östergötlands län ökade med nästan 7 procent mellan 2010 och 2011. En ökning skedde i tio av länets tretton kommuner. Se tabell 11 i bilagan.

### **Utvandring från Sverige större än någonsin tidigare**

Utvandringen från Sverige ökade med 4,8 procent mellan åren 2010 och 2011 och uppgick 2011 till 51 179 personer. Enligt Statistiska centralbyrån (SCB) innebar det antalsmässigt den största utvandringen någonsin och översteg till och med den stora Amerikautvandringens toppår 1887. Relaterar man antalet till den totala folkmängden i landet, så är dock dagens andel utflyttare av befolkningen lägre än motsvarande andelen år 1887.

Det mest populära utvandringslandet år 2011 var Norge. Andra vanliga länder var Danmark, Storbritannien och USA.

Av dem som utvandrade var fyra av tio födda i Sverige, enligt SCB.

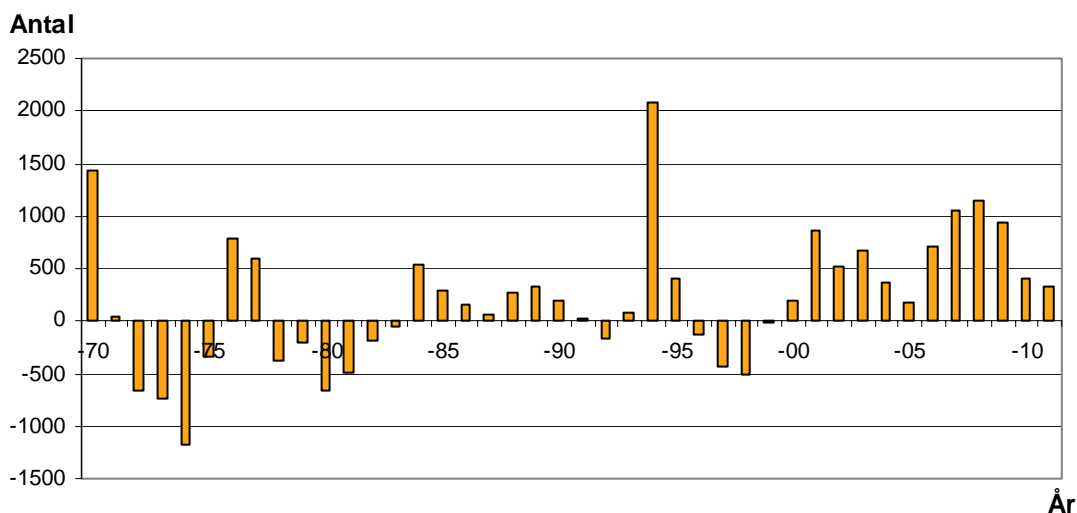
### **Flyttnettot fortfarande positivt**

Trots att antalet utflyttare ökade mer än antalet inflyttare för Norrköping år 2011, så har kommunen fortfarande ett positivt flyttnetto +327 personer. Det vill säga Norrköpings folkmängd ökade med nästan 330 personer på grund av fler flyttade till kommunen än antalet som flyttade från.

Ända sedan år 2000 har flyttnettot varit positivt för Norrköping.

Diagrammet nedan visar flyttnettot under åren 1975-2011.

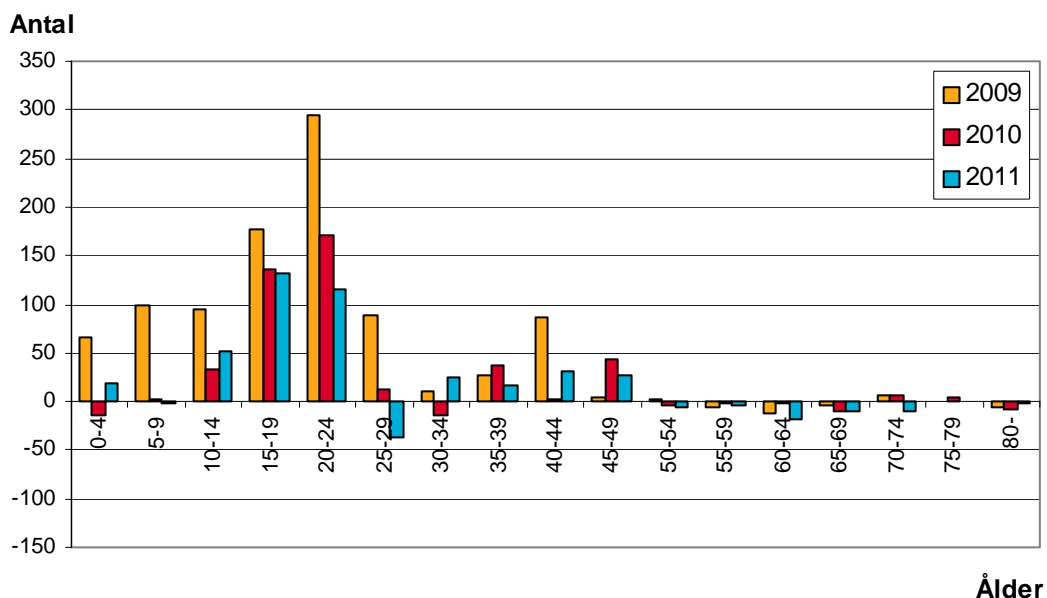
## Flyttnetto 1970-2011, Norrköping



Källa: Statistiska centralbyrån

Benägenheten att flytta är mycket olika för olika åldrar. Rörligheten är större för unga vuxna. Om man delar in de som flyttade över kommungräns 2011 i femårsklasser så är det åldersgruppen 20-24 år som flyttat mest. Det gäller både in till kommunen och från kommunen. Näst högst flyttnetto hade åldersgruppen 15-19 år där det främst var 19-åringar som flyttat. Se diagram på nästa sida samt tabell 12 i tabellbilagan.

## Flyttnetto Norrköping 2009-2011 per femårsklass



Källa: Statistiska centralbyrån

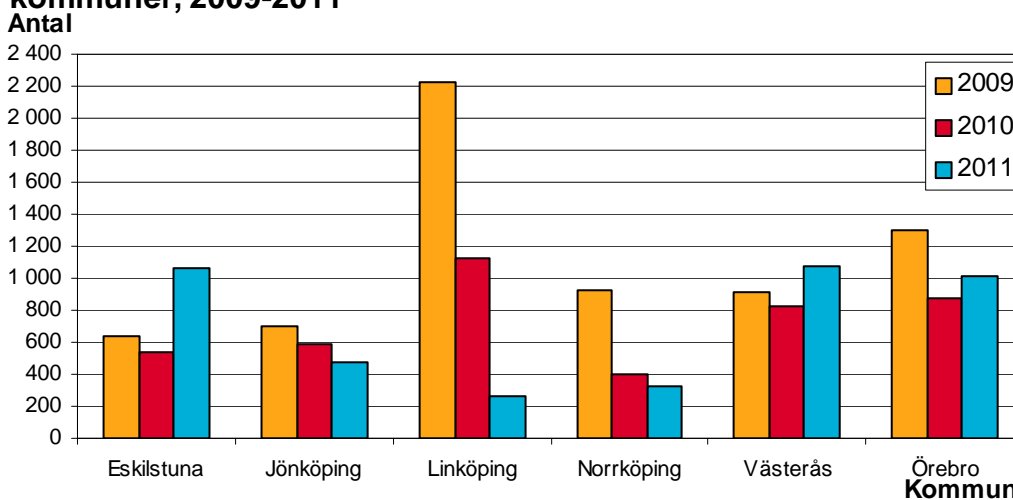
Diagrammet visar ett minskat flyttnetto år 2011 i flera åldersklasser.



De tre yngsta åldersgrupperna i diagrammet kan sägas spegla barnfamiljers flyttningar över kommungränsen. Flyttnettot i åldersgrupperna 0-14 år har varit positivt under hela 2000-talet, men från att ha legat på ett tillskott på över 230 barn under några år var det +22 barn år 2010. År 2011 ökade flyttnettot för gruppen till +67 barn.

Samtliga fem, relativt jämnstora, jämförbara kommuner hade ett positivt flyttnetto år 2011. Västerås, följt av Eskilstuna, ökade sin folkmängd mest med hjälp av flyttningar över kommungräns. Se diagram nedan och tabell 13 i bilagan.

### Flyttnetto för Norrköping och fem jämförbara kommuner, 2009-2011



Källa: Statistiska centralbyrån

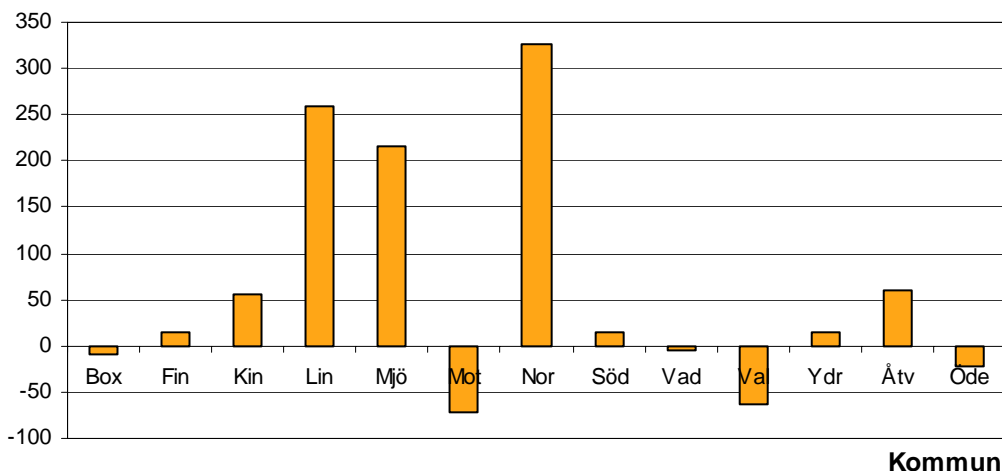
Linköping hade det lägsta flyttnettot av kommunerna. Nedgången för Linköping beror till en del på studenternas flyttningar. Kommunen påverkas av den minskade studentinvandringen. Se avsnittet "Fortsatt minskad invandring till Sverige" tidigare i dokumentet.

Östergötland i sin helhet hade år 2011 ett positivt flyttnetto, 791 personer. Det var mer än en halvering av antalet sedan 2010.

Av länets tretton kommuner var det åtta kommuner som hade positiva flyttnetton, Norrköping hade högst med 327 personer följt av Linköping med 259. Motala hade lägst flyttnetto med -72 personer år 2011. Se diagram nedan och tabell 14 i bilagan.

## Flyttnetto 2011 för kommunerna i Östergötland

Antal



Källa: Statistiska centralbyrån

### Kommunförkortningar i diagrammet:

Box	Boxholm	Mjö	Mjölby	Vad	Vadstena
Fin	Finspång	Mot	Motala	Val	Valdemarsvik
Kin	Kinda	Nor	Norrköping	Ydr	Ydre
Lin	Linköping	Söd	Söderköping	Åtv	Åtvidaberg
				Öde	Ödeshög

### Flyttströmmar

Av de 5 588 personer som flyttade in till Norrköping under år 2011 kom 30 procent från någon av de andra kommunerna i Östergötland. 54 procent kom från kommuner i övriga Sverige och resterande 16 procent kom från utlandet. De fem kommuner med störst inflyttning till Norrköping var Linköping, Söderköping, Finspång, Stockholm och Valdemarsvik.

Av de 5 261 utflyttarna från Norrköping år 2011 flyttade 31 procent till en annan kommun i Östergötland, 59 procent till någon annan kommun i övriga Sverige och 10 procent till utlandet. Stora inflyttningkommuner är ofta också stora utflyttningkommuner. De fem största utflyttningkommunerna var Linköping, Söderköping, Stockholm, Finspång och Göteborg.

Mot kommunerna Finspång och Valdemarsvik hade Norrköping ett positivt flyttnetto 2011, däremot var det negativt mot kommunerna Linköping och Söderköping. Mot de angränsande kommunerna Nyköping och Katrineholm var flyttnettot positivt.

Flyttnettot för Östergötland var 791 personer. Flyttnettot mot övriga landet var negativt medan nettot mot utlandet var positivt. Tabell 15 i bilagan visar flyttningförändringarna för Östergötlands kommuner, länet och riket år 2011.

## Folkmängdsutveckling för olika åldrar

Befolkningsökningen i Norrköping mellan åren 2010 och 2011 var totalt 573 personer. Förändringen i olika åldersgrupper mellan de två åren var ojämn, vissa åldersgrupper hade till och med en kraftig minskning.

Flyttningar över kommungräns påverkar ålderssammansättningen mellan två år, men det som påverkar mest är det faktum att vi blir ett år äldre. Tabellen nedan visar befolkningsutvecklingen i åldersgrupper.

### Folkmängd efter ålder i Norrköping 2006-2011

Ålder	2006	2007	2008	2009	2010	2011	Befolknings-	Befolknings-
							förändring mellan åren 2010-2011 Antal	förändring mellan åren 2010-2011 Andel (%)
0	1 430	1 474	1 562	1 640	1 659	1 510	-149	-9,0
1-5	6 748	6 985	7 295	7 543	7 714	7 926	212	2,7
6	1 288	1 287	1 351	1 406	1 452	1 472	20	1,4
7-9	3 876	3 876	3 905	4 037	4 100	4 220	120	2,9
10-12	4 445	4 251	4 058	4 020	4 001	4 016	15	0,4
13-15	5 172	5 042	4 947	4 627	4 390	4 180	-210	-4,8
16-18	5 296	5 465	5 530	5 396	5 240	5 115	-125	-2,4
19	1 624	1 764	1 814	2 044	1 921	1 837	-84	-4,4
20-24	8 070	8 445	8 858	9 309	9 763	9 951	188	1,9
25-29	8 064	8 070	8 142	8 260	8 358	8 523	165	2,0
30-44	25 569	25 740	25 775	25 616	25 365	25 125	-240	-0,9
45-64	32 336	32 405	32 531	32 604	32 702	32 687	-15	0,0
65-69	5 803	6 106	6 481	6 868	7 371	7 878	507	6,9
70-74	4 727	4 778	4 893	5 053	5 191	5 313	122	2,4
75-79	4 243	4 198	4 139	4 080	4 042	4 119	77	1,9
80-84	3 540	3 507	3 436	3 413	3 378	3 346	-32	-0,9
85-89	2 250	2 276	2 352	2 311	2 294	2 222	-72	-3,1
90-	982	1 011	991	1 027	1 109	1 183	74	6,7
<b>Totalt</b>	<b>125 463</b>	<b>126 680</b>	<b>128 060</b>	<b>129 254</b>	<b>130 050</b>	<b>130 623</b>	<b>573</b>	<b>0,4</b>

Källa: Statistiska centralbyrån

#### Barn och ungdomar

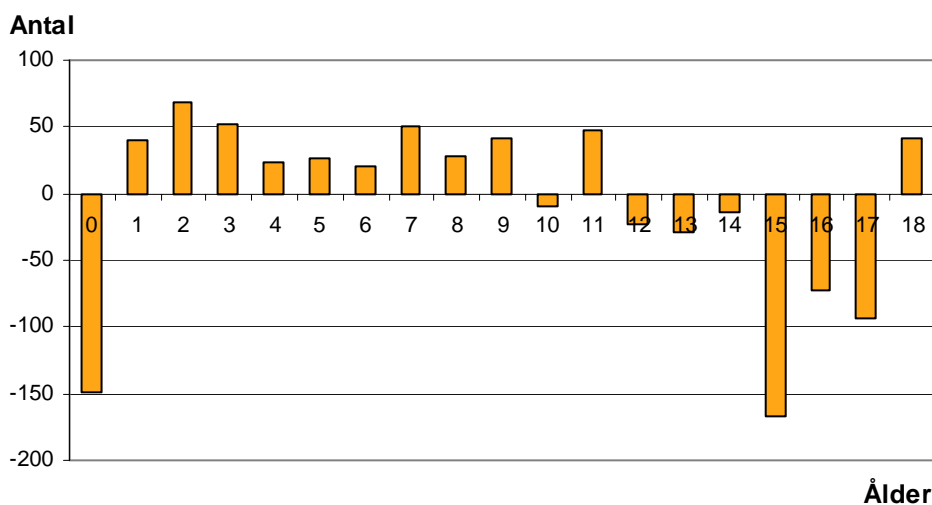
Antal 0-åringar minskade med 149 barn mellan åren 2010 och 2011 främst på grund av ett minskat antal födda barn i Norrköping under år 2011. Antalet barn i förskoleåldern ökade med 212 barn. Antalet 6-åringar och barn i åldern 7-9 år ökade med 20 respektive 120 barn. Ökningarna år 2011 berodde inte i så stor utsträckning på flyttrörelser, utan på ettårsklassernas olika storlekar.

Åldersgruppen 10-12 år ökade med 15 barn, medan grupperna 13-15 år och 16-18 år minskade med 210 respektive 125 barn och ungdomar.

Sådana relativt stora förändringar som sker i åldersgrupperna mellan år kräver en flexibilitet i till exempel skolsystemet.

Diagrammet nedan visar befolkningsförändringarna för befolkningen 0-18 år per ettårsklass.

## Befolkningsförändringar mellan åren 2010 och 2011 för åldrarna 0-18 år, i ettårsklasser, Norrköping



Källa: Statistiska centralbyrån

### Personer i yrkesaktiv ålder

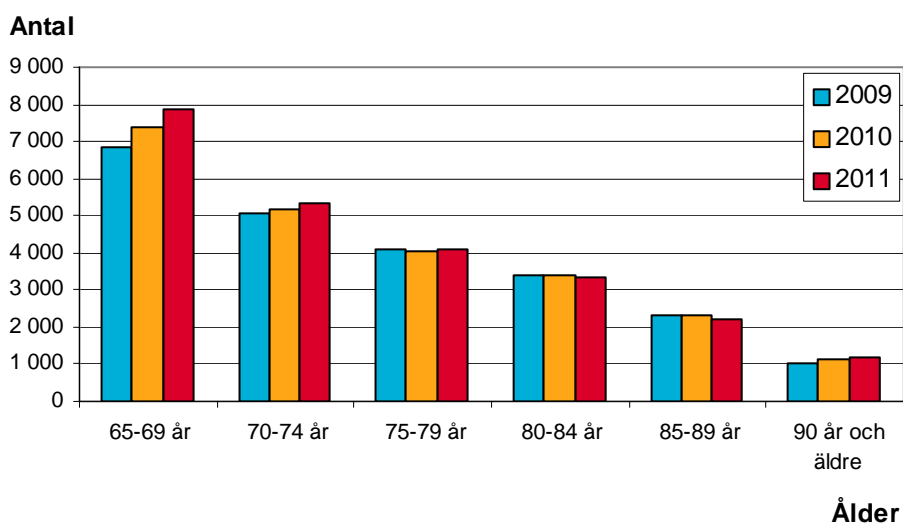
Antalet vuxna invånare i så kallad yrkesaktiv ålder, det vill säga 20-64 år, ökade med 98 personer mellan åren 2010 och 2011. Om man utesluter gruppen 20-24 år där en ganska stor utsträckning studerar, minskade gruppen ”yrkesaktiva” 25-64 år med 90 personer.

Försörjningsbördan kommer att öka i framtiden i och med att gruppen bestående av unga och gamla som inte förvärvsarbetar ökar i antal. Unga och gamla försörjs direkt eller indirekt av den arbetande befolkningen. Man talar om försörjningskvot, det vill säga en beräkning av hur många den arbetande befolkningen måste försörja. Det finns två olika definitioner av kvoten: dels används kvoten totalbefolkningen delat med antal personer i åldern 20-64 år, dels använd kvoten totalbefolkningen delat med den arbetande befolkningen i åldern 20-64 år. Båda beräkningarna visar på en ökad försörjningsbörda framöver.

### Förändringen i åldersgruppen 65 år och äldre

Det totala antalet 65 år och äldre ökade med 676 personer till 24 061 personer. Det är den yngre gruppen, 65-74 år, som ökade mest med 507 personer följt av gruppen 70-75 år som ökade med 122 personer. Åldersgrupperna 80-84 och 85-89 år minskade med sammanlagt 104 personer. Antalet personer 90 år och äldre ökade med 74 personer. Befolkningsutvecklingen per femårsclass i den äldre gruppen, 65 år och uppåt, visas i diagrammet nedan.

## Befolkningsutvecklingen åren 2009-2011 för åldrarna 65 år och äldre, i femårs-klasser, Norrköping



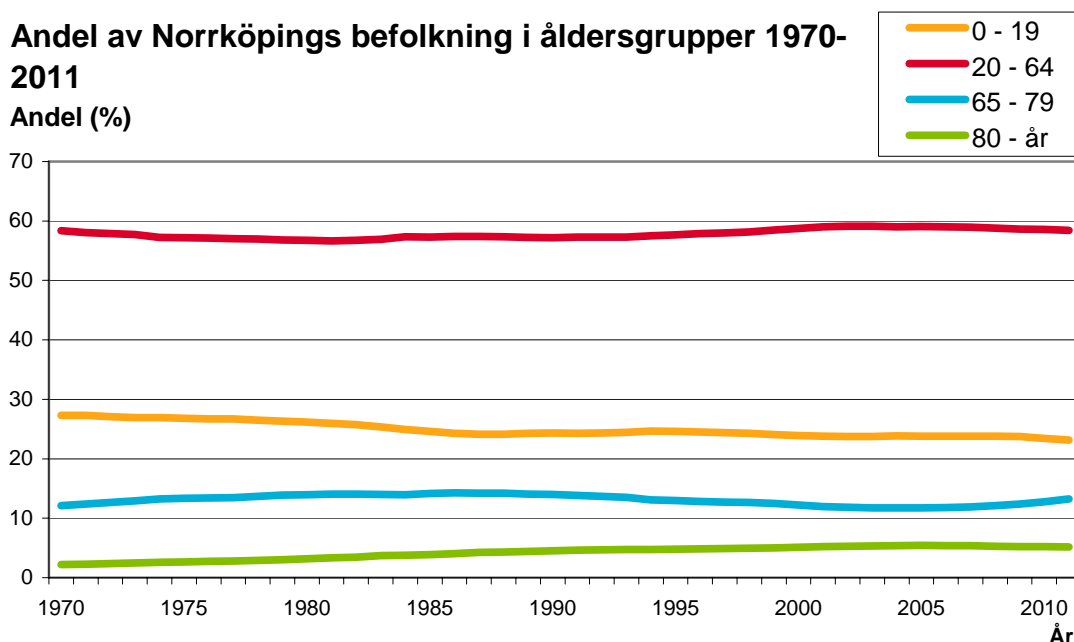
Källa: Statistiska centralbyrån

### Åldersfördelningen i kommunen

Sett i ett längre perspektiv har befolkningsförändringar gett stora skillnader i befolkningens fördelning på åldersgrupper. Diagrammet nedan och tabell 16 i bilagan visar barn och ungdomar (0-19 år), vuxna i förvärsaktiv ålder (20-64 år), yngre äldre (65-79 år) samt äldre äldre (80 år och däröver) som andelar av den totala folkmängden.

### Andel av Norrköpings befolkning i åldersgrupper 1970-2011

**Andel (%)**



Källa: Statistiska centralbyrån

Man kan konstatera att andelen barn och ungdomar av befolkningen har minskat under perioden 1970-2010 från 27 procent till drygt 23 procent. Andelen i förvärsaktiv ålder minskade något för att sedan åter stiga till 58 procent. Andelen

Yngre äldre ökade först, för att sedan igen minska till 13 procent. Andelen äldre äldre, det vill säga invånare från 80 år och uppåt, har ökat från 2 procent till drygt 5 procent. Andelen äldre äldre har alltså mer än fördubblats under perioden 1970-2011. Antalet norrköpingsbor som 80 år och äldre har ökat från 2 700 personer 1970 till 6 750 personer år 2010.

Ser man några årtionden framåt i tiden kommer andelen äldre, 65 år och uppåt, fortsätta öka. Det gäller inte bara i Norrköping utan i hela riket. Det innebär också att andelen i åldern 20-64 år, det vill säga den grupp som till stor del förvärvsarbetar, kommer att minska. Som tidigare nämnts så innebär detta i sin tur att försörjningsbördan kommer att öka, det vill säga att de förvärvsaktiva kommer att behöva försörja allt fler.

## Folkmängdsutveckling i olika delar av kommunen

Den totala folkökningen i Norrköping under år 2011 på 796 personer fördelar sig olika i olika delar av kommunen.

I tabellen nedan redovisas folkmängden i Norrköpings tätort, övriga tätorter och landsbygden för åren 2006-2011. Indelningen är gjord med hjälp av de statistikområden som finns i Norrköpings kommun. Dessa uppgifter för tätorter är inte jämförbara med Statistiska centralbyråns indelning i tätorter på grund av olika definitioner i de geografiska avgränsningarna.

### Folkmängd i olika delar av Norrköping åren 2006-2011

Geografiskt område							Befolknings-	Förändring
	2006	2007	2008	2009	2010	2011	förändring 2010-2011,	andel (%)
Norrköpings tätort	88 955	89 739	90 663	91 676	92 348	92 779	431	0,5
Övriga tätorter	21 990	22 230	22 527	22 725	22 921	22 992	71	0,3
Landsbygd	14 148	14 317	14 479	14 529	14 575	14 673	98	0,7
Övrigt	370	394	391	324	206	179	-27	-13,1
Summa	125 463	126 680	128 060	129 254	130 050	130 623	573	0,4

Källa: Statistiska centralbyrån. Indelning i geografiska områden är genomförd av ekonomi- och styrningskontoret, Norrköpings kommun.

Not: "Övrigt" avser personer som inte har kunnat hänföras till något geografiskt område.

Samtliga redovisade delområden i Norrköping ökade sin folkmängd under 2011. Ökningen är störst för Norrköpings tätort, 431 personer vilket motsvarade 0,5 procent ökning. Störst procentuella ökning var det på landsbygden med 0,7 procent.

Mindre geografiska områden som används i olika redovisningar är stadsdelar och delområden på landsbygden. Områdena är uppbyggda från kommunens så kallade statistikområden. Tabell 20 i bilagan redovisar folkmängdsutvecklingen i dessa områden.

## **Källor**

Befolkningsstatistik från Statistiska centralbyrån (SCB), pressmeddelanden, rapporter och statistik från SCB:s databas, [www.scb.se](http://www.scb.se)

Kommuninvånardata (KID), kommunens befolkningsregister

## Tabellbilaga

**Tabell 1**  
**Folkmängd i Norrköping 1970-2011**

År	Folkmängd	År	Folkmängd	År	Folkmängd
1970	120 959	1985	118 567	2000	122 199
1971	121 262	1986	118 801	2001	122 896
1972	120 778	1987	119 001	2002	123 303
1973	120 341	1988	119 370	2003	123 971
1974	119 470	1989	119 921	2004	124 410
1975	119 169	1990	120 522	2005	124 642
1976	119 967	1991	120 756	2006	125 463
1977	120 647	1992	120 798	2007	126 680
1978	120 251	1993	121 028	2008	128 060
1979	119 993	1994	123 240	2009	129 254
1980	119 238	1995	123 795	2010	130 050
1981	118 626	1996	123 531	2011	130 623
1982	118 236	1997	123 049		
1983	118 064	1998	122 415		
1984	118 451	1999	122 212		

Källa: Statistiska centralbyrån

**Tabell 2**  
**Antal levande födda i Norrköping och fem jämförbara kommuner samt riket 2003-2011**

Område	2003	2004	2005	2006	2007	2008	2009	2010	2011
Eskilstuna	942	923	968	1 055	1 063	1 092	1 138	1 155	1 167
Jönköping	1 325	1 423	1 370	1 468	1 502	1 573	1 631	1 677	1 664
Linköping	1 539	1 553	1 621	1 672	1 683	1 697	1 763	1 810	1 788
Norrköping	1 318	1 373	1 404	1 423	1 478	1 554	1 637	1 668	1 519
Västerås	1 487	1 485	1 495	1 521	1 561	1 493	1 551	1 639	1 632
Örebro	1 431	1 465	1 467	1 541	1 661	1 777	1 765	1 788	1 871
<b>Riket totalt</b>	<b>99 157</b>	<b>100 928</b>	<b>101 346</b>	<b>105 913</b>	<b>107 421</b>	<b>109 301</b>	<b>111 803</b>	<b>115 641</b>	<b>111 770</b>

Källa: Statistiska centralbyrån

**Tabell 3**  
**Antal döda i Norrköping och fem jämförbara kommuner samt riket 2003-2011**

Område	2003	2004	2005	2006	2007	2008	2009	2010	2011
Eskilstuna	897	956	969	971	1 042	1 062	980	952	952
Jönköping	1 226	1 247	1 229	1 250	1 150	1 159	1 148	1 220	1 216
Linköping	1 199	1 285	1 227	1 232	1 235	1 256	1 166	1 206	1 133
Norrköping	1 313	1 297	1 340	1 308	1 317	1 321	1 360	1 266	1 281
Västerås	1 220	1 231	1 305	1 281	1 265	1 267	1 213	1 202	1 195
Örebro	1 273	1 256	1 222	1 178	1 245	1 224	1 338	1 217	1 217
<b>Riket totalt</b>	<b>92 961</b>	<b>90 532</b>	<b>91 710</b>	<b>91 177</b>	<b>91 729</b>	<b>91 449</b>	<b>90 080</b>	<b>90 487</b>	<b>89 938</b>

Källa: Statistiska centralbyrån



**Tabell 4**  
**Antal levande födda i Östergötlands kommuner samt länet 2003-2011**

Område	2003	2004	2005	2006	2007	2008	2009	2010	2011
Boxholm	41	37	38	42	47	46	53	56	58
Finspång	196	182	183	198	193	176	221	215	234
Kinda	95	103	80	95	88	88	100	93	90
Linköping	1 539	1 553	1 621	1 672	1 683	1 697	1 763	1 810	1 788
Mjölby	236	256	253	268	257	290	287	264	269
Motala	443	381	408	427	429	419	415	474	406
Norrköping	1 318	1 373	1 404	1 423	1 478	1 554	1 637	1 668	1 519
Söderköping	126	120	124	114	148	110	123	139	144
Vadstena	79	64	68	50	51	48	44	59	44
Valdemarsvik	46	69	72	64	67	56	62	50	58
Ydre	23	36	33	31	41	24	33	33	26
Åtvidaberg	95	107	95	130	96	116	99	91	94
Ödeshög	55	60	51	61	44	47	40	49	40
<b>Östergötland</b>	<b>4 292</b>	<b>4 341</b>	<b>4 430</b>	<b>4 575</b>	<b>4 622</b>	<b>4 671</b>	<b>4 877</b>	<b>5 001</b>	<b>4 770</b>

Källa: Statistiska centralbyrån

**Tabell 5**  
**Antal döda i Östergötlands kommuner samt länet 2003-2011**

Område	2003	2004	2005	2006	2007	2008	2009	2010	2011
Boxholm	56	65	44	54	77	61	59	60	65
Finspång	259	222	247	242	259	265	268	241	236
Kinda	137	114	116	127	106	121	136	119	108
Linköping	1 199	1 285	1 227	1 232	1 235	1 256	1 166	1 206	1 133
Mjölby	315	247	283	266	269	297	271	302	269
Motala	524	496	467	459	498	428	486	426	450
Norrköping	1 313	1 297	1 340	1 308	1 317	1 321	1 360	1 266	1 281
Söderköping	106	129	149	117	129	141	121	147	136
Vadstena	104	77	117	90	90	104	77	89	112
Valdemarsvik	106	109	118	102	113	113	102	83	93
Ydre	60	40	50	45	58	50	52	45	48
Åtvidaberg	133	127	140	119	120	150	135	128	142
Ödeshög	85	69	76	61	81	74	66	54	59
<b>Östergötland</b>	<b>4 397</b>	<b>4 277</b>	<b>4 374</b>	<b>4 222</b>	<b>4 352</b>	<b>4 381</b>	<b>4 299</b>	<b>4 166</b>	<b>4 132</b>

Källa: Statistiska centralbyrån

**Tabell 6****Födelsenetto i Norrköping och fem jämförbara kommuner samt riket 2003-2011**

Område	2003	2004	2005	2006	2007	2008	2009	2010	2011
Eskilstuna	45	-33	-1	84	21	30	158	203	215
Jönköping	99	176	141	218	352	414	483	457	448
Linköping	340	268	394	440	448	441	597	604	655
Norrköping	5	76	64	115	161	233	277	402	238
Västerås	267	254	190	240	296	226	338	437	437
Örebro	158	209	245	363	416	553	427	571	654
<b>Riket totalt</b>	<b>6 196</b>	<b>10 396</b>	<b>9 636</b>	<b>14 736</b>	<b>15 692</b>	<b>17 852</b>	<b>21 723</b>	<b>25 154</b>	<b>21 832</b>

Källa: Statistiska centralbyrån

**Tabell 7****Födelsenetto i Östergötlands kommuner samt länet 2003-2011**

Område	2003	2004	2005	2006	2007	2008	2009	2010	2011
Boxholm	-15	-28	-6	-12	-30	-15	-6	-4	-7
Finspång	-63	-40	-64	-44	-66	-89	-47	-26	-2
Kinda	-42	-11	-36	-32	-18	-33	-36	-26	-18
Linköping	340	268	394	440	448	441	597	604	655
Mjölby	-79	9	-30	2	-12	-7	16	-38	0
Motala	-81	-115	-59	-32	-69	-9	-71	48	-44
Norrköping	5	76	64	115	161	233	277	402	238
Söderköping	20	-9	-25	-3	19	-31	2	-8	8
Vadstena	-25	-13	-49	-40	-39	-56	-33	-30	-68
Valdemarsvik	-60	-40	-46	-38	-46	-57	-40	-33	-35
Ydre	-37	-4	-17	-14	-17	-26	-19	-12	-22
Åtvidaberg	-38	-20	-45	11	-24	-34	-36	-37	-48
Ödeshög	-30	-9	-25	0	-37	-27	-26	-5	-19
<b>Östergötland</b>	<b>-105</b>	<b>64</b>	<b>56</b>	<b>353</b>	<b>270</b>	<b>290</b>	<b>578</b>	<b>835</b>	<b>638</b>

Källa: Statistiska centralbyrån

**Tabell 8****Antal inflyttade till Norrköping och fem jämförbara kommuner samt riket 2003-2011**

Område	2003	2004	2005	2006	2007	2008	2009	2010	2011
Eskilstuna	3 739	3 492	3 575	3 569	4 080	4 570	3 988	3 992	4 527
Jönköping	4 971	5 021	5 510	5 975	6 243	6 052	5 701	5 996	5 908
Linköping	7 320	7 119	7 537	8 019	8 898	8 448	9 116	8 751	8 447
Norrköping	4 789	4 687	4 770	5 342	5 752	6 008	5 649	5 374	5 588
Västerås	5 505	5 536	5 671	6 063	5 856	5 998	6 049	6 087	6 225
Örebro	6 179	6 188	6 300	6 995	6 924	7 140	6 953	7 031	7 202
<b>Riket totalt</b>	<b>63 795</b>	<b>62 028</b>	<b>65 229</b>	<b>95 750</b>	<b>99 485</b>	<b>101 171</b>	<b>102 280</b>	<b>98 801</b>	<b>96 467</b>

Källa: Statistiska centralbyrån

**Tabell 9**  
**Antal inflyttade till Östergötlands kommuner samt länet 2003-2011**

Område	2003	2004	2005	2006	2007	2008	2009	2010	2011
Boxholm	277	249	247	264	250	281	220	275	246
Finspång	675	716	777	866	812	860	963	942	969
Kinda	384	386	435	385	442	386	412	414	448
Linköping	7 320	7 119	7 537	8 019	8 898	8 448	9 116	8 751	8 447
Mjölby	1 144	1 160	1 138	1 174	1 197	1 188	1 192	1 174	1 259
Motala	1 425	1 489	1 375	1 601	1 714	1 577	1 554	1 573	1 637
Norrköping	4 789	4 687	4 770	5 342	5 752	6 008	5 649	5 374	5 588
Söderköping	774	811	708	750	833	779	803	750	798
Vadstena	333	362	377	419	387	385	340	373	381
Valdemarsvik	450	401	505	576	520	446	448	455	452
Ydre	168	140	203	173	156	182	162	186	201
Åtvidaberg	452	492	481	498	513	447	541	533	584
Ödeshög	246	280	338	235	257	309	257	246	277
<b>Östergötland</b>	<b>12 090</b>	<b>11 806</b>	<b>12 049</b>	<b>13 548</b>	<b>14 455</b>	<b>14 180</b>	<b>14 691</b>	<b>14 157</b>	<b>14 077</b>

Källa: Statistiska centralbyrån

**Tabell 10**  
**Antal utflyttade från Norrköping och fem jämförbara kommuner samt riket 2003-2011**

Område	2003	2004	2005	2006	2007	2008	2009	2010	2011
Eskilstuna	3 175	2 986	3 103	3 036	3 008	3 157	3 347	3 456	3 462
Jönköping	4 309	4 602	4 603	4 962	5 085	5 019	5 002	5 408	5 439
Linköping	6 505	6 706	7 200	7 518	7 557	7 384	6 890	7 622	8 188
Norrköping	4 123	4 323	4 595	4 631	4 705	4 866	4 720	4 977	5 261
Västerås	4 684	4 761	4 934	5 310	5 344	5 279	5 132	5 260	5 149
Örebro	5 567	5 711	5 787	6 113	5 886	5 834	5 653	6 156	6 189
<b>Riket totalt</b>	<b>35 023</b>	<b>36 586</b>	<b>38 118</b>	<b>44 908</b>	<b>45 418</b>	<b>45 294</b>	<b>39 240</b>	<b>48 853</b>	<b>51 179</b>

Källa: Statistiska centralbyrån

**Tabell 11**  
**Antal utflyttade från Östergötlands kommuner samt länet 2003-2011**

Område	2003	2004	2005	2006	2007	2008	2009	2010	2011
Boxholm	245	243	285	268	223	229	226	297	256
Finspång	766	730	816	896	856	882	775	903	954
Kinda	375	401	404	380	396	416	448	437	392
Linköping	6 505	6 706	7 200	7 518	7 557	7 384	6 890	7 622	8 188
Mjölby	1 027	1 034	1 175	1 087	999	1 061	1 091	1 045	1 044
Motala	1 408	1 329	1 463	1 521	1 547	1 676	1 590	1 503	1 709
Norrköping	4 123	4 323	4 595	4 631	4 705	4 866	4 720	4 977	5 261
Söderköping	722	791	759	724	878	810	724	759	783
Vadstena	354	370	364	366	352	390	362	372	386
Valdemarsvik	424	397	496	620	563	484	449	477	515
Ydre	194	185	215	203	200	189	200	174	186
Åtvidaberg	483	472	527	457	606	528	549	489	523
Ödeshög	256	278	317	317	282	301	270	272	299
<b>Östergötland</b>	<b>10 535</b>	<b>10 773</b>	<b>11 774</b>	<b>12 234</b>	<b>11 888</b>	<b>12 100</b>	<b>11 328</b>	<b>12 438</b>	<b>13 286</b>

Källa: Statistiska centralbyrån

**Tabell 12**  
**In- och utflyttning samt flyttnetto i åldersklasser, Norrköping 2011**

Åldersklass	Inflyttade	Utflyttade	Flyttnetto
0-4	347	329	18
5-9	178	180	-2
10-14	183	132	51
15-19	431	300	131
20-24	1 556	1 441	115
25-29	985	1 021	-36
30-34	572	547	25
35-39	339	322	17
40-44	241	210	31
45-49	213	187	26
50-54	136	141	-5
55-59	120	123	-3
60-64	93	111	-18
65-69	92	103	-11
70-74	33	43	-10
75-79	26	26	0
80-84	23	18	5
85-89	12	15	-3
90-94	6	8	-2
95-99	2	4	-2
100+	0	0	0
<b>Totalt</b>	<b>5 588</b>	<b>5 261</b>	<b>327</b>

Källa: Statistiska centralbyrån

**Tabell 13****Flyttnetto i Norrköping och fem jämförda kommuner samt riket 2003-2011**

Område	2003	2004	2005	2006	2007	2008	2009	2010	2011
Eskilstuna	564	506	472	533	1 072	1 413	641	536	1 065
Jönköping	662	419	907	1 013	1 158	1 033	699	588	469
Linköping	815	413	337	501	1 341	1 064	2 226	1 129	259
Norrköping	666	364	175	711	1 047	1 142	929	397	327
Västerås	821	775	737	753	512	719	917	827	1 076
Örebro	612	477	513	882	1 038	1 306	1 300	875	1 013
<b>Riket totalt</b>	<b>28 772</b>	<b>25 442</b>	<b>27 111</b>	<b>50 842</b>	<b>54 067</b>	<b>55 877</b>	<b>63 040</b>	<b>49 948</b>	<b>45 288</b>

Källa: Statistiska centralbyrån

**Tabell 14****Flyttnetto i Östergötlands kommuner samt länet 2003-2011**

Område	2003	2004	2005	2006	2007	2008	2009	2010	2011
Boxholm	32	6	-38	-4	27	52	-6	-22	-10
Finspång	-91	-14	-39	-30	-44	-22	188	39	15
Kinda	9	-15	31	5	46	-30	-36	-23	56
Linköping	815	413	337	501	1 341	1 064	2 226	1 129	259
Mjölby	117	126	-37	87	198	127	101	129	215
Motala	17	160	-88	80	167	-99	-36	70	-72
Norrköping	666	364	175	711	1 047	1 142	929	397	327
Söderköping	52	20	-51	26	-45	-31	79	-9	15
Vadstena	-21	-8	13	53	35	-5	-22	1	-5
Valdemarsvik	26	4	9	-44	-43	-38	-1	-22	-63
Ydre	-26	-45	-12	-30	-44	-7	-38	12	15
Åtvidaberg	-31	20	-46	41	-93	-81	-8	44	61
Ödeshög	-10	2	21	-82	-25	8	-13	-26	-22
<b>Östergötland</b>	<b>1 555</b>	<b>1 033</b>	<b>275</b>	<b>1 314</b>	<b>2 567</b>	<b>2 080</b>	<b>3 363</b>	<b>1 719</b>	<b>791</b>

Källa: Statistiska centralbyrån

**Tabell 15**  
**Flyttningsförändringar i Östergötlands kommuner samt länet och riket 2011**

Område	Flyttningsnetto totalt	Därav mot egna länet	Övriga Sverige	Utlandet
Boxholm	-10	-19	-5	14
Finspång	15	-77	15	77
Kinda	56	24	34	-2
Linköping	259	-23	-61	343
Mjölby	215	131	5	79
Motala	-72	21	-165	72
Norrköping	327	47	-67	347
Söderköping	15	8	-35	42
Vadstena	-5	-20	18	-3
Valdemarsvik	-63	-104	-56	97
Ydre	15	-13	4	24
Åtvidaberg	61	42	-21	40
Ödeshög	-22	-17	-23	18
<b>Östergötland</b>	<b>791</b>	<b>.</b>	<b>-357</b>	<b>1 148</b>
<b>Riket</b>	<b>45 288</b>	<b>.</b>	<b>.</b>	<b>45 288</b>

Källa: Statistiska centralbyrån

**Tabell 16**  
**Andel invånare i Norrköping efter åldersklasser 1970-2011 (%)**

Område	1970	1971	1972	1973	1974	1975	1976	1977	1978	1979	1980	1981	1982
0-19	27,3	27,3	27,1	26,9	26,9	26,8	26,7	26,7	26,5	26,3	26,2	26,0	25,7
20-64	58,4	58,1	57,9	57,7	57,3	57,2	57,1	57,0	57,0	56,8	56,7	56,6	56,7
65-79	12,1	12,4	12,7	12,9	13,2	13,4	13,4	13,4	13,7	13,9	13,9	14,1	14,1
80-	2,2	2,3	2,4	2,5	2,6	2,7	2,7	2,8	2,9	3,0	3,2	3,3	3,5
Summa	100	100	100	100	100	100	100	100	100	100	100	100	100

Område	1983	1984	1985	1986	1987	1988	1989	1990	1991	1992	1993	1994	1995
0-19	25,4	24,9	24,6	24,3	24,1	24,1	24,3	24,3	24,3	24,4	24,5	24,7	24,6
20-64	56,9	57,3	57,3	57,4	57,4	57,4	57,3	57,2	57,3	57,3	57,3	57,5	57,7
65-79	14,0	14,0	14,2	14,3	14,2	14,2	14,1	14,0	13,8	13,7	13,5	13,1	13,0
80-	3,7	3,8	3,9	4,1	4,3	4,3	4,4	4,5	4,6	4,7	4,7	4,7	4,8
Summa	100	100	100	100	100	100	100	100	100	100	100	100	100

Område	1996	1997	1998	1999	2000	2001	2002	2003	2004	2005	2006	2007	2008
0-19	24,5	24,4	24,3	24,1	23,9	23,8	23,7	23,8	23,8	23,8	23,8	23,8	23,8
20-64	57,9	58,0	58,1	58,5	58,7	59,0	59,1	59,2	59,0	59,0	59,0	58,9	58,8
65-79	12,8	12,7	12,6	12,5	12,2	12,0	11,9	11,7	11,7	11,7	11,8	11,9	12,1
80-	4,8	4,9	5,0	5,0	5,1	5,2	5,3	5,4	5,4	5,4	5,4	5,4	5,3
Summa	100	100	100	100	100	100	100	100	100	100	100	100	100

Område	2009	2010	2011
0-19	23,8	23,4	23,2
20-64	58,6	58,6	58,4
65-79	12,4	12,8	13,3
80-	5,2	5,2	5,2
Summa	100	100	100

Källa: Statistiska centralbyrån

**Tabell 17**  
**Folkmängd åren 2006-2011 i stadsdelar och i delområden på**  
**landsbygden, Norrköping**

Område	2006	2007	2008	2009	2010	2011	Förändring	
							2010- 2011, antal	2010- 2011, %
111 Nordantill	5 733	5 739	5 886	6 066	6 092	6 050	-42	-0,7
112 Marielund	3 836	3 983	4 068	4 204	4 228	4 282	54	1,3
113 Lagerlunda	1 215	1 220	1 220	1 206	1 213	1 221	8	0,7
114 Butängen	7	7	10	11	11	10	-1	-9,1
115 Ingelsta	19	23	22	26	29	24	-5	-17,2
116 Saltängen	182	184	179	169	173	257	84	48,6
117 Slottshagen	3	1	2	2	3	2	-1	-33,3
118 Händelö	24	31	24	20	23	14	-9	-39,1
119 Herstadberg	259	256	246	248	236	238	2	0,8
211 Gamla staden	3 122	3 213	3 292	3 322	3 367	3 328	-39	-1,2
212 Östantill	5 844	5 970	6 088	6 125	6 153	6 182	29	0,5
213 Oxelbergen	3 210	3 223	3 233	3 212	3 247	3 246	-1	0,0
217 Sylten	9	9	10	11	13	17	4	30,8
218 Risängen	31	32	33	40	42	37	-5	-11,9
219 Lindö	4 845	4 906	4 895	4 909	4 915	4 906	-9	-0,2
301 Berget	2 322	2 321	2 339	2 354	2 382	2 369	-13	-0,5
302 Såpkullen	1 781	1 801	1 779	1 830	1 816	1 842	26	1,4
303 Söderstaden	3 837	3 823	3 826	3 849	3 899	3 903	4	0,1
304 Klingesberg	2 153	2 177	2 185	2 246	2 241	2 246	5	0,2
305 Ljura	2 151	2 154	2 223	2 196	2 204	2 221	17	0,8
121 Haga	5 205	5 253	5 318	5 373	5 384	5 340	-44	-0,8
122 Enebymo	4 880	4 836	4 840	4 855	4 882	4 867	-15	-0,3
123 Pryssgården	1 364	1 388	1 384	1 403	1 451	1 450	-1	-0,1
124 Fiskeby	699	693	699	694	701	697	-4	-0,6
125 Himmelstalund	3	3	4	9	9	12	3	33,3
128 Svärtinge	2 544	2 643	2 808	2 883	2 975	3 040	65	2,2
129 Eneby lb	503	503	513	499	513	511	-2	-0,4
181 Åby	4 901	4 946	5 018	5 026	5 094	5 137	43	0,8
182 Jursla	1 628	1 628	1 659	1 659	1 652	1 633	-19	-1,2
183 Simonstorp	232	227	240	242	256	261	5	2,0
189 Kvillinge lb	1 657	1 678	1 708	1 746	1 783	1 757	-26	-1,5
191 Strömfors	540	551	544	555	564	567	3	0,5
192 Krokek	4 105	4 134	4 215	4 301	4 298	4 315	17	0,4
193 Kvarsebo	168	180	175	174	180	172	-8	-4,4
199 Kolmårdens lb	971	970	983	991	985	988	3	0,3
291 Ljunga	643	646	641	641	649	642	-7	-1,1
292 Östra Husby	788	777	764	804	801	808	7	0,9
293 Arkösund	149	143	149	152	157	159	2	1,3
299 Vikbolandets lb	5 171	5 203	5 274	5 197	5 168	5 222	54	1,0
311 Hageby	7 502	7 604	7 735	7 822	8 051	8 243	192	2,4
312 Smedby	2 808	2 801	2 805	2 809	2 807	2 788	-19	-0,7
314 Rambodal	2 665	2 730	2 690	2 686	2 763	2 883	120	4,3
315 Brännestad	664	759	771	774	769	751	-18	-2,3
319 Styrstad	366	384	375	353	359	360	1	0,3
321 Navestad	3 967	4 010	4 058	4 241	4 331	4 407	76	1,8

Område	2006	2007	2008	2009	2010	Förändring		
						2011 2011, antal	2010-2011, %	
329 Tingstad	1 044	1 056	1 095	1 134	1 138	1 170	32	2,8
411 Kneippen	1 950	1 962	1 969	2 044	2 067	2 055	-12	-0,6
412 Klockaretorpet	4 880	4 942	4 946	5 012	5 031	4 980	-51	-1,0
419 Borg lb	962	992	1 004	1 014	1 028	1 044	16	1,6
421 Ektorpe	4 006	3 985	4 096	4 093	4 040	4 109	69	1,7
422 Vilbergen	4 638	4 577	4 626	4 616	4 583	4 593	10	0,2
423 Skarphagen	3 102	3 111	3 143	3 153	3 142	3 162	20	0,6
424 Vrinnevi	63	43	43	46	50	47	-3	-6,0
429 Kårtorp	854	906	962	976	994	1 039	45	4,5
491 Skärblacka	4 016	4 062	4 029	4 022	4 011	4 002	-9	-0,2
492 Kimstad	1 502	1 498	1 489	1 489	1 506	1 473	-33	-2,2
493 Norsholm	556	577	580	564	560	578	18	3,2
494 Vånga	218	218	216	213	218	205	-13	-6,0
499 Skärblacka lb	2 596	2 594	2 541	2 619	2 607	2 582	-25	-1,0
999 Övriga områden	370	394	391	324	206	179	-27	-13,1
<b>Summa</b>	<b>125 463</b>	<b>126 680</b>	<b>128 060</b>	<b>129 254</b>	<b>130 050</b>	<b>130 623</b>	<b>573</b>	<b>0,4</b>

Källa: Statistiska centralbyrån

Anm. Övriga områden avser personer som inte har kunnat kopplas till geografiskt område.

Minskningen i gruppen år 2010 kan främst bero på den rensning Skatteverket genomförde år 2010 av personer med okänd bosättning.



## Tidigare publicerade rapporter i serien Norrköpingsfakta Åren 2005-2011

- 2005:1 Statistikområden 2005  
2005:2 Folkmängdberäkning 2005 – 2009 med utblick mot 2013  
2005:3 Justerad befolkningsprognos 2005 – 2008 med utblick mot 2013  
2005:4 Drogvaneundersökningen läsåret 04/05  
2005:6 Förutsättningar för framtida efterfrågan av bostäder i Norrköping  
2005:7 Norrköpings folkmängd och befolkningsförändringar 2004  
2005:8 Framtid i Norrköping – Allmänna planeringsförutsättningar 2005  
2005:9 Norrköping i världen – världen i Norrköping  
2005:10 Uppföljning av prognosarbetet 2004  
2005:11 Befolkningsprognos 2005 – 2009 med utblick mot 2014  
2005:12 Statistiska uppgifter per valdistrikt 2005
- 2006:1 Folkmängdberäkning 2006 – 2010 med utblick mot 2014  
2006:2 Norrköpings folkmängd och befolkningsförändringar 2005  
2006:3 Folkhälsodata 2005 – Statistiska uppgifter inom folkhälsoområdet för Norrköping  
2006:4 Drogvaneundersökningen läsåret 05/06  
2006:5 Uppföljning av prognosarbetet 2005  
2006:6 Framtid i Norrköping – allmänna planeringsförutsättningar 2006  
2006:7 Befolkningsprognos 2006 – 2010 med utblick mot 2015  
2006:8 Val i Norrköping till riksdag, kommunfullmäktige och landstingsfullmäktige den 17 september 2006
- 2007:1 Drogvaneundersökningen läsåret 06/07  
2007:2 Norrköpings folkmängd och befolkningsförändringar 2006  
2007:3 Befolkningsprognos 2007 – 2011 med utblick mot 2016  
2007:4 Uppföljning av prognosarbetet 2006  
2007:5 Framtid i Norrköping – allmänna planeringsförutsättningar 2007
- 2008:1 Drogvaneundersökningen läsåret 07/07  
2008:2 Norrköpings folkmängd och befolkningsförändringar 2007  
2008:3 Befolkningsprognos 2008-2012 med utblick mot 2017  
2008:4 Uppföljning av prognosarbetet 2007  
2008:5 Framtid i Norrköping – allmänna planeringsförutsättningar 2008
- 2009:1 Livsstilsundersökningen fd Drogvaneundersökningen läsåret 08/09  
2009:2 Uppföljning av prognosarbetet 2008  
Framtid i Norrköping – allmänna planeringsförutsättningar 2009  
2009:3 Befolkningsprognos 2009-2013 med utblick mot 2018  
2009:4 Norrköpings folkmängd och befolkningsförändringar 2008
- 2010:1 Norrköpings folkmängd och befolkningsförändringar 2009  
2010:2 Uppföljning av prognosarbetet 2009  
2010:3 Befolkningsprognos 2010-2014 med utblick mot 2019
- 2011:1 Norrköpings folkmängd och befolkningsförändringar 2010  
2011:2 Befolkningsprognos 2011-2015 med utblick mot 2020  
2011:3 Uppföljning av prognosarbetet 2011  
2011:4 Sammanställning av statistik inom arbetsmarknadsområdet  
2011:5 Val i Norrköping till riksdag, kommunfullmäktige och landstingsfullmäktige 2010

*Rapporterna finns att läsa på Norrköpings kommuns hemsida [www.norrkoping.se](http://www.norrkoping.se).  
De kan dessutom beställas från ekonomi- och styrningskontoret, e-postadress  
[planeringochstatistik@norrkoping.se](mailto:planeringochstatistik@norrkoping.se) eller per telefon 011-15 19 62 alt 011-15 21 67.*

Norrköpings kommun.

För dig. För alla. För det goda livet.

I Norrköpings kommun har alla rätt till jämlikhet, delaktighet och del av välfärden. Vår vision handlar om det goda livet, och uppdraget är att skapa, utveckla och leverera välfärdstjänster till medborgare och verksamheter i vårt område.

Vår framtid ser ljus ut. Vår befolkning växer, och vi har en potential som bara begränsas av oss själva. Vi brukar säga att kraften kommer ur kreativitet och våra 9 000 medarbetare.

Genom att planera och driva en ständig utveckling av miljöer, boende, näringlivsklimat och service till medborgarna skapar vi förutsättningar för ett nytt, spännande Norrköping. En kreativ mötesplats för människor och möjligheter.

**EKONOMI- OCH STYRNINGSKONTORET**

**Adress:** Rådhuset, 601 81 Norrköping

**Tel:** 011-15 00 00

**E-post:** [ekosty@norrkoping.se](mailto:ekosty@norrkoping.se)

[www.norrkoping.se](http://www.norrkoping.se)



**NORRKÖPING**