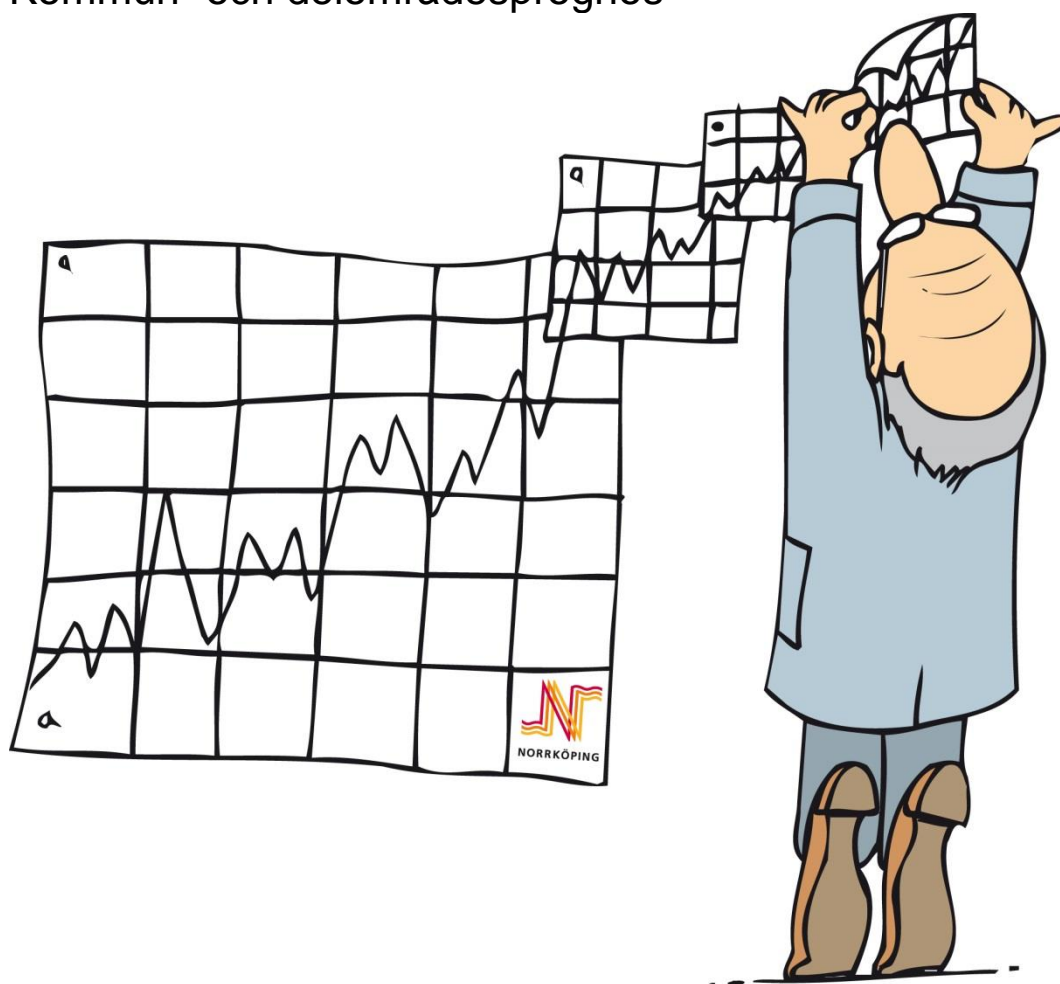


Definitiv befolkningsprognos 2014- 2018 med utblick mot 2023

Kommun- och delområdesprognos



Innehållsförteckning

SAMMANFATTNING	3
INLEDNING	4
TOTALPROGNOS	6
Förutsättningar	6
Antalet födda barn	6
Antalet döda	7
Födelsenettet	7
In- och utflyttningar	7
Befolkningsutvecklingen.....	9
Antaganden.....	9
Antal födda barn.....	9
Antalet döda	11
Antaganden om inflyttare och utflyttare	12
Resultat totalt.....	13
Resultat per åldersgrupp.....	14
Mer om barn och ungdomar	16
Den vuxna befolkningen, 19-64 år	17
Den äldre befolkningen, 65 år och äldre	18
DELOMRÅDESPROGNOS	20
Förutsättningar och antaganden	20
Nybyggnation, inflyttning i tomma lägenheter med mera	20
Flyttnings påverkan på befolkningssammansättningen	21
Resultat.....	21
Stadsdelar och delområden på landsbygden.....	21
Norrköpings tätort, övriga tätorter samt landsbygden.....	22
KÄLLOR	23
TABELLBILAGA	24
PUBLICERADE RAPPORTER I SERIEN NORRKÖPINGSFAKTA	30

Text och diagram: Charlotte Lundberg, ekonomi- och styrningskontoret,
tel: 011-15 19 62, e-post: planeringochstatistik@norrkoping.se

Sammanfattning

Norrköpings folkmängd fortsätter växa

Norrköpings folkmängd förväntas öka med 7 000 personer under den kommande femårsperioden, från 133 749 personer år 2013 till över 140 000 invånare år 2018. Den positiva folkmängdsökningen åren 2001-2013 förväntas alltså fortsätta under kommande år.

I en utblick mot 2023 antas folkmängden fortsätta öka och vara 148 000 personer den 31 december 2023.

Flyttningsnettot fortsatt positivt

Flyttnettot, det vill säga antalet som flyttar till Norrköping minus de som flyttar ifrån Norrköping, antas vara positivt både under prognosperioden och utblicksperioden.

Antalet födda förväntas fortsätta vara högt

Antalet födda barn i Norrköping ökade under åren 2001-2010, för att minska med nästan 150 barn till 1 519 födda år 2011. År 2012 och 2013 föddes det återigen många barn. Antalet födda barn förväntas fortsätta vara högt, över 1 600 födda, och öka över tid bland annat på grund av att allt fler av det stora antalet födda kring år 1990 kommer i så kallad barnafödande ålder.

Förändringar i åldersklasserna bland barn och unga

De stora födelsekullarna runt år 1990 påverkade verksamheten i skolans olika stadium då de passerar genom skolsystemet. Nu kommer återigen förskola och skola påverkas av det stora antal barn som fötts under senare år och förväntas födas under kommande år.

Enligt befolkningsprognosen kommer antalet barn 1-5 år öka med 500 barn under kommande fem åren. Under de efterföljande fem åren (2019-2023) förväntas en fortsatt ökning i samma storleksordning.

Antalet barn i grundskoleåldrar (6-15 år), förväntas öka under hela tioårsperioden.

Antalet ungdomar i gymnasieålder, 16-18 år, förväntas minska år 2014 och 2015 för att sedan öka fram till år 2018 till samma nivå som år 2013. Den 31 december 2013 fanns det 4 638 invånare i åldern 16-18 år. Under utblicksperioden förväntas en ökning till drygt 5 300 ungdomar år 2023.

En liten ökning av antal personer i arbetsför ålder

Personer i åldersklassen 19-64 år, där en del studerar och en stor del förvärvsarbetar förväntas öka med 2 500 personer fram till år 2018.

Allt fler äldre

Antalet äldre, 65 år och däröver, förväntas öka med 1 900 personer fram till år 2018. I en utblick mot 2023 fortsätter antalet 65 år och äldre att öka ytterligare med 1 800 personer.

Inledning

Som stöd i kommunens planeringsarbete görs varje år beräkningar av den framtida folkmängden i Norrköping. Resultatet av beräkningarna ligger till grund för de volymkattningar som görs inom olika verksamheter.

Tidigare år har en prognos beräknats i mars månad och använts som underlag under året. År 2014 ändrades rutinerna och den prognos som beräknas i mars benämns **preliminär befolkningsprognos**. Den preliminära prognosen följs upp under året och i augusti görs eventuellt en revidering och denna nya prognos benämns **definitiv befolkningsprognos**.

Om prognosen ska revideras eller inte bestäms utifrån hur ett antal variabler har utvecklats till och med den 31 juli 2014 (första prognosåret). Variablerna som följs upp, i det avseendet, är

- antal födda barn
- antal döda
- antal inflyttare
- antal utflyttare
- antal barn i åldern 1-5 år
- antal barn och ungdomar i åldern 6-15 år
- antal ungdomar i åldern 16-18 år

Respektive variabelvärde beräknas om i den definitiva prognosen om prognosvärdet ligger utanför ett framtaget intervall. Utfallet i juli 2014 räknas upp till ett helårsutfall med hjälp av utvecklingen under de senaste tre åren. Det högsta respektive det lägsta beräknade helårsutfallet för 2014 bildar det intervall som jämförs med preliminära prognosens värde för 2014.

De antaganden som görs framför allt i prognosarbetet för den preliminära befolkningsprognosen grundar sig på flera olika källor. Dels är det den faktiska utvecklingen under de senaste åren, dels förändringar som medför befolkningsförändringar man vet, eller antar, kommer att inträffa i framtiden. Grundmaterialet till de faktiska uppgifterna kommer till största del från Statistiska centralbyrån (SCB), men även från kommunens eget befolkningsregister (KID).

Beräkningarna görs för tio år framåt, men det som framför allt används är uppgifterna fem år framåt i tiden, eftersom osäkerheten i prognosen ökar för tidpunkter som ligger långt fram i tiden. Perspektivet tio år benämns som en **utblick** tio år framåt i tiden.

Prognosunderlaget från SCB avser åldersfördelningarna för in- och utflyttning, fruktsamhet samt dödlighet till och med det senaste årsskiftet. En viktig källa för antaganden om befolkningsförändringar i olika delområden är kommunens

stadsbyggnadskontor som har kännedom om tänkta nybyggnationer av småhus och flerbostadshus.

Alla beräkningar av befolkningsutvecklingen avser folkmängden den 31 december respektive år. Tabellen nedan redovisar tidpunkt för beräkning och vilka geografiska områden de olika beräkningarna görs för.

Beräkningar för framtida folkmängd i Norrköping år 2014

Beräkning	Tidpunkt	Nivå	Perspektiv
Preliminär befolkningsprognos, kommunnivå	februari-mars	Kommun	5 och 10 år
Preliminär befolkningsprognos, delområdesnivå	Maj-juni	Större delområden, stadsdelar	5 och 10 år
Definitiv befolkningsprognos, kommun- och delområdesnivå	augusti-september	Kommun, större delområden, stadsdelar	5 och 10 år

Denna sammanställning redovisar resultatet av den definitiva befolkningsprognosen för perioden 2014-2023 för kommunen totalt samt delområden.

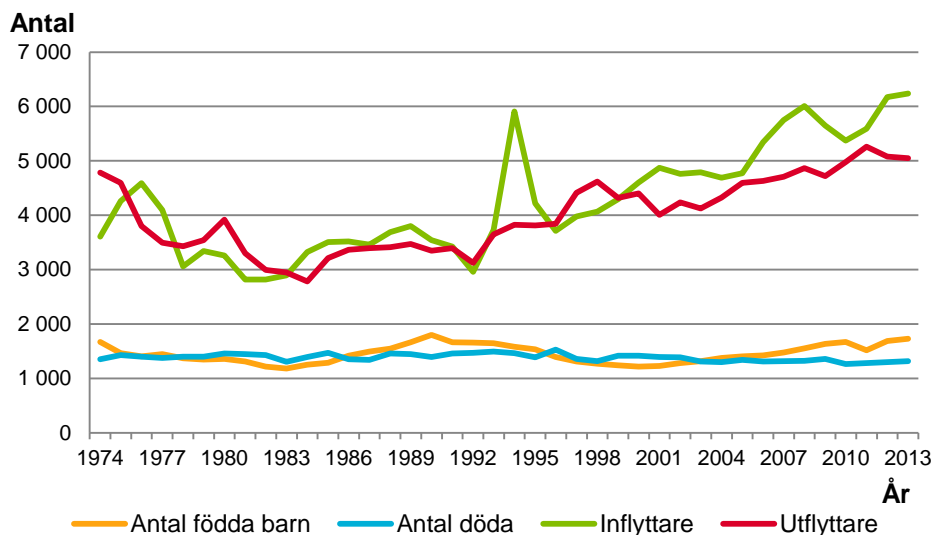
Resultatet av den preliminära befolkningsprognosen på kommunnivå redovisades i en publikation *FOKUS:STATISTIK Preliminär befolkningsprognos för Norrköping 2014-2023* daterad den 16 april 2014.

Totalprognos

Förutsättningar

De befolkningsförändringar som påverkar befolkningsutvecklingen är in- respektive utflyttning, antal födda barn och dödligheten. Hur dessa variabler har förändrats de senaste dryga 35 åren visas i diagrammet nedan. Data till diagrammet redovisas i tabell 1 i bilagan.

Befolkningsförändringar 1974-2013, Norrköping



Källa: Statistiska centralbyrån. Uppgifterna avser den 31 december respektive år.

Antalet födda barn

Sedan år 1974 har antalet födda barn per år varierat mellan 1 183 och 1 801 barn. Det lägsta antalet barn var år 1983 då det alltså föddes 1 183 stycken. Omkring år 1990 föddes många barn med en topp år 1990 då det föddes 1 801 barn.

Antal födda barn har ökat varje år mellan åren 2001 och 2013, med undantag för 2011 då det var en relativt kraftig nedgång, på samma sätt som efter "baby-boom"-året 1990. Men år 2012 föddes 1 687 barn, vilket var en ökning från år 2011 med 170 barn och antalet fortsatt öka med 40 barn år 2013.

Fruksamhetstalet, det vill säga totalt antal födda barn per kvinna, var 2,05 för Norrköping år 2013. Mer om utvecklingen av fruktsamhetstalet finns i kommande avsnitt om antaganden i prognosen.

Antalet döda

Antalet döda per år har under många år varit på en ganska stabil nivå, omkring 1 300 personer. År 2013 var antalet döda 1 318 stycken. Medellivslängden för befolkningen har ökat både för Norrköping och för riket, men Norrköping har en lägre medellivslängd än riket som helhet. Mer om dödlighet finns i senare avsnitt i dokumentet.

Födelsenettet

Födelsenettet, det vill säga antal födda minus antalet döda under ett år, var år 2013 +411 personer. Det var elfte året i rad som antalet födda översteg antalet döda personer under ett år.

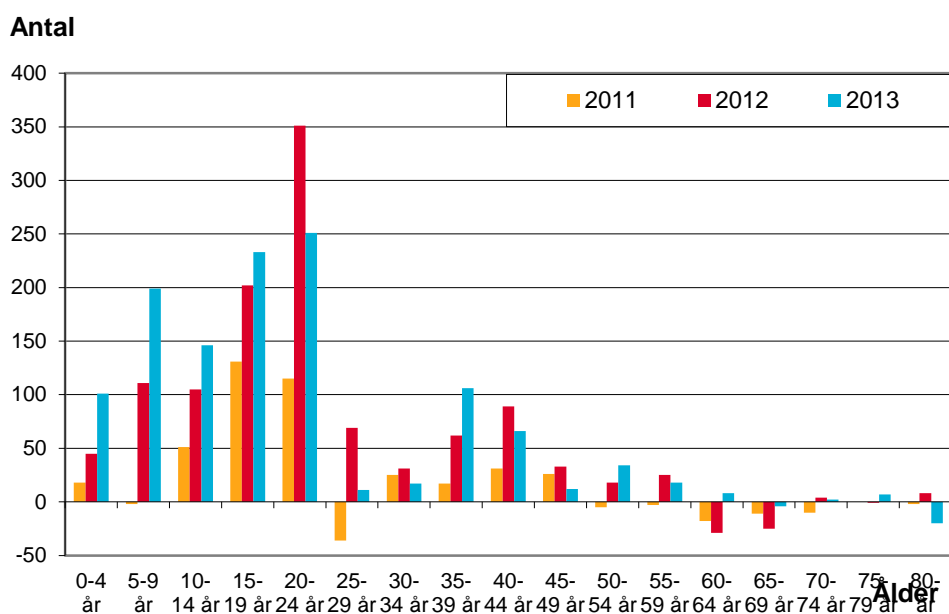
In- och utflyttningar

De stora skillnaderna i totalt antal invånare beror främst på in- och utflyttningar. Den nordiska arbetskraftsinvandringen var stor de sista åren på 1960-talet samt år 1970. Under början av 70-talet återvände en hel del invandrare till sina hemländer. Utlokaliseringen av de statliga verken medförde en inflyttning till Norrköping i början av 1970-talet. År 1993 och 1994 var det återigen en mycket hög inflyttningen, främst beroende på flyktingmottagning från forna Jugoslavien. Sedan kom några år med relativ stor utflyttning. Under perioden 1997-1999 flyttade fler från kommunen än till kommunen. Sedan år 2000 har flyttnettet varit positivt igen, det vill säga fler personer har flyttat till Norrköping än antalet personer som flyttat från kommunen.

Inflyttningen till Norrköping var 6 236 personer under år 2013, medan 5 049 personer valde att flytta från kommunen. Detta gav ett flyttnetto på +1 187 personer, vilket är det högsta flyttnettet sedan år 1994.

Delar man upp flyttnettet för åldersgrupper (femårs-klasser) visar det att Norrköping har haft ett positivt flyttnetto för många av åldersgrupperna sedan början av 2000-talet. Diagrammet nedan visar flyttnettet för befolkningen uppdelat i 5-årsklasser åren 2011-2013.

Flyttnetto Norrköping 2011-2013 per åldersklass



Källa:

Statistiska centralbyrån.

En förändring som i allra högsta grad har påverkat befolknings sammansättning och kommunens verksamhet är flyttrörelser för barnfamiljer. Innan år 2001 var flyttnettot negativt för vissa åldersgrupper bland barn och ungdomar. Numera är det ett positivt flyttnetto för barn, det vill säga antalet barnfamiljer som flyttar till Norrköping är högre än antalet som flyttar från kommunen. Diagrammet ovan visar dessutom att under 2013 var det en ökning av flyttnettot för barn och unga vuxna till och med 19 år i jämförelse med år 2012.

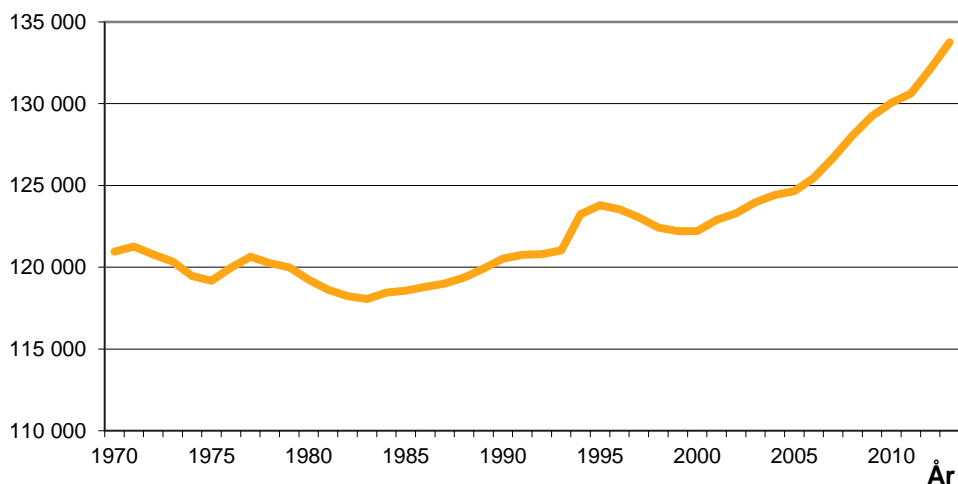
Flyttnettot är mest positivt för ungdomar och unga vuxna, vilket till del kan förklaras av de utbildningsmöjligheter som finns i Norrköping. Det finns också studier som visar att unga vuxna gärna flyttar uppåt i ortshierarkin, det vill säga att de flyttar från mindre orter till större, också utan att studera eller ha arbete på orten.

Befolkningsutvecklingen

Sammantaget har dessa förändringsvariabler gett en befolknings-utvecklingen under de senaste dryga fyrtio åren enligt diagrammet nedan.

Folkmängden i Norrköping den 31 december 1970-2013

Antal personer



Källa: Statistiska centralbyrån. Uppgifterna avser den 31 december respektive år.
Not: y-axeln börjar inte på värdet noll.

I tabellbilagans andra tabell redovisas uppgifterna som finns i diagrammet.

Den totala folkmängden har ökat med 12 800 personer mellan åren 1970 och 2013. Pucklarna i diagrammet återspeglar främst de flyttrörelser som har skett under åren. Folkmängden var allra högst någonsin år 2013 vid ett årsskifte, 133 749 personer. Folkmängden ökade med 1 625 personer under året, vilket motsvarade en ökning på 1,23 procent.

Den positiva utvecklingen under senare år kan förklaras av en mängd olika faktorer. Ett exempel är Campus Norrköping, Linköpings universitet, vars utveckling i Norrköping påverkat folkmängden positivt, dels för ökat antal studenter, dels genom en generell positiv inverkan på stadens utveckling. Andra faktorer som påverkar folkmängdens utveckling är bostads- och arbetsmarknaden.

Antaganden

I prognosmodellen görs antaganden för de fyra olika förändringsvariablerna: antal födda barn per kvinna (fruktsamhetstal), antal döda, antal inflyttare och antal utflyttare. Antagandena görs dels för förändringar i absoluta tal, men också för köns- och åldersfördelningar.

Antal födda barn

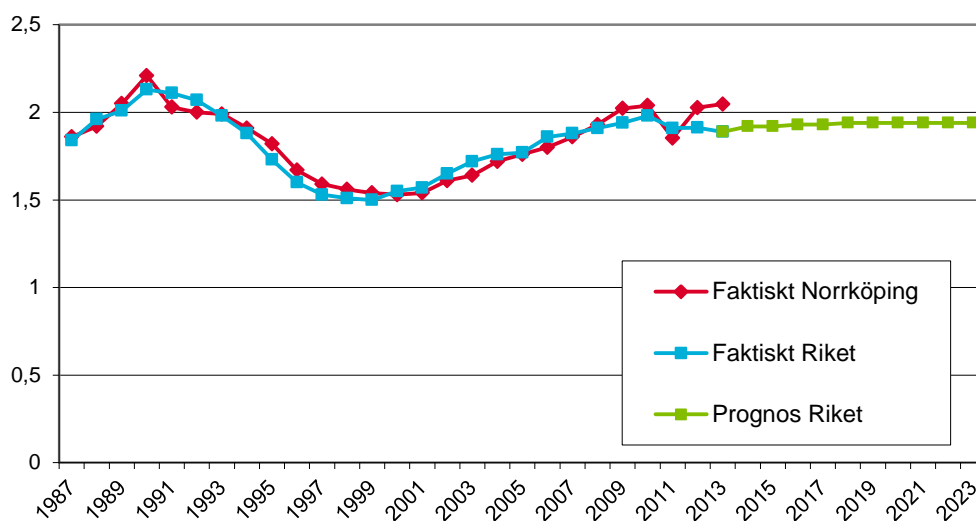
I prognosmodellen anges åldersfördelade **fruktsamhetstal** för kvinnor. Tillsammans med befolkningsammansättningen fås en prognos av antalet födda barn under kommande år.

Fruksamhetstalet för år 2013 i Norrköping var 2,05. Sedan år 2008 har Norrköping haft ett högre fruktsamhetstal än riket, med undantag för 2011 då värdet var klart under rikets nivå. Se diagram nedan.

Fruksamhetstalet 2,05 ska tolkas som det genomsnittliga antal barn en kvinna som inträder i fruktsam ålder kommer att få, om hennes fruktsamhet blir lika med den fruktsamhet som kvinnor i olika åldrar hade år 2013.

Antagande om antal födda barn baseras alltså på uppgifter om fruktsamhetstal, dvs. antal födda barn per kvinna, och befolkningens sammansättning.

Summerad fruktsamhet Norrköping och riket från år 1987 och framåt, faktiska uppgifter samt rikets prognos



Källa: Statistiska centralbyrån.

I den **preliminära prognosen** antas att fruktsamhetstalet kommer att närma sig Statistiska centralbyråns (SCB) antaganden i riksprognosen, där man tror att antalet kommer att vara 1,94 barn per kvinna under slutet av 10-årsperioden.

Antalet födda barn under 2014 har följts månadsvis och i augusti konstaterades det att den preliminära prognosen troligen kommer att överskatta antalet födda barn. En beräkning av fruktsamhetstalet 2014, baserat på utfall till och med juli och en utveckling som tidigare år, indikerar ett tal på 1,89 barn per kvinna och lägre än prognosen för riket år 2014.

Antagandena reviderades således i den **definitiva prognosen** och fruktsamhetstalet antas vara 1,89 år 2014 och därefter antas öka 2015 till samma nivå som prognosen för riket och därefter följa riksprognosen.

I jämförelse med de 1 727 födda år 2013 så förväntas antalet födda barn minska år 2014 med cirka 100 barn. Därefter förväntas en ökning av antalet under prognosperioden. Ökningen beror på en något ökad fruktsamhetstal samt att det stora antalet kvinnor födda kring år 1990 kommer i så kallad barnafödande ålder under prognosperioden.

När man gör befolkningsprognoser ingår fruktsamhetstalen och antal kvinnor i fruktsam ålder som viktiga byggstenar. Det är mycket lättare att göra säkra antaganden om antal kvinnor i fruktsam ålder än om fruktsamhetstalen. De senare styrs till stor del av människors attityder till att skaffa barn och även deras ekonomiska möjligheter att försörja en familj. Människor beteenden kan ändra sig snabbt, vilket är svårt att ta hänsyn till i en prognos. Det innebär att prognoser om antal födda barn oftast visar en jämn utveckling, vilket antagligen inte kommer att vara fallet. Se resultat senare i dokumentet.

Antalet döda

Inom demografiområdet talar man om **dödsrisker** i olika åldrar. Dödsrisken visar andelen döda per 1 000 personer i en viss ålder. Dessa risker har varit högre i Norrköping än genomsnittet för riket under många år, det vill säga Norrköping har en högre dödlighet.

När det gäller antagandet av antal döda i prognosen är utgångspunkten SCB:s framtagna **ålderfördelade dödsrisker** (per ettårsklass) på riksnivå per kön. Om man använder sig av ett mindre geografiskt område är det risk att enstaka dödsfall påverkar dödsrisken för någon ålder alltför mycket och man får en snedvriden beräkning av antalet döda. Man kan dock justera nivåerna om man anser att det behövs.

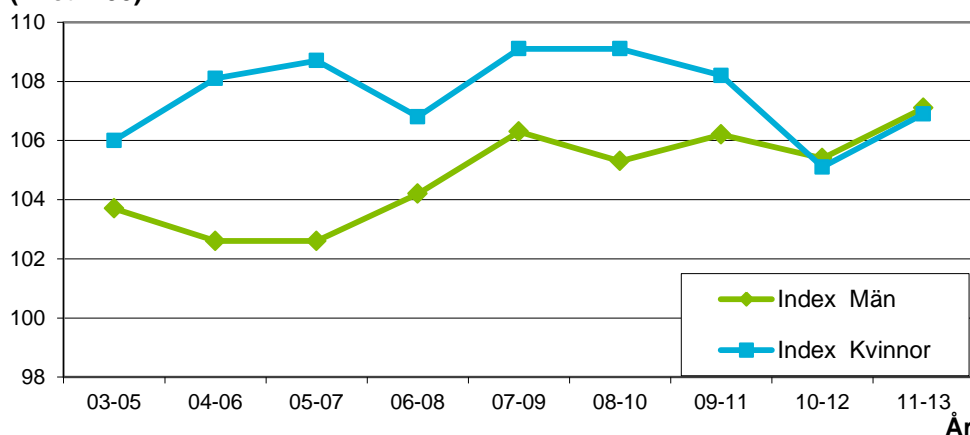
Dödsriskerna för Norrköping har minskat under senare år, men ligger ändå över rikets risker. Det vill säga dödsriskerna i Norrköping har sjunkit, men i ungefär samma takt som övriga riket.

Diagrammet nedan visar 3-årsmedelvärde för dödsriskerna för Norrköping per kön uttryckt som index av dödsriskerna för riket.

Relativa dödsrisker Norrköping, 3-årsmedelvärde Index

Index

(riket=100)



Källa:

Statistiska centralbyrån.

Diagrammet visar att dödsriskerna, beräknat som ett medel för åren 2011-2013, låg drygt sju procent över riket för båda män och kvinnor. Det innebär också att medellivslängden också är lägre i Norrköping än i riket som helhet.

Dödligheten i en region beror på bland annat individernas livssituation, till exempel typ av arbete, hälsa med mera. Att uttala sig om varför Norrköpings dödlighet ligger något högre än riksgenomsnittet är svårt, då det inbegriper många parametrar.

I prognosberäkningarna antas Norrköpings dödsrisker för män och kvinnor komma att vara på en högre nivå än i riket och följa Statistiska centralbyråns antaganden på riksnivå om sjunkande dödsrisker.

Antagandena i den *preliminära prognosen* gav ett antal döda under år 2014 på 1 280 personer, vilket vid uppföljningen i augusti såg ut att ge en överskattning av antalet döda. I den *definitiva prognosen* skrevs antalet ned med omkring 50 personer år 2014, för att sedan ge ett fåtal fler döda per år under efterföljande år i jämförelse med den preliminära prognosen.

Antagandet resulterar i att antalet döda förväntas vara ganska stabilt under kommande tio-årsperiod trots ett ökat antal äldre. Medelåldern förväntas öka i Norrköping i takt med SCB:s antaganden i riksprognosen.

Antaganden om inflyttare och utflyttare

Det är mycket som påverkar varför människor flyttar. Studier har visat att man under senare år i mindre grad flyttar över kommungräns på grund av arbete än tidigare utan man väljer ort efter vilket boende man önskar. En förutsättning kan då vara att det är goda möjligheterna till pendling. Motivet eller inställningen till att flytta hänger även ihop med vilken livssituation personen befinner sig i samt vilka livsvärderingar man har.

Under kommande 10-årsperiod antas antalet **inflyttare** öka med i genomsnitt 50 personer per år. En sådan jämn ökning kommer det troligen inte vara, men vi tror på en fortsatt hög inflyttning till kommunen som på sikt rör sig kring denna förändring per år.

Antaganden i årets prognos baseras bland annat på det faktum att det är oroligheter i värden som innebär en immigration till Sverige och Norrköping. Sådana flyttströmmar är dock svåra att förutse på längre perspektiv. Den befolkningstillväxt vi har haft under senare år kommer att bidra till fortsatt utvecklingen av kommunen, vilket i sin tur bör innebära en fortsatt inflyttning även från andra delar av Sverige.

Antalet **utflyttare** baseras på utflyttningsrisker per åldersgrupp, vilket medför en något ökande antal utflyttare. Utflyttningsrisker innebär att utflyttningen under åren framöver beräknas utifrån hur personer tidigare har flyttat från Norrköping i relation till folkmängden. (Fördelning efter kön och ålder.)

Vid uppföljningen i augusti hamnade både antalet inflyttare och antalet utflyttare inom de beräknade troliga intervallen, vilket medförde att antagandena inte justerades i den definitiva prognosen.

Flyttnettot, dvs. antal inflyttare minus antal utflyttare, har varit positivt under hela 2000-talet och antas vara så under beräkningsperioden. Med gällande antagandena förväntas flyttnettot vara mellan 900 och 1 000 per år.

De gjorda antagandena innebär alltså att Norrköping förväntas fortsätta vara attraktivt och dra till sig nya invånare.

Resultat totalt

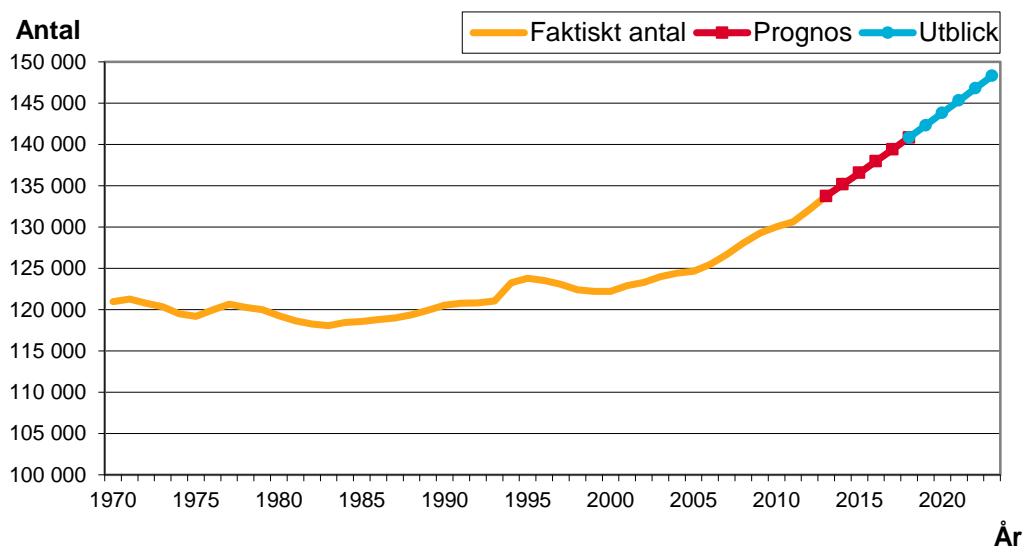
Folkmängd förväntas öka med 7 000 personer under kommande femårsperiod, från 133 749 invånare den 31 december 2013 till 140 800 invånare den 31 december 2018. Folkmängden förväntas öka med drygt en procent per år och bero både på ett positivt födelsenetto och ett positivt flyttnetto.

Den positiva folkmängdsökningen åren 2001-2013 förväntas alltså fortsätta under kommande år. I jämförelse med den befolkningsprognos som presenterades år 2013 visar årets prognos en något starkare befolkningsutveckling.

Diagrammet på nästa sida visar befolkningsutvecklingen i Norrköping åren 1970-2013, prognosen för åren 2014-2018 samt utblicken för åren 2019-2023.

I en utblick mot 2023 förväntas folkmängden fortsätta öka och vara 148 000 den 31 december 2023.

Folkmängd i Norrköping 1970-2013 samt prognos 2014-2018 och utblick 2019-2023



Källa: Statistiska centralbyrån (åren 1970-2013), Norrköpings kommun, Ekonomi- och styrningskontoret (åren 2014-2023)

Not: y-axeln börjar inte på värdet noll.

Flyttnettot förväntas vara mellan +900 och +1 000 personer per år under beräkningsperioden.

Folkmängd och befolkningsförändringar i Norrköping, faktiska uppgifter åren 2010-2013 samt enligt definitiv befolkningsprognos och utblick för åren 2014-2023

År	Folkmängd	Födda	Döda	Födelse-netto	In-flyttande	Ut-flyttande	Flyttnings-netto	Folk-ökning, antal	Folk-mängds-ökning, procent (%)
Faktiskt antal:									
2010	130 050	1 668	1 266	402	5 374	4 977	397	796	0,6
2011	130 623	1 519	1 281	238	5 588	5 261	327	573	0,4
2012	132 124	1 687	1 299	388	6 175	5 077	1 098	1 501	1,1
2013	133 749	1 729	1 318	411	6 236	5 049	1 187	1 625	1,2
Prognos:									
2014	135 170	1 626	1 229	397	6 250	5 227	1 023	1 420	1,1
2015	136 558	1 691	1 284	407	6 250	5 268	982	1 389	1,0
2016	137 971	1 737	1 279	458	6 250	5 296	954	1 412	1,0
2017	139 393	1 764	1 274	490	6 250	5 318	932	1 422	1,0
2018	140 847	1 788	1 271	517	6 275	5 337	938	1 455	1,0
Utblick:									
2019	142 327	1 809	1 269	540	6 300	5 360	940	1 480	1,1
2020	143 822	1 828	1 269	559	6 325	5 387	938	1 497	1,1
2021	145 324	1 844	1 272	572	6 350	5 421	929	1 501	1,0
2022	146 820	1 858	1 276	582	6 375	5 460	915	1 497	1,0
2023	148 305	1 870	1 282	588	6 400	5 503	897	1 485	1,0

Källa: Statistiska centralbyrån (år 2010-2013), Ekonomi- och styrningskontoret Norrköpings kommun (år 2014-2023)

Födelsenettet förväntas vara mellan 400-500 personer under prognosens första fem år för att sedan öka något de nästkommande fem åren (utblicksperioden). Se tabell på föregående sida.

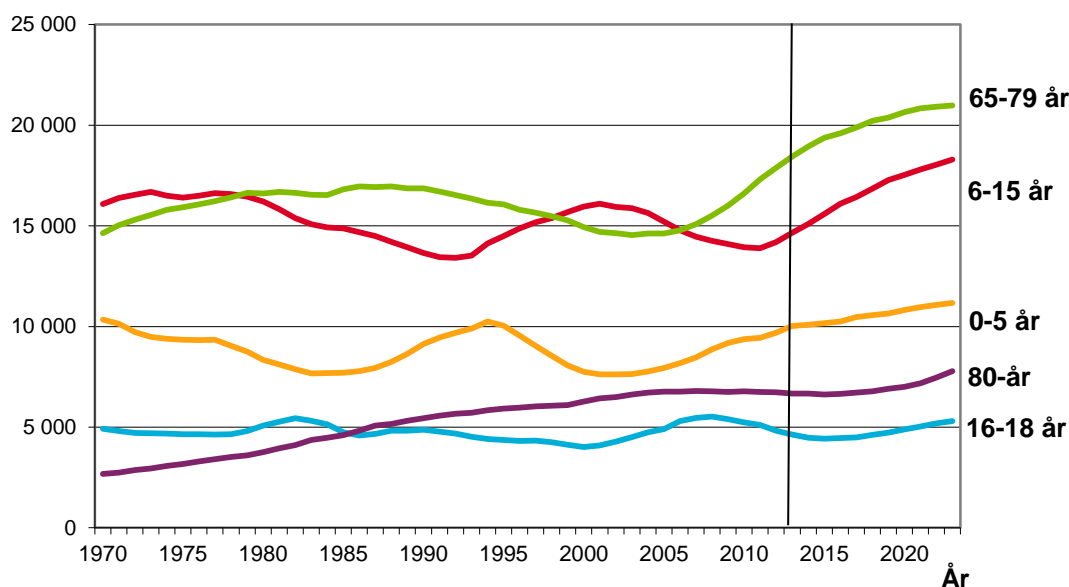
Resultat per åldersgrupp

Kommande befolkningsutveckling i olika åldersgrupper beror till stor del på nuvarande befolkningens åldersfördelning. Till exempel kan man, i ett diagram över tid, följa de stora barnkullarna under 40- och 60-talet samt även det stora antal barn som föddes omkring 1990.

Diagrammet nedan visar den faktiska befolkningsutvecklingen i några åldersgrupper under åren 1970-2012 samt enligt befolkningsprognosen 2013 för åren 2013-2022. Åldersgruppen 0-5 år bildar en puckel omkring 1994 i och med den "baby-boom" som var runt 1990. År 2001 återfanns de barnen i åldersgruppen 6-15 år och 2007-2009 återfanns de i åldersgruppen 16-18-åringar, det vill säga i gymnasieåldern. De kommer under prognosperioden tillhöra åldersgruppen 19-64 år som inte är redovisad i diagrammet.

Befolkningsutveckling i några åldersgrupper åren 1970-2013, förväntat antal enligt befolkningsprognos 2014-2018 samt utblick 2019-2023

Antal



Källa: Statistiska centralbyrån (år 1970-2013), Norrköpings kommun, Ekonomi- och styrningskontoret (övriga år)

Not: Det lodräta strecket visar år 2013

Diagrammet visar att åldersgruppen 0-5 år kommer att fortsätta öka både under de första fem åren och under utblicksperioden. Antalet i barn i grundskoleåldrar (6-15 år) förväntas öka under hela tioårsperioden.

Åldersgruppen 16-18 år, som till stor del finns i gymnasiet, kommer att fortsätta minska i antal 2014 och 2015 för att sedan öka sakta.

Se också den fortsatta ökningen av åldersgruppen 65-79 år, där ökningen främst beror på att de stora kullarna födda på 40-talet återfinns i åldersgruppen. Tillväxten i gruppen avtar i slutet av utblicksperioden, det vill säga i början av 2020-talet. Då är det de som är 80 år och över som kommer att öka antalsmässigt.

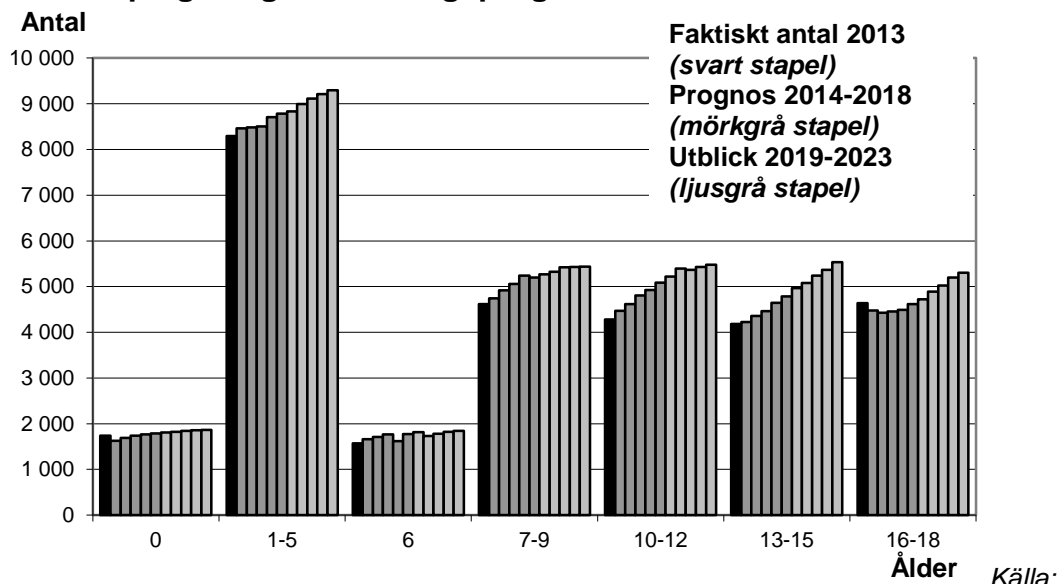
Diagrammet visar inte åldersgruppen 19-64 år. Den 31 december 2013 var de 79 319 personer och de förväntas öka till 81 800 personer år 2018 och öka ytterligare 3 000 under utblicksperioden fram till år 2023.

Tabell 3 och 4 i tabellbilagan innehåller resultat av befolkningsprognosen 2014. Tabell 3 redovisar befolkningsutvecklingen i de så kallade kommunala åldersgrupperna, medan tabell 4 redovisar befolkningsutvecklingen för barn och unga i ettårsklasser.

Mer om barn och ungdomar

Nedan visas utvecklingen för den yngre befolkningen i åldergrupper.

Befolkningsutveckling för barn och unga i Norrköping enligt befolkningsprognos 2014



Statistiska centralbyrån (år 2013), Norrköpings kommun, Ekonomi- och styrningskontoret (åren 2014-2023)

Enligt befolkningsprognosen kommer antalet nollåringar, som främst beror på antalet födda barn, öka svagt under både prognos- och utblicksperiod efter en nedgång år 2014.

Enligt befolkningsprognosen kommer antalet barn 1-5 år, det vill säga barn som till stor del befinner sig i förskola, att öka med 500 till knappt 8 800 barn om fem år för att, enligt utblicken fram till 2023 öka ytterligare till 9 300 barn.

Antal 6-åringar, det vill säga de som börjar förskoleklass under hösten, var den 31 december 2013 1 572 stycken och antalet förväntas öka med 200 barn till år 2018. Utblicken visar att antalet 6-åringar förväntas fortsätta öka något och vara drygt 1 800 barn år 2023.

Antalet barn 7-15 år var 13 081 stycken den 31 december 2013. Antalet förväntas öka med närmare 2 000 personer, till 15 000 barn, fram till år 2018.

En uppdelning i åldersgrupperna: 7-9 år, 10-12 år och 13-15 år visar att samtliga åldersgrupper förväntas öka under hela tioårs-perioden. Ökningen under utblicksperioden, 2018-2023 förväntas vara sammanlagt drygt 1 300 barn. Se tabell 3 i bilagan.

Antalet ungdomar i gymnasieålder, 16-18 år, förväntas minska något under kommande två åren för att sedan öka sakta. Mellan åren 2013, då det fanns 4 638 stycken i åldersgruppen, och år 2018 är skillnaden bara ett fåtal ungdomar. Enligt

beräkningen förväntas därefter en ökning med nästan 700 ungdomar under utblicksperioden till 5 300 ungdomar år 2023.

Den vuxna befolkningen, 19-64 år

Antal personer i åldersgruppen 19-64 år, där en del studerar och en stor del förvärvsarbetar förväntas öka med omkring 2 500 personer fram till år 2018. Under utblicksperioden förväntas antalet öka ytterligare med uppåt 3 000 personer. Procentuellt sett så ökar inte gruppen så mycket, eftersom antalet är stort. Den 31 december 2013 fanns det 79 319 personer i åldersgruppen.

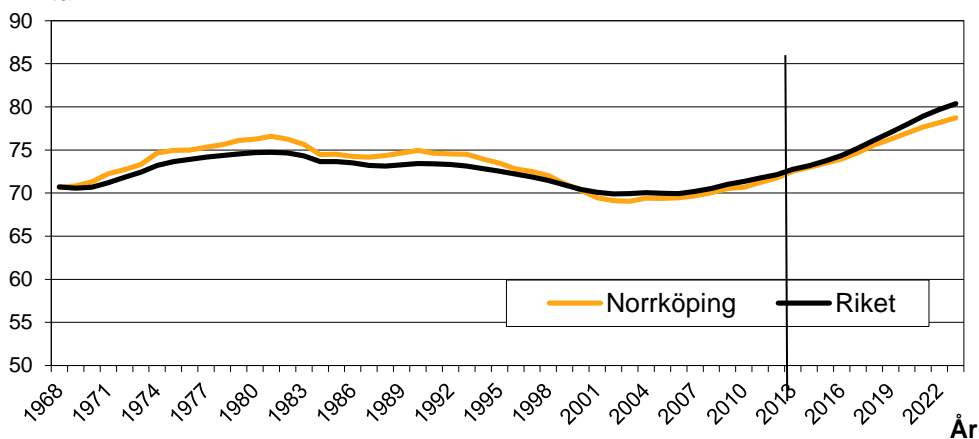
Befolkningens åldersfördelning och trenden att medellivslängden ökar leder till en ökad försörjningsbörda för den arbetande delen av befolkningen. Måttet ”demografisk försörjningsbörda” används ofta då man vill bedöma de ekonomiska konsekvenserna av befolkningsutvecklingen.

Försörjningsbördan, som presenteras här, definieras som kvoten mellan antal personer i åldrarna 0-19 och 65 år och äldre delat med personer i åldrarna 20-64. Det ger ett tal som visar hur många 100 personer i förvävsaktiv befolkning i genomsnitt måste försörja, förutom sig själva. Observera att det finns andra sätt att definiera och beräkna försörjningsbörda.

Diagrammet nedan visar faktiskt försörjningsbörda för Norrköping och riket åren 1968-2013 samt prognos för perioden 2014-2023.

Försörjningsbörda 1968-2013, samt enligt prognos 2014-2023 för Norrköping och riket

Antal



Källa: Statistiska centralbyrån (år 1968-2013 samt prognos för riket), Norrköpings kommun, Ekonomi- och styrningskontoret (prognosen för Norrköping åren 2014-2023)

Not: Det lodräta strecket visar år 2013

Not: y-axeln börjar inte på värdet noll.

År 2013 var nivån på försörjningsbördan drygt 72 personer per 100 i yrkesaktiv ålder, beräknat på Norrköpings befolkning. Den nivån antas öka till drygt 75 personer per 100 i yrkesaktiv ålder år 2018 och öka ytterligare till drygt 78 personer år 2023. Förenklat uttryckt skulle 100 personer i åldern 20-64 år behöva försörja 78 unga och gamla förutom sig själva.

I Statistiska centralbyråns riksprögnos från år 2014, då man beräknade en prognos för åren 2013-2110, redovisar man en nivåökning från drygt 72 personer per 100 i yrkesaktiv ålder år 2013 till 80 personer år 2023.

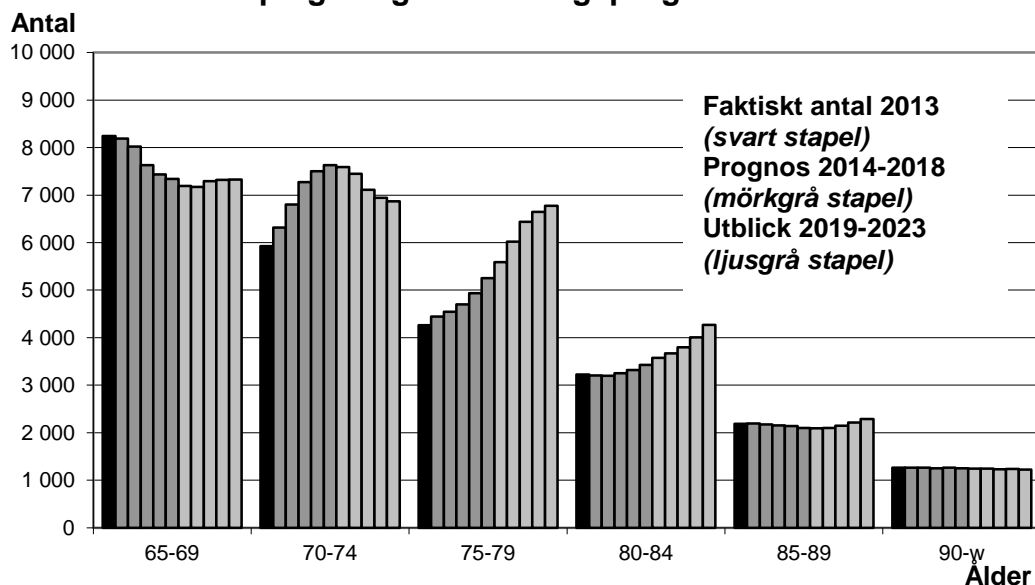
En höjd pensionsålder förändrar nivån på försörjningsbördan och mildrar effekten av en åldrande befolkning. Dock kommer nivån ändå påverkas av befolkningens åldersfördelning, till exempel när stora barnkullar inträder i ”pensionsåldern”.

Den äldre befolkningen, 65 år och äldre

Antalet äldre, 65 år och däröver, förväntas öka med 1 900 personer fram till år 2018. I en utblick mot 2023 fortsätter antalet 65 år och äldre att öka med ytterligare 1 800 personer.

Av de åldersgrupper som redovisas i diagrammet på sidan 13 är det åldersgruppen 65-79 år som förväntas öka mest, både under prognos- och utblicksperioden. Diagrammet nedan visar en uppdelning av befolkningen 65 år och över i femårsklasser. Se även tabell 3 i bilagan.

Befolkningsutveckling för befolkningen 65 år och däröver i Norrköping enligt befolkningsprognos 2014



Källa: Statistiska centralbyrån (år 2013), Norrköpings kommun, Ekonomi- och styrningskontoret (övriga år)

Den yngre gruppen, 65-69 år, kommer att minska i antal under prognosperioden. Under utblicksperioden förväntas antalet vara relativt konstant.

Under prognosens första fem år är det åldersgruppen 70-74 år som ökar mest, +1 700 personer. Även åldersgruppen 75-79 år får en ökning med upp emot 1 000 personer. Åldersgruppen 80-84 år förväntas öka med 200 personer medan däremot gruppen 85-89 år förväntas få en liten minskning med omkring 90 personer. Antalet 90-åringar och äldre förväntas vara ganska stabilt.

I en utblick mot 2023 är alltså antalet i åldersgruppen 65-69 år ganska oförändrat, medan antalet personer i åldersgruppen 70-74 år minskar och gruppen 75-79 år

fortsätter öka. Åldersgruppen 80-84 år börjar öka i antal och i början av 2020-talet börjar gruppen 85-89 år att öka. Den äldsta gruppen 90 år och däröver är relativt oförändrad.

Medellivslängden ökar och den åldersstruktur befolkningen har, med en stor grupp födda på 40-talet, medför att den äldre delen av befolkningen ökar både i antal och i andel. År 1969 var 14,1 procent av befolkningen i Norrköping 65 år eller äldre, år 2013 var andelen 18,8 procent. I slutet av utblicksperioden (år 2023) förväntas andelen vara 19,4 procent, vilket motsvarar 28 800 personer. Antalsmässigt är det en ökning med cirka 3 600 personer från år 2013.

Delområdesprognos

Förutsättningar och antaganden

För att göra en delområdesprognos delas kommunen upp i mindre geografiska områden, så kallade prognosområden. Prognosområdena motsvarar, i centralorten Norrköping och större tätorter, del av stadsdel. På landsbygden motsvarar de mindre geografiska områden. I några fall har områdena delats upp ytterligare för att få så homogena områden som möjligt avseende på typ av boende. Varje prognosområde klassas sedan med en ”typkod” som anger vilken typ av boende det är, ålder på husen och efter storleken på nivåfaktorn. Nivåfaktor beräknas med hjälp av taxeringsvärdet och ingår i prognosunderlaget från Statistiska centralbyrån. Faktorn är tänkt att vara ett mått på attraktiviteten i området.

Typkoderna definieras i prognosmodellen, exempel på typkoder kan vara småhus inom tätort på glesbygd eller äldreboende. För varje typkod görs antaganden om in- och utflyttning samt fruktsamhet på liknande sätt som för totalprognosen, skillnaden är att flyttningarna anges som andel av befintlig befolkning. Andelen flyttare anges efter bebyggelsens ålder för att man ska kunna göra antaganden om till exempel generationsskiftet i bostadsområden. Fruktsamhetstal anges för varje typkod, i form av procentuell avvikelse från antagandet på totalnivån. Däremot används samma dödsrisker som för totalprognosen.

I befolkningsprognosen 2014 användes ett trettiotal olika definierade typkoder för de drygt 200 prognosområdena.

När delområdesprognosen är beräknad stäms den av mot totalprognosen på så sätt att delområdesprognosen justeras per kön och ålder till totalprognosens nivå.

Resultatet för delområdesprognosen redovisas inte på så låg nivå som på prognosområde, eftersom uppgifterna är osäkrare ju lägre nivå man använder. Prognosområdena summeras i stället till större delområden inom kommunen. I denna rapport redovisas delområdena stadsdelar samt en uppdelning på Norrköpings tätort, övriga tätorter och delområden på landsbygden.

Nybyggnation, inflyttning i tomma lägenheter med mera

För varje prognosområde anges eventuell nybyggnation, rivning och inflyttning i tomma lägenheter. I prognosmodellen kan även hänsyn tas till utflyttning ur bostäder, där man antar att det inte blir någon inflyttning under året. I prognosen för tiden 2014 till 2018 har antagits att det kommer att byggas omkring 1 600 bostäder. Inga antaganden om rivningar har gjorts.

Planerad nybyggnation av småhus och lägenheter i flerbostadshus i olika områden är en viktig del av antagandena i prognosmodellen. Antagandena om nybyggnationer baseras på uppgifter från kommunens Stadsbyggnadskontor. Det är uppgifter om det planeringsarbete som görs och det man tror kommer i framtiden som ligger till grund för antaganden om nybyggnation.

En stor del av kommande byggnationerna återfinns i Norrköpings centralort. Det är ett område som är högt prioriterat i den gällande översiktsplanen. Exempel på

områden är kvarteret Krogen i Nordantill, Kneippen Syd i Klockartorpet, Ljura, hyresbostädernas nybyggnationer i Kneippen och flera tomter i stadsdelen Saltängen.

Områden där det planeras byggnation av flera småhus är Rambodal, Brännestad, Åby, Svärtinge och södra Vrinnevi. Det finns även tomter till salu i till exempel Arkösund, Kimstad och Krokek.

Det är svårt att göra korrekta antaganden om **var** och **när** det kommer att byggas nya bostäder. Även om man ganska säkert tror sig veta området där det kommer att byggas, är det svårt att säga när det kommer att vara dags för inflyttning. Svårigheter kan finnas i att få fram en godkänd detaljplan och en intresserad byggherre (när det till exempel gäller flerbostadshus). Säkerheten i antagandena är oftast bäst de första åren i prognosperioden. Ju längre perspektiv – desto osäkrare antaganden.

I prognosberäkningen behandlas outhyrda lägenheter, som blir uthyrda, liknande som en nybyggnation. Man antar att det kommer att folkbokföras personer på en fastighet där det inte har funnits boende det sista kända året. Dock finns det inte något stort överskott av outhyrda lägenheter i Norrköping. Hyresbostäder, som är en stor fastighetsägare av hyreslägenheter i Norrköping, har enligt uppgift en låg vakansgrad och menar att det råder bostadbrist i Norrköping.

Flyttningars påverkan på befolkningssammansättningen

Omflyttningar inom kommunen och flyttrörelser över kommungräns påverkar befolkningssammansättningen, självklart för kommunen totalt, men olika delområden kan påverkas mycket av flyttrörelser. Det kan vara svårt att förutse åldersfördelningar för flyttare. Exempel på händelser som påverkar strukturen i ett område:

- Personer som flyttar in i nybyggda områden kan ha olika sammansättning beroende på olika typer av områden.
- Omflyttningar inom kommunen kan innebära generationsskiften i områden, som på några år kan ändra befolkningsstrukturen i ett område helt.

Till kommunen totalt flyttade 6 236 personer år 2013 och 5 049 personer flyttade från Norrköping. Till detta tillkom drygt 16 000 omflyttningar inom kommunen som alltså också påverkar befolkningssammansättningen på delområdesnivå.

Resultat

Stadsdelar och delområden på landsbygden

I Norrköping finns det ett 60-tal områden som utgör stadsdelar och delområden på landsbygden med folkmängd mellan ett fåtal personer till 8 500 personer. Säkerheten i prognosuppgifterna varierar i de olika områdena, beroende på bland annat folkmängd, typ av område, nybyggnationer och befolkningens rörlighet.

Tabell 5 innehåller resultat under prognosens fem första år för dessa områden.

Norrköpings tätort, övriga tätorter samt landsbygden

Vi har delat upp Norrköping i tre områden: Norrköpings tätort, övriga tätorter och landsbygd. Denna geografiska indelning av tätorter överensstämmer inte helt med Statistiska centralbyråns definition av tätort, utan utgår från kommunens egen geografiska indelning i delområden.

Det område som har ökat procentuellt mest under 2000-talet fram till år 2013 är landsbygden, +14,6 procent vilket motsvarade drygt 1 900 personer. I absoluta tal är det folkmängden i Norrköpings tätort som har ökat mest med knappt 7 900 personer (+9,0 procent).

Under de tre senaste åren, 2010-2013, har däremot folkmängden i Norrköping ökat mest procentuellt sett, +3,4 procent, medan landsbygden ökade med +2,5 procent. Övriga tätorter har ökat med +0,8 procent mellan 2010 och 2013.

Befolkningsprognosen visar en fortsatt ökning i alla tre områden. Se tabell nedan.

I procentuella tal förväntas Norrköpings tätort öka mest under prognosens fem år med drygt fem procent under prognosens fem år, vilket motsvarar över 5 000 personer. Antalet i centralorten förväntas överstiga 100 000 personer år 2018.

Folkmängd år 2010-2013 och befolkningsutvecklingen 2014-2018 i Norrköpings tätort, övriga tätorter samt landsbygd, definitiv befolkningsprognosen 2014

Område	<i>Faktiskt antal</i>				<i>Prognos</i>					
	2010	2011	2012	2013	2014	2015	2016	2017	2018	
Norrköpings tätort	92 325	92 765	94 041	95 475	96 548	97 618	98 691	99 747	100 860	
Övriga tätorter	22 921	22 992	23 061	23 114	23 343	23 514	23 712	23 975	24 227	
Landsbygd	14 598	14 687	14 801	14 940	15 058	15 206	15 347	15 451	15 539	
Övrigt	206	179	221	220	220	220	220	220	220	
Summa	130 050	130 623	132 124	133 749	135 169	136 558	137 971	139 392	140 847	

Källa: Statistiska centralbyrån (år 2010-2013), Norrköpings kommun, Ekonomi- och styrningskontoret (åren 2014-2018)

Källor

Befolkningsstatistik från Statistiska centralbyrån

Kommuninvånardata (KID), kommunens befolkningsregister

Prognosunderlag, beställd statistik från Statistiska centralbyrån

Bearbetningar och beräkningar med hjälp av Excel och programvaran Demos från Aditro, som även innehåller visst prognosunderlag

Tabellbilaga

Tabell 1

Befolkningsförändringar för Norrköping åren 1974-2013

År	Antal födda		Inflyttare	Utflyttare	Födelsenetto	Flyttnetto
	barn	Antal döda				
1974	1 667	1 354	3 605	4 785	313	-1 180
1975	1 463	1 430	4 262	4 593	33	-331
1976	1 406	1 397	4 587	3 803	9	784
1977	1 445	1 378	4 098	3 497	67	601
1978	1 371	1 401	3 060	3 431	-30	-371
1979	1 345	1 399	3 342	3 544	-54	-202
1980	1 358	1 457	3 262	3 921	-99	-659
1981	1 311	1 444	2 820	3 303	-133	-483
1982	1 214	1 429	2 819	2 997	-215	-178
1983	1 183	1 306	2 893	2 948	-123	-55
1984	1 249	1 395	3 321	2 783	-146	538
1985	1 289	1 471	3 509	3 211	-182	298
1986	1 417	1 351	3 517	3 367	66	150
1987	1 490	1 338	3 460	3 396	152	64
1988	1 546	1 458	3 691	3 413	88	278
1989	1 666	1 446	3 798	3 472	220	326
1990	1 801	1 393	3 542	3 345	408	197
1991	1 661	1 455	3 423	3 393	206	30
1992	1 656	1 467	2 956	3 122	189	-166
1993	1 644	1 493	3 728	3 647	151	81
1994	1 583	1 465	5 910	3 824	118	2 086
1995	1 533	1 386	4 217	3 815	147	402
1996	1 395	1 530	3 713	3 844	-135	-131
1997	1 312	1 359	3 976	4 415	-47	-439
1998	1 272	1 316	4 066	4 619	-44	-553
1999	1 237	1 417	4 297	4 318	-180	-21
2000	1 216	1 416	4 604	4 401	-200	203
2001	1 225	1 393	4 870	4 004	-168	866
2002	1 283	1 389	4 760	4 237	-106	523
2003	1 318	1 313	4 789	4 123	5	666
2004	1 373	1 297	4 687	4 323	76	364
2005	1 404	1 340	4 770	4 595	64	175
2006	1 423	1 308	5 342	4 631	115	711
2007	1 478	1 317	5 752	4 705	161	1 047
2008	1 554	1 321	6 008	4 866	233	1 142
2009	1 637	1 360	5 649	4 720	277	929
2010	1 668	1 266	5 374	4 977	402	397
2011	1 519	1 281	5 588	5 261	238	327
2012	1 687	1 299	6 175	5 077	388	1 098
2013	1 729	1 318	6 236	5 049	411	1 187

Källa: Statistiska centralbyrån

Tabell 2
Norrköpings folkmängd 1970-2013

År	Folkmängd 31 december respektive år	År	Folkmängd 31 december respektive år
1970	120 959	1991	120 756
1971	121 262	1992	120 798
1972	120 778	1993	121 028
1973	120 341	1994	123 240
1974	119 470	1995	123 795
1975	119 169	1996	123 531
1976	119 967	1997	123 049
1977	120 647	1998	122 415
1978	120 251	1999	122 212
1979	119 993	2000	122 199
1980	119 238	2001	122 896
1981	118 626	2002	123 303
1982	118 236	2003	123 971
1983	118 064	2004	124 410
1984	118 451	2005	124 642
1985	118 567	2006	125 463
1986	118 801	2007	126 680
1987	119 001	2008	128 060
1988	119 370	2009	129 254
1989	119 921	2010	130 050
1990	120 522	2011	130 623
		2012	132 124
		2013	133 749

Källa: Statistiska centralbyrån

Tabell 3**Folkmängd år 2013 i Norrköping samt befolkningsutvecklingen 2014-2023 enligt befolkningsprognosen 2014, åldersfördelat**

Befolkningsprognos						
Ålder	2013	2014	2015	2016	2017	2018
0	1 739	1 629	1 692	1 737	1 763	1 786
1-5	8 292	8 465	8 483	8 505	8 710	8 785
6	1 572	1 658	1 708	1 763	1 621	1 772
7-9	4 619	4 743	4 916	5 055	5 238	5 200
10-12	4 280	4 467	4 617	4 807	4 924	5 089
13-15	4 182	4 225	4 355	4 465	4 642	4 785
16-18	4 638	4 476	4 427	4 453	4 493	4 616
19	1 799	1 765	1 641	1 624	1 618	1 598
20-24	10 454	10 443	10 234	9 984	9 772	9 624
25-29	9 168	9 535	9 940	10 180	10 380	10 445
30-44	25 176	25 408	25 639	25 911	26 160	26 458
45-54	17 337	17 463	17 637	17 884	18 042	18 089
55-64	15 385	15 286	15 272	15 350	15 432	15 598
65-69	8 245	8 189	8 021	7 629	7 434	7 339
70-74	5 929	6 316	6 801	7 273	7 505	7 631
75-79	4 260	4 441	4 547	4 698	4 935	5 251
80-84	3 223	3 204	3 195	3 250	3 321	3 425
85-89	2 190	2 195	2 171	2 153	2 137	2 100
90-w	1 261	1 263	1 262	1 249	1 262	1 253
Summa	133 749	135 169	136 558	137 970	139 392	140 846

Utblick

Ålder	2019	2020	2021	2022	2023
0	1 807	1 825	1 841	1 855	1 867
1-5	8 837	8 994	9 115	9 211	9 297
6	1 817	1 730	1 781	1 819	1 841
7-9	5 265	5 321	5 422	5 432	5 438
10-12	5 222	5 397	5 363	5 426	5 481
13-15	4 966	5 079	5 237	5 366	5 533
16-18	4 722	4 889	5 025	5 196	5 304
19	1 647	1 658	1 710	1 743	1 807
20-24	9 520	9 487	9 527	9 616	9 725
25-29	10 456	10 365	10 258	10 173	10 120
30-44	26 679	27 133	27 572	27 927	28 261
45-54	18 150	18 031	17 861	17 831	17 920
55-64	15 949	16 259	16 586	16 849	16 953
65-69	7 193	7 174	7 291	7 319	7 330
70-74	7 590	7 449	7 111	6 946	6 871
75-79	5 592	6 022	6 440	6 650	6 772
80-84	3 576	3 667	3 800	4 007	4 270
85-89	2 094	2 100	2 150	2 215	2 291
90-w	1 245	1 241	1 232	1 239	1 224
Summa	142 326	143 822	145 323	146 820	148 304

Källa: Statistiska centralbyrån (år 2013), Norrköpings kommun, Ekonomi- och styrningskontoret (åren 2014-2023)

Tabell 4**Barn och unga i ettårsklasser år 2010-2013 i Norrköping samt befolkningsutvecklingen 2014-2018 enligt definitiv befolkningsprognos 2014**

Ålder	Prognos									
	2010	2011	2012	2013	2014	2015	2016	2017	2018	
0	1 659	1 510	1 685	1 739	1 629	1 692	1 737	1 763	1 786	
1	1 641	1 681	1 521	1 705	1 756	1 653	1 712	1 755	1 780	
2	1 576	1 645	1 712	1 553	1 722	1 772	1 673	1 730	1 772	
3	1 523	1 575	1 642	1 723	1 567	1 731	1 780	1 684	1 739	
4	1 502	1 526	1 589	1 674	1 731	1 582	1 740	1 787	1 695	
5	1 472	1 499	1 537	1 637	1 688	1 745	1 600	1 754	1 799	
6	1 452	1 472	1 535	1 572	1 658	1 708	1 763	1 621	1 772	
7	1 403	1 454	1 497	1 586	1 594	1 678	1 727	1 781	1 643	
8	1 365	1 393	1 466	1 521	1 604	1 612	1 694	1 742	1 796	
9	1 332	1 373	1 423	1 512	1 544	1 626	1 634	1 715	1 762	
10	1 354	1 344	1 403	1 455	1 536	1 568	1 648	1 656	1 736	
11	1 309	1 357	1 366	1 436	1 475	1 555	1 586	1 665	1 673	
12	1 338	1 315	1 372	1 389	1 456	1 494	1 573	1 603	1 681	
13	1 387	1 358	1 335	1 402	1 410	1 475	1 513	1 590	1 621	
14	1 413	1 399	1 376	1 365	1 423	1 431	1 495	1 533	1 608	
15	1 590	1 423	1 411	1 415	1 392	1 449	1 457	1 520	1 556	
16	1 679	1 606	1 462	1 457	1 448	1 425	1 481	1 490	1 551	
17	1 789	1 696	1 639	1 504	1 485	1 477	1 454	1 509	1 517	
18	1 772	1 813	1 727	1 677	1 543	1 525	1 517	1 495	1 548	
19	1 921	1 837	1 898	1 799	1 765	1 641	1 624	1 618	1 598	

Källa: Statistiska centralbyrån (år 2010-2013), Norrköpings kommun, Ekonomi- och styrningskontoret (åren 2014-2018)

Tabell 5
Folkmängd år 2011-2013 i stadsdelar och delområden på
landsbygden samt befolkningsutvecklingen 2014-2018 enligt definitiv
befolkningsprognos 2014

Område	Faktiskt antal			Prognos				
	2011	2012	2013	2014	2015	2016	2017	2018
Nordantill	6 050	6 166	6 195	6 298	6 472	6 551	6 638	6 662
Marielund	4 282	4 450	4 519	4 539	4 550	4 580	4 614	4 628
Lagerlunda	1 221	1 223	1 244	1 258	1 268	1 281	1 295	1 303
Butängen	10	9	10	10	11	11	11	11
Ingelsta	24	39	47	48	48	47	47	46
Saltängen	257	264	345	356	363	368	372	410
Slotshagen	2	2	2	2	3	3	3	3
Händelö	14	17	15	16	16	16	17	17
Herstadberg	238	234	250	254	258	262	266	268
Gamla staden	3 328	3 427	3 522	3 755	3 798	3 853	3 895	3 919
Östantill	6 182	6 276	6 383	6 381	6 374	6 382	6 400	6 568
Oxelbergen	3 246	3 298	3 280	3 295	3 311	3 338	3 370	3 393
Sylten	17	15	16	17	17	17	18	18
Risängen	37	37	34	37	38	38	38	38
Lindö	4 906	4 860	4 892	4 923	4 939	4 963	5 111	5 184
Berget	2 369	2 403	2 425	2 457	2 653	2 708	2 762	2 898
Såpkullen	1 842	1 830	1 863	1 877	1 887	1 898	1 965	2 131
Söderstaden	3 903	3 949	3 983	3 995	4 002	4 021	4 042	4 050
Klingsberg	2 246	2 267	2 315	2 316	2 361	2 458	2 464	2 555
Ljura	2 221	2 314	2 427	2 439	2 444	2 459	2 477	2 486
Haga	5 340	5 367	5 351	5 360	5 353	5 361	5 376	5 380
Enebymo	4 867	4 971	4 949	4 977	4 992	5 015	5 041	5 059
Pryssgården	1 450	1 456	1 451	1 469	1 480	1 494	1 507	1 515
Fiskeby	697	692	704	718	727	737	746	752
Himmelstalund	12	11	15	16	17	17	17	17
Svärtinge	3 040	3 110	3 138	3 223	3 324	3 428	3 534	3 592
Eneby landsbygd	511	520	522	531	532	532	532	529
Åby tätort	5 137	5 174	5 172	5 202	5 216	5 237	5 320	5 497
Jursla	1 633	1 627	1 636	1 673	1 685	1 700	1 716	1 724
Simonstorp	261	253	254	262	271	280	286	290
Kvillinge landsbygd	1 757	1 770	1 813	1 836	1 874	1 908	1 933	1 947
Strömsfors	567	574	570	579	586	594	602	606
Krokek	4 315	4 370	4 381	4 410	4 427	4 447	4 466	4 464
Kvarsebo	172	170	166	170	172	174	177	178
Kolmårdens landsbygd	988	984	982	986	988	991	994	1 017
Ljunga	642	630	627	631	634	638	643	645
Östra Husby	808	810	816	821	823	826	831	830
Arkösund	159	162	157	162	165	168	171	174
Vikbolandets landsbygd	5 222	5 277	5 293	5 310	5 319	5 335	5 353	5 359

Fortsättning nästa sida.

Fortsättning**Tabell 5****Folkmängd år 2011-2013 i stadsdelar och delområden på landsbygden samt befolkningsutvecklingen 2014-2018 enligt definitiv befolkningsprognos 2014**

Område	Faktiskt antal			Prognos				
	2011	2012	2013	2014	2015	2016	2017	2018
Hageby	8 243	8 505	8 783	8 926	9 030	9 143	9 257	9 327
Smedby	2 788	2 805	2 815	2 838	2 851	2 868	2 884	2 946
Rambodal	2 883	2 873	2 918	2 964	3 001	3 041	3 079	3 102
Brännestad	751	773	768	781	791	801	813	820
Styrstad	360	370	373	372	373	377	382	379
Navestad	4 407	4 402	4 515	4 581	4 642	4 717	4 797	4 854
Tingstad	1 170	1 180	1 201	1 222	1 241	1 261	1 282	1 301
Kneippen	2 055	2 018	2 031	2 043	2 165	2 330	2 340	2 342
Klockaretorpet	4 980	5 031	5 182	5 301	5 443	5 502	5 599	5 637
Borg	1 044	1 042	1 062	1 068	1 070	1 074	1 078	1 074
Ektorp	4 109	4 201	4 272	4 315	4 351	4 391	4 433	4 472
Vilbergen	4 593	4 639	4 723	4 737	4 708	4 686	4 706	4 700
Skarphagen	3 162	3 188	3 201	3 220	3 229	3 242	3 254	3 257
Vrinnevi	47	46	45	45	45	109	110	110
Kårtorp	1 039	1 055	1 065	1 075	1 133	1 169	1 175	1 192
Skärblacka	4 002	3 954	3 967	3 985	3 993	4 003	4 013	4 016
Kimstad	1 473	1 452	1 458	1 456	1 453	1 454	1 457	1 455
Norsholm	578	580	579	576	570	566	566	564
Vånga	205	195	193	193	194	194	193	192
Skärblacka landsbygd	2 582	2 586	2 614	2 641	2 661	2 683	2 706	2 723
Övrigt	179	221	220	220	220	220	220	220
Summa	130 623	132 124	133 749	135 169	136 558	137 971	139 392	140 847

Källa: Statistiska centralbyrån (år 2011-2013), Norrköpings kommun, Ekonomi- och styrningskontoret (åren 2014-2018)

Publicerade rapporter i serien Norrköpingsfakta

Åren 2006-2014

2006:1 Folkmängdberäkning 2006 – 2010 med utblick mot 2014
2006:2 Norrköpings folkmängd och befolkningsförändringar 2005
2006:3 Folkhälsodata 2005 – Statistiska uppgifter inom folkhälsoområdet för Norrköping
2006:4 Drogvaneundersökningen läsåret 05/06
2006:5 Uppföljning av prognosarbetet 2005
2006:6 Framtid i Norrköping – allmänna planeringsförutsättningar 2006
2006:7 Befolkningsprognos 2006 – 2010 med utblick mot 2015
2006:8 Val i Norrköping till riksdag, kommunfullmäktige och landstingsfullmäktige den 17 september 2006

2007:1 Drogvaneundersökningen läsåret 06/07
2007:2 Norrköpings folkmängd och befolkningsförändringar 2006
2007:3 Befolkningsprognos 2007 – 2011 med utblick mot 2016
2007:4 Uppföljning av prognosarbetet 2006

2008:1 Drogvaneundersökningen läsåret 07/08
2008:2 Norrköpings folkmängd och befolkningsförändringar 2007
2008:3 Befolkningsprognos 2008-2012 med utblick mot 2017
2008:4 Uppföljning av prognosarbetet 2007

2009:1 Livsstilsundersökningen fd Drogvaneundersökningen läsåret 08/09
2009:2 Uppföljning av prognosarbetet 2008
Framtid i Norrköping – allmänna planeringsförutsättningar 2009
2009:3 Befolkningsprognos 2009-2013 med utblick mot 2018
2009:4 Norrköpings folkmängd och befolkningsförändringar 2008

2010:1 Norrköpings folkmängd och befolkningsförändringar 2009
2010:2 Uppföljning av prognosarbetet 2009
2010:3 Befolkningsprognos 2010-2014 med utblick mot 2019

2011:1 Norrköpings folkmängd och befolkningsförändringar 2010
2011:2 Befolkningsprognos 2011-2015 med utblick mot 2020
2011:3 Uppföljning av prognosarbetet 2011
2011:4 Sammanställning av statistik inom arbetsmarknadsområdet
2011:5 Val i Norrköping till riksdag, kommunfullmäktige och landstingsfullmäktige 2010

2012:1 Norrköpings folkmängd och befolkningsförändringar 2011
2012:2 Befolkningsprognos 2012-2016 med utblick mot 2021

2013:1 Norrköpings folkmängd och befolkningsförändringar 2012
2013:2 Befolkningsprognos 2013-2017 med utblick mot 2022
2013:3 Registerstudie av in-och utflyttade 2012
2014:4 Statistik inom arbetsmarknadsområdet

2014:1 Uppföljning av prognosarbetet 2013
2014:2 Norrköpings befolkning och befolkningsförändringar 2013
2014:3 Val till Europaparlamentet 2014
2014:4 Definitiv befolkningsprognos 2014-2018 med utblick mot 2023

*Rapporterna finns att läsa på Norrköpings kommuns hemsida www.norrkoping.se.
De kan dessutom beställas från planeringskontoret, e-postadress planeringochstatistik@norrkoping.se eller per telefon 011-15 19 62 alt. 011- 15 21 67.*