

Val till Europaparlamentet 2014



Visste du att...

- Antalet röstberättigade personer i valet till Europaparlamentet bosatta i Norrköping var 102 200 varav 8 900 eller 8,7 procent var förstagångsväljare.
- I Norrköping röstade 47 800 personer vilket motsvarar 46,8 procent av de röstberättigade. I riket var valdeltagandet 51,1 procent och i Östergötland 49,5 procent.
- Av de som röstade i Norrköping valde 43 procent att förtidsrösta.
- 135 400 utlandssvenskar var röstberättigade i valet till Europaparlamentet. De flesta av dessa var bosatta i Norge, 27 000 personer.
- Europaparlamentet består av 751 ledamöter varav 20 representerar Sverige.

Valresultat, 2014

	Riket	Mandat
M	13,7%	3
C	6,5%	1
FP	9,9%	2
KD	5,9%	1
S	24,2%	5
V	6,3%	1
MP	15,4%	4
SD	9,7%	2
FI	5,5%	1
PP	2,2%	-
ÖVR	0,7%	

Innehållsförteckning

Innehållsförteckning	4
Inledning.....	5
Röstberättigade.....	6
Valdeltagande.....	7
Förtidsröster	8
Valresultat	10
Mandatfördelning	15
Europaparlamentet	16
Bilaga 1 – Valresultat per valdistrikt.....	17
Bilaga 2 – Valda ledamöter och ersättare.....	20
Tidigare publicerade rapporter i serien Norrköpingsfakta	21

Text och diagram: Dan Andersson, ekonomi- och styrningskontoret,
e-post: planeringochstatistik@norrkoping.se

Källa: Om inget annat anges är källan Valmyndigheten

Inledning

Den 25 maj 2014 hölls val till Europaparlamentet. År 2014 var den femte gången som Sveriges befolkning kunde rösta i Europaparlamentsvalet. Den första gången var 1995 och därefter har val skett vart 5:e år. Val hölls i samtliga EU:s medlemsländer under perioden 22-25 maj. I Sverige har förtidsröstning varit möjlig från 7 maj. Europaparlamentet består från och med valet 2014 av 751 ledamöter varav Sverige har 20 ledamöter.

Norrköping är indelat i två valkretsar, norra respektive södra. Både norra och södra valkretsen är i sin tur uppdelade i 36 valdistrikt vardera.

Röstberättigade

För att ha rösträtt måste man ha fyllt 18 år senast på valdagen. Det gäller vid alla val. Dessutom finns särskilda regler för olika val. Till Europaparlamentet har man rösträtt om man:

- är svensk medborgare och är eller har varit folkbokförd i Sverige
- är medborgare i något av EUs medlemsländer, är folkbokförd i Sverige och har anmält sig till röstlängden

Till Europaparlamentvalet 2014 fanns det totalt i Sverige 7 359 962 röstberättigade personer, varav 584 960 personer var förstagångsväljare. Av de röstberättigade var 49 092 personer ej svenska medborgare. På motsvarande sätt fanns det även svenska medborgare bosatta utanför Sverige som var röstberättigade i valet (dessa personer behöver inte vara bosatta i EU utan kan vara bosatta över hela världen). Dessa utlandssvenskar var 135 414 personer och av dessa var flest bosatta i Norge, 27 000 personer, följt av Storbritannien och USA, vardera 17 000 personer.

I Norrköping fanns det totalt 102 220 röstberättigade personer varav 8 904 eller 8,7 procent var förstagångsväljare.

Antal röstberättigade i Norrköping efter kön och ålder

	Män	Kvinnor	Totalt
18-29 år	11 065	10 572	21 637
30-49 år	16 422	16 023	32 445
50-64 år	11 487	11 418	22 905
65- år	11 313	13 920	25 233
Totalt	50 287	51 933	102 220

Antal röstberättigade i Norrköping efter medborgarskap och kön

	Svensk medborgare	Ej svensk medborgare	Totalt
18-29 år	21 619	18	21 637
30-49 år	32 281	164	32 445
50-64 år	22 790	115	22 905
65- år	25 117	116	25 233
Totalt	101 807	413	102 220

Antal röstberättigade förstagångsväljare i Norrköping (18-29 år) efter kön

	Män	Kvinnor	Totalt
Förstagångsväljare	4 474	4 430	8 904
Ej förstagångsväljare	6 591	6 142	12 733
Totalt	11 065	10 572	21 637

Valdeltagande

Av Norrköpings 102 000 röstberättigade röstade 47 800 personer, vilket innebar att valdeltagandet i Norrköping vid valet till Europaparlamentet år 2014 var 46,8 procent. Av de som röstade valde 20 400 personer, eller 43 procent, att förtidsrösta. I Östergötland var valdeltagandet 49,5 procent och i riket 51,1 procent. Jämfört med det senaste valet till Europaparlamentet ökade valdeltagandet.

Valet 2014 var den 5:e gången som Sveriges väljare kunde rösta i Europaparlamentsvalet. I hela riket och i Östergötland var valdeltagandet år 2014 det högsta valdeltagandet någonsin. I Norrköping har valdeltagandet varit högre en gång tidigare, år 2004. Detta beror troligtvis på att man då även genomförde en kommunal folkomröstning i frågan ”Ska kommunen uppmana landstinget att snarast återupprätta Vrinnevisjukhuset som ett komplett länssjukhus med dygnet runt öppen och komplett akutmottagning samt fullvärdig vård?”

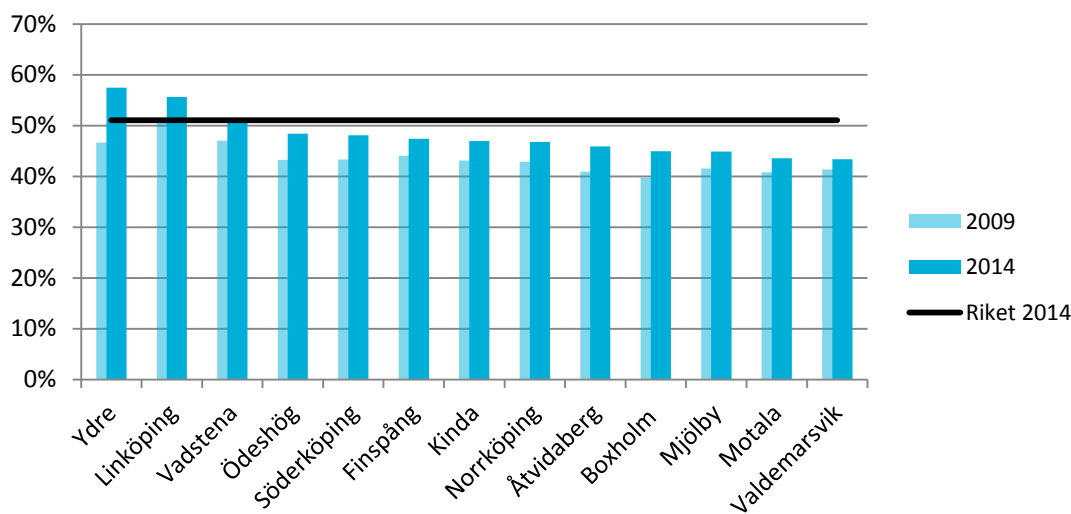
Valdeltagande vid val till Europaparlamentet

År	Sverige	Östergötland	Norrköping
2014	51,1%	49,5%	46,8%
2009	45,5%	45,2%	42,9%
2004	37,9%	41,5%	49,0%
1999	38,8%	37,6%	34,5%
1995	41,6%	40,1%	38,6%

Källa: Valmyndigheten och Statistiska centralbyrån

Bland kommunerna i Östergötland var det två kommuner som hade ett högre valdeltagande än riksgenomsnittet. I Ydre var valdeltagandet 57,4 procent och i Linköping 55,7 procent. Samtliga kommuner hade ett högre valdeltagande 2014 än under valet 2009.

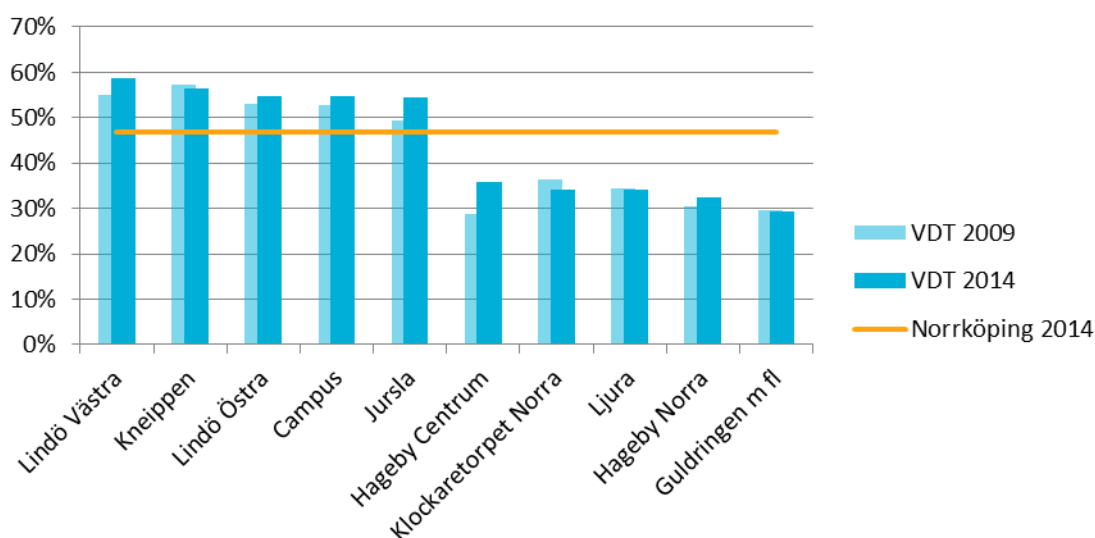
Valdeltagande i Östergötlands kommuner år 2009 och 2014



I Norrköpings 72 valdistrikt var valdeltagandet högst i Lindö Västra följt av Kneippen och Lindö Östra. Lägst valdeltagande hade valdistrikten Guldringen m.fl., Hageby Norra, samt Ljura.

Tittar man på de fem valdistrikt med högst respektive lägst valdeltagande 2014 har merparten ökat sitt valdeltagande sedan 2009. Störst ökning av valdeltagande bland de valdistrikt med högst respektive lägst valdeltagande hade Hageby Centrum där valdeltagandet hade ökat med 6,9 procentenheter. Störst ökning i hela kommunen stod Ektorpet Norra för där valdeltagandet ökade 9,7 procentenheter följt av Lagerlunda-Herstadberg med 8,0 procentenheter.

Valdistrikt med högst respektive lägst valdeltagande år 2009 och 2014



Förtidsröster

Möjligheten att förtidsrösta till Europaparlamentsvalet fanns från och med 7 maj, dvs två och en halv vecka innan valdagen, och fram till och med valdagen. I Norrköping fanns det 16 stycken lokaler att förtidsrösta i utspridda över kommunen. ’

Totalt förtidsröstade 20 443 personer i Norrköping. Flest personer förtidsröstade på Mirum galleria (där det fanns två röstlokaler), 3 945 personer följt av Stadsbiblioteket, 3 559 personer, och Linden köpcentrum, 3 436 personer.

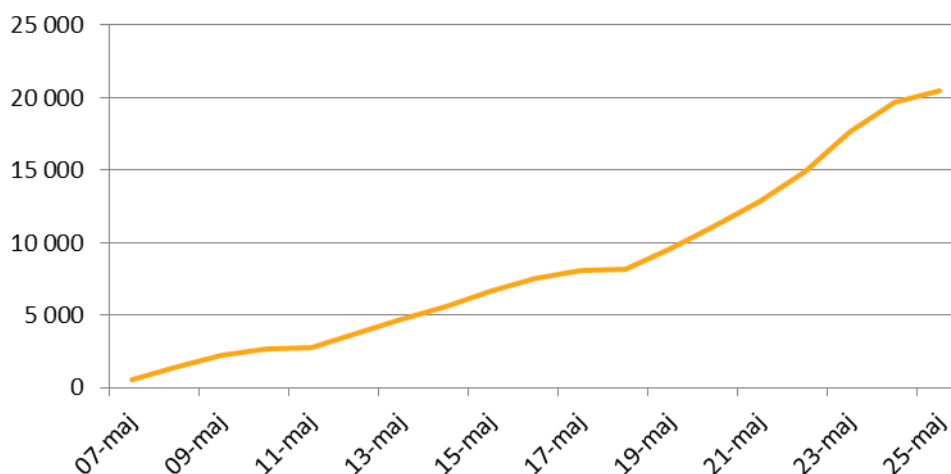
Antal förtidsröster per röstlokal

Röstlokal	Antal röster
Stadsbiblioteket	3 559
Linden köpcentrum	3 436
Ingelsta Shopping	2 726
Mirum Galleria övre plan	2 197
Mirum Galleria nedre plan	1 748
Coop Forum	1 411
Arbetets Museum, Strykjärnet	1 200
Vilbergens bibliotek	1 181
Rosen	718
Eneby bibliotek	646
Åbyknuten	600
Skärblacka bibliotek	476
Östra Husby bibliotek	262
Träffpunkt Valhalla	256
Häktet Norrköping	17
Anstalten Kolmården	10
Totalt	20 443

I genomsnitt förtidsröstade 1 100 personer per dag. Sista veckan innan valdagen ökande antalet förtidsröster då i genomsnitt 1 800 per dag röstade. Populäraste dagen att förtidsrösta på var fredagen den 23 maj, två dagar innan valdagen, då 2 736 personer valde att förtidsrösta.

Akkumulerat antal förtidsröster

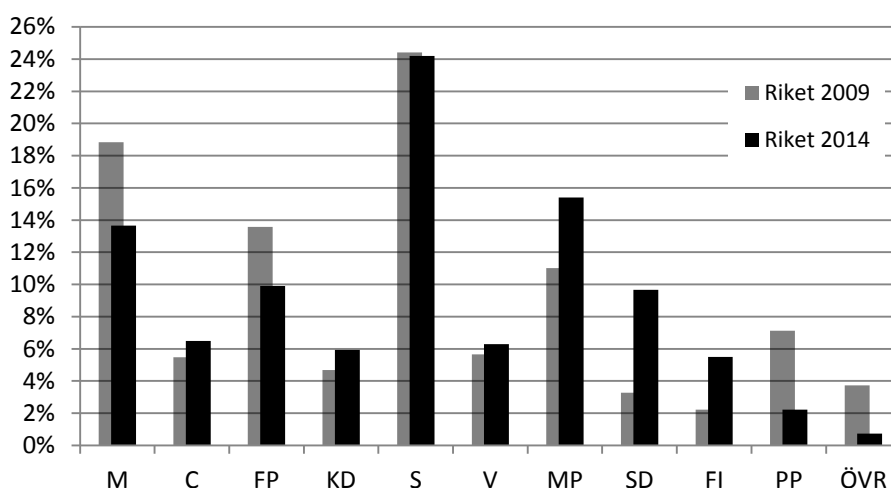
förtidsröster



Valresultat

Största partiet vid valet till Europaparlamentet på riksnivå blev Socialdemokraterna med 24,2 procent av rösterna. Socialdemokraterna var ett av nio partier som klarade spärren på fyra procent. Piratpartiet som vid valet 2009 fick 8,1 procent av rösterna fick 2014 endast 2,2 procent och föll därmed ut ur Europaparlamentet. Feministiskt initiativ kom istället in i Europaparlamentet då de fick 5,5 procent av rösterna vid årets val. Största ökningen stod Sverigedemokraterna med som ökade med 6,4 procentenheter till 9,7 procent. Störst minskning gjorde Moderaterna som minskade med -5,2 procentenheter.

Valresultat för riket, år 2014



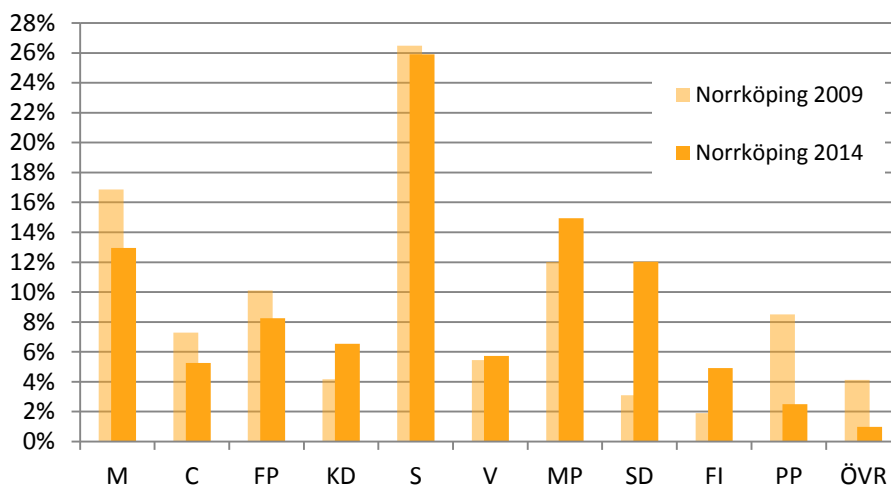
Socialdemokraterna som var det största partiet på riksnivå har ett ännu större stöd i både Östergötland och Norrköping. Andra partier som hade ett större stöd i Norrköping jämfört med riket var Kristdemokraterna, Sverigedemokraterna och Piratpartiet.

Valresultat för riket, år 2014

Parti	Riket	Östergötland	Norrköping
M	13,7%	12,7%	13,0%
C	6,5%	6,9%	5,3%
FP	9,9%	9,3%	8,3%
KD	5,9%	7,1%	6,5%
S	24,2%	25,8%	25,9%
V	6,3%	5,1%	5,7%
MP	15,4%	14,8%	14,9%
SD	9,7%	10,4%	12,0%
FI	5,5%	4,3%	4,9%
PP	2,2%	2,8%	2,5%
ÖVR	0,7%	0,8%	1,0%

I jämförelse med 2009 fick Kristdemokraterna, Vänsterpartiet, Miljöpartiet och Sverigedemokraterna ett högre valresultat år 2014. Övriga partier backade.

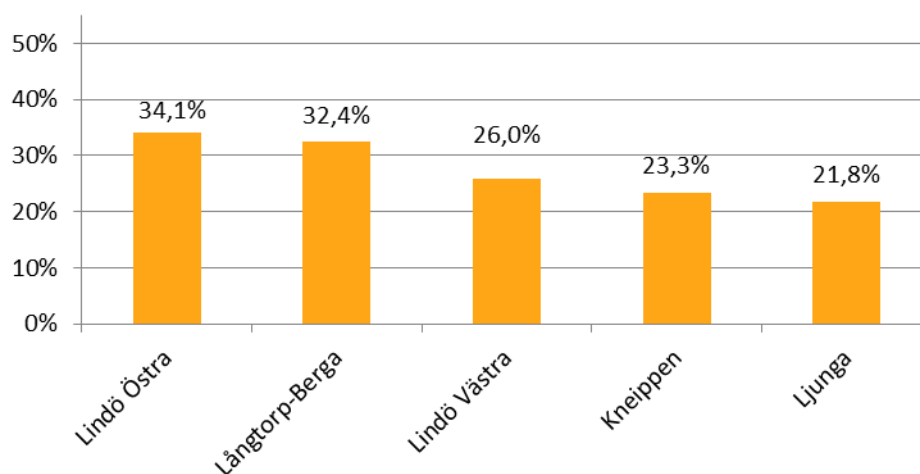
Valresultat för Norrköping, år 2014



Nedan redovisas respektive partis fem valdistrikt där stödet för partiet var störst. Endast partier som klarade 4%-spärren redovisas här. För samtliga resultat i alla valdistrikten se bilaga 1.

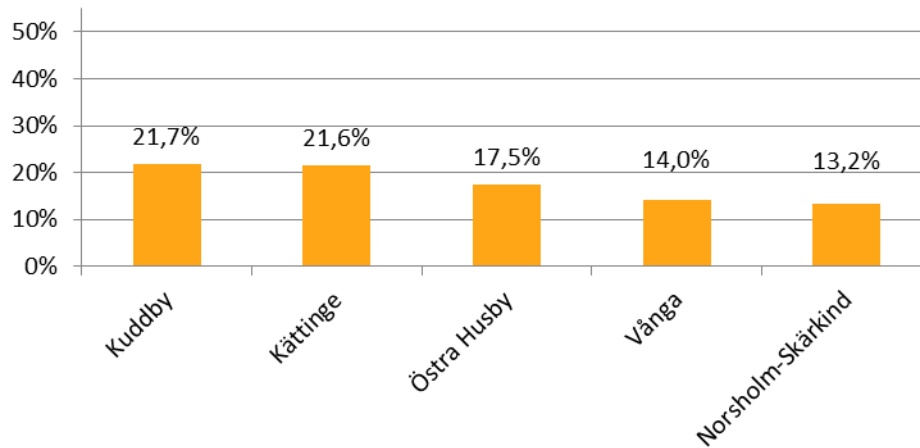
Bästa valdistrikt - Moderaterna

Valresultat



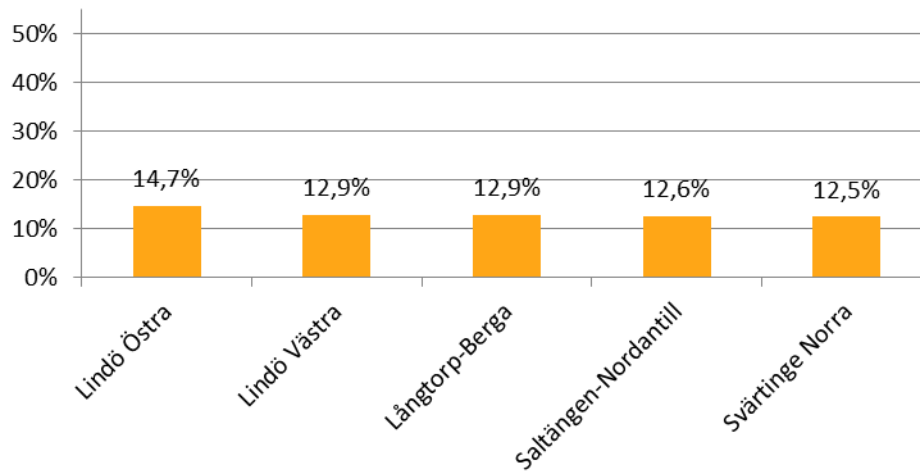
Bästa valdistrikt - Centern

Valresultat



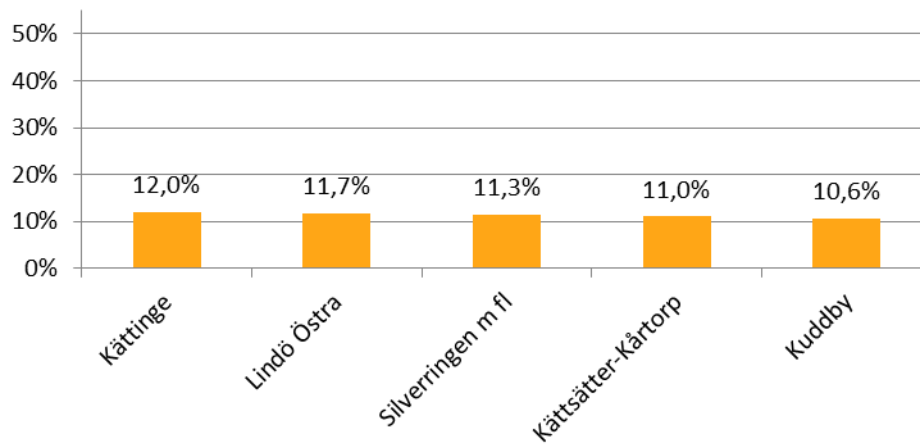
Bästa valdistrikt - Folkpartiet

Valresultat



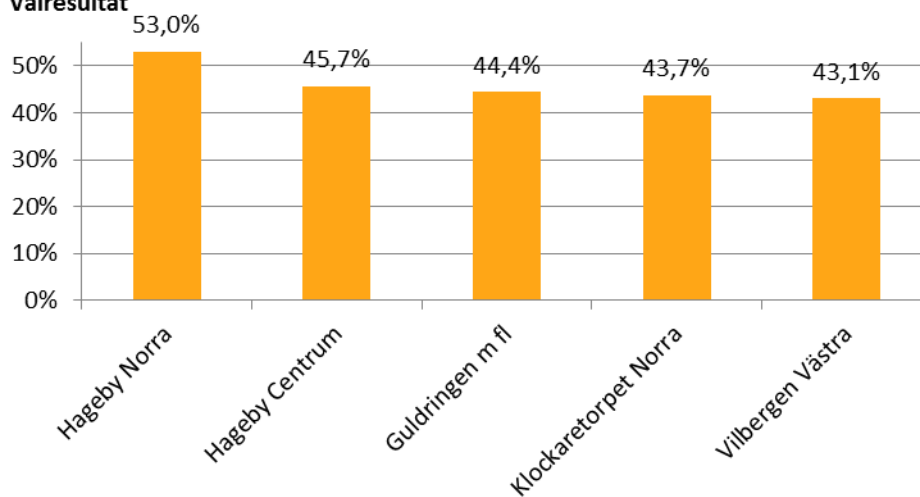
Bästa valdistrikt - Kristdemokraterna

Valresultat



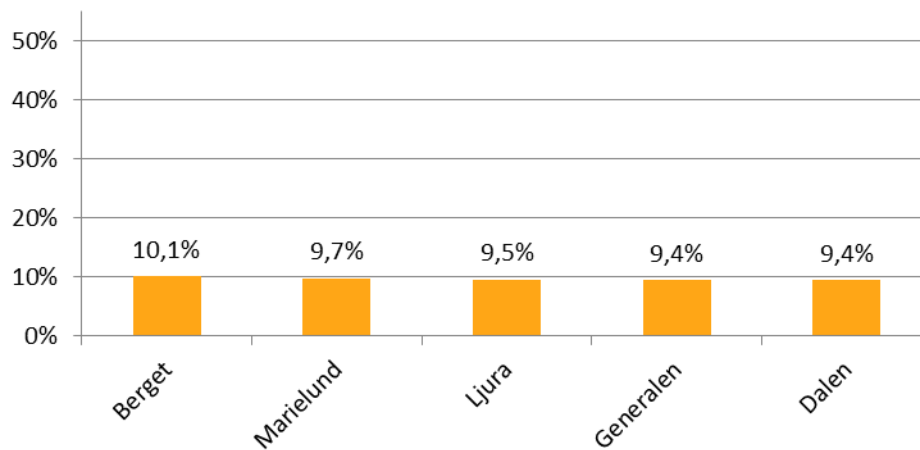
Bästa valdistrikt - Socialdemokraterna

Valresultat



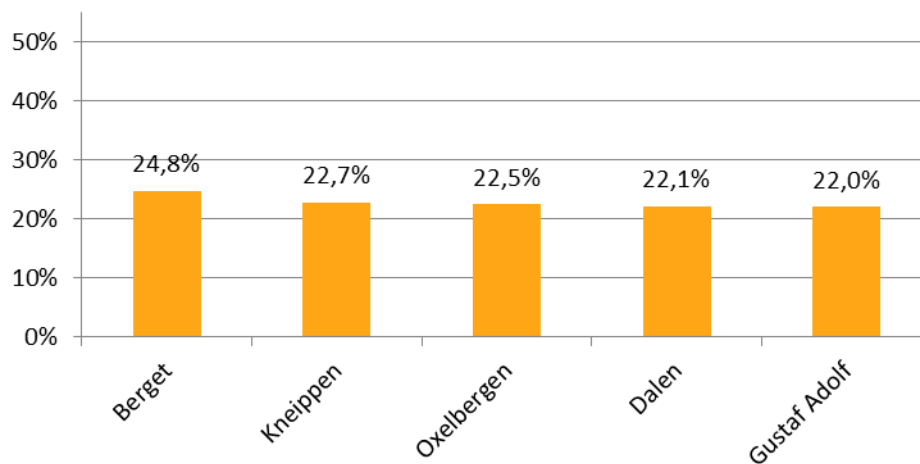
Bästa valdistrikt - Vänsterpartiet

Valresultat



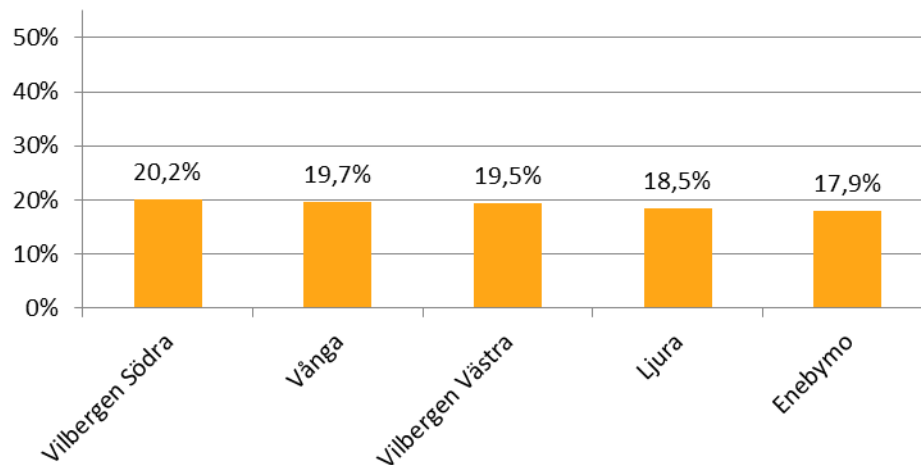
Bästa valdistrikt - Miljöpartiet

Valresultat



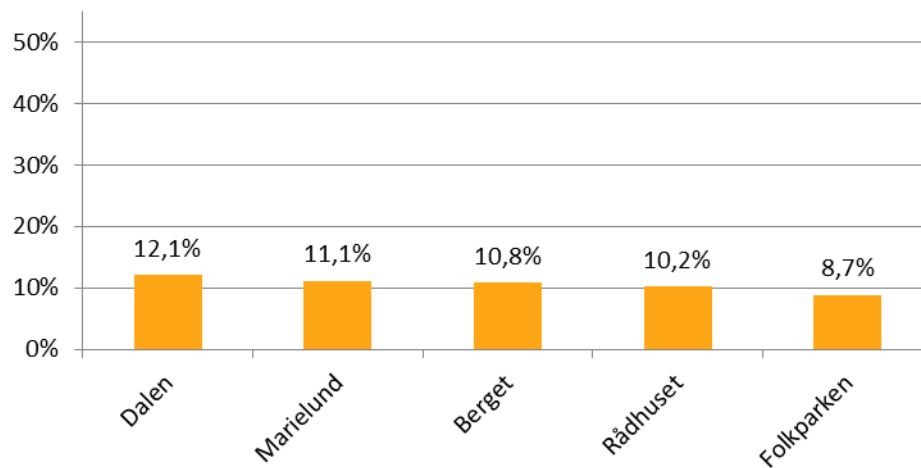
Bästa valdistrikt - Sverigedemokraterna

Valresultat



Bästa valdistrikt - Feministiskt initiativ

Valresultat



Mandatfördelning

När samtliga röster är räknade fördelas de 20 mandat som Sverige har i Europa-parlamentet. Efter att mandatet för varje parti räknats fram bestäms i sin tur vilka kandidater som ska få platserna.

Det är personrösterna som i första hand avgör vilka kandidater som ska få mandatet. För att bli personvald måste en kandidat ha fått minst 5% av partiets röster och partiet har fått mandat som kandidaten kan ta i anspråk. Kandidater som inte är personvalda är valda på grund av sin placering på valsekeln.

Antal mandat 2014 samt förändring jämfört med 2009

Parti	Mandat	Förändring
M	3	-1
C	1	0
FP	2	-1
KD	1	0
S	5	-1
V	1	0
MP	4	2
SD	2	2
FI	1	1
PP	0	-2

Valda ledamöter från Sverige

Parti	Ledamot
M	Anna Maria Corazza Bildt (personvald) Gunnar Hökmark (personvald) Christofer Fjellner (personvald)
C	Fredrick Federley (personvald)
FP	Marit Paulsen (personvald) Cecilia Wikström (personvald)
KD	Lars Adaktusson (personvald)
S	Marita Ulvskog (personvald) Olle Ludvigsson Jytte Guteland Jens Nilsson Anna Hedh
V	Malin Björk (personvald)
MP	Isabella Lövin (personvald) Peter Eriksson (personvald) Bodil Ceballos Max Andersson
SD	Kristina Winberg (personvald) Peter Lundgren (personvald)
FI	Soraya Post (personvald)

Europaparlamentet

Europaparlamentet består från och med valet 2014 av 751 ledamöter som representerar EU:s 28 medlemsstater. Platserna fördelas i princip proportionellt efter varje lands befolkning. Vid valet 2014 har Sverige 20 platser i parlamentet. Flest ledamöter har Tyskland med 96 stycken följt av Frankrike, 74 stycken, och Storbritannien och Italien med 73 ledamöter vardera. Minst antal ledamöter har Luxemburg, Malta, Cypern och Estland med 6 ledamöter vardera.

I parlamentet fanns inför valet sju olika parlamentasiska grupper. Varje politisk grupp utgörs av ledamöter från EU:s medlemsländer. En parlamentarisk grupp måste bestå av 25 ledamöter från minst 7 medlemsländer. Utöver dessa finns även grupplösa ledamöter samt nyvalda ledamöter.

Antal mandat per parlamentarisk grupp

Parlamentarisk grupp	Svenska partier	Antal mandat
EPP		221 (4)
Group of the European People's Party (Christian Democrats)	Moderaterna (M), Kristdemokraterna (KD)	
S&D		191 (6)
Gruppen Progressiva förbundet av Socialdemokrater i Europaparlamentet	Socialdemokraterna (S), Feministiskt initiativ (FI)	
ALDE		59 (3)
Alliansen liberaler och demokrater för Europa	Folkpartiet (FP), Centern (C)	
Gröna/EFA		52 (4)
De Gröna/Europeiska fria alliansen	Miljöpartiet (MP)	
ECR		55 (0)
Europeiska konservativa och reformister		
GUE/NGL		45 (1)
Europeiska förenade vänstern/Nordisk grön vänster	Vänsterpartiet (V)	
EFD		32(0)
Gruppen Frihet och demokrati i Europa		
NI		41(0)
Grupplösa – Ledamöter som inte tillhör någon politisk grupp		
Övriga		55 (2)
Nyvalda ledamöter som inte tillhör någon politisk grupp i det avgående parlamentet	Sverigedemokraterna (SD)	

Not: Antal mandat inom parentes avser svenska ledamöter

Not: Mandatfördelningen avser preliminärt fördelning uppdaterat 10 juni

Källa: Europaparlamentet.se

Bilaga 1 – Valresultat per valdistrikt

Område	M	C	FP	KD	S	V	MP	SD	FI	PP	ÖVR	BLANK	OG	VDT
Norrköpings norra valkrets	12,7%	4,4%	8,8%	5,6%	24,0%	6,3%	17,1%	11,1%	6,0%	3,0%	1,1%	0,9%	0,1%	48,5%
Beckershov	9,5%	4,1%	12,0%	5,1%	21,3%	6,1%	19,3%	9,8%	8,4%	3,4%	1,2%	1,0%		44,7%
Berget	10,9%	4,2%	5,7%	3,9%	18,5%	10,1%	24,8%	6,4%	10,8%	4,2%	0,4%	0,7%		46,1%
Campus	10,7%	3,3%	10,8%	7,3%	21,4%	8,5%	17,6%	8,7%	6,1%	5,0%	0,7%	0,4%		54,6%
City	6,9%	3,4%	6,4%	5,1%	28,6%	9,1%	18,0%	10,1%	7,2%	4,0%	1,4%	1,1%	0,3%	43,0%
Dalen	12,5%	5,5%	7,1%	3,2%	16,9%	9,4%	22,1%	5,8%	12,1%	4,4%	1,1%	0,9%	0,1%	49,1%
Djäkneparken	11,4%	3,7%	8,1%	4,3%	27,4%	5,6%	17,7%	10,1%	6,6%	4,0%	1,2%	0,8%	0,1%	45,4%
Enebymo	7,4%	2,6%	8,3%	6,4%	34,0%	4,8%	11,6%	17,9%	2,6%	3,1%	1,4%	1,4%		40,6%
Folkparken	10,3%	3,8%	7,5%	4,5%	24,3%	8,7%	20,1%	7,3%	8,7%	4,2%	0,5%	0,9%		45,2%
Generalen	8,9%	3,0%	7,8%	3,2%	27,1%	9,4%	18,4%	11,5%	4,8%	5,0%	1,1%	0,7%		41,8%
Gustaf Adolf	12,3%	5,1%	7,7%	5,4%	17,5%	8,8%	22,0%	7,9%	7,7%	4,2%	1,3%	0,6%	0,1%	47,7%
Hagagymnasiet	5,5%	3,5%	6,6%	4,9%	30,0%	7,3%	13,5%	17,1%	6,2%	4,2%	1,5%	1,1%	0,2%	37,2%
Hagaskolan	8,6%	4,4%	6,6%	4,5%	32,1%	6,4%	12,1%	17,1%	4,5%	2,9%	0,8%	1,5%		39,1%
Hallberga-Fiskeby	17,7%	5,3%	8,9%	9,8%	23,8%	4,7%	12,2%	12,9%	1,8%	2,3%	0,8%	0,8%	0,2%	48,3%
Hultdalen	13,1%	4,9%	9,3%	7,8%	26,5%	6,8%	12,9%	12,7%	3,8%	1,9%	0,4%	0,8%		48,2%
Jursla	21,1%	5,1%	12,1%	7,1%	17,1%	3,4%	16,1%	11,9%	3,2%	1,8%	1,1%	0,5%		54,5%
Kolmården-Kvarsebo	13,8%	8,0%	8,4%	7,2%	19,2%	5,1%	17,8%	14,4%	3,6%	1,1%	1,6%	0,7%	0,3%	47,7%
Lagerlunda-Herstadberg	9,7%	4,7%	10,2%	4,0%	32,7%	6,7%	12,7%	12,0%	3,8%	2,8%	0,8%	1,2%		50,2%
Marielund	8,4%	3,5%	6,9%	4,9%	25,5%	9,7%	17,7%	7,8%	11,1%	3,8%	0,7%	0,4%	0,4%	45,8%
Nordantill	8,7%	5,4%	8,0%	3,6%	24,4%	8,0%	20,2%	8,3%	8,0%	4,9%	0,6%	1,9%	0,1%	47,5%
Oxelbergen	11,2%	4,1%	7,8%	4,8%	19,8%	6,2%	22,5%	11,6%	7,6%	3,6%	1,0%	0,9%		40,5%
Pryssgården	15,1%	4,6%	8,5%	6,1%	27,6%	3,9%	15,2%	12,5%	2,8%	3,2%	0,7%	0,6%	0,1%	48,6%
Rosen	16,3%	3,3%	7,2%	5,0%	21,7%	8,7%	16,3%	8,3%	8,5%	4,3%	0,4%	0,2%	0,2%	50,6%
Rådhuset	15,9%	4,4%	9,4%	3,7%	16,9%	7,6%	20,3%	6,1%	10,2%	4,7%	1,0%	0,7%	0,1%	50,8%
Råssla	11,0%	4,2%	9,4%	6,3%	26,8%	4,6%	17,4%	11,9%	5,3%	1,6%	1,5%	0,7%		48,6%

Område	M	C	FP	KD	S	V	MP	SD	FI	PP	ÖVR	BLANK	OG	VDT
Saltängen-Nordantill	19,4%	2,5%	12,6%	5,7%	22,0%	4,2%	15,3%	10,5%	4,2%	2,2%	1,5%	0,3%		52,2%
Sandbyhov	13,9%	3,0%	7,8%	8,1%	28,7%	4,9%	12,9%	14,4%	3,4%	1,8%	1,1%	1,6%	0,2%	44,9%
Svärtinge Norra	19,8%	6,7%	12,5%	5,8%	18,0%	2,5%	15,8%	14,7%	2,3%	1,0%	0,8%	1,3%	0,3%	47,3%
Svärtinge Södra	13,5%	6,8%	12,1%	5,2%	24,7%	2,9%	16,2%	11,4%	4,5%	2,1%	0,7%	2,1%	0,2%	47,6%
Såpkullen	14,2%	1,8%	8,3%	7,7%	29,0%	5,5%	12,2%	14,5%	4,1%	1,2%	1,5%	1,1%		53,3%
Söderstaden Väster	13,7%	2,8%	12,1%	4,5%	22,3%	5,8%	16,8%	10,9%	6,9%	3,6%	0,7%	1,3%	0,3%	43,3%
Söderstaden Öster	11,2%	5,5%	10,0%	6,4%	18,1%	6,2%	20,2%	10,5%	7,9%	2,5%	1,4%	0,7%		48,9%
Taborsberg	14,9%	4,7%	8,4%	6,7%	24,4%	7,5%	16,2%	9,6%	4,5%	2,1%	1,1%	1,8%	0,1%	47,3%
Torshag-Simonstorp	17,0%	6,1%	9,3%	8,1%	21,8%	5,1%	13,9%	12,7%	3,7%	1,2%	1,1%	1,1%		48,6%
Uttersberg	12,2%	5,4%	5,2%	4,6%	27,7%	5,0%	16,0%	17,4%	3,4%	1,3%	1,9%	0,7%	0,3%	45,8%
Åbymo	8,3%	3,2%	6,9%	5,4%	33,3%	7,3%	14,7%	13,9%	2,0%	2,8%	2,2%	1,0%		41,9%
Åby Östra	15,5%	5,5%	10,0%	8,4%	29,3%	3,8%	14,8%	8,4%	2,6%	0,9%	0,9%	0,7%		52,7%
Uppsamlingsdistrikt	13,2%	4,8%	8,1%	3,0%	19,8%	4,5%	22,8%	7,3%	12,3%	2,9%	1,3%	0,8%	0,4%	
Norrköpings södra valkrets	13,3%	6,2%	7,7%	7,5%	27,9%	5,1%	12,6%	13,1%	3,7%	2,0%	0,9%	0,8%	0,1%	45,1%
Brånestad	16,6%	5,6%	11,0%	10,0%	22,8%	3,3%	13,7%	11,3%	3,1%	2,3%	0,4%	1,3%	0,6%	51,0%
Ektorp Norra	6,0%	1,7%	3,5%	6,3%	33,9%	8,4%	11,5%	16,0%	4,7%	6,2%	1,8%	0,5%	0,2%	38,8%
Ektorp Södra	8,9%	3,0%	7,2%	5,7%	37,4%	7,0%	10,1%	14,8%	3,2%	1,2%	1,7%	0,6%	0,3%	48,1%
Guldringen m fl	4,0%	3,0%	5,9%	8,9%	44,4%	7,7%	6,9%	10,6%	4,2%	3,2%	1,2%	0,2%	1,0%	29,4%
Hageby Centrum	5,1%	1,5%	2,9%	5,6%	45,7%	8,4%	9,6%	12,7%	4,5%	3,1%	0,9%	0,5%	0,2%	35,7%
Hageby-Mamre	8,4%	1,6%	5,1%	7,3%	41,4%	5,6%	10,1%	14,0%	3,3%	2,3%	0,9%	0,7%		37,4%
Hageby Norra	4,0%	1,6%	1,6%	4,3%	53,0%	8,7%	9,2%	10,7%	2,9%	2,7%	1,3%	0,4%	0,2%	32,5%
Hageby-Vrinnevi	8,3%	1,9%	2,7%	10,3%	40,9%	6,4%	13,6%	11,2%	2,6%	1,6%	0,5%	0,6%		37,6%
Kimstad	11,4%	8,5%	6,5%	4,1%	28,1%	4,9%	12,8%	16,4%	4,3%	2,9%	0,3%	1,1%		49,2%
Klingsberg	12,4%	3,3%	8,1%	7,3%	23,8%	7,7%	17,8%	11,8%	5,8%	1,6%	0,4%	1,1%		45,7%
Klockaretorpet-Borg m fl	10,5%	4,0%	6,5%	6,0%	31,0%	5,8%	15,8%	14,0%	3,7%	1,6%	1,2%	0,8%	0,1%	41,7%
Klockaretorpet Norra	8,5%	1,4%	6,8%	6,4%	43,7%	5,2%	8,2%	13,3%	3,7%	2,0%	0,9%	0,9%		34,1%

Område	M	C	FP	KD	S	V	MP	SD	FI	PP	ÖVR	BLANK	OG	VDT
Klockaretorpet-Skarphagen	12,1%	5,5%	5,7%	4,9%	29,3%	5,9%	15,4%	14,3%	3,3%	2,2%	1,6%	1,0%		42,6%
Kneippen	23,3%	4,4%	9,5%	7,0%	14,4%	3,2%	22,7%	8,2%	5,1%	1,2%	1,0%	0,7%	0,2%	56,4%
Kuddby	13,9%	21,7%	7,4%	10,6%	13,2%	3,5%	11,2%	14,2%	2,5%	1,3%	0,6%	1,2%		46,4%
Kullerstad-Vickelby	6,2%	8,0%	6,7%	6,6%	34,6%	4,1%	11,4%	17,8%	2,7%	1,6%	0,5%	1,1%		44,2%
Kättinge	13,1%	21,6%	8,1%	12,0%	13,6%	5,2%	9,4%	11,4%	2,4%	2,0%	1,3%	0,6%		44,9%
Kättsätter-Kårtorp	15,0%	6,8%	11,8%	11,0%	20,5%	2,6%	12,7%	12,1%	4,9%	1,7%	0,9%	0,5%		49,0%
Lindö Västra	26,0%	6,1%	12,9%	9,1%	13,1%	1,2%	15,3%	10,5%	3,5%	1,6%	0,9%	0,4%	0,2%	58,8%
Lindö Östra	34,1%	4,8%	14,7%	11,7%	11,4%	1,1%	9,9%	8,3%	2,7%	0,9%	0,4%	0,7%		54,8%
Ljunga	21,8%	11,2%	6,9%	9,0%	15,6%	3,1%	12,6%	14,8%	3,3%	0,5%	1,2%	1,0%	0,3%	43,7%
Ljura	3,6%	1,7%	4,8%	2,7%	38,3%	9,5%	9,9%	18,5%	4,6%	4,8%	1,7%	0,8%		34,1%
Långtorp-Berga	32,4%	5,8%	12,9%	9,4%	14,4%	1,2%	11,1%	9,1%	1,9%	1,2%	0,5%	0,3%		53,1%
Mosstorp	9,5%	5,3%	4,6%	4,8%	36,9%	3,9%	11,2%	17,9%	2,9%	2,2%	0,9%	1,7%		38,7%
Norsholm-Skärrind	14,8%	13,2%	11,5%	3,8%	16,5%	4,5%	16,6%	12,7%	4,3%	1,2%	1,0%	0,9%	0,3%	51,2%
Rambodal Norra	18,3%	4,2%	8,2%	8,0%	28,4%	4,2%	12,2%	10,5%	3,1%	1,5%	1,3%	1,1%		47,7%
Rambodal Södra	16,5%	4,3%	7,8%	10,0%	32,0%	2,5%	11,8%	9,6%	3,1%	2,0%	0,5%	1,8%		51,5%
Silverringen m fl	7,4%	4,5%	7,6%	11,3%	34,3%	7,4%	11,8%	9,3%	4,1%	1,5%	0,9%	0,2%		37,8%
Skarphagen	12,0%	3,5%	11,0%	9,6%	26,5%	6,2%	13,1%	12,0%	4,0%	1,3%	0,9%	0,6%	0,1%	51,2%
Smedby	16,4%	6,3%	10,6%	7,4%	17,5%	4,5%	17,8%	11,5%	4,9%	1,9%	1,1%			49,9%
Vasastan-Söderport	12,0%	3,9%	8,0%	4,5%	23,2%	8,8%	17,5%	12,9%	6,3%	2,5%	0,5%	0,8%	0,2%	48,5%
Vilbergen Norra	8,5%	2,8%	5,9%	6,1%	39,1%	6,5%	9,5%	16,8%	2,0%	1,6%	1,4%	1,6%		38,0%
Vilbergen Södra	8,7%	3,3%	4,6%	4,0%	40,4%	5,1%	7,8%	20,2%	2,4%	2,4%	1,3%	0,4%		40,7%
Vilbergen Västra	5,8%	2,3%	5,8%	4,1%	43,1%	6,5%	7,8%	19,5%	2,5%	1,4%	1,3%	0,7%		44,2%
Vånga	8,2%	14,0%	5,0%	9,9%	23,1%	4,6%	10,3%	19,7%	3,0%	2,0%	0,4%	1,4%		45,3%
Östra Husby	14,1%	17,5%	9,2%	10,1%	17,8%	2,8%	11,1%	12,3%	3,6%	1,3%	0,3%	0,4%		49,8%
Uppsamlingsdistrikt	13,5%	4,0%	7,1%	5,0%	23,5%	7,4%	19,3%	6,1%	9,5%	3,2%	1,5%	1,2%		

Källa: Valmyndigheten

Bilaga 2 – Valda ledamöter och ersättare

Parti	Ledamot	Ersättargrupp
M	Anna Maria Corazza Bildt (personvald) Gunnar Hökmark (personvald) Christofer Fjellner (personvald)	1. Carl-Oskar Bohlin 2. Cecilie Tenfjord-Toftby 3. Arba Kokalari
C	Fredrick Federley (personvald)	1. Kent Johansson 2. Kristina Yngwe 3. Hanna Wagenius
FP	Marit Paulsen (personvald) Cecilia Wikström (personvald)	1. Jasenko Selimovic 2. Tina Acketoft 3. Erik Scheller
KD	Lars Adaktusson (personvald)	1. Ebba Busch Thor 2. Michael Anefur 3. Désirée Pethrus
S	Marita Ulvskog (personvald) Olle Ludvigsson Jytte Guteland Jens Nilsson Anna Hedh	1. Aleksander Gabelic 2. Ellinor Eriksson 3. Mattias Olsson 4. Evin Incir 5. Johan Danielsson
V	Malin Björk (personvald)	1. Mikael Gustafsson 2. LiseLotte Olsson 3. Linda Snecker
MP	Isabella Lövin (personvald) Peter Eriksson (personvald) Bodil Ceballos Max Andersson	1. Linnéa Engström 2. Jakop Dalunde 3. Karin Svensson Smith 4. Kurdo Baksi
SD	Kristina Winberg (personvald) Peter Lundgren (personvald)	1. Johnny Skalin 2. Julia Kronlid 3. Roger Richtoff
FI	Soraya Post (personvald)	1. Margaret Gärding 2. Stina Svensson 3. Maria Borgström

Tidigare publicerade rapporter i serien Norrköpingsfakta Åren 2006-2014

2006:1 Folkmängdberäkning 2006 – 2010 med utblick mot 2014
2006:2 Norrköpings folkmängd och befolkningsförändringar 2005
2006:3 Folkhälsodata 2005 – Statistiska uppgifter inom folkhälsoområdet för Norrköping
2006:4 Drogvaneundersökningen läsåret 05/06
2006:5 Uppföljning av prognosarbetet 2005
2006:6 Framtid i Norrköping – allmänna planeringsförutsättningar 2006
2006:7 Befolkningsprognos 2006 – 2010 med utblick mot 2015
2006:8 Val i Norrköping till riksdag, kommunfullmäktige och landstingsfullmäktige
den 17 september 2006

2007:1 Drogvaneundersökningen läsåret 06/07
2007:2 Norrköpings folkmängd och befolkningsförändringar 2006
2007:3 Befolkningsprognos 2007 – 2011 med utblick mot 2016
2007:4 Uppföljning av prognosarbetet 2006
2007:5 Framtid i Norrköping – allmänna planeringsförutsättningar 2007

2008:1 Drogvaneundersökningen läsåret 07/07
2008:2 Norrköpings folkmängd och befolkningsförändringar 2007
2008:3 Befolkningsprognos 2008-2012 med utblick mot 2017
2008:4 Uppföljning av prognosarbetet 2007
2008:5 Framtid i Norrköping – allmänna planeringsförutsättningar 2008

2009:1 Livsstilsundersökningen fd Drogvaneundersökningen läsåret 08/09
2009:2 Uppföljning av prognosarbetet 2008
Framtid i Norrköping – allmänna planeringsförutsättningar 2009
2009:3 Befolkningsprognos 2009-2013 med utblick mot 2018
2009:4 Norrköpings folkmängd och befolkningsförändringar 2008

2010:1 Norrköpings folkmängd och befolkningsförändringar 2009
2010:2 Uppföljning av prognosarbetet 2009
2010:3 Befolkningsprognos 2010-2014 med utblick mot 2019

2011:1 Norrköpings folkmängd och befolkningsförändringar 2010
2011:2 Befolkningsprognos 2011-2015 med utblick mot 2020
2011:3 Uppföljning av prognosarbetet 2011
2011:4 Sammanställning av statistik inom arbetsmarknadsområdet
2011:5 Val i Norrköping till riksdag, kommunfullmäktige och landstingsfullmäktige 2010

2012:1 Norrköpings folkmängd och befolkningsförändringar 2011
2012:2 Befolkningsprognos 2012-2016 med utblick mot 2021

2013:1 Norrköpings folkmängd och befolkningsförändringar 2012
2013:2 Befolkningsprognos 2013-2017 med utblick mot 2022
2013:3 Registerstudie av in-och utflyttade 2012

2014:1 Uppföljning av prognosarbetet 2013
2014:2 Norrköpings befolkning och befolkningsförändringar 2013

*Rapporterna finns att läsa på Norrköpings kommuns hemsida www.norrkoping.se.
De kan dessutom beställas från ekonomi- och styrningskontoret, e-postadress
planeringochstatistik@norrkoping.se eller per telefon 011-15 19 62 alt 011-15 21 67.*