

## Norrköpings befolkning och befolkningsförändringar 2013





# Om Norrköping och Norrköpingsborna

## Visste du att.....

- Norrköpings folkmängd ökade med över 1 600 personer år 2013?
- 42 procent av Norrköpings vuxna befolkning är gifta?
- Norrköpingsbarns medelålder är 40,5 år?
- det var rekordmånga inflyttare till Norrköping 2013?
- förstagångspappor är drygt två år äldre än förstagångsmammor?
- april var den månad då det föddes flest barn under 2013?
- bland Norrköpingsborna finns det över 150 födelseländer representerade?
- i Norrköping föddes det 1 729 barn under 2013?
- var tjugonde Norrköpingsbo är 80 år eller äldre?
- i Norrköping bor det 89 personer per kvadratkilometer?
- medelåldern för en kvinna som födde sitt första barn 2013 var 28 år?
- det vanligaste namnet på en pojke född 2013 var Axel?



## Innehållsförteckning

|   |    |
|---|----|
| Innehållsförteckning.....   | 3  |
| Sammanfattning .....  | 4  |
| Inledning .....   | 5  |
| Befolkningen i Norrköping 2013 .....  | 5  |
| Fler kvinnor än män .....   | 6  |
| En kommun med mångfald .....  | 8  |
| Färre antal nygifta och lika många skilda .....   | 10 |
| Befolkningens medelålder.....   | 10 |
| Befolkningstäthet .....   | 12 |
| Folkmängdsutveckling 2013 .....   | 13 |
| Norrköping fortsätter växa – hög tillväxt i jämförelse med jämförbara<br>kommuner ..... | 13 |
| Befolkningsförändringar 2013 .....  | 17 |
| Högt antal inflyttare .....   | 17 |
| Många födda barn .....  | 18 |
| När under året föds det barn?.....  | 20 |
| Summerat fruktsamhetstal.....   | 21 |
| Namn på nyfödda 2013 .....  | 22 |
| Lågt antal döda.....  | 22 |
| Positivt födelsenetto i Norrköping .....  | 24 |
| Ökande inflyttningen och minskande utflyttning.....                                     | 25 |
| Inflyttningen större än någonsin .....  | 25 |
| Flyttströmmar.....  | 26 |
| Högt flyttnettot.....   | 27 |
| Folkmängdsutveckling för olika åldrar .....   | 31 |
| Stor ökning av barn och ungdomar i förskola och grundskola .....                        | 31 |
| Personer i yrkesaktiv ålder .....   | 32 |
| Förändringen i åldersgruppen 65 år och äldre.....                                       | 32 |
| Åldersfördelningen i kommunen.....  | 33 |
| Folkmängdsutveckling i olika delar av kommunen .....                                    | 34 |
| Källor.....   | 35 |
| Tabellbilaga.....   | 36 |
| Tidigare publicerade rapporter i serien Norrköpingsfakta .....                          | 45 |

**Text och diagram:** Charlotte Lundberg, ekonomi- och styrningskontoret,  
e-post: [planeringochstatistik@norrkoping.se](mailto:planeringochstatistik@norrkoping.se)

## Sammanfattning

Norrköpings folkmängd den 31 december 2013 var enligt Statistiska centralbyråns (SCB:s) officiella siffror 133 749 personer. Invånarantalet ökade med hela 1 625 personer under år 2013, vilket motsvarade en ökning med 1,2 procent.

Norrköping är fortfarande den åttonde största kommunen i Sverige och har utökat avståndet till Helsingborg som tillfälligt knep åttondeplatsen år 2011. Skillnaden mellan kommunerna är nu 760 personer.

Antalet levande födda i Norrköping var 1 729 barn år 2013, vilket var 42 fler barn än under år 2012. Antalet döda i Norrköping år 2013 var 1 318 personer och var några fler än under året innan. Sammantaget innebar det att födelsenettet, skillnaden mellan antalet födda och antalet döda, var +411 personer. Det innebar att Norrköping hade ett positivt födelsenetto för elfte året i rad.

För fjortonde året i rad var Norrköpings flyttnetto positivt, +1 187 personer. Det vill säga så många fler flyttade till Norrköping under året än det var som flyttade från kommunen. Det var femte gången sedan år 1968 som flyttnettot var över 1 000 personer.

Inflyttningen till Norrköping var 6 236 personer år 2013, en ökning från föregående år med 61 personer. Utflyttningen från Norrköping var 5 049 personer, vilket var 28 personer färre än under 2012.

Benägenheten att flytta är mycket olika för olika åldrar. Rörligheten är stor för unga vuxna. Om man delar in flyttarna i femårsklasser efter ålder, så är det åldersgruppen 20-24 år som flyttar mest.

Av den totala folkmängdsökningen i Norrköping på 1 625 personer under 2013, var det centralorten Norrköping som ökade mest både i absoluta tal, +1 417 personer, och i relation till befolkningen, +1,5 procent. Antalet boende i centralorten den 31 december 2013 var 95 475 personer. I övriga tätorter ökade folkmängden med 53 personer, +0,2 procent. Folkmängden på landsbygden ökade med 156 personer, vilket motsvarar 1,1 procent.

## Inledning

Rapporten redovisar folkmängd och befolkningsstruktur i Norrköping den 31 december 2013 och befolkningsförändringarna under år 2013. Även historiska uppgifter redovisas. Jämförelser görs med Östergötlands län och kommunerna inom länet, riket samt med fem stycken kommuner som har definierats som jämförbara kommuner. Dessa kommuner är Jönköping, Västerås, Örebro, Eskilstuna och Linköping.

Underlaget till rapporten är i första hand officiell statistik från Statistiska centralbyrån (SCB). Viss statistik har hämtats från kommunens eget befolkningsregister, Kommuninvånardata (KID).

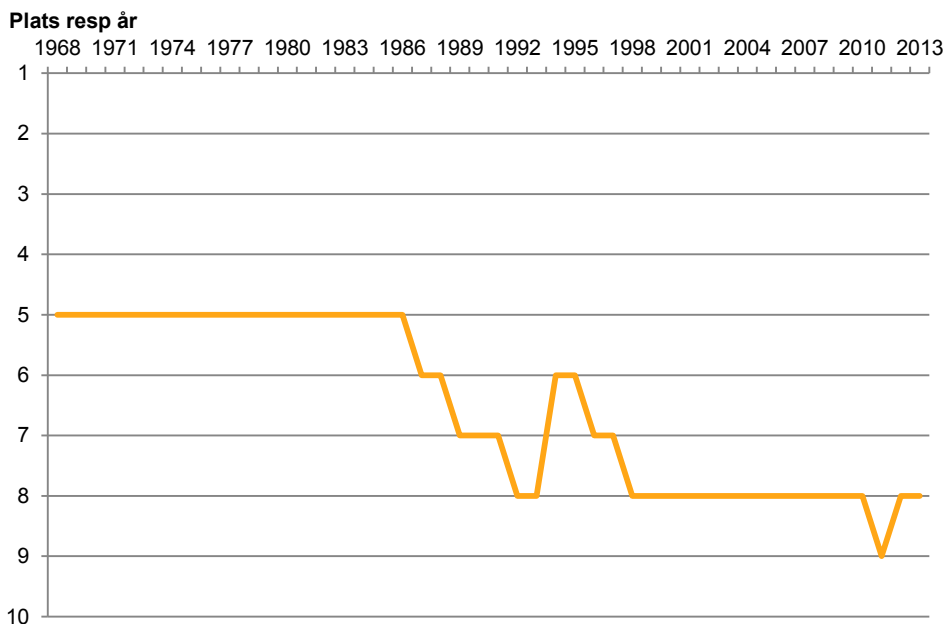
## Befolkningen i Norrköping 2013

Norrköpings folkmängd den 31 december 2013 var enligt Statistiska centralbyråns (SCB:s) officiella siffror 133 749 personer, fördelat på 67 356 kvinnor och 66 393 män.

Vid årsskiftet 2013/2014 var Norrköping rikets åttonde största kommun. Norrköping har haft den åttonde platsen sedan år 1998 förutom år 2011 då Helsingborg tillfälligt tog åttondeplatsen från Norrköping.

Diagrammet nedan visar Norrköpings plats vid en rangordning efter största kommunen respektive år.

### Norrköpings plats i riket



Källa: Statistiska centralbyrån

Uppgifterna avser folkmängden den 31 december för valt/valda år enligt den regionala indelningen 1 januari 2014.

Norrköping var länge den femte största kommunen i riket. Senare delen av 80-talet avancerade några kommuner förbi. År 1994 klättrade Norrköping upp till sjätte plats i och med en stor inflyttning främst av personer från forna Jugoslavien. Inflyttningen följdes av några år med utflyttning och en minskande folkmängd.

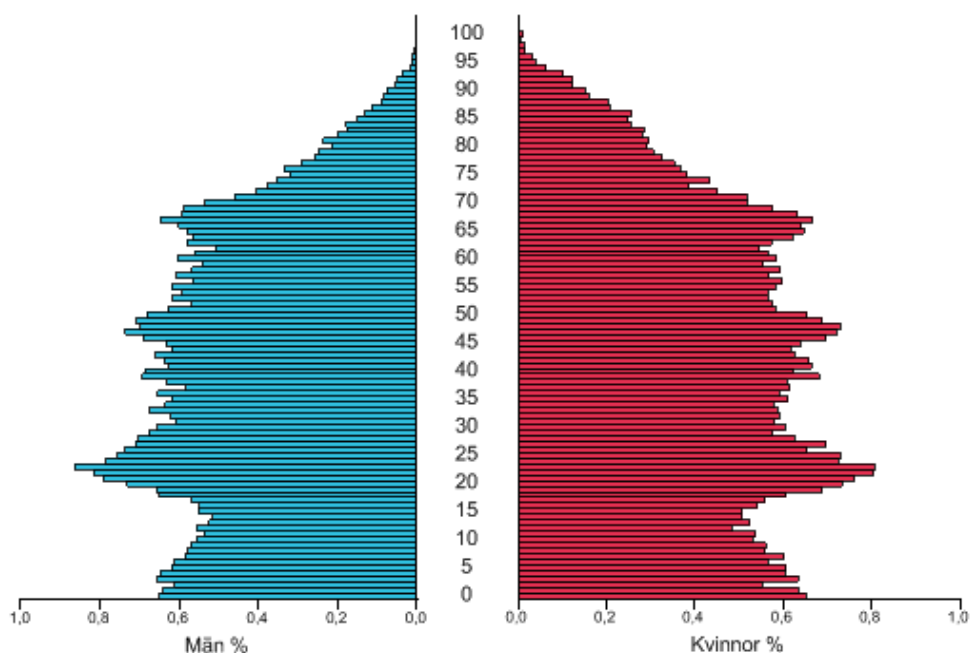
Under senare år har Norrköping ökat sin folkmängd, men även kommunerna i samma storleksklass har ökat sin folkmängd. År 2011 gick Helsingborg om med tre (3) personer. Nu är alltså Norrköping på en åttonde plats och avståndet till Helsingborg på nionde plats är 760 personer.

#### Fler kvinnor än män

Av de 133 749 invånarna var det 67 356 kvinnor och 66 393 män. Vilket ger en fördelning av 50,4 procent kvinnor och 49,6 procent män. Bland de äldre invånarna är könsfördelningen mer ojämn. Bland personer som är 80 år och över är två av tre personer kvinnor (64 procent).

Diagrammet nedan visar andelen av befolkningen per kön och ålder.

#### Norrköpings befolkning efter kön och ålder



Källa: Statistiska centralbyrån

Bilden visar den höga andelen unga vuxna i åldern 19-25 år. De består av det stora antal födda under de så kallade "baby-boom-åren" kring 1990 och sammanfaller också med den åldersgrupp där de flesta studenterna återfinns. Diagrammet visar även de stora andelarna 60-talister och 40-talister vilka är strax under 50 respektive 70 år.



Tabellen nedan visar åldersfördelning för befolkningen den 31 december 2013. Åldersgrupperna följer den indelning som ofta används inom kommunens olika verksamheter.

### Norrköpings folkmängd 2013, fördelad i åldersklasser och kön samt åldersfördelningen inklusive jämförelse med riket

| Ålder        | Antal         |               |                | Andel (%)  |            |            | Riket      |
|--------------|---------------|---------------|----------------|------------|------------|------------|------------|
|              | Män           | Kvinnor       | Båda könen     | Män        | Kvinnor    | Båda könen | Båda könen |
| 0            | 869           | 870           | 1 739          | 1,3        | 1,3        | 1,3        | 1,2        |
| 1-5          | 4 240         | 4 052         | 8 292          | 6,4        | 6,0        | 6,2        | 6,0        |
| 6            | 817           | 755           | 1 572          | 1,2        | 1,1        | 1,2        | 1,2        |
| 7-9          | 2 317         | 2 302         | 4 619          | 3,5        | 3,4        | 3,5        | 3,4        |
| 10-12        | 2 205         | 2 075         | 4 280          | 3,3        | 3,1        | 3,2        | 3,2        |
| 13-15        | 2 124         | 2 058         | 4 182          | 3,2        | 3,1        | 3,1        | 3,1        |
| 16-18        | 2 358         | 2 280         | 4 638          | 3,6        | 3,4        | 3,5        | 3,3        |
| 19           | 879           | 920           | 1 799          | 1,3        | 1,4        | 1,3        | 1,3        |
| 20-24        | 5 329         | 5 125         | 10 454         | 8,0        | 7,6        | 7,8        | 7,0        |
| 25-29        | 4 782         | 4 386         | 9 168          | 7,2        | 6,5        | 6,9        | 6,5        |
| 30-34        | 4 267         | 3 933         | 8 200          | 6,4        | 5,8        | 6,1        | 6,2        |
| 34-44        | 8 563         | 8 413         | 16 976         | 12,9       | 12,5       | 12,7       | 13,0       |
| 45-54        | 8 757         | 8 580         | 17 337         | 13,2       | 12,7       | 13,0       | 13,3       |
| 55-64        | 7 642         | 7 743         | 15 385         | 11,5       | 11,5       | 11,5       | 11,9       |
| 65-69        | 4 018         | 4 227         | 8 245          | 6,1        | 6,3        | 6,2        | 6,3        |
| 70-74        | 2 845         | 3 084         | 5 929          | 4,3        | 4,6        | 4,4        | 4,7        |
| 75-79        | 1 939         | 2 321         | 4 260          | 2,9        | 3,4        | 3,2        | 3,3        |
| 80-84        | 1 342         | 1 881         | 3 223          | 2,0        | 2,8        | 2,4        | 2,5        |
| 85-89        | 751           | 1 439         | 2 190          | 1,1        | 2,1        | 1,6        | 1,7        |
| 90-94        | 302           | 753           | 1 055          | 0,5        | 1,1        | 0,8        | 0,8        |
| 95-99        | 44            | 143           | 187            | 0,1        | 0,2        | 0,1        | 0,2        |
| 100 och över | ...           | ...           | 19             | 0,0        | 0,0        | 0,0        | 0,0        |
| <b>Summa</b> | <b>66 393</b> | <b>67 356</b> | <b>133 749</b> | <b>100</b> | <b>100</b> | <b>100</b> | <b>100</b> |

Källa: Statistiska centralbyrån

Not: ... innebär att det är för få personer för att kunna redovisa.

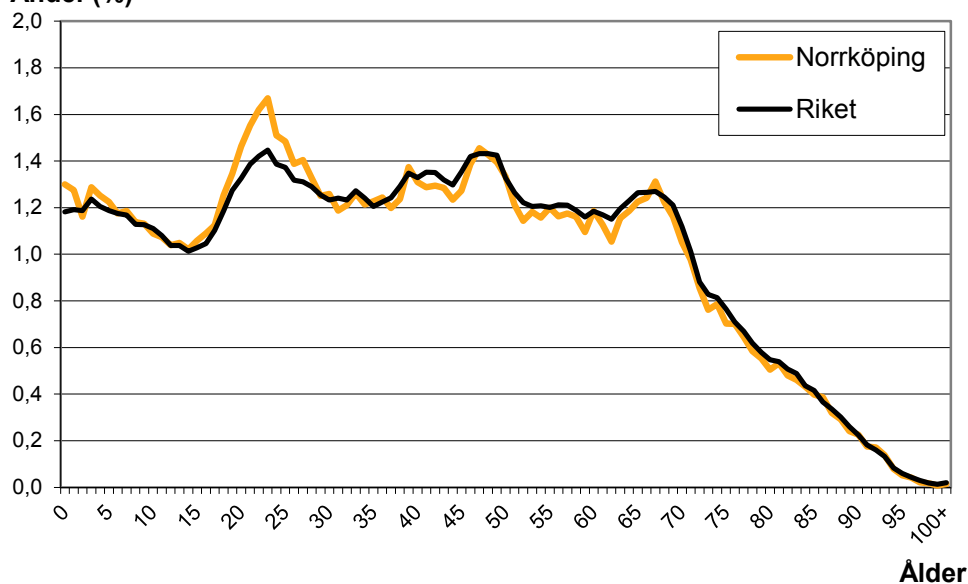
Antalet barn födda under 2013 var 1 729 stycken och det högsta antalet nyfödda sedan år 1990. Antalet bosatta födda under 2013 var något fler, 1 739 stycken, eftersom det flyttade fler småbarn till kommunen, än antalet som flyttade från kommunen.

Antalet personer som var 100 år eller äldre var 19 stycken.

Norrköping har relativt sett riket ett högt antal unga vuxna till stor del beroende på de studenter som bor inom kommunen. Diagrammet nedan visar åldersfördelningarna i Norrköping respektive riket år 2013 i ettårsklasser.

## Åldersfördelning Norrköping respektive riket 2013, årtårsklasser

Andel (%)



Källa: Statistiska centralbyrån

Den ”puckel” som visar åldersgruppen kring 19-25 år visar dels den högre andelen i Norrköping i jämförelse med riket, dels det stora antal barn som föddes kring 1990.

Diagrammet visar också skillnader i de allra yngsta åldrarna, vilket till största del beror på svängningar i antal födda barn i Norrköping under senare år. År 2010 var fruktsamheten högre i Norrköping än i riket och det föddes många barn, medan antalet sjönk kraftigt år 2011. Åren 2012 och 2013 föddes det återigen många barn i Norrköping och fruktsamhetstalet var åter över rikets tal. Läs mer om fruktsamhet senare i dokumentet.

De stora födelsekullarna födda på och omkring 40- respektive 60-talet syns också i diagrammet. De var under år 2013 kring 70 respektive 50 år.

### En kommun med mångfald

I Norrköping bor det människor från stora delar av världen. Det finns över 150 födelseländer representerade i Norrköping. Från att ett fåtal personer är födda i ett land till att flera tusen har samma födelseland.

De flesta som var folkbokförda den 31 december 2013 var födda i Sverige, 111 844 stycken, medan övriga 21 905 personerna var födda i annat land.

Av det 133 749 invånarna var det 8 350 stycken som var utländska medborgare.

## Norrköpings befolkning 2013, de tio mest representerade födelseländerna

| Födelseland             | Antal folkbokförda personer |
|-------------------------|-----------------------------|
| Sverige                 | 111 844                     |
| Irak                    | 2 445                       |
| Syrien                  | 2 248                       |
| Finland                 | 2 138                       |
| Bosnien och Hercegovina | 2 115                       |
| Somalia                 | 1 261                       |
| Jugoslavien             | 1 248                       |
| Chile                   | 935                         |
| Turkiet                 | 844                         |
| Polen                   | 618                         |

Källa: Statistiska centralbyrån

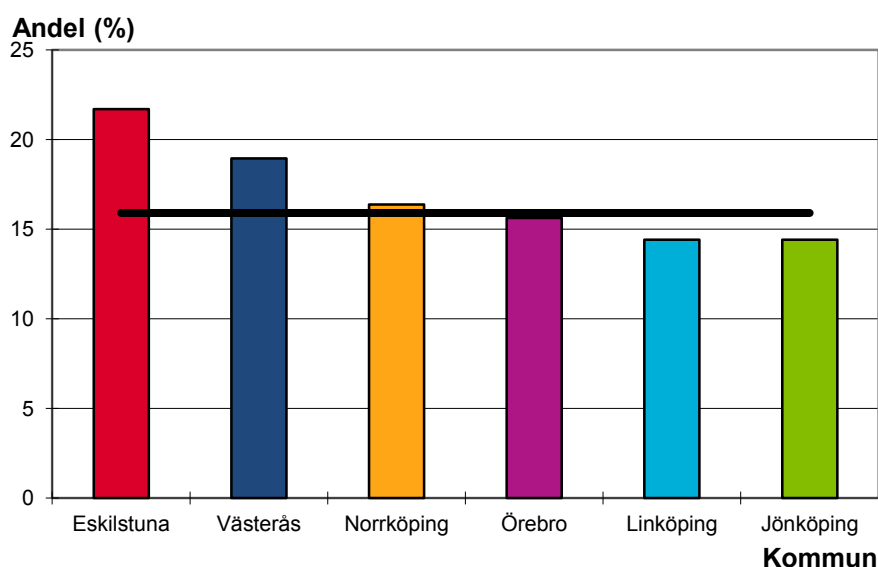
De 21 905 personerna, som var födda i ett annat land än Sverige, motsvarade 16,4 procent. Det var 0,5 procentenheter högre än genomsnittet i riket, som var 15,9 procent.

De nationaliteter som ökade mest i Norrköping under året var personer födda i Sverige, Syrien och Somalia. Det innebär att Syrien passerade Finland och är numera det tredje vanligaste födelselandet bland Norrköpingsborna.

I jämförelse med de fem kommunerna Eskilstuna, Linköping, Jönköping, Örebro och Västerås återfinns Norrköping ”i mitten” tillsammans med Örebro vad gäller andelen utrikes födda. Högst andel vid årsskiftet hade Eskilstuna med 21,7 procent, medan Jönköping och Linköping hade lägst andel med 14,4 procent vardera.

Diagrammet nedan visar andelen utrikes födda i de sex kommunerna samt för riket. Andelen avser folkbokförd befolkning den 31 december 2013. Samtliga kommuner har ökat sin andel utrikes födda mellan åren 2012 och 2013.

### Andel utrikes födda i Norrköping och fem jämförbara kommuner, år 2013



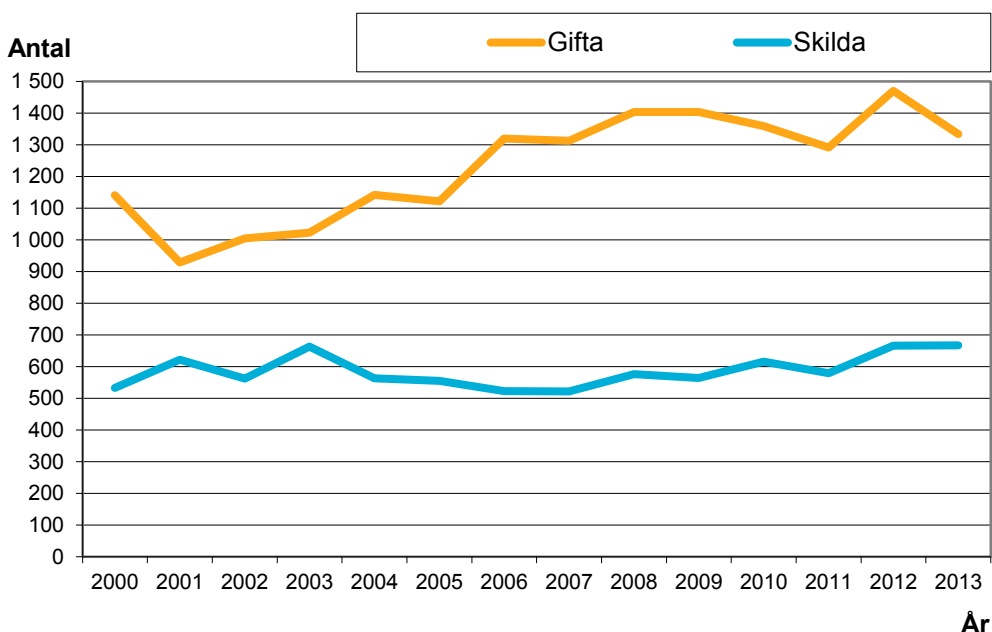
Källa: Statistiska centralbyrån

## Färre antal nygifta och lika många skilda

I jämförelse med år 2012 var det något färre personer som ingick äktenskap under året. År 2013 var det 1 333 personer i Norrköping som gifte sig under året, vilket var en minskning från året innan med 137 personer. (Antalet avser folkbokförd befolkning den 31 december 2013 som ingått äktenskap under året.)

Den vanligaste vigselfdagen i Sverige år 2013 var lördagen den 15 juni. Enligt Statistiska centralbyrån brukar de populäraste vigselfdagarna ligga på lördagar under sommarmånaderna. Så var dock inte fallet år 2012 då onsdagen den 12 december var den populäraste vigselfdagen. Trots en vinterdag mitt i veckan var det dagen 12/12 som flest gifte sig på under 2012.

## Antal nyblivna gifta och skilda i Norrköping under åren 2000-2013



Källa: Statistiska centralbyrån

Not: Antalet avser de som är folkbokförda den 31 december respektive år och ändrat civilstånd under året.

Den 31 december 2013 var 42 procent av Norrköpingsborna över 18 år gifta.

Den 31 december 2013 fanns det 667 Norrköpingsbor som hade skilt sig under det gångna året. Det var ett fåtal högre än året innan och det högsta antalet under 2000-talet. År 2003 skilde sig 663 personer. Drygt 12 procent av befolkningen över 18 år i Norrköping är skilda. För de äktenskap som har slutat i skilsmässa under 2013, var äktenskapets medelvaraktighet knappt 11 år och i nivå med riksgenomsnittet. Den kommun i Sverige med högst medelvaraktighet för äktenskap som avslutats år 2013 var Boxholm med en varaktighet på 20,5 år.

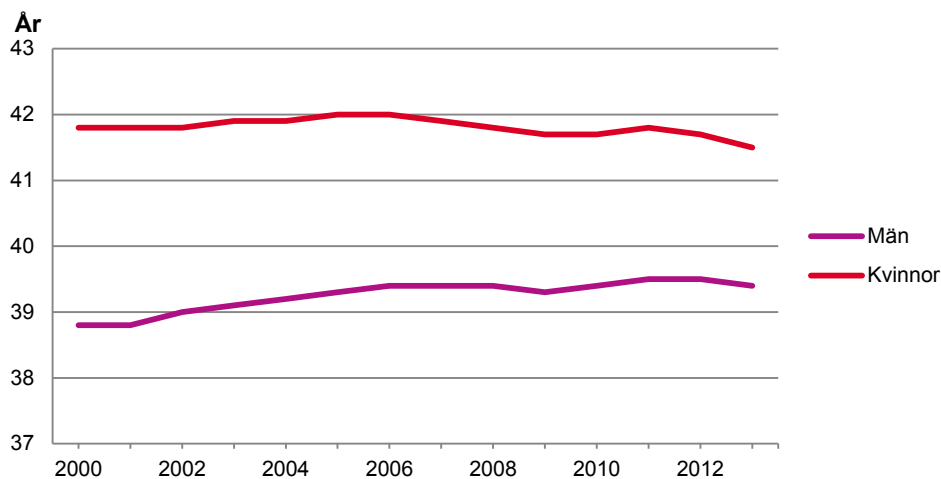
## Befolkningens medelålder

Medelåldern för Norrköpingsbor år 2013 var 40,5 år. Medelåldern för kvinnorna i Norrköping var drygt två år högre än för männen; 41,5 år respektive 39,4 år.

Norrköping har en yngre befolkning än riket i genomsnitt - den genomsnittliga medelåldern i riket var 41,2 år. I genomsnitt för riket var kvinnornas medelålder precis två år högre än för männen, 42,2 år mot 40,2 år.

Skillnaderna i medelåldern mellan könen har minskat under de senaste 13 åren. År 2000 var skillnaden tre år medan skillnaden nu, som tidigare har nämnts, är två år.

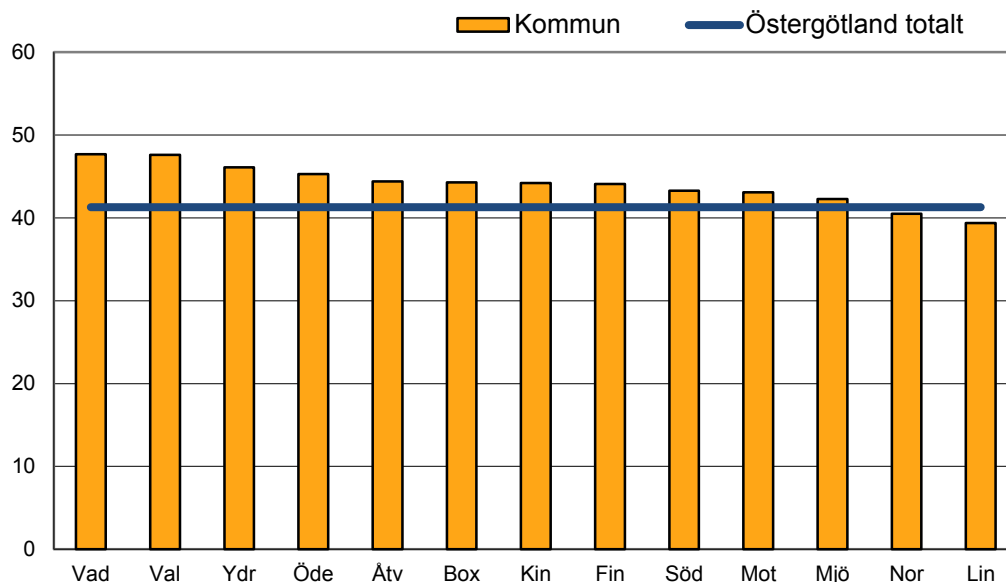
### Medelåldern i Norrköping för män respektive kvinnor, 2000-2013



Källa: Statistiska centralbyrån

Norrköping har den näst lägsta medelåldern bland kommunerna i länet. Genomsnittet för Östergötlands län var 41 år. Vadstena har högst medelålder på knappt 48 år.

### Medelåldern i Östergötlands län och dess kommuner år 2013



Källa: Statistiska centralbyrån

Kommunförkortningar i diagrammet:

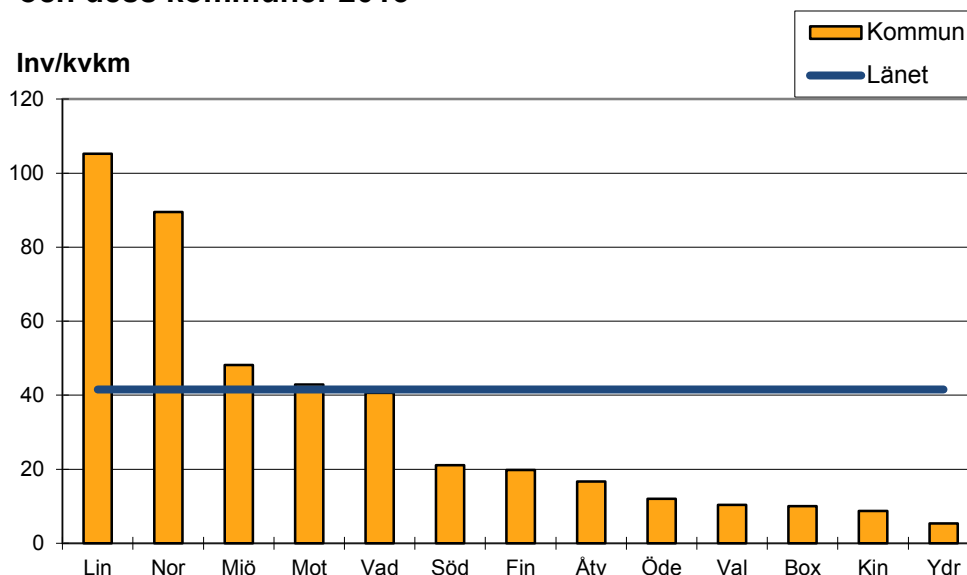
|     |           |     |             |     |              |
|-----|-----------|-----|-------------|-----|--------------|
| Box | Boxholm   | Mjö | Mjölby      | Vad | Vadstena     |
| Fin | Finspång  | Mot | Motala      | Val | Valdemarsvik |
| Kin | Kinda     | Nor | Norrköping  | Ydr | Ydre         |
| Lin | Linköping | Söd | Söderköping | Ätv | Ätvidaberg   |
|     |           |     |             | Öde | Ödeshög      |

Befolkningen i Norrköping respektive Linköping är de kommuner inom länet som har lägre medelålder än i länet som helhet. Dessa kommuner har också en högre andel unga vuxna än övriga kommuner i länet som till del beror på de studenter som lockas till kommunerna. Befolkningen i Vadstena, Valdemarsvik, Ydre och Ödeshög hade år 2013 en medelålder över 45 år.

## Befolkningstäthet

Norrköpings landareal är 1 495 kvadratkilometer vilket är den största landarealen av kommunerna i Östergötlands län. Med en folkmängd på 133 749 personer ger det en befolkningstäthet på 89 invånare per kvadratkilometer. Folk tätast av kommunerna i länet är Linköping med 105 invånare per kvadratkilometer. Ydre är den kommun med lägst antal invånare per kvadratkilometer, drygt 5 personer. Se diagram nedan.

### Invånare per kvadratkilometer, Östergötlands län och dess kommuner 2013



Källa: Statistiska centralbyrån

#### Kommunförkortningar i diagrammet:

|     |           |     |             |     |              |
|-----|-----------|-----|-------------|-----|--------------|
| Box | Boxholm   | Mjö | Mjölby      | Vad | Vadstena     |
| Fin | Finspång  | Mot | Motala      | Val | Valdemarsvik |
| Kin | Kinda     | Nor | Norrköping  | Ydr | Ydre         |
| Lin | Linköping | Söd | Söderköping | Ätv | Ätvidaberg   |
|     |           |     |             | Öde | Ödeshög      |

## Folkmängdsutveckling 2013

### Norrköping fortsätter växa – hög tillväxt i jämförelse med jämförbara kommuner

Norrköpings folkmängd den 31 december 2013 på 133 749 personer var den högsta folkmängden i Norrköping vid ett årsskifte någonsin. Invånarantalet ökade med 1 625 personer under år 2013, vilket motsvarade en ökning med 1,2 procent.

Även de fem jämförbara kommunerna Eskilstuna, Jönköping, Linköping, Västerås och Örebro, ökade sin folkmängd under år 2013. Västerås, Örebro och Norrköping ökade mest relativt sett med 1,2 procent. I absoluta tal var det Linköping som ökade mest, +1 681 personer. Se tabell nedan.

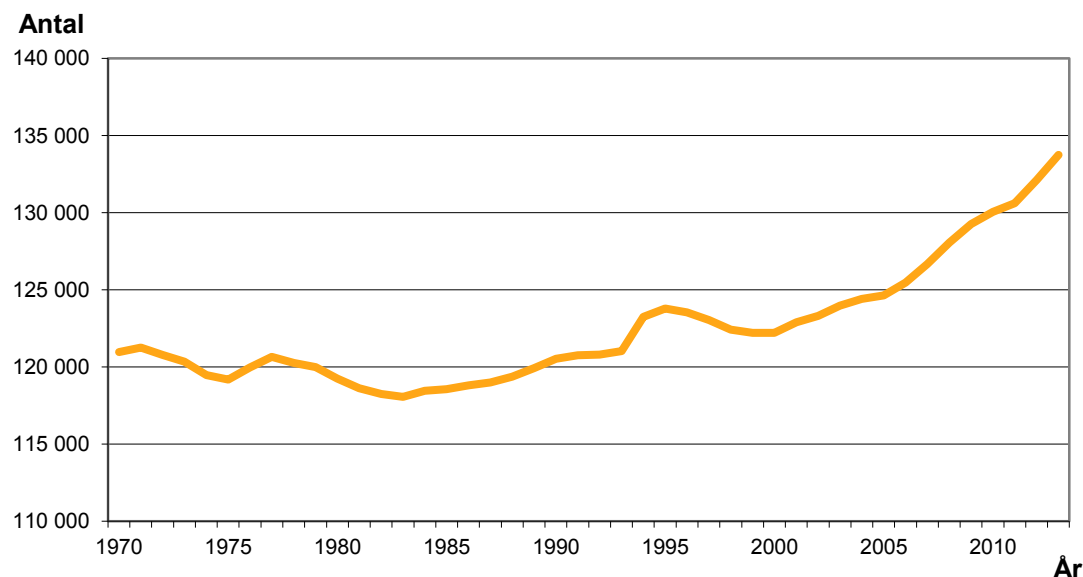
### Befolkningsutveckling för Norrköping och fem jämförbara kommuner 2013 samt storleksordning i riket

| Storleksordning i riket | Område     | Folkmängd 2013 | Absolut folkökning | Relativ folkökning, % |
|-------------------------|------------|----------------|--------------------|-----------------------|
| 5                       | Linköping  | 150 202        | 1 681              | 1,1                   |
| 6                       | Västerås   | 142 131        | 1 632              | 1,2                   |
| 7                       | Örebro     | 140 599        | 1 647              | 1,2                   |
| 8                       | Norrköping | 133 749        | 1 625              | 1,2                   |
| 10                      | Jönköping  | 130 798        | 1 320              | 1,0                   |
| 15                      | Eskilstuna | 99 729         | 964                | 1,0                   |

Källa: Statistiska centralbyrån

Folkmängdsökningen i Norrköping berodde både på ett positivt födelsenetto, dvs. antalet födda barn var högre än antalet döda, och ett positivt flyttnetto, då fler flyttade till Norrköping än det var som flyttade från kommunen.

### Norrköpings folkmängd 1970-2013



Källa: Statistiska centralbyrån

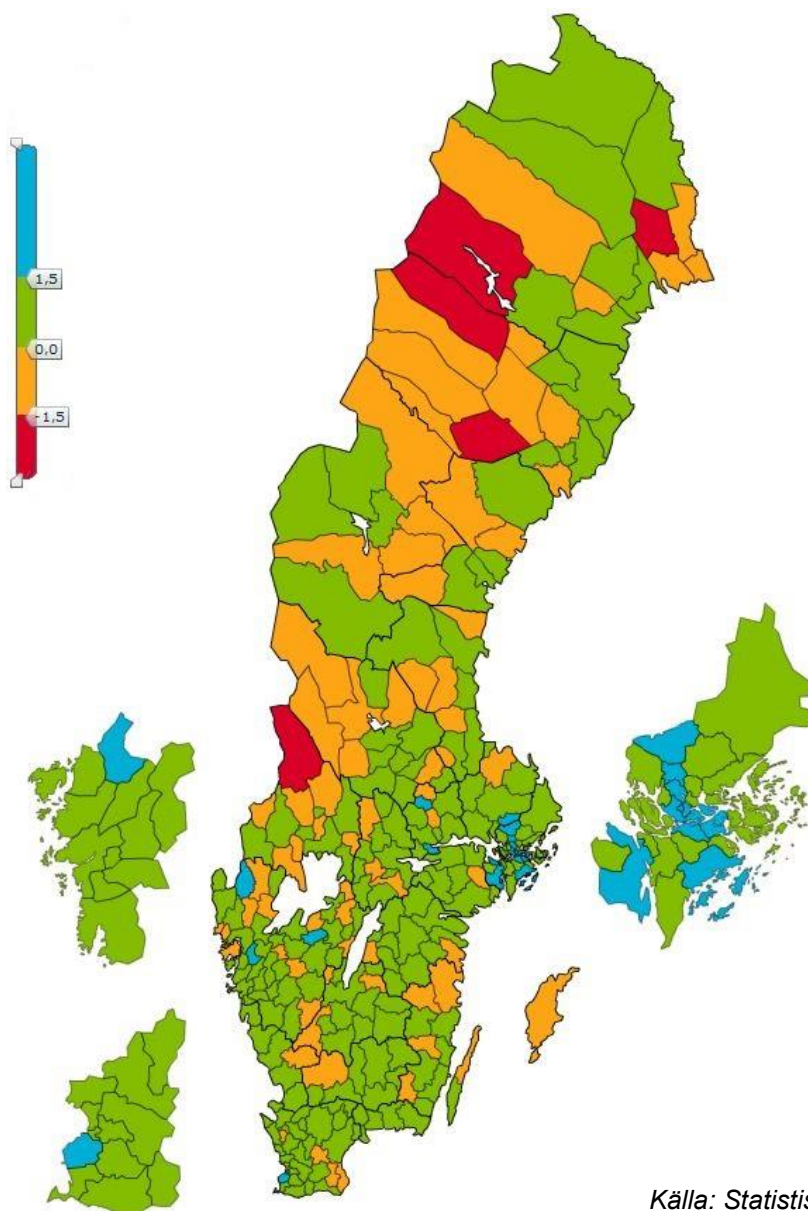
Not: Observera att skalan på y-axeln inte börjar på värdet 0.

Under åren 1994 och 1995 ökade Norrköpings folkmängd till stor del på grund av flyktmottagning från forna Jugoslavien. Under 1996-2000 sjönk folkmängden, men under 2001 vände kurvan uppåt igen och folkmängden har fortsatt att öka åren 2002-2012. I bilagans tabell 1 redovisas befolkningsciffrorna för perioden 1970-2013.

Av kommunerna i länet var det elva stycken som ökade sin folkmängd, medan övriga två hade en folkmängdsminskning under året. Det var Valdemarsvik och Ödeshög som hade folkminskning med 12 respektive 26 personer.

Av Sveriges 290 kommuner hade över två tredjedelar, 206 kommuner, en folkökning under 2013, medan resterande 84 hade en folkmängdsminskning. De tre kommunerna med störst folkminskning var Sorsele, Åsele och Arvidsjaur med mellan -2,9 och -2,4 procents minskning.

### Folkmängdsförändringar i Sveriges kommuner 2013



Källa: Statistiska centralbyrån



Av de 15 kommuner med störst procentuell folkökning låg de flesta (tio stycken) i Stockholms län. Den största folkökningen 2013 stod Sundbyberg för med +4,5 procent.

I Sverige bodde det vid årsskiftet 9 644 864 personer. Under 2013 ökade folkmängden med 88 971 personer vilket var den största ökningen antalsmässigt under ett år sedan år 1946. Relativt sett ökade folkmängden under 2013 med 0,9 procent.

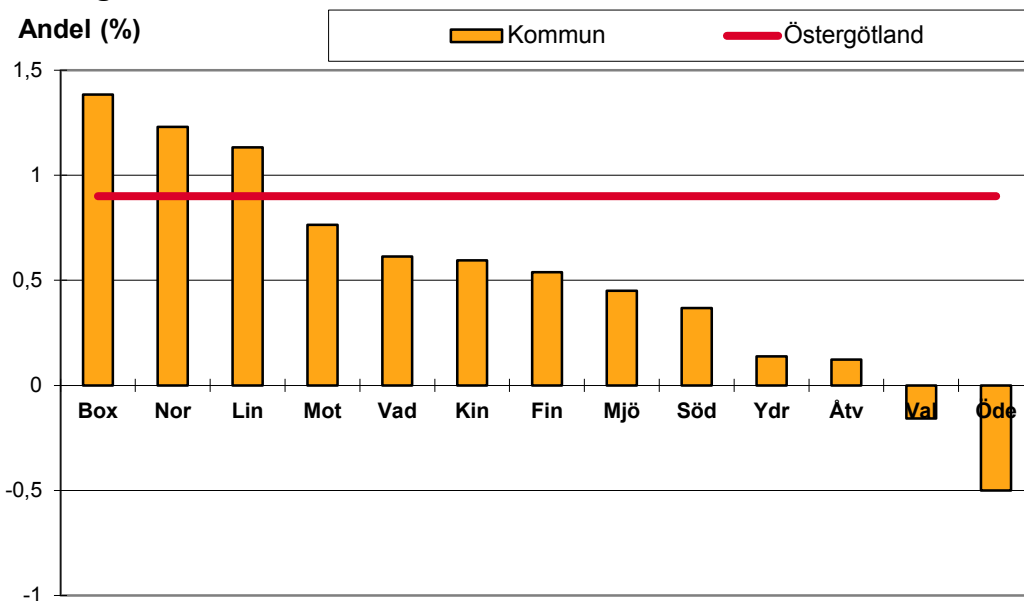
På samma nivå som riket, +0,9 procent, låg Östergötlands län som ökade sin folkmängd med 4 064 personer år 2013 till 437 848 invånare.

Norrköpings kommun ökade näst mest i länet, både räknat i absoluta tal och relativt sin folkmängd.

Linköpings kommun hade en något högre folkökning räknat i antal personer. Ökningen var 1 681 personer till 150 202 invånare och relativt sin folkmängd var ökningen 1,1 procent. Kommunen passerade gränsen 150 000 invånare i oktober 2013.

I relativa tal var det Boxholm som ökade mest med 1,4 procent av sin folkmängd. I antal personer var ökningen 72 personer till 5 278 invånare. Ökningen innebar att Boxholm klättrade en plats på storlekslistan för riket och är nu den 272:a plats av landets 290 kommuner.

### Relativ befolkningsförändring under år 2013 för Östergötlands län och kommuner



Källa: Statistiska centralbyrån

Kommunförkortningar i diagrammet på föregående sida:

|     |           |     |             |     |              |
|-----|-----------|-----|-------------|-----|--------------|
| Box | Boxholm   | Mjö | Mjölby      | Vad | Vadstena     |
| Fin | Finspång  | Mot | Motala      | Val | Valdemarsvik |
| Kin | Kinda     | Nor | Norrköping  | Ydr | Ydre         |
| Lin | Linköping | Söd | Söderköping | Åtv | Åtvidaberg   |
|     |           |     |             | Öde | Ödeshög      |

Tänk på att skillnaderna i folkmängd i länets kommuner är stora, Linköping med över 150 000 invånare och Ydre med 3 000 invånare. Det kan ge stora differenser i relativ befolkningsförändring även om den absoluta befolkningstillväxten inte är så stor.

Tabellen nedan visar folkmängd den 31 december 2013 samt absolut och relativ förändring av folkmängden under år 2013.

### Befolkningsutveckling för kommunerna i Östergötland 2013 samt storleksordning i riket

| Storleks-<br>ordning i<br>riket | Område       | Folkmängd<br>2013 | Förändring av<br>folkmängd, antal | Relativ<br>förändring<br>(%) |
|---------------------------------|--------------|-------------------|-----------------------------------|------------------------------|
| 5                               | Linköping    | 150 202           | 1 681                             | 1,1                          |
| 8                               | Norrköping   | 133 749           | 1 625                             | 1,2                          |
| 54                              | Motala       | 42 187            | 320                               | 0,8                          |
| 94                              | Mjölby       | 26 313            | 118                               | 0,5                          |
| 117                             | Finspång     | 20 903            | 112                               | 0,5                          |
| 161                             | Söderköping  | 14 195            | 52                                | 0,4                          |
| 190                             | Åtvidaberg   | 11 460            | 14                                | 0,1                          |
| 217                             | Kinda        | 9 802             | 58                                | 0,6                          |
| 243                             | Valdemarsvik | 7 585             | -12                               | -0,2                         |
| 244                             | Vadstena     | 7 383             | 45                                | 0,6                          |
| 272                             | Boxholm      | 5 278             | 72                                | 1,4                          |
| 274                             | Ödeshög      | 5 174             | -26                               | -0,5                         |
| 283                             | Ydre         | 3 617             | 5                                 | 0,1                          |
|                                 | Östergötland | 437 848           | 4 064                             | 0,9                          |

Källa: Statistiska centralbyrån

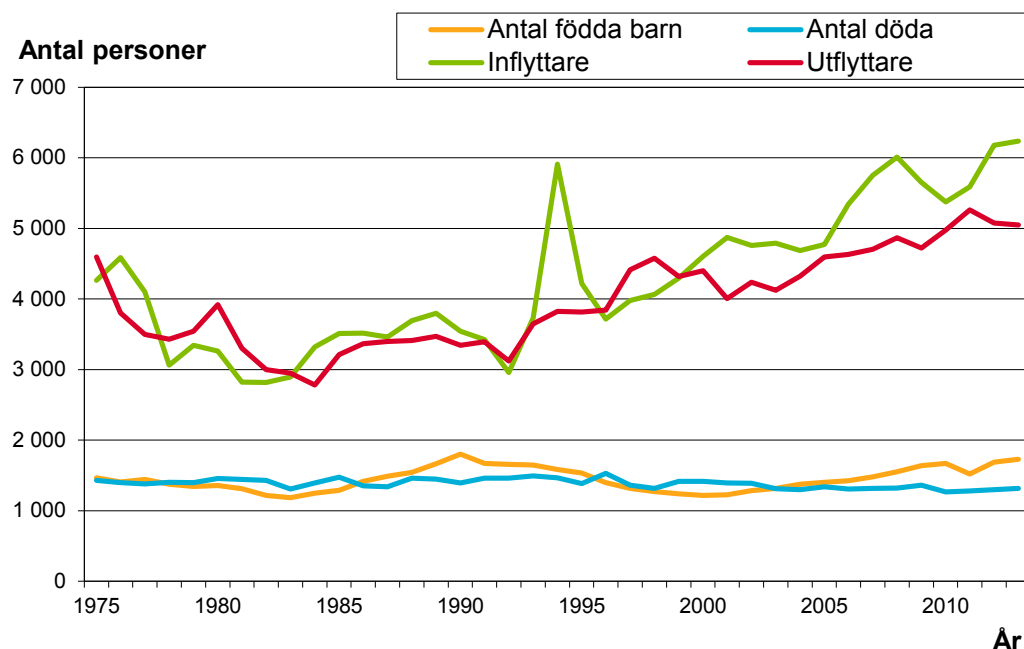
Totalt finns det i landet 290 kommuner och några av kommunerna i Östergötland hör till de mindre. Boxholm klättrade en placering på storlekslistan för Sveriges kommuner år 2013. Motala, Mjölby och Finspång halkade ner en placering.

## Befolkningsförändringar 2013

### Högt antal inflyttare

Utvecklingen av folkmängden beror på de fyra förändringsvariablerna antal födda, antal döda, antal inflyttare till kommunen och antal utflyttare från kommunen.

### Befolkningsförändringar Norrköping 1975-2013



Källa: Statistiska centralbyrån

Jämför man de olika förändringsvariablerna så är det främst in- och utflyttningar som påverkar det totala antalet invånare i Norrköping. Sedan år 2000 har det varit fler som flyttat in till kommunen än det varit som flyttat från kommunen. Det innebär att det så kallade flyttnettot har varit positivt sedan år 2000. Antalet inflyttningar ökade år 2013 jämfört med år 2012 och var det högsta antalet inflyttare någonsin till kommunen under ett år.

Födelsenettot, det vill säga skillnaden mellan antal födda barn och antal döda under året, har varit positivt de senaste elva åren.

### Lite om SCB:s befolkningsstatistik och justeringsposten 2013

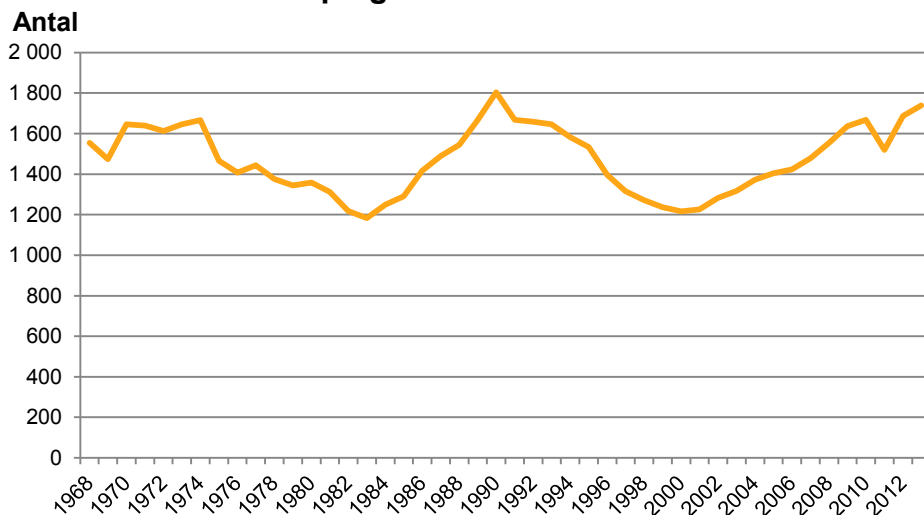
Enligt den officiella statistiken från Statistiska centralbyrån (SCB) år 2013 för Norrköping ökade folkmängden med 1 187 personer på grund av flyttöverskott. Det positiva flyttnettot tillsammans med födelsenettot på +411 personer gav en folkökning på 1 598 personer. Trots det är den officiella folkmängdsökningen 1 501 personer ( $133\,749 - 132\,248 = 1\,501$ ). Detta beror på att det finns händelser som inträffat under 2012 men rapporterades in under år 2013 - efter publiceringen av befolkningsstatistiken för år 2012. Man reviderar inte folkmängden för 2012 utan händelserna räknas in i den totala folkmängden år 2013, men redovisas alltså inte som befolkningsförändringar under 2013.

Händelser som inträffade under 2012 men inte hann räknas med i 2012-års befolkningsstatistik gav alltså en folkökning på 15 personer ( $1\,625 - 1\,598 = 27$ ). Antalet redovisas som en justeringspost 2013 i SCB:s statistik.

## Många födda barn

Efter tio år med ökande antal födda barn så minskade antalet födda kraftigt i Norrköping år 2011. Under 2012 och 2013 var det återigen ett stort antal födselar i Norrköping. År 2013 föddes det 1 729 barn i Norrköping, 867 pojkar och 862 flickor.

### Antal födda i Norrköping åren 1968-2013

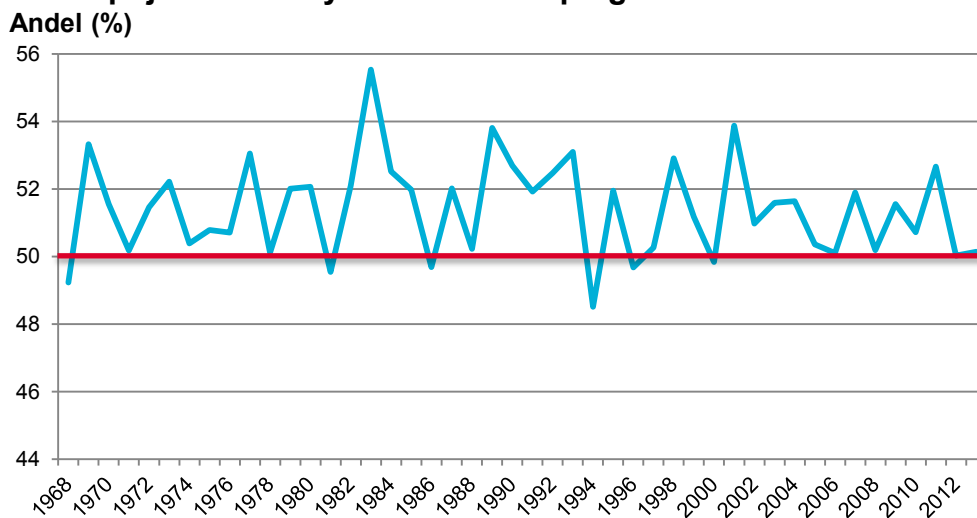


Källa: Statistiska centralbyrån

Uppgifter för stora populationer, såsom riket, eller för en lång tidsperiod visar att det föds fler pojkar än flickor. Under 2013 i Norrköping var det jämt, andelen pojkar av de 1 729 födda var 50,1 procent. För riket var andelen 51,5 procent.

Diagrammet nedan visar andel pojkar (blå kurva) bland nyfödda i Norrköping sedan år 1968. Kurvan ligger mestadels över den röda linjen som markerar 50-procent och visar att det under de flesta åren har fötts fler pojkar än flickor i Norrköping.

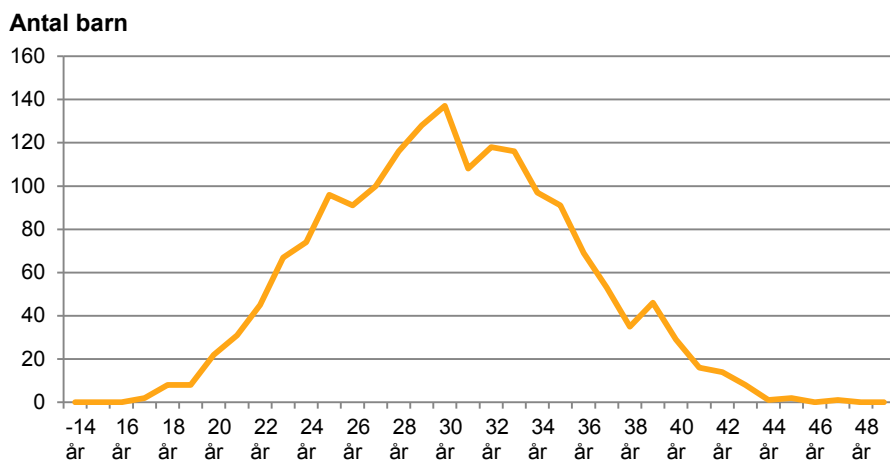
### Andel pojkar av de nyfödda i Norrköping 1968-2013



Källa: Statistiska centralbyrån

De flesta kvinnor som fick barn under 2013 var i omkring 25-35 år. 18 stycken var under 18 år medan 41 stycken var över 40 år.

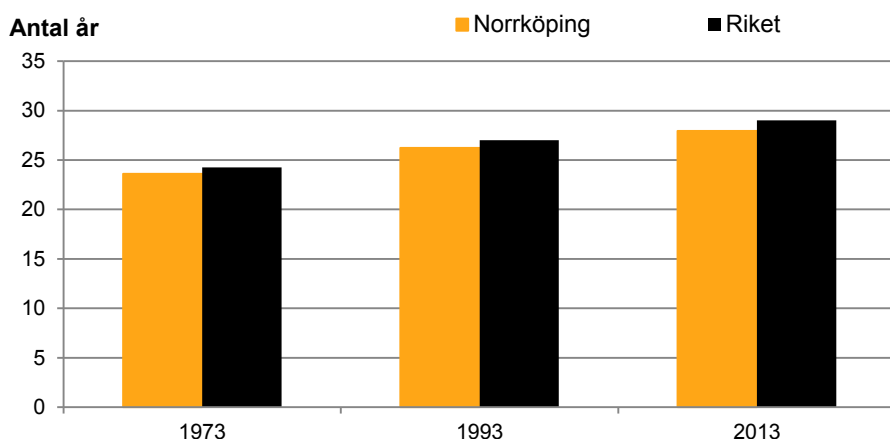
### Antal födda barn efter moderns ålder, Norrköping 2013



Källa: Statistiska centralbyrån

Generellt har det under senare år visat sig att kvinnor föder **sitt första barn** allt senare i livet. Uppgifter om mödrars ålder då de föder sitt första barn visar också att en förstföderska i Norrköping är yngre än genomsnittet i riket.

### Ålder för förstföderskor, Norrköping och riket



Källa: Statistiska centralbyrån

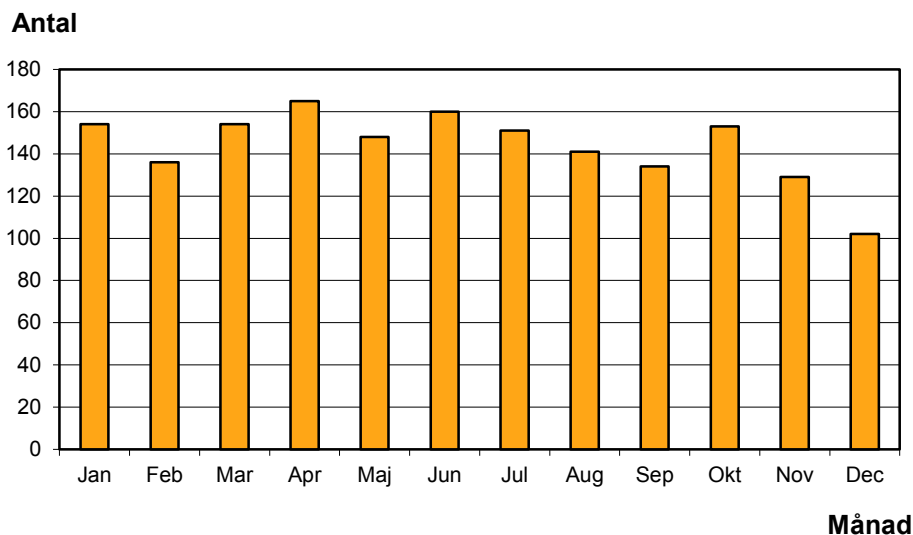
Medelåldern för försttagångsmammor i Norrköping år 2013 var 28,0 år och har ökat med 4,4 år sedan år 1973. Riksgenomsnittet var år 2013 29,0 år och har ökat med 4,8 år sedan år 1973.

Förstagångspappor är äldre än försttagångsmammor. Medelåldern för män i Norrköping som fick sitt första barn år 2013, var 30,4 år. Riksgenomsnittet var drygt ett år äldre, 31,5 år. Även bland männen har åldern vid första barnets födelse ökat med över 4 år sedan år 1973.

### När under året föds det barn?

Under år 2013 föddes det i Norrköping flest barn under april månad, 165 barn, följt av juni med 160 barn. Lägst antal barn föddes under december, 102 barn.

### Antal födda per månad år 2013, Norrköping

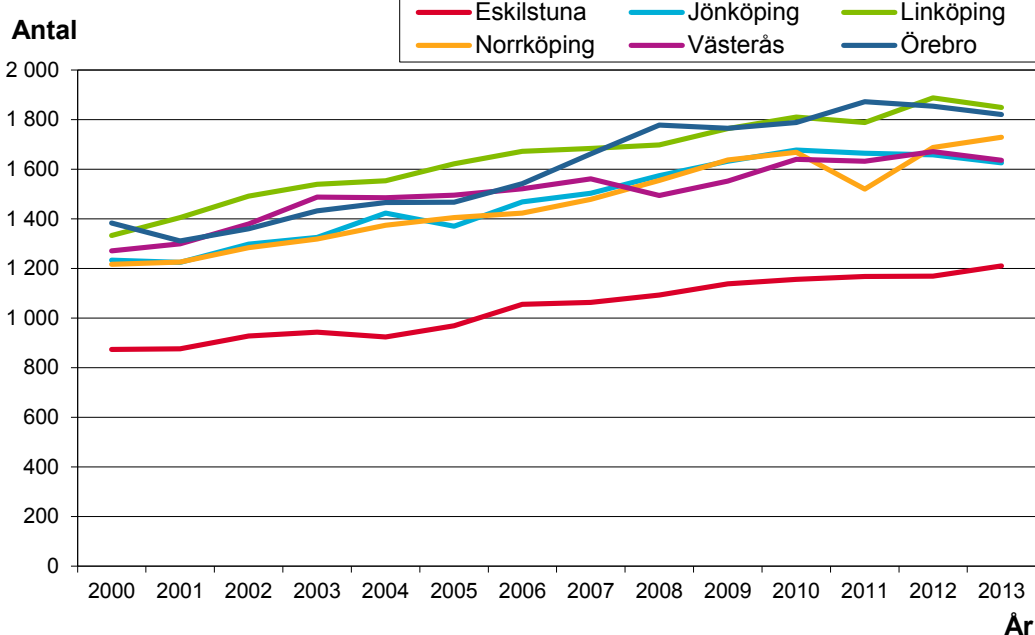


Källa: Kommuninvånardata (KID), Norrköping

I riket som helhet ökade barnafödandet något under 2013. Under året föddes 113 593 barn i Sverige. Det är en ökning med 0,4 procent jämfört med 2012. I Norrköping var ökningen relativt sett högre, 3,1 procent mellan år 2012 och 2013.

Av de fem jämförbara kommunerna var det Norrköping och Eskilstuna som hade en ökning av antalet födda barn under 2013 jämfört med 2012.

### Antal födda barn i Norrköping och fem jämförbara kommuner 2000-2013



Källa: Statistiska centralbyrån

Not: Skillnaden i antalet födda barn beror till stor del på kommunernas olika folkmängd.

Tabell 2 i bilagan innehåller uppgifter om antal födda barn för Norrköping och fem jämförbara kommuner.

Under åren 1990-1992, som inte visas i ovanstående diagram, föddes det många barn i hela riket och de åren brukar benämnas "baby-booms"-åren. Även om det föddes många barn i Norrköping under 2013 så var antalet inte högre än den högsta noteringen för kommunen under baby-boomen. År 1990 föddes det 1 803 barn i Norrköping.

För Östergötlands län som helhet minskade antal födda med 35 barn mellan 2012 och 2013. Av de tretton kommunerna i Östergötland var det sju kommuner som hade minskande barnafödande, medan övriga sex hade en ökning av antalet födda i jämförelse med år 2012.

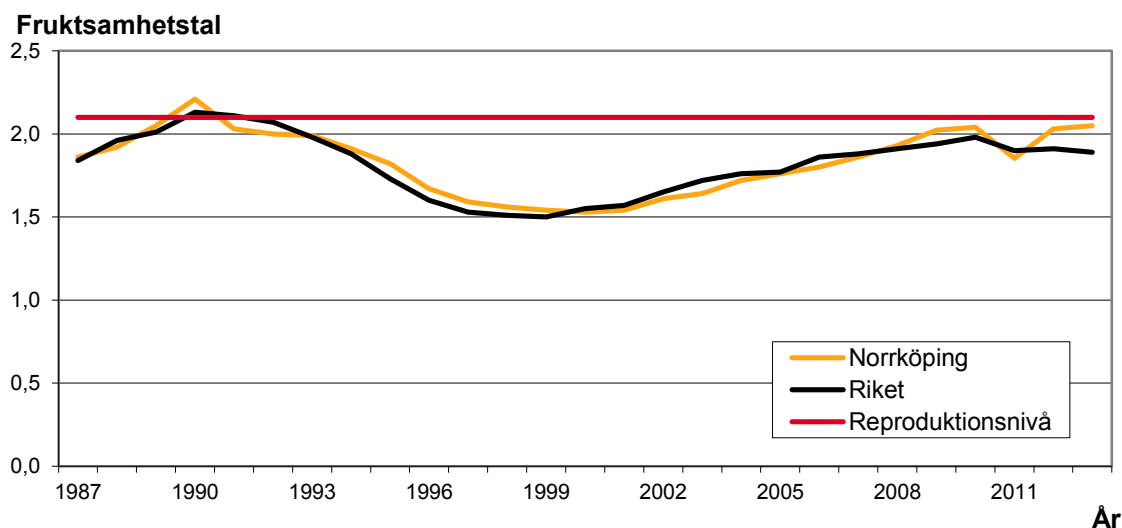
Se tabell 4 i bilagan.

### Summerat fruktsamhetstal

Antal födda barn i ett område beror på inte bara på hur många kvinnor det finns i området utan också på hur många barn en kvinna i en viss ålder får. Måttet som anger antal födda barn per kvinna i en viss ålder kallas för *fruktsamhetstal*. Om man vill uttala sig om barnafödandet för samtliga kvinnor i ett område använder man måttet "*summerade fruktsamhetstalet*".

Det summerade fruktsamhetstalet för Norrköping var 2,05 barn per kvinna år 2013, vilket innebär att om den nivån skulle gälla framöver kommer kvinnor i Norrköping att föda 2,05 barn i genomsnitt. Under tidsperioden sedan år 1970 var talet högst året 1990 då antalet var 2,21 barn per kvinna.

### Summerad fruktsamhet Norrköping och riket 1987-2013



Källa: Statistiska centralbyrån

Rikets summerade fruktsamhetstal för år 2013 var 1,89 och skillnaden mellan rikets och Norrköpings fruktsamhetstal har aldrig varit så stort. (Inte under undersökt tidsperiod åren 1970-2013.)

Diagrammet på föregående sida visar även den så kallade reproduktionsnivån. För att befolkningen fullt ut ska kunna bibehålla sin folkmängd av sig själv, utan hjälp av invandring/inflyttning, måste varje kvinna föda i genomsnitt 2,1 barn under sitt liv. Det är den *reproduktionsnivån* som gäller för Sverige och länder med liknade levnadsförhållanden. Under år 1990 nådde barnafödandet i Norrköping den nivån.

En jämförelse av det summerade fruktsamhetstalet med de fem jämförbara kommuner (Linköping, Jönköping, Eskilstuna, Örebro och Västerås), visar att Norrköping hade det högsta talet år 2013. Lägst summerat fruktsamhetstal hade Linköping med 1,82 barn per kvinna.

### Namn på nyfödda 2013

Det allra vanligaste namnet på flickor födda 2013 i Norrköping var *Alice*. Bland pojkarna var det namnet *Axel* som var det mest populära bland boende i Norrköping 2013.

Även i riket som helhet var Alice det mest populära flicknamnet, medan Lucas var det mest populära pojknamnet. Namnet Axel kommer på först nionde plats bland alla nyfödda pojkar i Sverige år 2013.

### De tio vanligaste pojk- respektive flicknamnen bland barn födda år 2013, Norrköping

| Plats | Pojknamn  | Flicknamn |
|-------|-----------|-----------|
| 1     | Axel      | Alice     |
| 2     | William   | Ebba      |
| 3     | Hugo      | Vera      |
| 4     | Lucas     | Alicia    |
| 5     | Oliver    | Julia     |
| 6     | Charlie   | Signe     |
| 7     | Nils      | Ella      |
| 8     | Vincent   | Elsa      |
| 9     | Albin     | Nova      |
| 10    | Alexander | Olivia    |

Källa: Kommuninvånardata

Not: Tio eller fler barn födda 2013 bär namnen i tabellen.

### Lågt antal döda

Antalet döda har varit relativt stabilt under de senaste åren, trots att det har blivit fler äldre personer. År 2000 avled 1 418 personer i Norrköping medan det år 2013 avled 1 318 personer. Diagrammet på sidan 12 visar förändringen av antalet döda under åren 1975-2013.

Av de 1 318 dödsfallen år 2013 var det 620 män och 698 kvinnor.

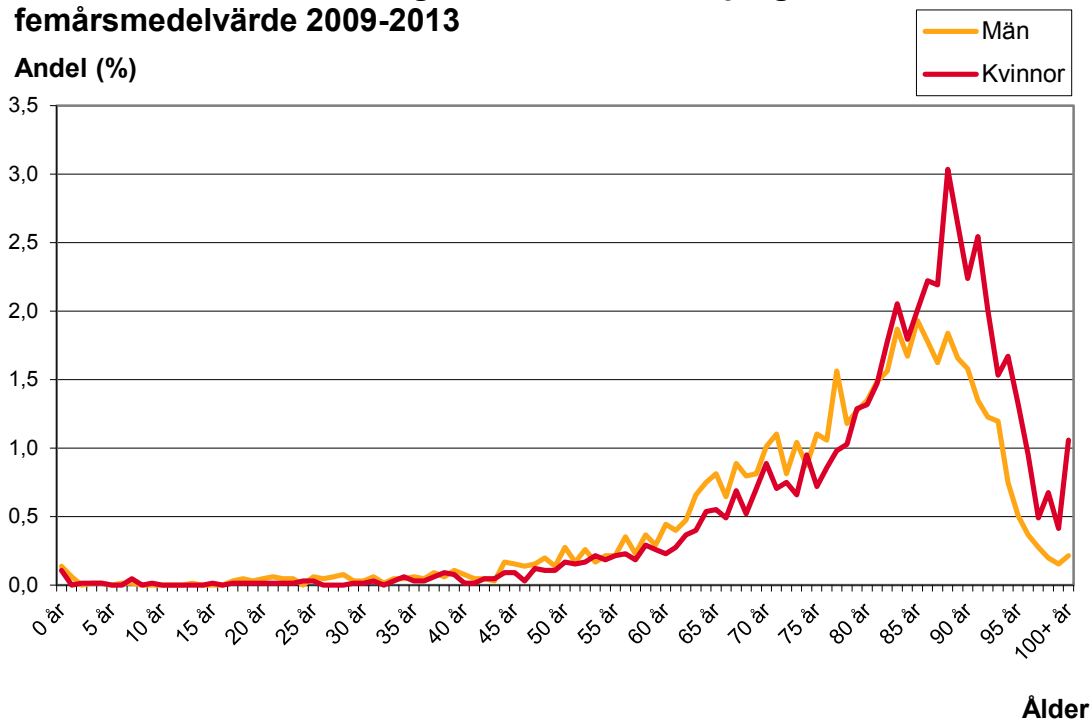
Av alla de som avled under 2013 i Norrköping hade fler än hälften hunnit uppleva sin 82-årsdag. Bland männen hann hälften uppleva sin 79-årsdag, medan över hälften av kvinnorna hann uppleva sin 83-årsdag.

Diagrammet, som följer, visar kön- och åldersfördelningen för de som dött i Norrköping under åren 2009-2013. (Det vill säga en genomsnittlig fördelning



beräknat för en period på fem år.) Även diagrammet visar att kvinnor lever något längre. (Andelen döda är högre i äldre åldrar.) Man kan också se den ökande andelen döda vid 65-års ålder. Ökningen är störst för männen.

### Köns- och åldersfördelning för avlidna, Norrköping femårsmedelvärde 2009-2013



Källa: Statistiska centralbyrån

Not: Den äldsta redovisade åldersgruppen är 100 år och äldre, vilket innebär att flera ettårsklasser redovisas i gruppen "100+ år". Därav den ökande andelen avlidna.

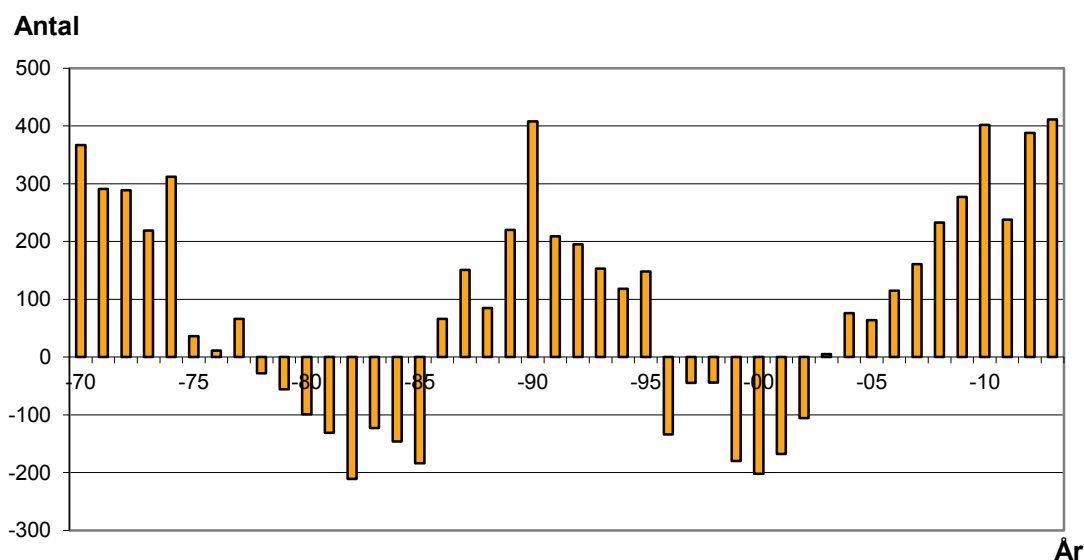
Uppgifter om antalet döda per år i riket, de jämförbara kommunerna respektive i Östergötland återfinns i tabellerna 3 och 5 i bilagan.

## Positivt födelsenetto i Norrköping

Antalet födda barn, 1 729 stycken, och antalet döda, 1 318 stycken, innebär att Norrköping för elfte året i rad hade ett positivt födelsenetto. Födelsenettet beräknas till 411 personer.

Diagrammet nedan visar födelsenettet för Norrköping under åren 1970-2012.

### Födelsenetto för Norrköping, 1970-2013



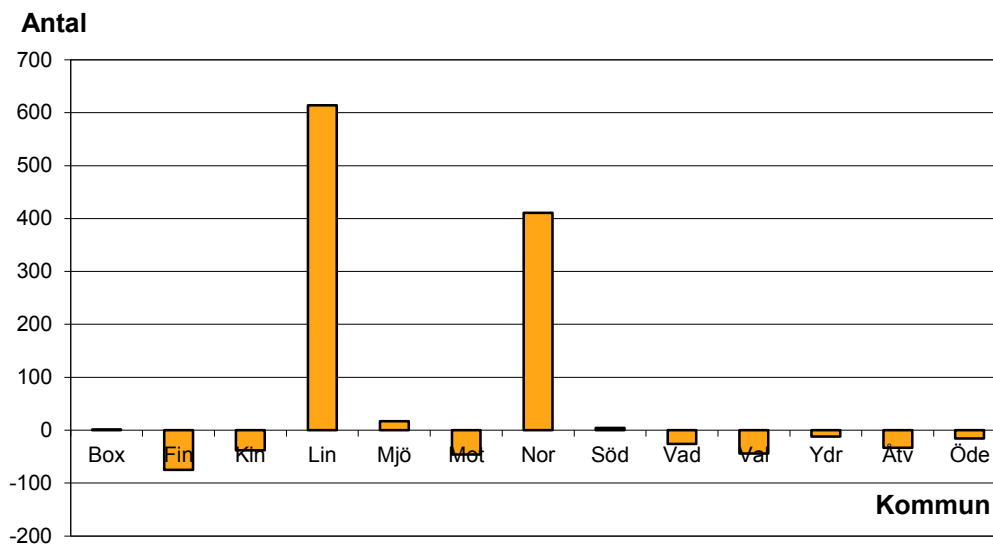
Källa: Statistiska centralbyrån

Födelsenettet har gått i vågor under de senaste 40 åren och aldrig varit så högt som år 2013. Tidigare var det högsta värdet år 1990, under ”baby-boom”-åren då nettot var 408 personer. Framst är det antalet födda som har förändrats över åren och det som påverkar förändringarna i födelsenettet.

För riket var födelsenettet år 2013 positivt, 23 191 personer, vilket var något högre än året innan. Av de jämförbara kommunerna hade alla ett positivt födelsenetto 2013. Se tabell 6 i bilagan.

I Östergötlands län sammantaget var födelsenettet år 2013 positivt, 639 personer. Det var fyra kommuner i Östergötlands län som hade ett positivt födelsenetto år 2013, Norrköping, Linköping, Söderköping och Mjölby. Linköping hade det allra högsta med 614 personer. Övriga kommuner i länet hade alltså ett negativt födelsenetto, dvs. antal döda översteg antal födda under året.

## Födelsenetto 2013 för kommunerna i Östergötlands län



Källa: Statistiska centralbyrån

### Kommunförkortningar i diagrammet:

|     |           |     |             |     |              |
|-----|-----------|-----|-------------|-----|--------------|
| Box | Boxholm   | Mjö | Mjölby      | Vad | Vadstena     |
| Fin | Finspång  | Mot | Motala      | Val | Valdemarsvik |
| Kin | Kinda     | Nor | Norrköping  | Ydr | Ydre         |
| Lin | Linköping | Söd | Söderköping | Atv | Åtvidaberg   |
|     |           |     |             | Öde | Ödeshög      |

I diagrammet ovan och i tabell 7 i bilagan framgår att det är stora skillnader mellan kommunerna i länet när det gäller födelsenettet 2013.

Som tidigare har nämnts så var det elva av tretton kommuner i länet som ökade sin folkmängd under året. Om det inte hade varit för att personer flyttar till och från kommuner så skulle det bara varit fyra av tretton kommuner som hade haft en folkmängdsökning under året. Nämligen de med positivt födelsenetto.

### Ökande inflyttningen och minskande utflyttning

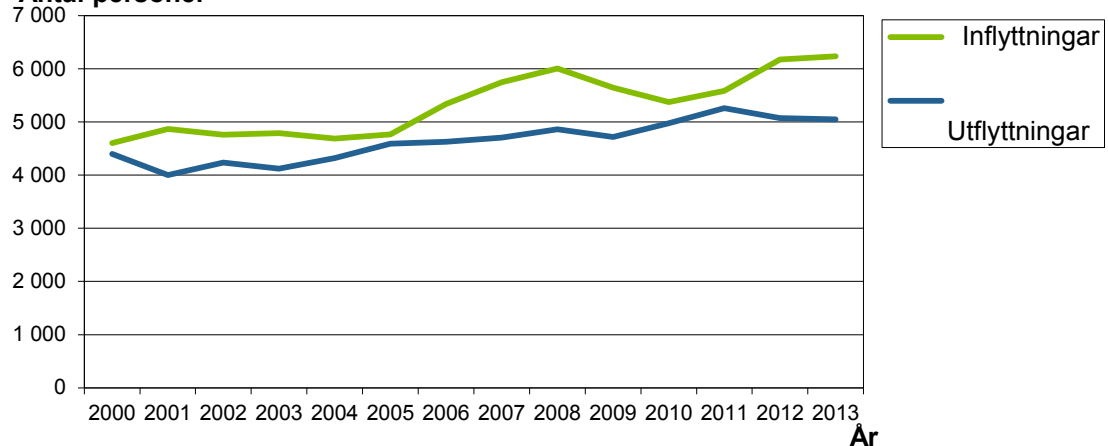
#### Inflyttningen större än någonsin

År 2013 var inflyttningen till Norrköping 6 175 personer, vilket innebar en ökning från året innan med 61 personer och den högsta inflyttningen till kommunen någonsin.

Utflyttningen från kommunen var 5 049 personer, en minskning med 28 personer sedan året innan.

## In- och utflyttningar Norrköping 2000-2013

Antal personer



Källa: Statistiska centralbyrån

Det är fjortonde året på rad som inflyttningen har varit större än utflyttningen. Läs mer om flyttnettot senare i dokumentet.

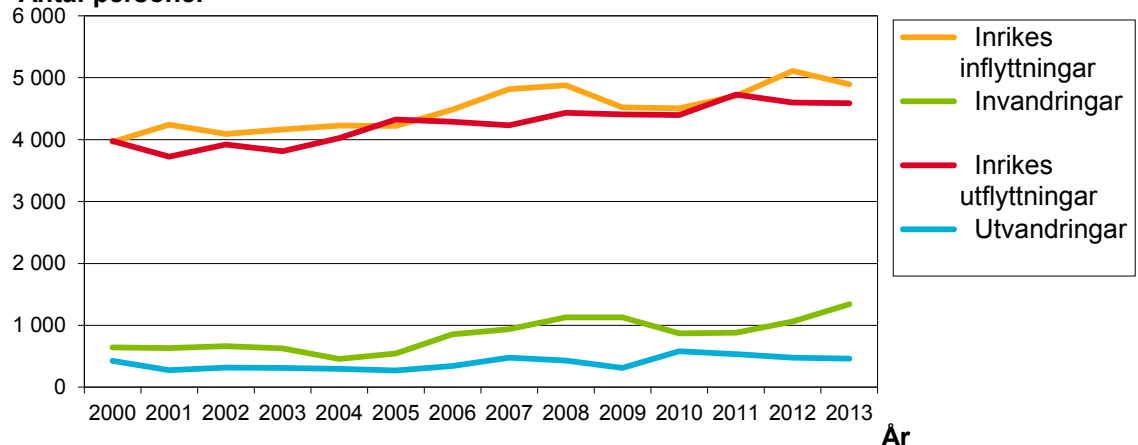
### Flyttströmmar

Den största gruppen som flyttar till Norrköping kommer från andra delar av Sverige och de flesta som flyttar från kommunen flyttar till andra kommuner inom landet.

Inflyttningen från övriga delar av Sverige var 4 893 medan inflyttningen från utlandet var 1 343 personer.

## Flyttningar Norrköping 2000-2013

Antal personer



Källa: Statistiska centralbyrån

År 2013 ökade inflyttningen från andra länder medan den inrikes inflyttningen minskade. De som invandrar till kommunen från annat land under ett år, är till del återvändande svenska medborgare. Oroligheter i övriga delar av världen påverkar antalet personer som flyttar från annat land, inte bara i Norrköping utan i hela Sverige.

En ytterligare uppdelning av antalet inflyttare från övriga delar av Sverige visar att den största delen kommer från andra län än Östergötland, 3 344 personer, medan 1 549 personer flyttat hit från andra kommuner inom det egna länet.

De fem kommuner med störst inflyttning till Norrköping var i ordningsföljd Linköping, Söderköping, Stockholm, Finspång och Valdemarsvik.

Av de 5 049 utflyttarna från Norrköping år 2013 flyttade knappt var tredje, 31 procent, till en annan kommun i Östergötland, 60 procent till någon annan kommun i övriga Sverige och 9 procent till utlandet. Nio av tio utflyttningar år 2013 skedde alltså till övriga delar av Sverige. De fem största utflyttningkommunerna var Linköping, Söderköping, Stockholm, Finspång och Göteborg.

Tabell 10 och 11 i tabellbilagan visar antalet inflyttare i Norrköping, jämförda kommuner samt Östergötlands län och dess kommuner.

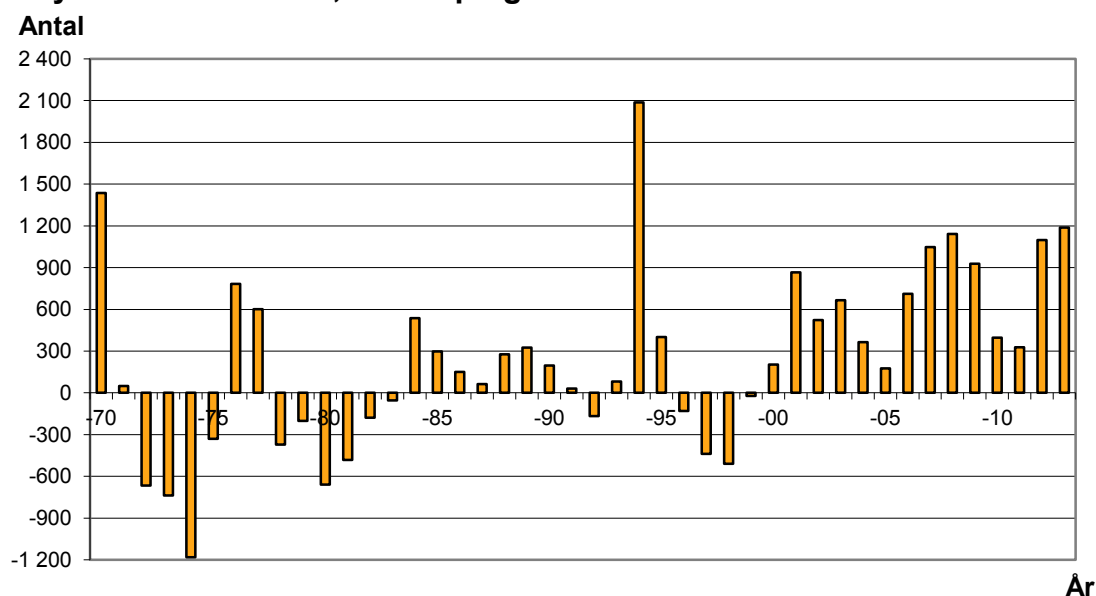
### Högt flyttnettot

I och med att inflyttningen ökade och utflyttningen minskade under 2013, ökade flyttnettot rejält under året. Norrköpings folkmängd ökade med nästan 1 200 personer på grund av fler flyttade till kommunen än antalet som flyttade från.

Ända sedan år 2000 har flyttnettot varit positivt för Norrköping.

Diagrammet nedan visar flyttnettot under åren 1970-2013. Diagrammet visar det höga positiva flyttnettot år 1994 som berodde på en hög inflyttning som efterföljdes av ett antal år med ett negativt flyttnetto då utflyttningen från Norrköping ökade.

### Flyttnetto 1970-2013, Norrköping

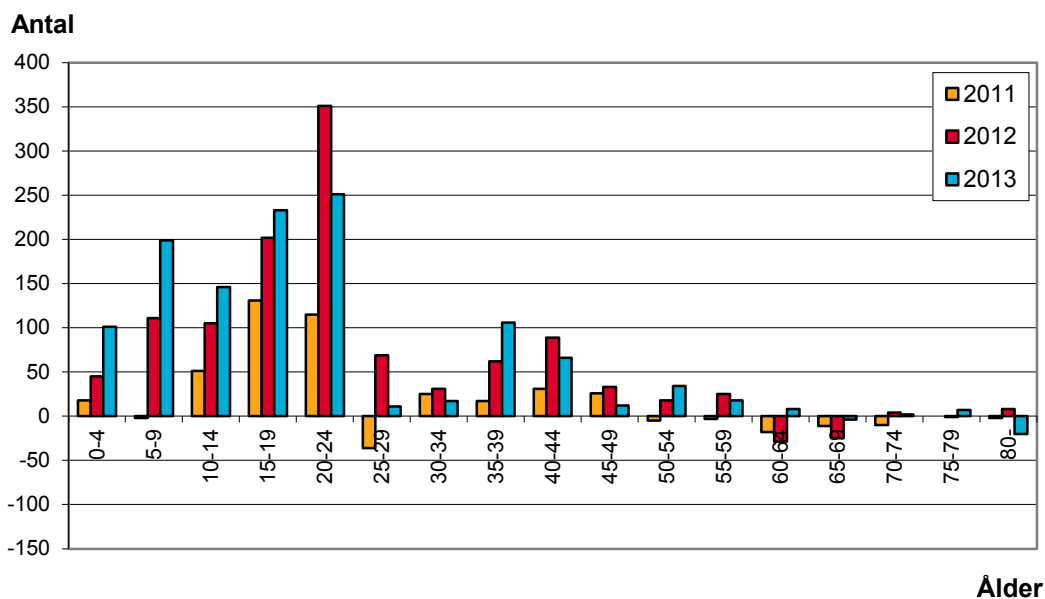


Källa: Statistiska centralbyrån

Benägenheten att flytta är mycket olika för olika åldrar. Rörligheten är större för unga vuxna. Om man delar in de som flyttade över kommungräns 2013 i femårsklasser så är det åldersgruppen 20-24 år som flyttat mest. Det gäller både in till kommunen och från kommunen. Betydligt fler flyttar dock till Norrköping än antalet som flyttar från Norrköping, vilket innebär att det är ett högt positivt flyttnetto för åldersgruppen.

Näst högst flyttnetto 2013 hade åldersgruppen 15-19 år där det främst var 19-åringar som flyttat och bidragit till det höga flyttnettot. Se diagram nedan samt tabell 12 i tabellbilagan.

### Flyttnetto Norrköping 2011-2013 per femårsklass



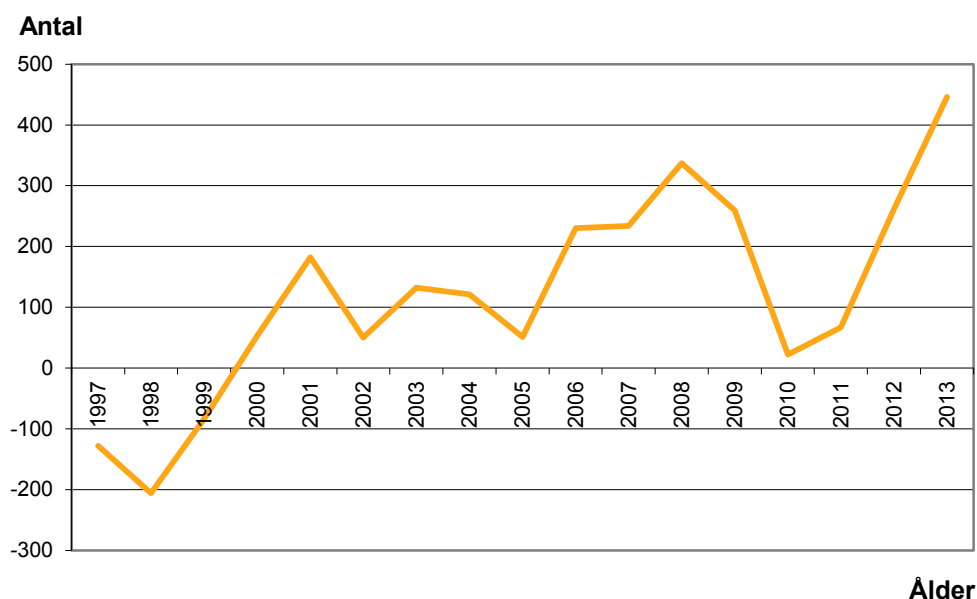
Källa: Statistiska centralbyrån

Diagrammet visar ett ökat flyttnetto år 2013 i de yngre åldersklasserna.

De tre yngsta åldersgrupperna i diagrammet kan sägas spegla barnfamiljers flyttningar över kommungränsen.

Flyttnettot i åldersgrupperna 0-14 år har varit positivt under hela 2000-talet, men har inte varit så högt som nu. Under 2013 var tillskottet +446 barn, det vill säga hela 446 fler barn i åldern 0-14 år flyttade till Norrköping än antalet som flyttade från kommunen.

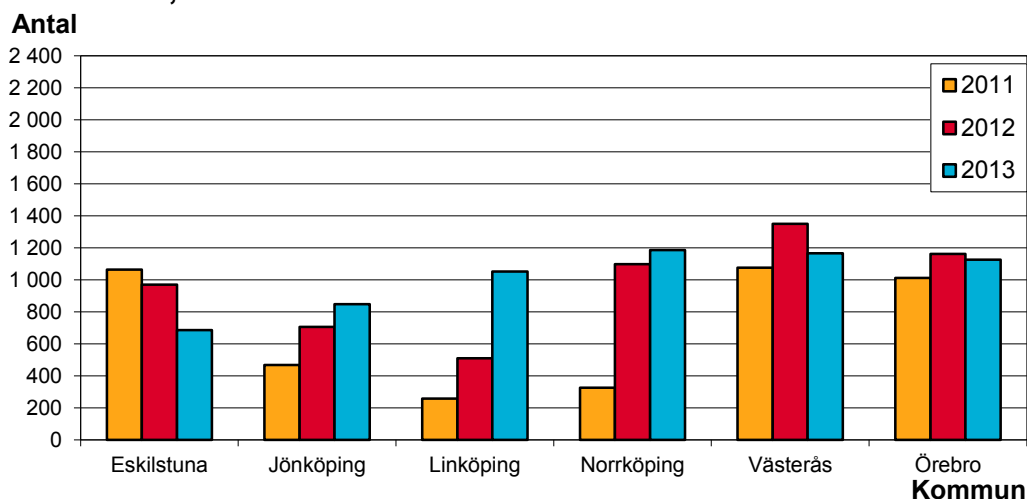
## Flyttnetto 0-14 år, Norrköping åren 1997-2013



Källa: Statistiska centralbyrån

Samtliga fem, relativt jämnstora, jämförbara kommuner hade ett positivt flyttnetto år 2013. Norrköping ökade sin folkmängd mest med hjälp av flyttningar över kommungräns följt av Västerås och Örebro. Se diagram nedan och tabell 13 i bilagan.

## Flyttnetto för Norrköping och fem jämförbara kommuner, 2011-2013



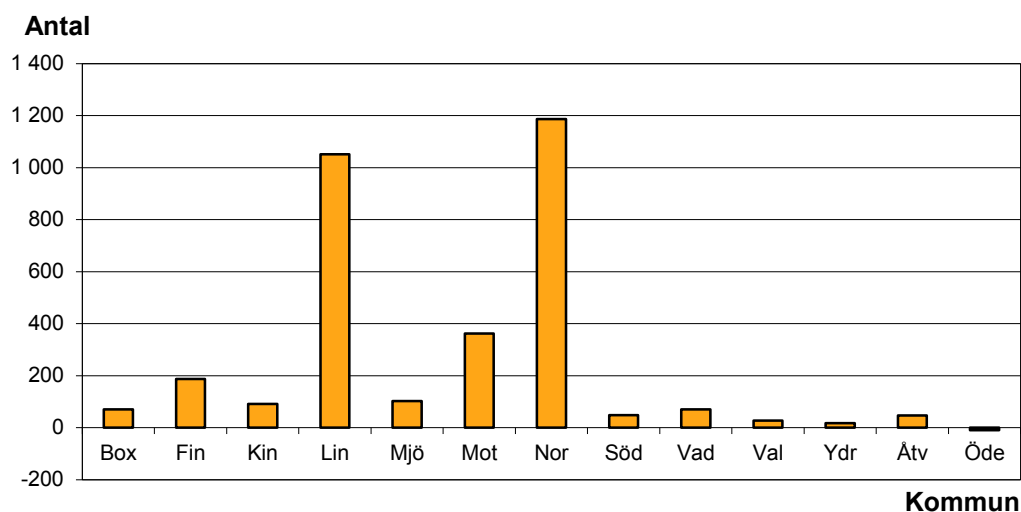
Källa: Statistiska centralbyrån

Eskilstuna hade det lägsta flyttnettot av de sex kommunerna och den kommun som minskade sitt flyttnetto mest i jämförelse med året innan.

Av länets tretton kommuner var det tolv kommuner som hade positiva flyttnetton, Norrköping hade högst med 1 187 personer följt av Linköping med 1 052 personer.

Kommunen med negativt flyttnetto, -10 personer, var Ödeshög. Se diagram nedan samt tabell 14 i bilagan.

### Flyttnetto 2013 för kommunerna i Östergötland



Källa: Statistiska centralbyrån

**Kommunförkortningar i diagrammet:**

|     |           |     |             |     |              |
|-----|-----------|-----|-------------|-----|--------------|
| Box | Boxholm   | Mjö | Mjölby      | Vad | Vadstena     |
| Fin | Finspång  | Mot | Motala      | Val | Valdemarsvik |
| Kin | Kinda     | Nor | Norrköping  | Ydr | Ydre         |
| Lin | Linköping | Söd | Söderköping | Åtv | Åtvidaberg   |
|     |           |     |             | Öde | Ödeshög      |

Flyttnettot för Östergötland som helhet var 3 254 personer. Det var en ökning med över 1 300 i jämförelse med år 2012. Flyttnettot var positivt både mot övriga delar av landet och mot utlandet. Tabell 15 i bilagan visar flyttningsförändringarna för Östergötlands kommuner, länet och riket år 2013.

Mot hälften av kommunerna i länet hade Norrköping ett positivt flyttnetto, dvs. fler flyttade till Norrköping från de kommunerna än det var som flyttade från Norrköping till dessa. Kommunerna mot vilka Norrköping hade ett positivt flyttnetto var Boxholm, Ydre, Ödeshög, Valdemarsvik, Motala och Vadstena. Flyttnettot var alltså negativt mot övriga kommuner i länet.



## Folkmängdsutveckling för olika åldrar

Befolkningsökningen i Norrköping mellan åren 2012 och 2013 var totalt 1 625 personer. Förändringen i olika åldersgrupper mellan de två åren var ojämn, vissa åldersgrupper hade till och med en kraftig minskning.

Flyttningar över kommungräns påverkar ålderssammansättningen mellan två år, men det som påverkar mest är det faktum att vi blir ett år äldre. Tabellen nedan visar befolkningsutvecklingen i åldersgrupper.

### Folkmängd efter ålder i Norrköping 2009-2013

| Ålder         | 2009           | 2010           | 2011           | 2012           | 2013           | Befolknings-<br>förändring        |                                       |
|---------------|----------------|----------------|----------------|----------------|----------------|-----------------------------------|---------------------------------------|
|               |                |                |                |                |                | mellan åren<br>2012-2013<br>Antal | mellan åren<br>2012-2013<br>Andel (%) |
| 0             | 1 640          | 1 659          | 1 510          | 1 685          | 1 739          | 54                                | 3,2                                   |
| 1-5           | 7 543          | 7 714          | 7 926          | 8 001          | 8 292          | 291                               | 3,6                                   |
| 6             | 1 406          | 1 452          | 1 472          | 1 535          | 1 572          | 37                                | 2,4                                   |
| 7-9           | 4 037          | 4 100          | 4 220          | 4 386          | 4 619          | 233                               | 5,3                                   |
| 10-12         | 4 020          | 4 001          | 4 016          | 4 141          | 4 280          | 139                               | 3,4                                   |
| 13-15         | 4 627          | 4 390          | 4 180          | 4 122          | 4 182          | 60                                | 1,5                                   |
| 16-18         | 5 396          | 5 240          | 5 115          | 4 828          | 4 638          | -190                              | -3,9                                  |
| 19            | 2 044          | 1 921          | 1 837          | 1 898          | 1 799          | -99                               | -5,2                                  |
| 20-24         | 9 309          | 9 763          | 9 951          | 10 274         | 10 454         | 180                               | 1,8                                   |
| 25-29         | 8 260          | 8 358          | 8 523          | 8 863          | 9 168          | 305                               | 3,4                                   |
| 30-44         | 25 616         | 25 365         | 25 125         | 25 038         | 25 176         | 138                               | 0,6                                   |
| 45-64         | 32 604         | 32 702         | 32 687         | 32 746         | 32 722         | -24                               | -0,1                                  |
| 65-69         | 6 868          | 7 371          | 7 878          | 8 116          | 8 245          | 129                               | 1,6                                   |
| 70-74         | 5 053          | 5 191          | 5 313          | 5 596          | 5 929          | 333                               | 6,0                                   |
| 75-79         | 4 080          | 4 042          | 4 119          | 4 165          | 4 260          | 95                                | 2,3                                   |
| 80-84         | 3 413          | 3 378          | 3 346          | 3 310          | 3 223          | -87                               | -2,6                                  |
| 85-89         | 2 311          | 2 294          | 2 222          | 2 225          | 2 190          | -35                               | -1,6                                  |
| 90-           | 1 027          | 1 109          | 1 183          | 1 195          | 1 261          | 66                                | 5,5                                   |
| <b>Totalt</b> | <b>129 254</b> | <b>130 050</b> | <b>130 623</b> | <b>132 124</b> | <b>133 749</b> | <b>1 625</b>                      | <b>1,2</b>                            |

Källa: Statistiska centralbyrån

### Stor ökning av barn och ungdomar i förskola och grundskola

Antal 0-åringar ökade med 54 barn mellan 2012 och 2013 främst på grund av ökat antal födda barn 2013 men det var också ett positivt flyttnetto för de små barnen.

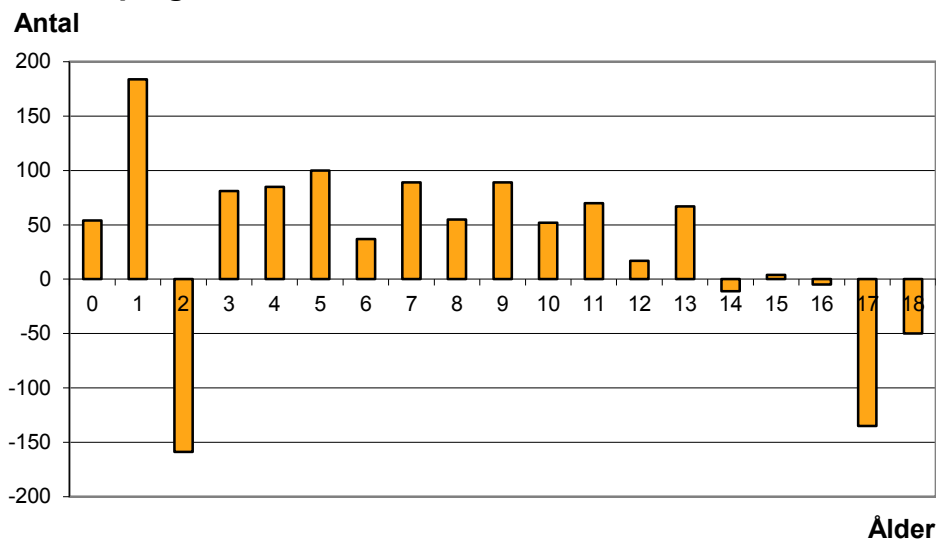
Antalet barn i förskoleåldern ökade med 291 barn på grund av en stor inflyttning. Antalet 6-åringar, som på hösten till stor del går i förskoleklass, ökade med nästan 40 barn.

Åldersgruppen 7-9, 10-12 och 13-15 år ökade med sammanlagt 430 barn, främst på grund av en stor inflyttning av barn och ungdomar till kommunen.

Sådana stora förändringar i åldersgrupper mellan år kräver en flexibilitet i skolsystemet. Exemplet är åldersgruppen 16-18 år som i stor utsträckning finns i gymnasieskolan och där gruppen har minskat i antal under några år. År 2016 kommer antalet i åldersgruppen öka igen, då större barnkullar kommer i ”gymnasieåldern”.

Diagrammet nedan visar befolkningsförändringarna för befolkningen 0-18 år per ettårsklass.

### Befolkningsförändringar mellan åren 2012 och 2013 för åldrarna 0-18 år, i ettårsklasser, Norrköping



Källa: Statistiska centralbyrån

#### Personer i yrkesaktiv ålder

Antalet vuxna invånare i så kallad yrkesaktiv ålder, det vill säga 20-64 år, ökade med 600 personer mellan åren 2012 och 2013. Om man utesluter gruppen 20-24 år där en ganska stor utsträckning studerar, ökade gruppen ”yrkesaktiva” 25-64 år med 420 personer. (Uppgifterna avrundade till närmaste tiotal.)

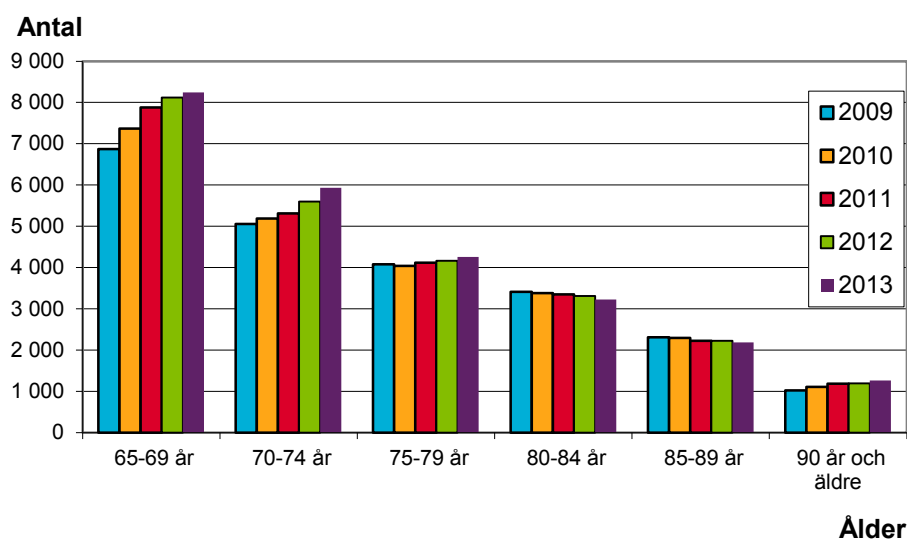
Försörjningsbördan kommer att öka i framtiden i och med att gruppen bestående av unga och gamla som inte förvärvsarbetar ökar i antal. Unga och gamla försörjs direkt eller indirekt av den arbetande befolkningen. Man talar om försörjningskvot, det vill säga en beräkning av hur många den arbetande befolkningen måste försörja. Det finns olika definitioner av kvoten, samtliga beräkningar visar på en ökad försörjningsbörda framöver både för Norrköpings del och för riket som helhet.

#### Förändringen i åldersgruppen 65 år och äldre

Det totala antalet 65 år och äldre ökade med 500 personer till 25 110 personer. Det var gruppen 70-74 år som ökade mest med 330 personer följt av den yngre gruppen, 65-69 år, med 130 personer.

Folkmängden per femårsklass i den äldre befolkningen, 65 år och uppåt, visas i diagrammet nedan och visar den befolkningsutveckling som skett bland den äldre befolkningen.

## Befolkningsutvecklingen åren 2009-2013 för åldrarna 65 år och äldre, i femårsklasser, Norrköping

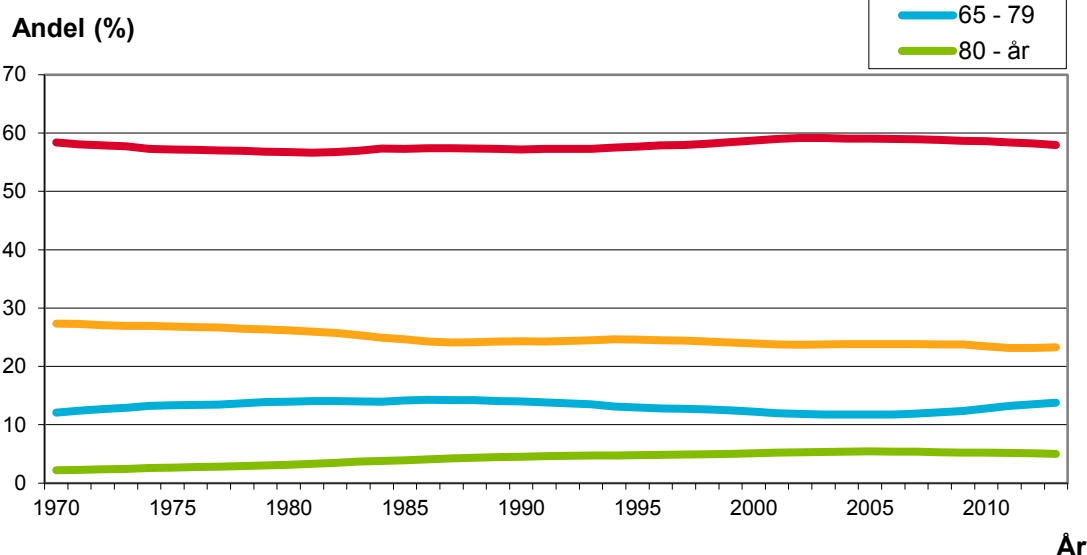


Källa: Statistiska centralbyrån

### Åldersfördelningen i kommunen

Sett i ett längre perspektiv har befolkningsförändringar givit skillnader i befolkningens fördelning på åldersgrupper. Diagrammet nedan och tabell 16 i bilagan visar barn och ungdomar (0-19 år), vuxna i förvärsaktiv ålder (20-64 år), yngre äldre (65-79 år) samt äldre äldre (80 år och däröver) som andelar av den totala folkmängden.

### Andel av Norrköpings befolkning i åldersgrupper 1970-2013



Källa: Statistiska centralbyrån

Man kan konstatera att andelen barn och ungdomar av befolkningen har minskat under perioden 1970-2013 från 27 procent till drygt 23 procent. Andelen i förvärsaktiv ålder, 20-64 år, är strax under 58 procent. Andelen yngre äldre (65-79

år) har ökat under senare år och andelen är knappt 14 procent. Andelen äldre äldre, det vill säga invånare från 80 år och uppåt, har ökat från 2 procent till 5 procent. Andelen äldre äldre har alltså mer än fördubblats under perioden 1970-2013. Antalet norrköpingsbor som är 80 år och äldre har ökat från 2 700 personer 1970 till 6 670 personer år 2013.

Ser man några årtionden framåt i tiden kommer andelen äldre, 65 år och uppåt, fortsätta öka. Det gäller inte bara i Norrköping utan i hela riket. Det innebär också att andelen i åldern 20-64 år, det vill säga den grupp som till stor del förvärvsarbetar, kommer att minska. Som tidigare nämnts så innebär detta i sin tur att försörjningsbördan kommer att öka, det vill säga att de förvärvsaktiva kommer att behöva försörja allt fler.

## Folkmängdsutveckling i olika delar av kommunen

Den totala folkökningen i Norrköping under år 2013 på 1 625 personer, +1,2 procent, fördelar sig olika i olika delar av kommunen.

I tabellen nedan redovisas folkmängden i Norrköpings tätort, övriga tätorter och landsbygden för åren 2008-2013. Indelningen är gjord med hjälp av de statistikområden som finns i Norrköpings kommun. Dessa uppgifter för tätorter är inte jämförbara med Statistiska centralbyråns indelning i tätorter på grund av olika definitioner i de geografiska avgränsningarna.

### Folkmängd i olika delar av Norrköping åren 2008-2013

| Geografiskt område |         |         |         |         |         |         | Befolknings-            | Förändring              |
|--------------------|---------|---------|---------|---------|---------|---------|-------------------------|-------------------------|
|                    | 2008    | 2009    | 2010    | 2011    | 2012    | 2013    | förändring<br>2012-2013 | 2012-2013,<br>andel (%) |
| Norrköpings tätort | 90 663  | 91 676  | 92 348  | 92 779  | 94 058  | 95 475  | 1 417                   | 1,5                     |
| Övriga tätorter    | 22 527  | 22 725  | 22 921  | 22 992  | 23 061  | 23 114  | 53                      | 0,2                     |
| Landsbygd          | 14 479  | 14 529  | 14 575  | 14 673  | 14 784  | 14 940  | 156                     | 1,1                     |
| Övrigt             | 391     | 324     | 206     | 179     | 221     | 220     | -1                      | -0,5                    |
| Summa              | 128 060 | 129 254 | 130 050 | 130 623 | 132 124 | 133 749 | 1 625                   | 1,2                     |

*Källa: Statistiska centralbyrån. Indelning i geografiska områden är genomförd av ekonomi- och styrningskontoret, Norrköpings kommun.*

*Not: "Övrigt" avser personer som inte har kunnat hänföras till något geografiskt område.*

Samtliga redovisade delområden i Norrköping ökade sin folkmängd under 2013. Ökningen är störst för Norrköpings tätort, 1 417 personer vilket motsvarade 1,5 procent ökning och är även den största procentuella ökning. Invånarantalet på landsbygden ökade med 156 personer, motsvarande 1,1 procent ökning.

Mindre geografiska områden som används i olika redovisningar är stadsdelar och delområden på landsbygden. Områdena är uppbyggda från kommunens så kallade statistikområden. Tabell 17 i bilagan redovisar folkmängdsutvecklingen i dessa områden.

## **Källor**

Befolkningsstatistik från Statistiska centralbyrån (SCB), pressmeddelanden, rapporter och statistik från SCB:s databas, [www.scb.se](http://www.scb.se)

Kommuninvånardata (KID), kommunens befolkningsregister

## Tabellbilaga

**Tabell 1**  
**Folkmängd i Norrköping 1970-2013**

| År   | Folkmängd | År   | Folkmängd | År   | Folkmängd |
|------|-----------|------|-----------|------|-----------|
| 1970 | 120 959   | 1985 | 118 567   | 2000 | 122 199   |
| 1971 | 121 262   | 1986 | 118 801   | 2001 | 122 896   |
| 1972 | 120 778   | 1987 | 119 001   | 2002 | 123 303   |
| 1973 | 120 341   | 1988 | 119 370   | 2003 | 123 971   |
| 1974 | 119 470   | 1989 | 119 921   | 2004 | 124 410   |
| 1975 | 119 169   | 1990 | 120 522   | 2005 | 124 642   |
| 1976 | 119 967   | 1991 | 120 756   | 2006 | 125 463   |
| 1977 | 120 647   | 1992 | 120 798   | 2007 | 126 680   |
| 1978 | 120 251   | 1993 | 121 028   | 2008 | 128 060   |
| 1979 | 119 993   | 1994 | 123 240   | 2009 | 129 254   |
| 1980 | 119 238   | 1995 | 123 795   | 2010 | 130 050   |
| 1981 | 118 626   | 1996 | 123 531   | 2011 | 130 623   |
| 1982 | 118 236   | 1997 | 123 049   | 2012 | 132 124   |
| 1983 | 118 064   | 1998 | 122 415   | 2013 | 133 749   |
| 1984 | 118 451   | 1999 | 122 212   |      |           |

Källa: Statistiska centralbyrån

**Tabell 2**  
**Antal levande födda i Norrköping och fem jämförbara kommuner samt riket 2005-2013**

| Område              | 2005           | 2006           | 2007           | 2008           | 2009           | 2010           | 2011           | 2012           | 2013           |
|---------------------|----------------|----------------|----------------|----------------|----------------|----------------|----------------|----------------|----------------|
| Eskilstuna          | 968            | 1 055          | 1 063          | 1 092          | 1 138          | 1 155          | 1 167          | 1 169          | 1 210          |
| Jönköping           | 1 370          | 1 468          | 1 502          | 1 573          | 1 631          | 1 677          | 1 664          | 1 657          | 1 625          |
| Linköping           | 1 621          | 1 672          | 1 683          | 1 697          | 1 763          | 1 810          | 1 788          | 1 887          | 1 848          |
| Norrköping          | 1 404          | 1 423          | 1 478          | 1 554          | 1 637          | 1 668          | 1 519          | 1 687          | 1 729          |
| Västerås            | 1 495          | 1 521          | 1 561          | 1 493          | 1 551          | 1 639          | 1 632          | 1 670          | 1 636          |
| Örebro              | 1 467          | 1 541          | 1 661          | 1 777          | 1 765          | 1 788          | 1 871          | 1 854          | 1 820          |
| <b>Riket totalt</b> | <b>101 346</b> | <b>105 913</b> | <b>107 421</b> | <b>109 301</b> | <b>111 803</b> | <b>115 641</b> | <b>111 770</b> | <b>113 177</b> | <b>113 593</b> |

Källa: Statistiska centralbyrån

**Tabell 3**  
**Antal döda i Norrköping och fem jämförbara kommuner samt riket 2005-2013**

| Område              | 2005          | 2006          | 2007          | 2008          | 2009          | 2010          | 2011          | 2012          | 2013          |
|---------------------|---------------|---------------|---------------|---------------|---------------|---------------|---------------|---------------|---------------|
| Eskilstuna          | 969           | 971           | 1 042         | 1 062         | 980           | 952           | 952           | 979           | 965           |
| Jönköping           | 1 229         | 1 250         | 1 150         | 1 159         | 1 148         | 1 220         | 1 216         | 1 199         | 1 161         |
| Linköping           | 1 227         | 1 232         | 1 235         | 1 256         | 1 166         | 1 206         | 1 133         | 1 211         | 1 234         |
| Norrköping          | 1 340         | 1 308         | 1 317         | 1 321         | 1 360         | 1 266         | 1 281         | 1 299         | 1 318         |
| Västerås            | 1 305         | 1 281         | 1 265         | 1 267         | 1 213         | 1 202         | 1 195         | 1 240         | 1 191         |
| Örebro              | 1 222         | 1 178         | 1 245         | 1 224         | 1 338         | 1 217         | 1 217         | 1 196         | 1 300         |
| <b>Riket totalt</b> | <b>91 710</b> | <b>91 177</b> | <b>91 729</b> | <b>91 449</b> | <b>90 080</b> | <b>90 487</b> | <b>89 938</b> | <b>91 938</b> | <b>90 402</b> |

Källa: Statistiska centralbyrån

**Tabell 4**  
**Antal levande födda i Östergötlands kommuner samt länet 2005-2013**

| Område              | 2005         | 2006         | 2007         | 2008         | 2009         | 2010         | 2011         | 2012         | 2013         |
|---------------------|--------------|--------------|--------------|--------------|--------------|--------------|--------------|--------------|--------------|
| Boxholm             | 38           | 42           | 47           | 46           | 53           | 56           | 58           | 56           | 60           |
| Finspång            | 183          | 198          | 193          | 176          | 221          | 215          | 234          | 219          | 210          |
| Kinda               | 80           | 95           | 88           | 88           | 100          | 93           | 90           | 102          | 81           |
| Linköping           | 1621         | 1 672        | 1 683        | 1 697        | 1 763        | 1 810        | 1 788        | 1 887        | 1 848        |
| Mjölby              | 253          | 268          | 257          | 290          | 287          | 264          | 269          | 262          | 278          |
| Motala              | 408          | 427          | 429          | 419          | 415          | 474          | 406          | 426          | 408          |
| Norrköping          | 1404         | 1 423        | 1 478        | 1 554        | 1 637        | 1 668        | 1 519        | 1 687        | 1 729        |
| Söderköping         | 124          | 114          | 148          | 110          | 123          | 139          | 144          | 140          | 153          |
| Vadstena            | 68           | 50           | 51           | 48           | 44           | 59           | 44           | 67           | 55           |
| Valdemarsvik        | 72           | 64           | 67           | 56           | 62           | 50           | 58           | 66           | 47           |
| Ydre                | 33           | 31           | 41           | 24           | 33           | 33           | 26           | 33           | 37           |
| Åtvidaberg          | 95           | 130          | 96           | 116          | 99           | 91           | 94           | 98           | 99           |
| Ödeshög             | 51           | 61           | 44           | 47           | 40           | 49           | 40           | 42           | 45           |
| <b>Östergötland</b> | <b>4 430</b> | <b>4 575</b> | <b>4 622</b> | <b>4 671</b> | <b>4 877</b> | <b>5 001</b> | <b>4 770</b> | <b>5 085</b> | <b>5 050</b> |

Källa: Statistiska centralbyrån

**Tabell 5**  
**Antal döda i Östergötlands kommuner samt länet 2005-2013**

| Område              | 2005         | 2006         | 2007         | 2008         | 2009         | 2010         | 2011         | 2012         | 2013         |
|---------------------|--------------|--------------|--------------|--------------|--------------|--------------|--------------|--------------|--------------|
| Boxholm             | 44           | 54           | 77           | 61           | 59           | 60           | 65           | 64           | 59           |
| Finspång            | 247          | 242          | 259          | 265          | 268          | 241          | 236          | 281          | 285          |
| Kinda               | 116          | 127          | 106          | 121          | 136          | 119          | 108          | 116          | 119          |
| Linköping           | 1 227        | 1 232        | 1 235        | 1 256        | 1 166        | 1 206        | 1 133        | 1 211        | 1 234        |
| Mjölby              | 283          | 266          | 269          | 297          | 271          | 302          | 269          | 245          | 261          |
| Motala              | 467          | 459          | 498          | 428          | 486          | 426          | 450          | 464          | 454          |
| Norrköping          | 1 340        | 1 308        | 1 317        | 1 321        | 1 360        | 1 266        | 1 281        | 1 299        | 1 318        |
| Söderköping         | 149          | 117          | 129          | 141          | 121          | 147          | 136          | 150          | 149          |
| Vadstena            | 117          | 90           | 90           | 104          | 77           | 89           | 112          | 84           | 81           |
| Valdemarsvik        | 118          | 102          | 113          | 113          | 102          | 83           | 93           | 115          | 91           |
| Ydre                | 50           | 45           | 58           | 50           | 52           | 45           | 48           | 51           | 49           |
| Åtvidaberg          | 140          | 119          | 120          | 150          | 135          | 128          | 142          | 137          | 132          |
| Ödeshög             | 76           | 61           | 81           | 74           | 66           | 54           | 59           | 68           | 61           |
| <b>Östergötland</b> | <b>4 374</b> | <b>4 222</b> | <b>4 352</b> | <b>4 381</b> | <b>4 299</b> | <b>4 166</b> | <b>4 132</b> | <b>4 285</b> | <b>4 293</b> |

Källa: Statistiska centralbyrån

**Tabell 6****Födelsenetto i Norrköping och fem jämförbara kommuner samt riket 2005-2013**

| Område              | 2005         | 2006          | 2007          | 2008          | 2009          | 2010          | 2011          | 2012          | 2013          |
|---------------------|--------------|---------------|---------------|---------------|---------------|---------------|---------------|---------------|---------------|
| Eskilstuna          | -1           | 84            | 21            | 30            | 158           | 203           | 215           | 190           | 245           |
| Jönköping           | 141          | 218           | 352           | 414           | 483           | 457           | 448           | 458           | 464           |
| Linköping           | 394          | 440           | 448           | 441           | 597           | 604           | 655           | 676           | 614           |
| Norrköping          | 64           | 115           | 161           | 233           | 277           | 402           | 238           | 388           | 411           |
| Västerås            | 190          | 240           | 296           | 226           | 338           | 437           | 437           | 430           | 445           |
| Örebro              | 245          | 363           | 416           | 553           | 427           | 571           | 654           | 658           | 520           |
| <b>Riket totalt</b> | <b>9 636</b> | <b>14 736</b> | <b>15 692</b> | <b>17 852</b> | <b>21 723</b> | <b>25 154</b> | <b>21 832</b> | <b>21 239</b> | <b>23 191</b> |

Källa: Statistiska centralbyrån

**Tabell 7****Födelsenetto i Östergötlands kommuner samt länet 2005-2013**

| Område              | 2005      | 2006       | 2007       | 2008       | 2009       | 2010       | 2011       | 2012       | 2013       |
|---------------------|-----------|------------|------------|------------|------------|------------|------------|------------|------------|
| Boxholm             | -6        | -12        | -30        | -15        | -6         | -4         | -7         | -8         | 1          |
| Finspång            | -64       | -44        | -66        | -89        | -47        | -26        | -2         | -62        | -75        |
| Kinda               | -36       | -32        | -18        | -33        | -36        | -26        | -18        | -14        | -38        |
| Linköping           | 394       | 440        | 448        | 441        | 597        | 604        | 655        | 676        | 614        |
| Mjölby              | -30       | 2          | -12        | -7         | 16         | -38        | 0          | 17         | 17         |
| Motala              | -59       | -32        | -69        | -9         | -71        | 48         | -44        | -38        | -46        |
| Norrköping          | 64        | 115        | 161        | 233        | 277        | 402        | 238        | 388        | 411        |
| Söderköping         | -25       | -3         | 19         | -31        | 2          | -8         | 8          | -10        | 4          |
| Vadstena            | -49       | -40        | -39        | -56        | -33        | -30        | -68        | -17        | -26        |
| Valdemarsvik        | -46       | -38        | -46        | -57        | -40        | -33        | -35        | -49        | -44        |
| Ydre                | -17       | -14        | -17        | -26        | -19        | -12        | -22        | -18        | -12        |
| Åtvidaberg          | -45       | 11         | -24        | -34        | -36        | -37        | -48        | -39        | -33        |
| Ödeshög             | -25       | 0          | -37        | -27        | -26        | -5         | -19        | -26        | -16        |
| <b>Östergötland</b> | <b>56</b> | <b>353</b> | <b>270</b> | <b>290</b> | <b>578</b> | <b>835</b> | <b>638</b> | <b>800</b> | <b>639</b> |

Källa: Statistiska centralbyrån

**Tabell 8****Antal inflyttade till Norrköping och fem jämförbara kommuner samt riket 2005-2013**

| Område              | 2005          | 2006          | 2007          | 2008           | 2009           | 2010          | 2011          | 2012           | 2013           |
|---------------------|---------------|---------------|---------------|----------------|----------------|---------------|---------------|----------------|----------------|
| Eskilstuna          | 3 575         | 3 569         | 4 080         | 4 570          | 3 988          | 3 992         | 4 527         | 4 584          | 4 558          |
| Jönköping           | 5 510         | 5 975         | 6 243         | 6 052          | 5 701          | 5 996         | 5 908         | 6 163          | 6 334          |
| Linköping           | 7 537         | 8 019         | 8 898         | 8 448          | 9 116          | 8 751         | 8 447         | 8 472          | 8 504          |
| Norrköping          | 4 770         | 5 342         | 5 752         | 6 008          | 5 649          | 5 374         | 5 588         | 6 175          | 6 236          |
| Västerås            | 5 671         | 6 063         | 5 856         | 5 998          | 6 049          | 6 087         | 6 225         | 6 481          | 6 716          |
| Örebro              | 6 300         | 6 995         | 6 924         | 7 140          | 6 953          | 7 031         | 7 202         | 7 418          | 7 413          |
| <b>Riket totalt</b> | <b>65 229</b> | <b>95 750</b> | <b>99 485</b> | <b>101 171</b> | <b>102 280</b> | <b>98 801</b> | <b>96 467</b> | <b>103 059</b> | <b>115 845</b> |

Källa: Statistiska centralbyrån



**Tabell 9**  
**Antal inflyttade till Östergötlands kommuner samt länet 2005-2013**

| Område              | 2005          | 2006          | 2007          | 2008          | 2009          | 2010          | 2011          | 2012          | 2013          |
|---------------------|---------------|---------------|---------------|---------------|---------------|---------------|---------------|---------------|---------------|
| Boxholm             | 247           | 264           | 250           | 281           | 220           | 275           | 246           | 243           | 341           |
| Finspång            | 777           | 866           | 812           | 860           | 963           | 942           | 969           | 1 031         | 1 120         |
| Kinda               | 435           | 385           | 442           | 386           | 412           | 414           | 448           | 393           | 543           |
| Linköping           | 7 537         | 8 019         | 8 898         | 8 448         | 9 116         | 8 751         | 8 447         | 8 472         | 8 504         |
| Mjölby              | 1 138         | 1 174         | 1 197         | 1 188         | 1 192         | 1 174         | 1 259         | 1 271         | 1 296         |
| Motala              | 1 375         | 1 601         | 1 714         | 1 577         | 1 554         | 1 573         | 1 637         | 1 670         | 1 917         |
| Norrköping          | 4 770         | 5 342         | 5 752         | 6 008         | 5 649         | 5 374         | 5 588         | 6 175         | 6 236         |
| Söderköping         | 708           | 750           | 833           | 779           | 803           | 750           | 798           | 867           | 779           |
| Vadstena            | 377           | 419           | 387           | 385           | 340           | 373           | 381           | 421           | 425           |
| Valdemarsvik        | 505           | 576           | 520           | 446           | 448           | 455           | 452           | 504           | 544           |
| Ydre                | 203           | 173           | 156           | 182           | 162           | 186           | 201           | 161           | 209           |
| Åtvidaberg          | 481           | 498           | 513           | 447           | 541           | 533           | 584           | 554           | 556           |
| Ödeshög             | 338           | 235           | 257           | 309           | 257           | 246           | 277           | 253           | 274           |
| <b>Östergötland</b> | <b>12 049</b> | <b>13 548</b> | <b>14 455</b> | <b>14 180</b> | <b>14 691</b> | <b>14 157</b> | <b>14 077</b> | <b>14 780</b> | <b>15 648</b> |

Källa: Statistiska centralbyrån

**Tabell 10**  
**Antal utflyttade från Norrköping och fem jämförbara kommuner samt riket 2005-2013**

| Område              | 2005          | 2006          | 2007          | 2008          | 2009          | 2010          | 2011          | 2012          | 2013          |
|---------------------|---------------|---------------|---------------|---------------|---------------|---------------|---------------|---------------|---------------|
| Eskilstuna          | 3 103         | 3 036         | 3 008         | 3 157         | 3 347         | 3 456         | 3 462         | 3 614         | 3 871         |
| Jönköping           | 4 603         | 4 962         | 5 085         | 5 019         | 5 002         | 5 408         | 5 439         | 5 456         | 5 485         |
| Linköping           | 7 200         | 7 518         | 7 557         | 7 384         | 6 890         | 7 622         | 8 188         | 7 961         | 7 452         |
| Norrköping          | 4 595         | 4 631         | 4 705         | 4 866         | 4 720         | 4 977         | 5 261         | 5 077         | 5 049         |
| Västerås            | 4 934         | 5 310         | 5 344         | 5 279         | 5 132         | 5 260         | 5 149         | 5 131         | 5 550         |
| Örebro              | 5 787         | 6 113         | 5 886         | 5 834         | 5 653         | 6 156         | 6 189         | 6 256         | 6 286         |
| <b>Riket totalt</b> | <b>38 118</b> | <b>44 908</b> | <b>45 418</b> | <b>45 294</b> | <b>39 240</b> | <b>48 853</b> | <b>51 179</b> | <b>51 747</b> | <b>50 715</b> |

Källa: Statistiska centralbyrån

**Tabell 11**  
**Antal utflyttade från Östergötlands kommuner samt länet 2005-2013**

| Område              | 2005          | 2006          | 2007          | 2008          | 2009          | 2010          | 2011          | 2012          | 2013          |
|---------------------|---------------|---------------|---------------|---------------|---------------|---------------|---------------|---------------|---------------|
| Boxholm             | 285           | 268           | 223           | 229           | 226           | 297           | 256           | 234           | 270           |
| Finspång            | 816           | 896           | 856           | 882           | 775           | 903           | 954           | 944           | 932           |
| Kinda               | 404           | 380           | 396           | 416           | 448           | 437           | 392           | 434           | 451           |
| Linköping           | 7 200         | 7 518         | 7 557         | 7 384         | 6 890         | 7 622         | 8 188         | 7 961         | 7 452         |
| Mjölby              | 1 175         | 1 087         | 999           | 1 061         | 1 091         | 1 045         | 1 044         | 1 165         | 1 194         |
| Motala              | 1 463         | 1 521         | 1 547         | 1 676         | 1 590         | 1 503         | 1 709         | 1 593         | 1 555         |
| Norrköping          | 4 595         | 4 631         | 4 705         | 4 866         | 4 720         | 4 977         | 5 261         | 5 077         | 5 049         |
| Söderköping         | 759           | 724           | 878           | 810           | 724           | 759           | 783           | 758           | 731           |
| Vadstena            | 364           | 366           | 352           | 390           | 362           | 372           | 386           | 383           | 354           |
| Valdemarsvik        | 496           | 620           | 563           | 484           | 449           | 477           | 515           | 520           | 517           |
| Ydre                | 215           | 203           | 200           | 189           | 200           | 174           | 186           | 197           | 192           |
| Åtvidaberg          | 527           | 457           | 606           | 528           | 549           | 489           | 523           | 586           | 509           |
| Ödeshög             | 317           | 317           | 282           | 301           | 270           | 272           | 299           | 272           | 284           |
| <b>Östergötland</b> | <b>11 774</b> | <b>12 234</b> | <b>11 888</b> | <b>12 100</b> | <b>11 328</b> | <b>12 438</b> | <b>13 286</b> | <b>12 889</b> | <b>12 394</b> |

Källa: Statistiska centralbyrån

**Tabell 12**  
**In- och utflyttning samt flyttnetto i åldersklasser, Norrköping 2013**

| Åldersklass   | Inflyttade   | Utflyttade   | Flyttnetto   |
|---------------|--------------|--------------|--------------|
| 0-4           | 388          | 287          | 101          |
| 5-9           | 348          | 149          | 199          |
| 10-14         | 274          | 128          | 146          |
| 15-19         | 516          | 283          | 233          |
| 20-24         | 1 585        | 1 334        | 251          |
| 25-29         | 1 009        | 998          | 11           |
| 30-34         | 583          | 566          | 17           |
| 35-39         | 392          | 286          | 106          |
| 40-44         | 294          | 228          | 66           |
| 45-49         | 210          | 198          | 12           |
| 50-54         | 181          | 147          | 34           |
| 55-59         | 119          | 101          | 18           |
| 60-64         | 110          | 102          | 8            |
| 65-69         | 103          | 107          | -4           |
| 70-74         | 52           | 50           | 2            |
| 75-79         | 34           | 27           | 7            |
| 80-84         | 17           | 33           | -16          |
| 85-89         | 15           | 19           | -4           |
| 90-94         | 5            | 5            | 0            |
| 95-99         | 1            | 0            | 1            |
| 100+          | 0            | 1            | -1           |
| <b>Totalt</b> | <b>6 236</b> | <b>5 049</b> | <b>1 187</b> |

Källa: Statistiska centralbyrån

**Tabell 13**  
**Flyttnetto i Norrköping och fem jämförda kommuner samt riket 2005-2013**

| Område              | 2005          | 2006          | 2007          | 2008          | 2009          | 2010          | 2011          | 2012          | 2013          |
|---------------------|---------------|---------------|---------------|---------------|---------------|---------------|---------------|---------------|---------------|
| Eskilstuna          | 472           | 533           | 1 072         | 1 413         | 641           | 536           | 1 065         | 970           | 687           |
| Jönköping           | 907           | 1 013         | 1 158         | 1 033         | 699           | 588           | 469           | 707           | 849           |
| Linköping           | 337           | 501           | 1 341         | 1 064         | 2 226         | 1 129         | 259           | 511           | 1 052         |
| Norrköping          | 175           | 711           | 1 047         | 1 142         | 929           | 397           | 327           | 1 098         | 1 187         |
| Västerås            | 737           | 753           | 512           | 719           | 917           | 827           | 1 076         | 1 350         | 1 166         |
| Örebro              | 513           | 882           | 1 038         | 1 306         | 1 300         | 875           | 1 013         | 1 162         | 1 127         |
| <b>Riket totalt</b> | <b>27 111</b> | <b>50 842</b> | <b>54 067</b> | <b>55 877</b> | <b>63 040</b> | <b>49 948</b> | <b>45 288</b> | <b>51 312</b> | <b>65 130</b> |

Källa: Statistiska centralbyrån

**Tabell 14**  
**Flyttnetto i Östergötlands kommuner samt länet 2005-2013**

| Område              | 2005       | 2006         | 2007         | 2008         | 2009         | 2010         | 2011       | 2012         | 2013         |
|---------------------|------------|--------------|--------------|--------------|--------------|--------------|------------|--------------|--------------|
| Boxholm             | -38        | -4           | 27           | 52           | -6           | -22          | -10        | 9            | 71           |
| Finspång            | -39        | -30          | -44          | -22          | 188          | 39           | 15         | 87           | 188          |
| Kinda               | 31         | 5            | 46           | -30          | -36          | -23          | 56         | -41          | 92           |
| Linköping           | 337        | 501          | 1 341        | 1 064        | 2 226        | 1 129        | 259        | 511          | 1 052        |
| Mjölby              | -37        | 87           | 198          | 127          | 101          | 129          | 215        | 106          | 102          |
| Motala              | -88        | 80           | 167          | -99          | -36          | 70           | -72        | 77           | 362          |
| Norrköping          | 175        | 711          | 1 047        | 1 142        | 929          | 397          | 327        | 1 098        | 1 187        |
| Söderköping         | -51        | 26           | -45          | -31          | 79           | -9           | 15         | 109          | 48           |
| Vadstena            | 13         | 53           | 35           | -5           | -22          | 1            | -5         | 38           | 71           |
| Valdemarsvik        | 9          | -44          | -43          | -38          | -1           | -22          | -63        | -16          | 27           |
| Ydre                | -12        | -30          | -44          | -7           | -38          | 12           | 15         | -36          | 17           |
| Åtvidaberg          | -46        | 41           | -93          | -81          | -8           | 44           | 61         | -32          | 47           |
| Ödeshög             | 21         | -82          | -25          | 8            | -13          | -26          | -22        | -19          | -10          |
| <b>Östergötland</b> | <b>275</b> | <b>1 314</b> | <b>2 567</b> | <b>2 080</b> | <b>3 363</b> | <b>1 719</b> | <b>791</b> | <b>1 891</b> | <b>3 254</b> |

Källa: Statistiska centralbyrån

**Tabell 15**  
**Flyttningsförändringar i Östergötlands kommuner samt länet och riket 2013**

| Område              | Flyttningsnetto totalt | Därav mot egna länet | Övriga Sverige | Utlandet      |
|---------------------|------------------------|----------------------|----------------|---------------|
| Boxholm             | 71                     | 45                   | -1             | 27            |
| Finspång            | 188                    | -34                  | 7              | 215           |
| Kinda               | 92                     | -2                   | -16            | 110           |
| Linköping           | 1 052                  | 69                   | 122            | 861           |
| Mjölby              | 102                    | 42                   | -17            | 77            |
| Motala              | 362                    | -8                   | 132            | 238           |
| Norrköping          | 1 187                  | -20                  | 326            | 881           |
| Söderköping         | 48                     | 8                    | 11             | 29            |
| Vadstena            | 71                     | 8                    | 42             | 21            |
| Valdemarsvik        | 27                     | -71                  | -48            | 146           |
| Ydre                | 17                     | 9                    | -12            | 20            |
| Åtvidaberg          | 47                     | -15                  | 23             | 39            |
| Ödeshög             | -10                    | -31                  | -1             | 22            |
| <b>Östergötland</b> | <b>3 254</b>           | <b>.</b>             | <b>568</b>     | <b>2 686</b>  |
| <b>Riket</b>        | <b>65 130</b>          | <b>.</b>             | <b>.</b>       | <b>65 130</b> |

Källa: Statistiska centralbyrån

**Tabell 16**  
**Andel invånare i Norrköping efter åldersklasser 1970-2012 (procent)**

| Område | 1970 | 1971 | 1972 | 1973 | 1974 | 1975 | 1976 | 1977 | 1978 | 1979 | 1980 | 1981 | 1982 |
|--------|------|------|------|------|------|------|------|------|------|------|------|------|------|
| 0-19   | 27,3 | 27,3 | 27,1 | 26,9 | 26,9 | 26,8 | 26,7 | 26,7 | 26,5 | 26,3 | 26,2 | 26,0 | 25,7 |
| 20-64  | 58,4 | 58,1 | 57,9 | 57,7 | 57,3 | 57,2 | 57,1 | 57,0 | 57,0 | 56,8 | 56,7 | 56,6 | 56,7 |
| 65-79  | 12,1 | 12,4 | 12,7 | 12,9 | 13,2 | 13,4 | 13,4 | 13,4 | 13,7 | 13,9 | 13,9 | 14,1 | 14,1 |
| 80-    | 2,2  | 2,3  | 2,4  | 2,5  | 2,6  | 2,7  | 2,7  | 2,8  | 2,9  | 3,0  | 3,2  | 3,3  | 3,5  |
| Summa  | 100  | 100  | 100  | 100  | 100  | 100  | 100  | 100  | 100  | 100  | 100  | 100  | 100  |

| Område | 1983 | 1984 | 1985 | 1986 | 1987 | 1988 | 1989 | 1990 | 1991 | 1992 | 1993 | 1994 | 1995 |
|--------|------|------|------|------|------|------|------|------|------|------|------|------|------|
| 0-19   | 25,4 | 24,9 | 24,6 | 24,3 | 24,1 | 24,1 | 24,3 | 24,3 | 24,3 | 24,4 | 24,5 | 24,7 | 24,6 |
| 20-64  | 56,9 | 57,3 | 57,3 | 57,4 | 57,4 | 57,4 | 57,3 | 57,2 | 57,3 | 57,3 | 57,3 | 57,5 | 57,7 |
| 65-79  | 14,0 | 14,0 | 14,2 | 14,3 | 14,2 | 14,2 | 14,1 | 14,0 | 13,8 | 13,7 | 13,5 | 13,1 | 13,0 |
| 80-    | 3,7  | 3,8  | 3,9  | 4,1  | 4,3  | 4,3  | 4,4  | 4,5  | 4,6  | 4,7  | 4,7  | 4,7  | 4,8  |
| Summa  | 100  | 100  | 100  | 100  | 100  | 100  | 100  | 100  | 100  | 100  | 100  | 100  | 100  |

| Område | 1996 | 1997 | 1998 | 1999 | 2000 | 2001 | 2002 | 2003 | 2004 | 2005 | 2006 | 2007 | 2008 |
|--------|------|------|------|------|------|------|------|------|------|------|------|------|------|
| 0-19   | 24,5 | 24,4 | 24,3 | 24,1 | 23,9 | 23,8 | 23,7 | 23,8 | 23,8 | 23,8 | 23,8 | 23,8 | 23,8 |
| 20-64  | 57,9 | 58,0 | 58,1 | 58,5 | 58,7 | 59,0 | 59,1 | 59,2 | 59,0 | 59,0 | 59,0 | 58,9 | 58,8 |
| 65-79  | 12,8 | 12,7 | 12,6 | 12,5 | 12,2 | 12,0 | 11,9 | 11,7 | 11,7 | 11,7 | 11,8 | 11,9 | 12,1 |
| 80-    | 4,8  | 4,9  | 5,0  | 5,0  | 5,1  | 5,2  | 5,3  | 5,4  | 5,4  | 5,4  | 5,4  | 5,4  | 5,3  |
| Summa  | 100  | 100  | 100  | 100  | 100  | 100  | 100  | 100  | 100  | 100  | 100  | 100  | 100  |

| Område | 2009 | 2010 | 2011 | 2012 | 2013 |
|--------|------|------|------|------|------|
| 0-19   | 23,8 | 23,4 | 23,2 | 23,2 | 23,3 |
| 20-64  | 58,6 | 58,6 | 58,4 | 58,2 | 58,0 |
| 65-79  | 12,4 | 12,8 | 13,3 | 13,5 | 13,8 |
| 80-    | 5,2  | 5,2  | 5,2  | 5,1  | 5,0  |
| Summa  | 100  | 100  | 100  | 100  | 100  |

Källa: Statistiska centralbyrån

**Tabell 17**  
**Folkmängd åren 2008-2013 i stadsdelar och i delområden på**  
**landsbygden, Norrköping**

| Område              | 2008  | 2009  | 2010  | 2011  | 2012  | 2013  | Förändring       |              |
|---------------------|-------|-------|-------|-------|-------|-------|------------------|--------------|
|                     |       |       |       |       |       |       | 2012-2013, antal | 2012-2013, % |
| 111 Nordantill      | 5 886 | 6 066 | 6 092 | 6 050 | 6 166 | 6 195 | 29               | 0,5          |
| 112 Marielund       | 4 068 | 4 204 | 4 228 | 4 282 | 4 450 | 4 519 | 69               | 1,6          |
| 113 Lagerlunda      | 1 220 | 1 206 | 1 213 | 1 221 | 1 223 | 1 244 | 21               | 1,7          |
| 114 Butängen        | 10    | 11    | 11    | 10    | 9     | 10    | 1                | 11,1         |
| 115 Ingelsta        | 22    | 26    | 29    | 24    | 39    | 47    | 8                | 20,5         |
| 116 Saltängen       | 179   | 169   | 173   | 257   | 264   | 345   | 81               | 30,7         |
| 117 Slottshagen     | 2     | 2     | 3     | 2     | 2     | 2     | 0                | 0,0          |
| 118 Händelö         | 24    | 20    | 23    | 14    | 17    | 15    | -2               | -11,8        |
| 119 Herstadberg     | 246   | 248   | 236   | 238   | 234   | 250   | 16               | 6,8          |
| 211 Gamla staden    | 3 292 | 3 322 | 3 367 | 3 328 | 3 427 | 3 522 | 95               | 2,8          |
| 212 Östantill       | 6 088 | 6 125 | 6 153 | 6 182 | 6 276 | 6 383 | 107              | 1,7          |
| 213 Oxelbergen      | 3 233 | 3 212 | 3 247 | 3 246 | 3 298 | 3 280 | -18              | -0,5         |
| 217 Sylten          | 10    | 11    | 13    | 17    | 15    | 16    | 1                | 6,7          |
| 218 Risängen        | 33    | 40    | 42    | 37    | 37    | 34    | -3               | -8,1         |
| 219 Lindö           | 4 895 | 4 909 | 4 915 | 4 906 | 4 860 | 4 892 | 32               | 0,7          |
| 301 Berget          | 2 339 | 2 354 | 2 382 | 2 369 | 2 403 | 2 425 | 22               | 0,9          |
| 302 Såpkullen       | 1 779 | 1 830 | 1 816 | 1 842 | 1 830 | 1 863 | 33               | 1,8          |
| 303 Söderstaden     | 3 826 | 3 849 | 3 899 | 3 903 | 3 949 | 3 983 | 34               | 0,9          |
| 304 Klingesberg     | 2 185 | 2 246 | 2 241 | 2 246 | 2 267 | 2 315 | 48               | 2,1          |
| 305 Ljura           | 2 223 | 2 196 | 2 204 | 2 221 | 2 314 | 2 427 | 113              | 4,9          |
| 121 Haga            | 5 318 | 5 373 | 5 384 | 5 340 | 5 367 | 5 351 | -16              | -0,3         |
| 122 Enebymo         | 4 840 | 4 855 | 4 882 | 4 867 | 4 971 | 4 949 | -22              | -0,4         |
| 123 Pryssgården     | 1 384 | 1 403 | 1 451 | 1 450 | 1 456 | 1 451 | -5               | -0,3         |
| 124 Fiskeby         | 699   | 694   | 701   | 697   | 692   | 704   | 12               | 1,7          |
| 125 Himmelstalund   | 4     | 9     | 9     | 12    | 11    | 15    | 4                | 36,4         |
| 128 Svärtinge       | 2 808 | 2 883 | 2 975 | 3 040 | 3 110 | 3 138 | 28               | 0,9          |
| 129 Eneby lb        | 513   | 499   | 513   | 511   | 520   | 522   | 2                | 0,4          |
| 181 Åby             | 5 018 | 5 026 | 5 094 | 5 137 | 5 174 | 5 172 | -2               | 0,0          |
| 182 Jursla          | 1 659 | 1 659 | 1 652 | 1 633 | 1 627 | 1 636 | 9                | 0,6          |
| 183 Simonstorp      | 240   | 242   | 256   | 261   | 253   | 254   | 1                | 0,4          |
| 189 Kvillinge lb    | 1 708 | 1 746 | 1 783 | 1 757 | 1 770 | 1 813 | 43               | 2,4          |
| 191 Strömfors       | 544   | 555   | 564   | 567   | 574   | 570   | -4               | -0,7         |
| 192 Krokek          | 4 215 | 4 301 | 4 298 | 4 315 | 4 370 | 4 381 | 11               | 0,3          |
| 193 Kvarsebo        | 175   | 174   | 180   | 172   | 170   | 166   | -4               | -2,4         |
| 199 Kolmårdens lb   | 983   | 991   | 985   | 988   | 984   | 982   | -2               | -0,2         |
| 291 Ljunga          | 641   | 641   | 649   | 642   | 630   | 627   | -3               | -0,5         |
| 292 Östra Husby     | 764   | 804   | 801   | 808   | 810   | 816   | 6                | 0,7          |
| 293 Arkösund        | 149   | 152   | 157   | 159   | 162   | 157   | -5               | -3,1         |
| 299 Vikbolandets lb | 5 274 | 5 197 | 5 168 | 5 222 | 5 277 | 5 293 | 16               | 0,3          |
| 311 Hageby          | 7 735 | 7 822 | 8 051 | 8 243 | 8 505 | 8 783 | 278              | 3,3          |
| 312 Smedby          | 2 805 | 2 809 | 2 807 | 2 788 | 2 805 | 2 815 | 10               | 0,4          |
| 314 Rambodal        | 2 690 | 2 686 | 2 763 | 2 883 | 2 873 | 2 918 | 45               | 1,6          |
| 315 Brännestad      | 771   | 774   | 769   | 751   | 773   | 768   | -5               | -0,6         |
| 319 Styrstad        | 375   | 353   | 359   | 360   | 370   | 373   | 3                | 0,8          |
| 321 Navestad        | 4 058 | 4 241 | 4 331 | 4 407 | 4 402 | 4 515 | 113              | 2,6          |

| Område             | 2008           | 2009           | 2010           | 2011           | 2012           | 2013           | Förändring       |              |
|--------------------|----------------|----------------|----------------|----------------|----------------|----------------|------------------|--------------|
|                    |                |                |                |                |                |                | 2012-2013, antal | 2012-2013, % |
| 329 Tingstad       | 1 095          | 1 134          | 1 138          | 1 170          | 1 180          | 1 201          | 21               | 1,8          |
| 411 Kneippen       | 1 969          | 2 044          | 2 067          | 2 055          | 2 018          | 2 031          | 13               | 0,6          |
| 412 Klockaretorpet | 4 946          | 5 012          | 5 031          | 4 980          | 5 031          | 5 182          | 151              | 3,0          |
| 419 Borg lb        | 1 004          | 1 014          | 1 028          | 1 044          | 1 042          | 1 062          | 20               | 1,9          |
| 421 Ektop          | 4 096          | 4 093          | 4 040          | 4 109          | 4 201          | 4 272          | 71               | 1,7          |
| 422 Vilbergen      | 4 626          | 4 616          | 4 583          | 4 593          | 4 639          | 4 723          | 84               | 1,8          |
| 423 Skarphagen     | 3 143          | 3 153          | 3 142          | 3 162          | 3 188          | 3 201          | 13               | 0,4          |
| 424 Vrinnevi       | 43             | 46             | 50             | 47             | 46             | 45             | -1               | -2,2         |
| 429 Kårtorp        | 962            | 976            | 994            | 1 039          | 1 055          | 1 065          | 10               | 0,9          |
| 491 Skärblacka     | 4 029          | 4 022          | 4 011          | 4 002          | 3 954          | 3 967          | 13               | 0,3          |
| 492 Kimstad        | 1 489          | 1 489          | 1 506          | 1 473          | 1 452          | 1 458          | 6                | 0,4          |
| 493 Norsholm       | 580            | 564            | 560            | 578            | 580            | 579            | -1               | -0,2         |
| 494 Vånga          | 216            | 213            | 218            | 205            | 195            | 193            | -2               | -1,0         |
| 499 Skärblacka lb  | 2 541          | 2 619          | 2 607          | 2 582          | 2 586          | 2 614          | 28               | 1,1          |
| 999 Övriga områden | 391            | 324            | 206            | 179            | 221            | 220            | -1               | -0,5         |
| <b>Summa</b>       | <b>128 060</b> | <b>129 254</b> | <b>130 050</b> | <b>130 623</b> | <b>132 124</b> | <b>133 749</b> | <b>1 625</b>     | <b>1,2</b>   |

Källa: Statistiska centralbyrån

Anm. Övriga områden avser personer som inte har kunnat kopplas till geografiskt område. Minskningen i gruppen år 2010 kan främst bero på den rensning Skatteverket genomförde år 2010 av personer med okänd bosättning.

## Tidigare publicerade rapporter i serien Norrköpingsfakta Åren 2006-2014

2006:1 Folkmängdberäkning 2006 – 2010 med utblick mot 2014  
2006:2 Norrköpings folkmängd och befolkningsförändringar 2005  
2006:3 Folkhälsodata 2005 – Statistiska uppgifter inom folkhälsoområdet för Norrköping  
2006:4 Drogvaneundersökningen läsåret 05/06  
2006:5 Uppföljning av prognosarbetet 2005  
2006:6 Framtid i Norrköping – allmänna planeringsförutsättningar 2006  
2006:7 Befolkningsprognos 2006 – 2010 med utblick mot 2015  
2006:8 Val i Norrköping till riksdag, kommunfullmäktige och landstingsfullmäktige  
den 17 september 2006

2007:1 Drogvaneundersökningen läsåret 06/07  
2007:2 Norrköpings folkmängd och befolkningsförändringar 2006  
2007:3 Befolkningsprognos 2007 – 2011 med utblick mot 2016  
2007:4 Uppföljning av prognosarbetet 2006  
2007:5 Framtid i Norrköping – allmänna planeringsförutsättningar 2007

2008:1 Drogvaneundersökningen läsåret 07/07  
2008:2 Norrköpings folkmängd och befolkningsförändringar 2007  
2008:3 Befolkningsprognos 2008-2012 med utblick mot 2017  
2008:4 Uppföljning av prognosarbetet 2007  
2008:5 Framtid i Norrköping – allmänna planeringsförutsättningar 2008

2009:1 Livsstilsundersökningen fd Drogvaneundersökningen läsåret 08/09  
2009:2 Uppföljning av prognosarbetet 2008  
Framtid i Norrköping – allmänna planeringsförutsättningar 2009  
2009:3 Befolkningsprognos 2009-2013 med utblick mot 2018  
2009:4 Norrköpings folkmängd och befolkningsförändringar 2008

2010:1 Norrköpings folkmängd och befolkningsförändringar 2009  
2010:2 Uppföljning av prognosarbetet 2009  
2010:3 Befolkningsprognos 2010-2014 med utblick mot 2019

2011:1 Norrköpings folkmängd och befolkningsförändringar 2010  
2011:2 Befolkningsprognos 2011-2015 med utblick mot 2020  
2011:3 Uppföljning av prognosarbetet 2011  
2011:4 Sammanställning av statistik inom arbetsmarknadsområdet  
2011:5 Val i Norrköping till riksdag, kommunfullmäktige och landstingsfullmäktige 2010

2012:1 Norrköpings folkmängd och befolkningsförändringar 2011  
2012:2 Befolkningsprognos 2012-2016 med utblick mot 2021

2013:1 Norrköpings folkmängd och befolkningsförändringar 2012  
2013:2 Befolkningsprognos 2013-2017 med utblick mot 2022  
2013:3 Registerstudie av in- och utflyttare 2012  
2013:4 Statistik inom arbetsmarknadsområdet

2014:1 Uppföljning av prognosarbetet 2013

Under senaste åren har ett antal rapporter i serien **Fokus Statistik** publicerats. De innehåller kortare sammanställningar.

*Rapporterna finns att läsa på Norrköpings kommuns hemsida [www.norrkoping.se](http://www.norrkoping.se).  
De kan dessutom beställas från ekonomi- och styrningskontoret, e-postadress  
[planeringochstatistik@norrkoping.se](mailto:planeringochstatistik@norrkoping.se) eller per telefon 011-15 19 62 alt 011-15 21 67.*

Norrköpings kommun.

För dig. För alla. För det goda livet.

I Norrköpings kommun har alla rätt till jämlikhet, delaktighet och del av välfärden. Vår vision handlar om det goda livet, och uppdraget är att skapa, utveckla och leverera välfärdstjänster till medborgare och verksamheter i vårt område.

Vår framtid ser ljus ut. Vår befolkning växer, och vi har en potential som bara begränsas av oss själva. Vi brukar säga att kraften kommer ur kreativitet och våra 9 000 medarbetare.

Genom att planera och driva en ständig utveckling av miljöer, boende, näringlivsklimat och service till medborgarna skapar vi förutsättningar för ett nytt, spännande Norrköping. En kreativ mötesplats för människor och möjligheter.

**EKONOMI- OCH STYRNINGSKONTORET**

**Adress:** Rådhuset, 601 81 Norrköping

**Tel:** 011-15 00 00

**E-post:** [ekosty@norrkoping.se](mailto:ekosty@norrkoping.se)

[www.norrkoping.se](http://www.norrkoping.se)



**NORRKÖPING**