

Uppföljning av prognosarbetet 2013 Kommun- och delområdesprognos



Innehållsförteckning

Innehållsförteckning.....	1
Sammanfattning	2
Inledning.....	3
Förutsättningar och antaganden i beräkningarna	3
Kommuntotal.....	4
Antal födda och antal döda.....	5
In- och utflyttningar	5
Resultat per åldersgrupp.....	6
Mer om flyttningar	7
Underskattning av antalet barn och unga på grund av ändrade åldersfördelningar	8
Statistiska centralbyråns riksprognos	9
Delområdesprognos.....	9
Utbildningsområden och socialområden	10
Äldreomsorgsområden	11
Stadsdelar och delområden på landsbygden.....	11
Osäkerhet i beräkningarna.....	12
Källförteckning.....	12
Tabellbilaga.....	13
Publicerade rapporter i serien Norrköpingsfakta.....	15

Text och diagram: Charlotte Lundberg, ekonomi- och styrningskontoret,
tel: 011-15 19 62, e-post: planeringochstatistik@norrkoping.se

Sammanfattning

Denna rapport redovisar en kort uppföljning av prognosarbetet år 2013. Uppföljningen är en jämförelse mellan prognos och utfall första prognosåret.

Som stöd i planeringsarbetet görs varje år beräkningar av den framtida folkmängden. I mars 2013 gjordes den officiella befolkningsprognosen för kommunen totalt. I maj 2013 beräknades en prognos för delområden inom kommunen.

Folkmängden den 31 december 2013 var 133 794 personer, vilket var en ökning med 1 625 personer under året. Norrköpings folkmängd har ökat varje år sedan år 2001.

Befolkningsprognosen underskattade folkmängden med 280 personer, vilket är 0,2 procent av den faktiska folkmängden.

Delar man upp befolkningsförändringen i de fyra förändringsfaktorerna antal födda, antal döda, antal inflyttare och antal utflyttare, så förklaras underskattningen framför allt av en överskattning av antal utflyttare, men även av en mindre underskattning av antalet inflyttare.

Antalet födda barn skattades väl i prognosen, medan antalet döda underskattades med 40 personer.

Avvikelsena mellan prognos och faktiskt antal var störst för barn och unga. Dels berodde det på ett för lågt antaget flyttnetto, dels på grund av en förändrad åldersfördelning för inflyttare till kommunen.

Historiska faktiska uppgifter används som indata i prognosen tillsammans med antaganden som bygger på flera källor. En av dessa källor är den riksprognos som görs av Statistiska centralbyrån.

Befolkningsprognosens resultat och precision första prognosåret (2013) diskuterades ända fram i augusti månad innan budgeten för 2014 spikades. För år 2014 diskuteras nya rutiner för prognosarbetet som innebär att prognosen beräknad i mars månad benämns *preliminär*. I augusti månad följs den upp och beroende på utfall beräknas eventuellt prognosen om och resultatet blir den *definitiva* prognosen.

Resultatet från uppföljningen används som del av underlaget i arbetet med den nya befolkningsprognosen våren 2014.

Inledning

Som stöd i planeringsarbetet görs varje år beräkningar av den framtida folkmängden. Resultatet av beräkningarna ligger till grund för de volymskattningar som görs inom olika verksamheter. Volymskattningarna kompletteras med ytterligare antaganden av respektive verksamhet. Exempelvis så kompletteras volymskattningen av totala antalet barn med antaganden om bland annat servicegrad i förskola och andel i fristående verksamhet. Inom äldreomsorgsområdet görs bland annat uppskattningar av behov av service i olika åldersgrupper.

I mars-maj varje år görs den officiella befolkningsprognosen för kommunen totalt och på delområdesnivå. De antaganden som görs i prognosarbetet grundar sig på flera olika källor. Dels är det den faktiska utvecklingen under de senaste åren, dels förändringar som medför befolkningsförändringar man vet, eller antar, kommer att inträffa i framtiden. Grundmaterialet till de faktiska uppgifterna kommer till stor del från Statistiska centralbyrån (SCB), men även från kommunens eget befolkningsregister Kommuninvånardata (KID).

Prognosunderlaget från SCB avser åldersfördelningarna för in- och utflyttning, fruktsamhet samt dödlighet till och med det senaste årsskiftet. Underlaget för att göra en prognos för kommunen som helhet levereras i mars och beräkningar av totalprognosen gör så snart underlaget har levererats.

I arbetet med befolkningsprognosen används Statistiska centralbyråns (SCB) gällande riksprognos som en del av underlaget till antagandena som görs i kommunprognosen.

Befolkningsprognosen görs även för delområden under perioden maj-juni, efter det att prognosunderlaget för delområdesprognosen har levererats.

Beräkningarna av befolkningsutvecklingen avser folkmängden den 31 december respektive år. Delområdesprognosen kan redovisas för olika geografiska områden, till exempel stadsdelar, utbildningsområden, äldreomsorgsområden. Beräkningarna görs för tio år framåt, men det som framför allt används är uppgifterna fem år framåt i tiden, eftersom osäkerheten i prognosen ökar för tidpunkter som ligger långt fram i tiden. Perspektivet tio år benämns som en utblick tio år framåt i tiden.

Förutsättningar och antaganden i beräkningarna

Förutsättningar och antaganden redovisas mer grundligt i två rapporter publicerade under 2013:

- *Fokus Statistik FS 2013:3* Befolkningsprognos för Norrköping 2013-2022
- *Norrköpingsfakta 2013:2* Befolkningsprognos 2013-2017 med utblick mot 2022, kommun- och delområdesprognos

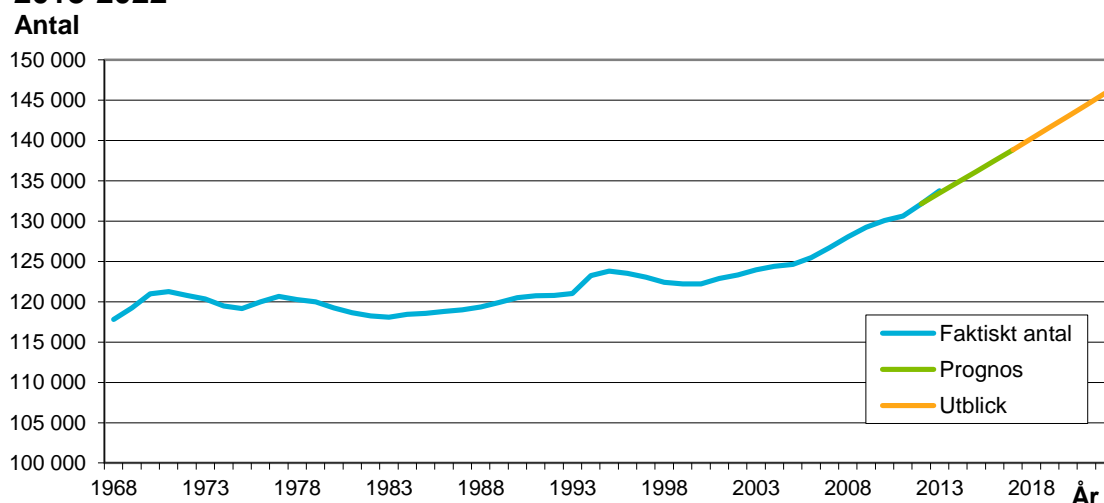
Kommuntotal

Norrköpings folkmängd den 31 december 2013 var enligt Statistiska centralbyråns (SCB:s) officiella siffror 133 749 personer och den högsta folkmängden någonsin i Norrköping vid ett årsskifte. Det innebar en ökning av invånarantalet med 1 625 personer under 2013, vilket berodde både på ökat antal födda barn och att fler flyttade till Norrköping än det var som flyttade från kommunen.

Befolkningsprognosen som gjordes år 2013 underskattade folkmängden den 31 december 2013 med 276 personer, vilket är 0,2 procent av den faktiska folkmängden.

Diagrammet nedan visar den faktiska befolkningsutvecklingen i Norrköping under åren 1968-2013 samt den framtida befolkningsutvecklingen i Norrköping enligt den prognos som gjorde år 2013. Observera att skalan på y-axeln inte börjar på 0.

Befolkningsutveckling i Norrköping 1968-2013, förväntat antal enligt befolkningsprognos 2013-2017 och utblick 2018-2022



Källa: Statistiska centralbyrån (faktiskt antal åren 1968-2013), ekonomi- och styrningskontoret, Norrköpings kommun (befolkningsprognos och utblick åren 2013-2022)
Not: y-axeln börjar inte på värdet noll.

I prognosmodellen för beräkningen av befolkningsprognosen görs antaganden för de fyra olika förändringsvariablerna: antal födda barn per kvinna, antal döda, antal inflyttare och antal utflyttare per kön. Antagandena görs dels för förändringar i absoluta tal, men också för köns- och åldersfördelningar.

Tabellen nedan redovisar uppgifter för år 2013, fördelat på de fyra förändringsvariablerna för faktiskt antal samt för befolkningsprognosen.

Faktisk folkmängd och befolkningsförändringar i Norrköping år 2013 samt resultat från befolkningsprognosen för år 2013

År	Faktisk folkmängd 2013	Prognos 2013	Avvikelse, antal	Avvikelse, procent (%)
Folkmängd	133 749	133 473	-276	-0,2
Födda	1 729	1 718	-11	-0,6
Döda	1 318	1 276	-42	-3,2
Födelsenetto	411	442	31	
Inflyttade	6 236	6 150	-86	-1,4
Utflyttade	5 049	5 243	194	3,8
Flyttningsnetto	1 187	907	-280	
Folkökning, antal	1 625	1 349	-276	
Folkökning i %	1,2	1,0	-0,2	
Justeringspost	27			

Källa: Statistiska centralbyrån (faktiskt antal), ekonomi- och styrningskontoret, Norrköpings kommun (övrigt)

Not: Summan av förändringsvariablerna blir inte den redovisade, faktiska folkökningen i tabellen ovan. Anledningen till detta, för faktisk folkmängd, är att befolkningsförändringar som skett år 2012, men inte rapporterats förrän år 2013, inte tas med vid redovisningen av förändringsvariablerna. Dock påverkar dessa förändringar folkmängden år 2013 i form av en justeringspost. För befolkningsprognosens del handlar det om avrundningsfel.

Antal födda och antal döda

Antalet födda barn skattades väl i befolkningsprognosen. Antalet underskattades med 11 barn. Antalet döda underskattades med 42 personer, vilket var något större avvikelse än den genomsnittliga avvikelsen i tidigare prognoser.

I prognosen som gjordes i början av 2013 antogs att antalet födda barn per kvinna skulle vara i nivå med år 2012 då fruktsamhetstalet var 2,027 barn per kvinna. Det visade sig att fruktsamhetstalet fortsatte öka något till 2,047 barn per kvinna.

Fruktsamhetstalet anger hur många barn en kvinna i fruktsam ålder kommer att föda under sin livstid om givet fruktsamhetstal skulle råda.

I skattningarna av antal döda anges dödsrisker per kön och ålder. Man använder rikets framräknade dödsrisker och den prognos som SCB har gjort i förändrade dödsrisker tillsammans med en nivåjustering eftersom Norrköping har haft, och har, högre dödsrisker än riket i genomsnitt. I prognosen antogs att kommunen kommer att ligga 6 respektive 8 procent över riket för män respektive kvinnor, vilket är den nivån som man haft under senare år. Antagandet innebar en för låg nivåjustering och alltså en underskattning av antalet döda.

Sammantaget gav det ett födelsenetto som överskattade det faktiska utfallet med 31 personer.

In- och utflyttningar

Flyttnettot, det vill säga antalet inflyttare minus antalet utflyttare, underskattades med 280 personer. Antalet inflyttare underskattades i prognosen med 86 personer medan antalet utflyttare överskattades med 194 personer. Se uppgifter i tabellen ovan.

I prognosen antogs att inflyttning skulle fortsätta vara på en hög nivå och på ungefär samma nivå som under år 2012. Antalet underskattades dock vilket till del kan förklaras av den ökande invandringen av personer från länder med oroligheter, främst Syrien.

I antagandena om utflyttning från kommunen används utflyttningsrisker per kön och ålder. Antagandena baseras på utfallet de senaste tre åren och beräknades att öka med cirka 160 personer mellan 2012 och 2013. Men det faktiska antalet utflyttningar över kommungräns minskade mellan åren med cirka 30 personer. Avvikelsen mot prognosen blev därmed 194 personer.

Det faktiska flyttnettot blev +1 187 personer år 2013 och var det som till största del förklarade folkökningen på 1 625 personer under året. Till folkökningen tillkommer också födelsenettot på 411 personer.

Resultat per åldersgrupp

Skillnaderna mellan faktiskt antal och befolkningsprognosen varierar i olika åldersgrupper. Tabellen nedan visar folkmängden år 2013 uppdelat i åldersgrupper för befolkningsprognosen och för det faktiska antalet. Även absoluta och relativa avvikelser redovisas.

Folkmängd per åldersgrupp, faktiskt antal och befolkningsprognosen, Norrköping den 31 december 2013

Ålder	Faktiskt antal 2013	Prognos 2013	Avvikelse mellan befolkningsprognos och faktiskt antal	Avvikelsen i procent (%)
0	1 739	1 712	-27	-1,6
1-5	8 292	8 198	-94	-1,1
6	1 572	1 545	-27	-1,7
7-9	4 619	4 527	-92	-2,0
10-12	4 280	4 242	-38	-0,9
13-15	4 182	4 157	-25	-0,6
16-18	4 638	4 565	-73	-1,6
19	1 799	1 798	-1	-0,1
20-24	10 454	10 487	33	0,3
25-29	9 168	9 183	15	0,2
30-44	25 176	25 182	6	0,0
45-54	17 337	17 359	22	0,1
55-64	15 385	15 389	4	0,0
65-69	8 245	8 227	-18	-0,2
70-74	5 929	5 954	25	0,4
75-79	4 260	4 272	12	0,3
80-84	3 223	3 267	44	1,4
85-89	2 190	2 189	-1	0,0
90-w	1 261	1 221	-40	-3,2
Summa	133 749	133 473	-276	-0,2

Källa: Statistiska centralbyrån (faktiskt antal år 2013), ekonomi- och styrningskontoret, Norrköpings kommun (övrigt).

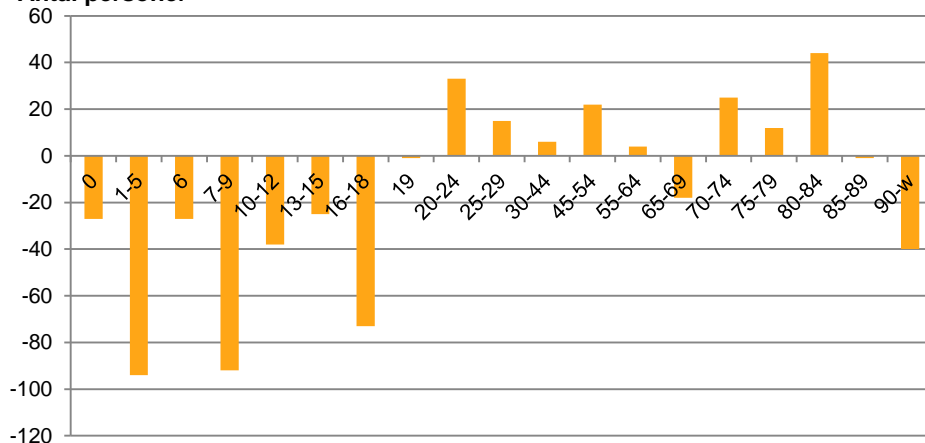
Not: Avser folkmängd den 31 december 2013.

De största avvikelserna är bland barn och unga samt i två åldersgrupper bland de äldre. Tittar man på den relativa avvikelsen så är det åldersgruppen 90 år och äldre samt 7-9 år som underskattats mest.

Diagrammet nedan visar absoluta avvikelser mellan prognos och utfall/faktiskt antal år 2013.

Skillnad mellan prognos och faktiskt antal år 2013

Antal personer



Källa: Statistiska centralbyrån (faktiskt antal år 2013), ekonomi- och styrningskontoret, Norrköpings kommun (övrigt).

Antalet 0-åringar underskattades med 27 barn i befolkningsprognosen. En del av avvikelsen beror på ett positivt flyttnetto för nollåringarna. +12 barn under 2013. Historiskt sett har flyttnettot de flesta år varit lägre och det har även varit negativt.

Antalet i åldersgrupperna 1-5 år, som visar de barn som till stor del finns i förskolan, underskattades med 94 barn. Antalet barn i grundskoleåldern, 6 till 15 år, underskattades med 182 barn, vilket är 1,2 procent av åldersgruppen som bestod av 14 653 barn och ungdomar.

Antalet ungdomar i åldern 16-18 år underskattades med 73 personer. De finns i stor del i gymnasiet, även om cirka 20 procent av 19-åringarna går i gymnasiet under höstterminen.

Antalet 80-84 år överskattades med ett fyrtyio-tal personer, medan den äldsta gruppen 90 år och över underskattades med ett lika stort antal. Antalet döda i olika åldrar varierar kraftigt mellan år, speciellt för det relativa låga antalet döda i en kommun. Det är också därför man använder dödsrisker per ålder baserade på riket, för att basera uppgifterna på historisk data och samtidigt komma ifrån den mer eller mindre slumpmässiga variationen som finns av antalet döda per åldersklass i en kommun.

Gruppen unga vuxna 19-24 skattades väl i befolkningsprognosen med en lite överskattning på 32 personer.

I den stora åldersgruppen 25-64 år överskattades folkmängden med 47 personer. Relativt antal personer i gruppen är avvikelsen mycket liten eftersom antalet i åldersgruppen är stort: 67 066 personer.

En summering av antalet 65 år och äldre visar en liten överskattning i prognosen med 22 personer.

Mer om flyttningar

De förändringsvariabler som påverkar folkmängden och ålderssammansättningen i en kommun mest är in- och utflyttningar över kommungräns.

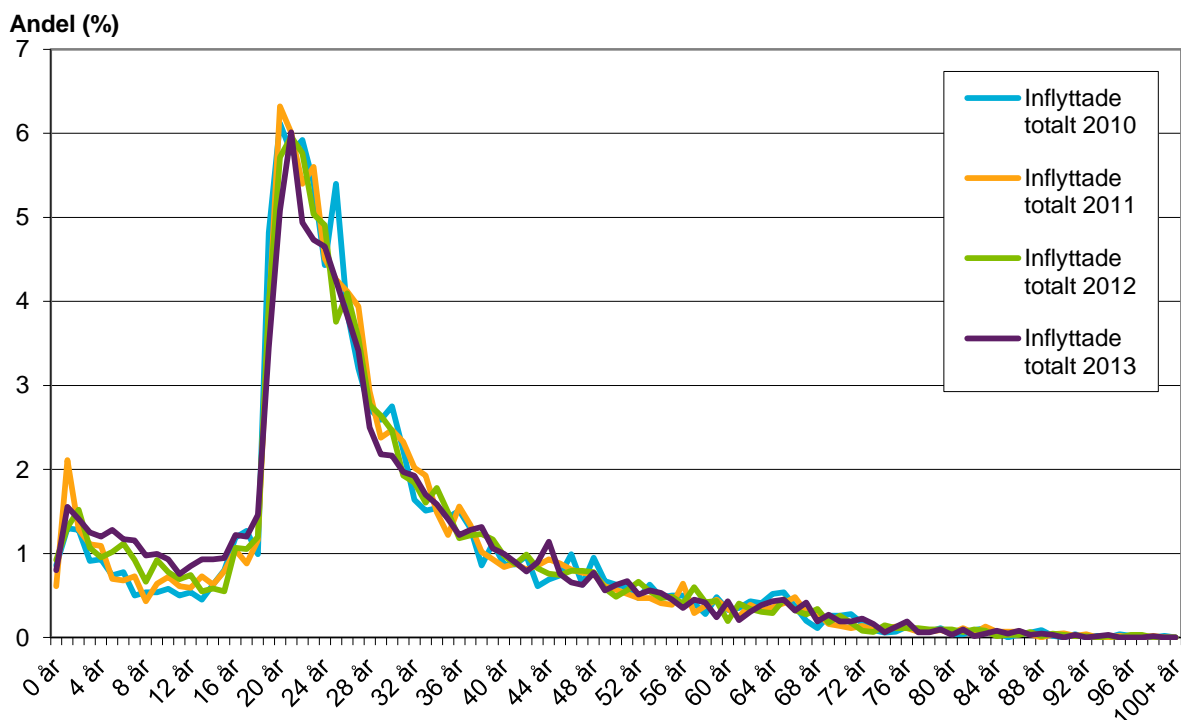
År 2013 flyttade 6 236 personer till Norrköping och 5 049 personer från Norrköping, vilket gav ett flyttnetto på +1 187 personer. Det innebär att med så många ökade Norrköpings folkmängd på grund av flyttningar.

Underskattning av antalet barn och unga på grund av ändrade åldersfördelningar

Som tidigare har nämnts så beror befolkningsprognosens underskattning av den faktiska folkmängden till största delen på att antalet utflyttare blev färre än vad som antogs. Tittar man på olika åldersgrupper så är det främst antalet bland barn och unga som underskattats, vilket också beror på en förändrad åldersfördelning för inflyttarna.

I antagandena användes ett medelvärde för åldersfördelningarna för åren 2010-2012. Ett medelvärde används för att inte ett år med extrema värden ska få för stor genomslagskraft. Dessutom fås en utjämnad linje utan de ”hack” som visas för ett års fördelning. Åldersfördelningen justerades uppåt något för de yngre eftersom det antogs att det skulle bli en större inflyttning av barn och unga.

Inflyttning per ettårsklass, 2010-2013



Källa: Statistiska centralbyrån

Diagrammet visar att åldersfördelningen för inflyttare varierar mellan åldrar. Gruppen unga vuxna i åldern 19-30 år står för en stor del av antalet inflyttare.

Man ser också att den största förändringen i åldersfördelningen år 2013 i jämförelse med tidigare år är för barn och ungdomar till och med 18 år. Andelen inflyttare i dessa åldrar var högre år 2013 än för åren 2010-2012 som, samtidigt som åldersgruppen 22-23 år är lägre. Denna förändring av åldersfördelningen år 2013 förklarar delvis underskattningen av antal barn och unga i prognosen. Den justering som gjordes för de yngre var alldeles för liten.

Statistiska centralbyråns riksprognos

I arbetet med befolkningsprognosen används Statistiska centralbyråns (SCB) gällande riksprognos som en del av underlaget till antagandena som görs i kommunprognosen.

Den 31 december 2013 var Sveriges befolkning 9 644 864 personer. I den prognos som beräknades under våren 2013 överskattades antalet med knappt 3 000 personer, vilket är en avvikelse på bara 0,3 promille. Överskattningen berodde främst på en överskattning av antal födda med knappt 2 000 barn (+1,7 procent) och en överskattning av antal invandrare med 1 600 personer (+1,4 procent). Antalet döda underskattades med 620 personer (-0,7 procent) och utvandringen överskattades med 670 personer (+1,3 procent).

Delområdesprognos

Delområdesprognos görs i maj-juni under första prognosåret. Delområdesprognosen stäms sedan av mot totalprognosen så att summan av folkmängden per delområde blir den totala folkmängden enligt totalprognosen.

I befolkningsprognosen på delområdesnivå delas kommunens geografiska område upp i **prognosområden**. Avsikten är att bilda prognosområden som är så homogena som möjligt med avseende på typ av boende. Anledningen är att befolkningen inom en viss typ av boende, till exempel boende i nyare småhus eller boende i hyresrätter, är relativt lika i beteende såsom antal flyttningar och födelsetal. År 2013 var det cirka 240 olika prognosområden. Prognosområdena summeras sedan till större delområden.

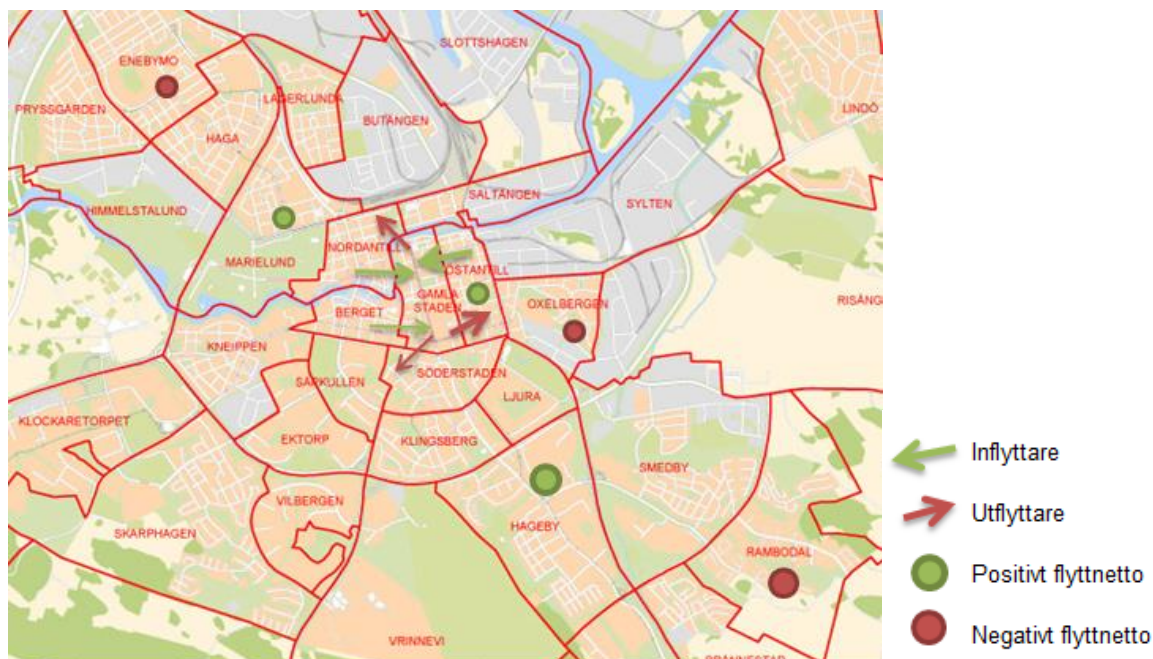
För varje prognosområde görs antaganden om fruktsamhet, in- och utflyttning och nybyggnation. Flyttningar till och från områden påverkar befolkningssammansättningen, och det är något som kan förändras från ett år till ett annat. Förklaringar till ändrat flyttbeteende kan till exempel vara generationsväxlingar i ett område, där äldre par eller ensamstående flyttar ut och yngre familjer flyttar ut. Inflyttning till ett helt nytt område är lättare att göra antaganden om.

Det finns förändringar som mer eller mindre är slumpmässiga, det vill säga beteenden som det inte finns något mönster i. Speciellt synligt är det vid redovisning av mindre geografiska områden, där slumpen kan ge mer eller mindre oförklarliga avvikelser.

Under år 2013 gjordes 16 230 flyttningar inom kommunens gränser enligt kommunens befolkningsregister (KID). Observera att det är antal flyttningar som redovisas, antal personer som har flyttat är lägre eftersom det finns personer som har flyttat flera gånger under året.

Figuren på nästa sida visar flyttmönstret för stadsdelen Gamla Staden år 2013. Pilarna visar in- respektive utflyttning och cirkelarna visar de områden som stadsdelen har högst positiva respektive mest negativa flyttnetton mot. Flyttnettot visar hur mycket en stadsdel har ökat respektive minskat sin folkmängd med på grund av flyttningar. Högst tillskott år 2013 till folkmängden fick Gamla staden från stadsdelen Hageby med 20 personer.

Totalt var det 740 inflyttningar till Gamla Staden från övriga delar av Norrköping samt 690 utflyttningar inom kommunen år 2013.



Utbildningsområden och socialområden

Norrköping har till och med 2013 varit indelat i så kallade utbildningsområden. De var fyra stycken och sammanföll men socialkontorets indelning i områden. Inom varje utbildningsområde fanns ett antal så kallade verksamhetsspår inom förskola och grundskola.

Faktiskt antal åren 2011-2013 samt befolkningsprognos för utbildningsområdena i Norrköping år 2013, avser 31 december respektive år

Utbildnings- område	Faktiskt antal 2011	Faktiskt antal 2012	Faktiskt antal 2013	Befolknings- prognos 2013	Skillnad	
					prognos och faktiskt antal 2013	procent (%)
City	39 711	40 177	40 784	40 495	-289	-0,7
Norra	36 530	37 012	37 180	37 429	249	0,7
Södra	27 433	27 787	28 266	28 153	-113	-0,4
Västra	26 770	26 927	27 299	27 175	-124	-0,5
Övriga	179	221	220	221	1	
Norrköping totalt	130 623	132 124	133 749	133 473	-276	-0,2

Källa: Statistiska centralbyrån (faktiskt antal år 2011-2012), ekonomi- och styrningskontoret, Norrköpings kommun (övrigt).

Skillnaden mellan faktisk folkmängd den 31 december 2013 och folkmängden enligt befolkningsprognosen varierar i de olika utbildningsområdena. Antalet folkbokförda överskattades i Norra utbildningsområdet medan antalet underskattades i övriga områden.

I verksamhetsplaneringen för barn- och ungdom är det åldersgrupperna inom förskola och skolåldrar som är de intressanta. I planeringsarbetet använder man antal barn per årskurs under respektive år, vilket innebär att två årskullar barn berörs. En volymkattning görs av totala antalet barn i respektive årskurs och år. Denna används sedan av utbildningskontoret som ett underlag i verksamhetsplaneringen.

Äldreomsorgsområden

År 2003 infördes även så kallade äldreomsorgsområden. Det är en geografisk indelning av Norrköping i fem stycken områden.

Faktiskt antal åren 2011-2013 samt för befolkningsprognos för äldreomsorgsområdena i Norrköping år 2013, avser 31 december respektive år

Äldreomsorgs- område	Faktiskt antal 2011	Faktiskt	Faktiskt	Befolknings- prognos 2013	Skillnad mellan prognos och faktiskt antal 2013	Skillnad i procent (%)
		antal 2012	antal 2013		2013	
Område 1	29 869	29 987	30 392	30 262	-130	-0,4
Område 2	27 433	27 787	28 266	28 153	-113	-0,4
Område 3	15 917	16 127	16 130	16 293	163	1,0
Område 4	30 297	30 676	31 140	30 895	-245	-0,8
Område 5	26 928	27 326	27 601	27 649	48	0,2
Övriga Norrköping	179	221	220	221	1	
totalt	130 623	132 124	133 749	133 473	-276	-0,2

Källa: Statistiska centralbyrån (faktiskt antal år 2008-2010), ekonomi- och styrningskontoret, Norrköpings kommun (övrigt).

En uppdelning på äldreomsorgsområden visar att folkmängden underskattades i tre av fem områden.

Äldreomsorgsområdena används i Vård- och omsorgskontorets verksamhet inom äldreomsorgen och prognosuppgifterna för åldersgruppen 65 år och däröver är mest intressant. Tabellen ovan redovisar enbart den totala folkmängden inom varje område.

Stadsdelar och delområden på landsbygden

Det finns cirka 60 stycken så kallade stadsdelar och delområden på landsbygden. Antalet folkbokförda personer per områden varierar mellan ett fåtal personer upp till närmare 9 000 personer.

Tabellbilagan innehåller faktiskt antal den 31 december åren 2010-2013, prognosuppgifter för 2013 samt avvikelser mellan prognos och faktiskt antal år 2013.

Om man bortser från de områden med få boende så är de flesta avvikelserna i intervallet +/- 1,5 procent. Dock är det några områden som avviker mer:

Saltängen

Prognosen avviker med cirka 70 personer på grund av att man i prognosen antog att inflyttning i nybyggda lägenheter skulle ske först 2014.

Ljura

Prognosen överskattade antalet med 60 personer. Under år 2013 ökade folkmängden med över 110 personer, medan prognosen antog en ökning med 50 personer, dvs. folkökningen i området underskattades.

Svärtinge

Prognosen överskattade folkökningen i området och därmed också folkmängden. Överskattningen blev ett 50-tal personer.

Hageby

Hageby fortsätter öka sin folkmängd i stort sett bara på grund av ökande boendetäthet. Folkökningen under året var +280 personer, vilket underskattades i prognosen med 140 personer. Trots det var inte den prognosens relativa avvikelse mot faktiskt antal hög eftersom antalet boende i området är högt. Den 31 december 2013 var det 8 783 folkbokförda i stadsdelen.

Osäkerhet i beräkningarna

Det statistiska prognosunderlaget som används är i de flesta fall ett genomsnitt av uppgifter för de tre senaste åren. Ett genomsnitt för flera år används för att hindra att extrema uppgifter ett år, som kan bero av slumpen, ska få alltför stor genomslagskraft i prognosberäkningarna. Det kan dock vara så att man genom att ta medelvärde av flera år kan missa ett trendbrott, till exempel om andelen barn och unga inflyttare plötsligt ökar från att ha varit på neråtgående.

Åldersfördelningar över in- respektive utflyttare i prognosen har en ganska stor påverkan på prognosresultatet och även det faktiska utfallet, speciellt på mindre geografiska områden. Det finns förändringar som är mer eller mindre slumpmässiga, det vill säga beteenden som inte finns något mönster i, och därför är svåra att förutse.

Nybyggnation och inflyttningsöverskott ger förändringar i befolkningssammansättning och folkmängd inom olika delar av kommunen, vilka kan vara svåra att förutse. Dock är det i vanliga fall inte lika svårt att göra prognoser för områden med nybyggda lägenheter och småhus som att göra antaganden om hur befolkningen kommer att påverkas i övriga områden inom kommunen. För de flesta som flyttar in i ett nybyggt område flyttar från ett annat bostadsområde inom kommunen.

Delområdesprognosen görs separat från totalprognosen, men avstäms (justeras) sedan i modellen. En korrektionskvot beräknas mellan totalprognos och summan av delområdesprognos per år, kön och åldersgrupp. Befolkningen i de prognosområden justeras med hjälp av korrektionskvoten. Denna justering påverkar alltså resultatet av delområdesprognosen. Prognosområden kan undantas från justering.

Generellt så ökar osäkerheterna i prognoser ju längre fram i tiden man ser och osäkerheten är också större i små områden.

Källförteckning

Fokus Statistik FS 2013:3 Befolkningsprognos för Norrköping 2013-2022

Norrköpingsfakta 2013:2 Befolkningsprognos 2013-2017 med utblick mot 2022, kommun- och delområdesprognos

Statistiska centralbyrån (SCB), officiell befolkningsstatistik

Kommuninvånardata (KID), kommunens befolkningsregister över folkbokförd befolkning

Tabellbilaga

Stadsdelar och delområden på landsbygden, befolkningsutveckling 2010-2013, befolkningsprognos år 2013 samt prognosens avvikelse mot faktiskt antal 2013

Stadsdel/delområde på landsbygden	Faktiskt antal				Befolknings- prognos	Skillnad mellan prognos och faktiskt antal 2013	
	2010	2011	2012	2013	2013	Skillnad i antal	Procent (%)
111 Nordantill	6 092	6 050	6 166	6 195	6 225	30	0,5
112 Marielund	4 228	4 282	4 450	4 519	4 526	7	0,2
113 Lagerlunda	1 213	1 221	1 223	1 244	1 233	-11	-0,9
114 Butängen	0	0,0
115 Ingelsta	29	24	39	47	40	-7	-14,9
116 Saltängen	173	257	264	345	275	-70	-20,3
117 Slottshagen	0	0,0
118 Händelö	23	14	17	15	18	3	20,0
119 Herstadberg	236	238	234	250	238	-12	-4,8
211 Gamla staden	3 367	3 328	3 427	3 522	3 470	-52	-1,5
212 Östantill	6 153	6 182	6 276	6 383	6 296	-87	-1,4
213 Oxelbergen	3 247	3 246	3 298	3 280	3 313	33	1,0
217 Sylten	13	17	15	16	16	0	0,0
218 Risängen	42	37	37	34	40	6	17,6
219 Lindö	4 915	4 906	4 860	4 892	4 895	3	0,1
301 Berget	2 382	2 369	2 403	2 425	2 408	-17	-0,7
302 Såpkullen	1 816	1 842	1 830	1 863	1 840	-23	-1,2
303 Söderstaden	3 899	3 903	3 949	3 983	3 972	-11	-0,3
304 Klingesberg	2 241	2 246	2 267	2 315	2 281	-34	-1,5
305 Ljura	2 204	2 221	2 314	2 427	2 364	-63	-2,6
121 Haga	5 384	5 340	5 367	5 351	5 380	29	0,5
122 Enebymo	4 882	4 867	4 971	4 949	5 001	52	1,1
123 Pryssgården	1 451	1 450	1 456	1 451	1 474	23	1,6
124 Fiskeby	701	697	692	704	704	0	0,0
125 Himmelstalund	9	12	11	15	12	-3	-20,0
128 Svärtinge	2 975	3 040	3 110	3 138	3 193	55	1,8
129 Eneby lb	513	511	520	522	529	7	1,3
181 Åby	5 094	5 137	5 174	5 172	5 203	31	0,6
182 Jursla	1 652	1 633	1 627	1 636	1 637	1	0,1
183 Simonstorp	256	261	253	254	260	6	2,4
189 Kvillinge lb	1 783	1 757	1 770	1 813	1 799	-14	-0,8
191 Strömfors	564	567	574	570	581	11	1,9
192 Krokek	4 298	4 315	4 370	4 381	4 424	43	1,0
193 Kvarsebo	180	172	170	166	175	9	5,4
199 Kolmårdens lb	985	988	984	982	1 002	20	2,0
291 Ljunga	649	642	630	627	635	8	1,3
292 Östra Husby	801	808	810	816	818	2	0,2
293 Arkösund	157	159	162	157	167	10	6,4
299 Vikbolandets lb	5 168	5 222	5 277	5 293	5 311	18	0,3

Fortsättning nästa sida.

Fortsättning

Stadsdelar och delområden på landsbygden, befolkningsutveckling 2010-2013, befolkningsprognos år 2013 samt prognosens avvikelse mot faktiskt antal 2013

Stadsdel/delområde på landsbygden	Faktiskt antal				Befolkningsprognos 2013	Skillnad mellan prognos och faktiskt antal 2013	
	2010	2011	2012	2013		Skillnad i antal	Procent (%)
311 Hageby	8 051	8 243	8 505	8 783	8 646	-137	-1,6
312 Smedby	2 807	2 788	2 805	2 815	2 829	14	0,5
314 Rambodal	2 763	2 883	2 873	2 918	2 913	-5	-0,2
315 Brännestad	769	751	773	768	799	31	4,0
319 Styrstad	359	360	370	373	373	0	0,0
321 Navestad	4 331	4 407	4 402	4 515	4 460	-55	-1,2
329 Tingstad	1 138	1 170	1 180	1 201	1 200	-1	-0,1
411 Kneippen	2 067	2 055	2 018	2 031	2 027	-4	-0,2
412 Klockaretorpet	5 031	4 980	5 031	5 182	5 123	-59	-1,1
419 Borg lb	1 028	1 044	1 042	1 062	1 061	-1	-0,1
421 Ektorp	4 040	4 109	4 201	4 272	4 231	-41	-1,0
422 Vilbergen	4 583	4 593	4 639	4 723	4 651	-72	-1,5
423 Skarphagen	3 142	3 162	3 188	3 201	3 217	16	0,5
424 Vrinnevi	50	47	46	45	46	1	2,2
429 Kårtorp	994	1 039	1 055	1 065	1 070	5	0,5
491 Skärblacka	4 011	4 002	3 954	3 967	3 969	2	0,1
492 Kimstad	1 506	1 473	1 452	1 458	1 465	7	0,5
493 Norsholm	560	578	580	579	591	12	2,1
494 Vånga	218	205	195	193	195	2	1,0
499 Skärblacka lb	2 607	2 582	2 586	2 614	2 617	3	0,1
999 Övriga områden	206	179	221	220	221	1	0,5
Norrköping	130 050	130 623	132 124	133 749	133 473	-276	-0,2

Källa: Statistiska centralbyrån (faktiskt antal åren 2010-2013), ekonomi- och styrningskontoret, Norrköpings kommun (övrigt)

Not: ... Innebär att det är få folkbokförda i området.

Not: Förkortningen lb står för landsbygd.

Publicerade rapporter i serien Norrköpingsfakta

Åren 2006-2013

2006:1 Folkmängdberäkning 2006 – 2010 med utblick mot 2014
2006:2 Norrköpings folkmängd och befolkningsförändringar 2005
2006:3 Folkhälsodata 2005 – Statistiska uppgifter inom folkhälsoområdet för Norrköping
2006:4 Drogvaneundersökningen läsåret 05/06
2006:5 Uppföljning av prognosarbetet 2005
2006:6 Framtid i Norrköping – allmänna planeringsförutsättningar 2006
2006:7 Befolkningsprognos 2006 – 2010 med utblick mot 2015
2006:8 Val i Norrköping till riksdag, kommunfullmäktige och landstingsfullmäktige den 17 september 2006

2007:1 Drogvaneundersökningen läsåret 06/07
2007:2 Norrköpings folkmängd och befolkningsförändringar 2006
2007:3 Befolkningsprognos 2007 – 2011 med utblick mot 2016
2007:4 Uppföljning av prognosarbetet 2006
2007:5 Framtid i Norrköping – allmänna planeringsförutsättningar 2007

2008:1 Drogvaneundersökningen läsåret 07/07
2008:2 Norrköpings folkmängd och befolkningsförändringar 2007
2008:3 Befolkningsprognos 2008-2012 med utblick mot 2017
2008:4 Uppföljning av prognosarbetet 2007
2008:5 Framtid i Norrköping – allmänna planeringsförutsättningar 2008

2009:1 Livsstilsundersökningen fd Drogvaneundersökningen läsåret 08/09
2009:2 Uppföljning av prognosarbetet 2008
Framtid i Norrköping – allmänna planeringsförutsättningar 2009
2009:3 Befolkningsprognos 2009-2013 med utblick mot 2018
2009:4 Norrköpings folkmängd och befolkningsförändringar 2008

2010:1 Norrköpings folkmängd och befolkningsförändringar 2009
2010:2 Uppföljning av prognosarbetet 2009
2010:3 Befolkningsprognos 2010-2014 med utblick mot 2019

2011:1 Norrköpings folkmängd och befolkningsförändringar 2010
2011:2 Befolkningsprognos 2011-2015 med utblick mot 2020
2011:3 Uppföljning av prognosarbetet 2011
2011:4 Sammanställning av statistik inom arbetsmarknadsområdet
2011:5 Val i Norrköping till riksdag, kommunfullmäktige och landstingsfullmäktige 2010

2012:1 Norrköpings folkmängd och befolkningsförändringar 2011
2012:2 Befolkningsprognos 2012-2016 med utblick mot 2021

2013:1 Norrköpings folkmängd och befolkningsförändringar 2012
2013:2 Befolkningsprognos 2013-2017 med utblick mot 2022
2013:3 Registerstudie av in-och utflyttade 2012
2013:4 Sammanställning av statistik inom arbetsmarknadsområdet

Under åren har ett antal rapporter i serien **Fokus Statistik** publicerats. De innehåller kortare sammanställningar.

*Rapporterna finns att läsa på Norrköpings kommuns hemsida www.norrkoping.se.
De kan dessutom beställas från ekonomi- och styrningskontoret, e-postadress planeringochstatistik@norrkoping.se eller per telefon 011-15 19 62 alt 011-15 21 67.*

Norrköpings kommun.

För dig. För alla. För det goda livet.

I Norrköpings kommun har alla rätt till jämlikhet, delaktighet och del av välfärden. Vår vision handlar om det goda livet, och uppdraget är att skapa, utveckla och leverera välfärdstjänster till medborgare och verksamheter i vårt område.

Vår framtid ser ljus ut. Vår befolkning växer, och vi har en potential som bara begränsas av oss själva. Vi brukar säga att kraften kommer ur kreativitet och våra 9 000 medarbetare.

Genom att planera och driva en ständig utveckling av miljöer, boende, näringlivsklimat och service till medborgarna skapar vi förutsättningar för ett nytt, spännande Norrköping. En kreativ mötesplats för människor och möjligheter.

EKONOMI- OCH STYRNINGSKONTORET

Adress: Rådhuset, 601 81 Norrköping

Tel: 011-15 00 00

E-post: ekosty@norrkoping.se

www.norrkoping.se



NORRKÖPING