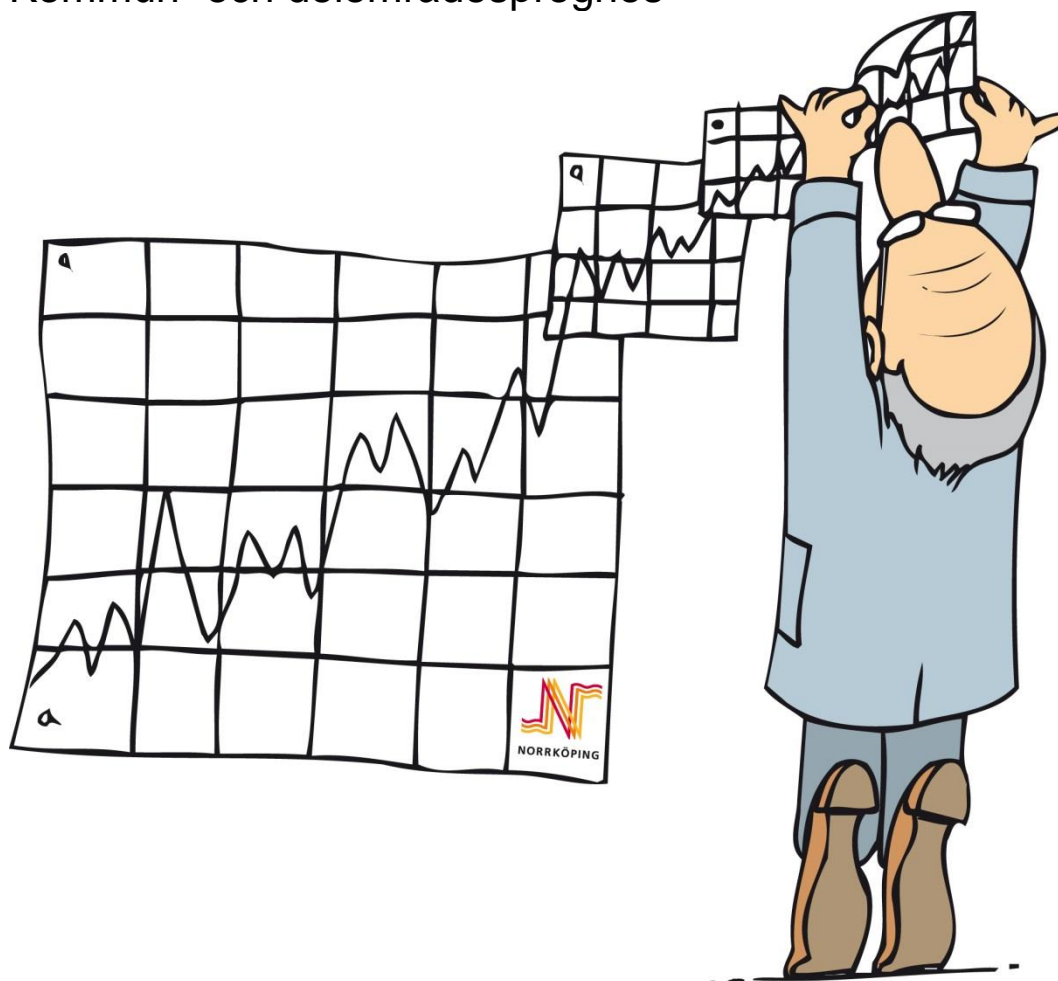


## Definitiv befolkningsprognos 2015- 2019 med utblick mot 2024

Kommun- och delområdesprognos



# Innehållsförteckning

<b>SAMMANFATTNING</b> .....	<b>3</b>
<b>INLEDNING</b> .....	<b>4</b>
<b>TOTALPROGNOS</b> .....	<b>6</b>
Förutsättningar .....	6
Antalet födda barn .....	6
Antalet döda .....	7
Födelsenettot .....	7
In- och utflyttningar .....	7
Befolkningsutvecklingen.....	9
Antaganden.....	9
Antal födda barn.....	9
Antalet döda .....	11
Antaganden om inflyttare och utflyttare .....	12
Resultat totalt.....	14
Resultat per åldersgrupp.....	15
Mer om barn och ungdomar .....	17
Den vuxna befolkningen, 19-64 år.....	18
Den äldre befolkningen, 65 år och äldre .....	19
<b>DELOMRÅDESPROGNOS</b> .....	<b>21</b>
Förutsättningar och antaganden .....	21
Nybyggnation, inflyttning i tomma lägenheter med mera .....	21
Flyttningars påverkan på befolkningssammansättningen .....	22
Resultat.....	23
Stadsdelar och delområden på landsbygden.....	23
Norrköpings tätort, övriga tätorter samt landsbygden.....	23
<b>KÄLLOR</b> .....	<b>24</b>
<b>TABELLBILAGA</b> .....	<b>25</b>
<b>PUBLICERADE RAPPORTER I SERIEN NORRKÖPINGSFAKTA</b> .....	<b>31</b>

**Text och diagram:** Charlotte Lundberg, ekonomi- och styrningskontoret,  
tel: 011-15 19 62, e-post: planeringochstatistik@norrkoping.se

## Sammanfattning

### Norrköpings folkmängd fortsätter växa

Norrköpings folkmängd förväntas öka med 9 000 personer under den kommande femårsperioden, från 135 283 personer år 2014 till 144 600 invånare år 2019. Den positiva folkmängdsökningen åren 2001-2014 förväntas alltså fortsätta under kommande år.

I en utblick mot 2024 antas folkmängden fortsätta öka och vara 155 000 personer den 31 december 2024.

### In- och utflyttning till kommunen

Antalet som flyttar till Norrköping antas vara högt även i fortsättningen och öka något över tid. Utflyttningen antas även den öka, dock kommer en att vara lägre än inflyttningen och Norrköpings folkmängd förväntas fortsätta öka på grund av flyttrörelser.

### Antalet födda förväntas fortsätta vara högt

Antalet födda barn i Norrköping har varit högt under senare år och förväntas fortsätta vara högt, över 1 700 födda. Antalet förväntas öka över tid bland annat på grund av att alltfler av det stora antalet födda kring år 1990 kommer i så kallad barnafödande ålder.

### Förändringar i åldersklasserna bland barn och unga

De stora födelsekullarna runt år 1990 påverkade verksamheten i skolans olika stadium då de passerar genom skolsystemet. Nu kommer återigen förskola och skola påverkas av det stora antal barn som fötts under senare år och förväntas födas under kommande år.

Enligt befolkningsprognosen kommer antalet barn 1-5 år öka med 500 barn under kommande fem åren. Under de efterföljande fem åren (2020-2024) förväntas en fortsatt ökning.

Även antalet barn i grundskoleåldrar (6-15 år), förväntas öka under hela tioårsperioden. Under de första fem åren förväntas en ökning med över 2 000 barn.

Antalet ungdomar i gymnasieålder, 16-18 år, förväntas minska med ett fåtal personer under år 2015 för att sedan öka fram till år 2019 med omkring 350 ungdomar. Under utblicksperioden fram till 2024 förväntas en ökning med drygt 800 ungdomar.

### En liten ökning av antal personer i arbetsför ålder

Personer i åldersklassen 19-64 år, där en del studerar och en stor del förvärvsarbetar förväntas öka med uppåt 4 000 personer fram till år 2019.

### Allt fler äldre

Antalet äldre, 65 år och däröver, förväntas öka med 1 800 personer fram till år 2019. I en utblick mot 2024 fortsätter antalet 65 år och äldre att öka ytterligare med 1 900 personer.

## Inledning

Som stöd i kommunens planeringsarbete görs varje år beräkningar av den framtida folkmängden i Norrköping. Resultatet av beräkningarna ligger till grund för de volymkattningar som görs inom olika verksamheter.

Tidigare år har en prognos beräknats i mars månad och använts som underlag under året. År 2014 ändrades rutinerna och den prognos som beräknas i mars benämns **preliminär befolkningsprognos**. Den preliminära prognosen följs upp under året och i augusti görs eventuellt en revidering och denna nya prognos benämns **definitiv befolkningsprognos**.

Om prognosen ska revideras eller inte bestäms utifrån hur ett antal variabler har utvecklats till och med den 31 juli aktuellt år (första prognosåret). Variablerna som följs upp, i det avseendet, är

- antal födda barn
- antal döda
- antal inflyttare
- antal utflyttare
- antal barn i åldern 1-5 år
- antal barn och ungdomar i åldern 6-15 år
- antal ungdomar i åldern 16-18 år

Respektive variabelvärde beräknas om i den definitiva prognosen om prognosvärdet ligger utanför ett framtaget intervall. Utfallet i juli räknas upp till ett helårsutfall med hjälp av utvecklingen under de senaste tre åren. Det högsta respektive det lägsta beräknade helårsutfallet för första prognosåret bildar det intervall som jämförs med preliminära prognosens värde för året.

De antaganden som görs framför allt i prognosarbetet för den preliminära befolkningsprognosen grundar sig på flera olika källor. Dels är det den faktiska utvecklingen under de senaste åren, dels förändringar som medför befolkningsförändringar man vet, eller antar, kommer att inträffa i framtiden. Grundmaterialet till de faktiska uppgifterna kommer till största del från Statistiska centralbyrån (SCB), men även från kommunens eget befolkningsregister (KID).

Beräkningarna görs för tio år framåt, men det som framför allt används är uppgifterna fem år framåt i tiden, eftersom osäkerheten i prognosen ökar för tidpunkter som ligger långt fram i tiden. Perspektivet tio år benämns som en **utblick** tio år framåt i tiden.

Prognosunderlaget från SCB avser åldersfördelningarna för in- och utflyttning, fruktsamhet samt dödlighet till och med det senaste årsskiftet. En viktig källa för antaganden om befolkningsförändringar i olika delområden är kommunens

stadsbyggnadskontor som har kännedom om tänkta nybyggnationer av småhus och flerbostadshus.

Alla beräkningar av befolkningsutvecklingen avser folkmängden den 31 december respektive år. Tabellen nedan redovisar tidpunkt för beräkning och vilka geografiska områden de olika beräkningarna görs för.

### **Beräkningar för framtida folkmängd i Norrköping**

<b>Beräkning</b>	<b>Tidpunkt</b>	<b>Nivå</b>	<b>Perspektiv</b>
Preliminär befolkningsprognos, kommunnivå	februari-mars	Kommun	5 och 10 år
Preliminär befolkningsprognos, delområdesnivå	Maj-juni	Större delområden, stadsdelar	5 och 10 år
Definitiv befolkningsprognos, kommun- och delområdesnivå	augusti-september	Kommun, större delområden, stadsdelar	5 och 10 år

Denna sammanställning redovisar resultatet av den definitiva befolkningsprognosen för perioden 2015-2024 för kommunen totalt samt delområden.

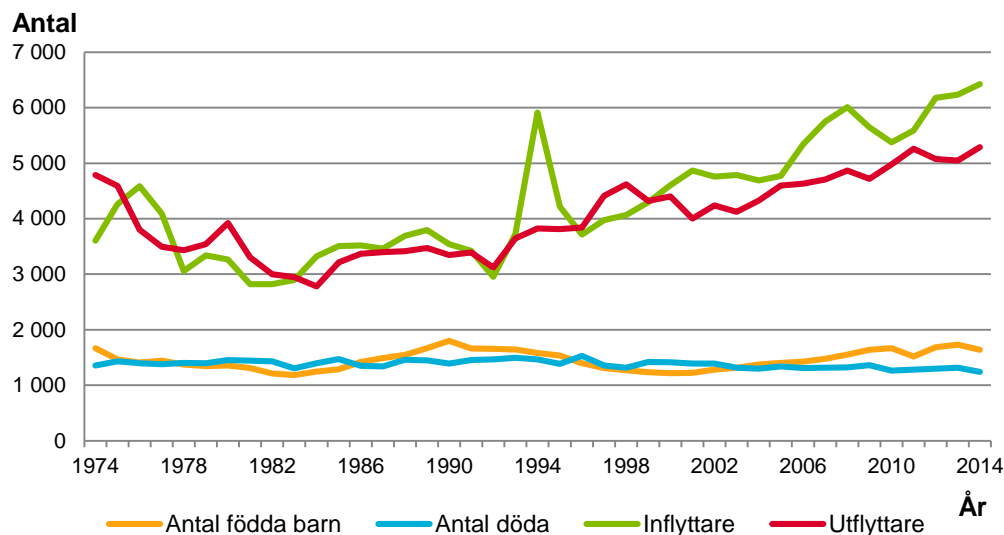
Resultatet av den preliminära befolkningsprognosen på kommunnivå redovisades i en publikation *FOKUS:STATISTIK Preliminär befolkningsprognos för Norrköping 2015-2024* daterad den 27 mars 2015.

# Totalprognos

## Förutsättningar

De befolkningsförändringar som påverkar befolkningsutvecklingen är in- respektive utflyttning, antal födda barn och dödligheten. Hur dessa variabler har förändrats de senaste 40 åren visas i diagrammet nedan. Data till diagrammet redovisas i tabell 1 i bilagan.

## Befolkningsförändringar 1974-2014, Norrköping



Källa: Statistiska centralbyrån. Uppgifterna avser den 31 december respektive år.

### Antalet födda barn

Sedan år 1974 har antalet födda barn per år varierat mellan 1 183 och 1 801 barn. Det lägsta antalet barn var år 1983 då det alltså föddes 1 183 stycken. Omkring år 1990 föddes många barn med en topp år 1990 då det föddes 1 801 barn.

Under senare år har antalet födda barn legat på en hög nivå, även om antalet inte har kommit upp i det stora antal som under de så kallade "baby-boom"-åren kring 1990. Antalet har dock varierat under åren. År 2014 föddes det 1 636 barn, en nedgång med nästan 100 barn sedan år 2013.

Fruksamhetstalet, det vill säga totalt antal födda barn per kvinna, var 1,89 för Norrköping år 2014. Mer om utvecklingen av fruktsamhetstalet finns i kommande avsnitt om antaganden i prognosen.

### *Antalet döda*

Antalet döda per år har under många år varit på en ganska stabil nivå, omkring 1 300 personer. År 2014 var antalet döda 1 238 stycken. Medellivslängden för befolkningen har ökat både för Norrköping och för riket, men Norrköping har en lägre medellivslängd än riket som helhet. Mer om dödlighet finns i senare avsnitt i dokumentet.

### *Födelsenettet*

Födelsenettet, det vill säga antal födda minus antalet döda under ett år, var år 2014 +398 personer. Det var tolfte året i rad som antalet födda översteg antalet döda personer under ett år.

### *In- och utflyttningar*

De stora skillnaderna i totalt antal invånare beror främst på in- och utflyttningar. Den nordiska arbetskraftsinvandringen var stor de sista åren på 1960-talet samt år 1970. Under början av 70-talet återvände en hel del invandrare till sina hemländer. Utlokaliseringen av de statliga verken medförde en inflyttning till Norrköping i början av 1970-talet. År 1993 och 1994 var det återigen en mycket hög inflyttningen, främst beroende på flyktingmottagning från forna Jugoslavien. Sedan kom några år med relativ stor utflyttning och under perioden 1997-1999 flyttade fler från kommunen än till kommunen. Sedan år 2000 har flyttnettot varit positivt igen, det vill säga fler personer har flyttat till Norrköping än antalet personer som flyttat från kommunen.

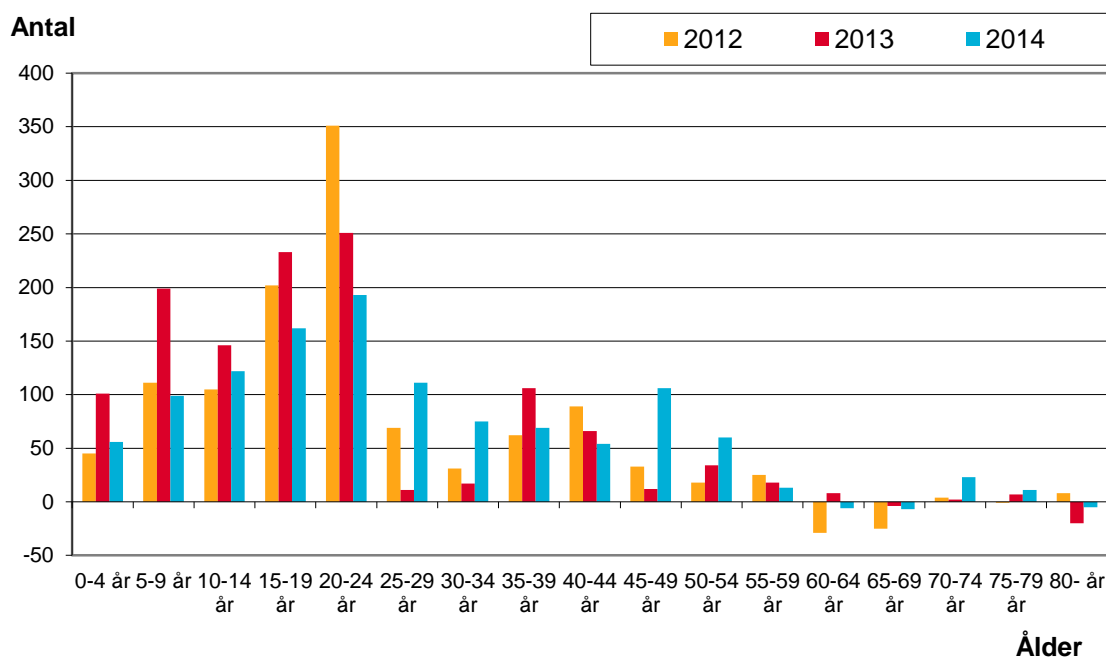
Inflyttningen till Norrköping var 6 424 personer under år 2014, medan 5 288 personer valde att flytta från kommunen. Detta gav ett flyttnetto på +1 136 personer, vilket var något lägre än flyttnettot året innan.

Inflyttningen till kommunen och även utflyttningen påverkas av de oroligheter som pågår i andra delar av världen. Detta har varit en del av antagandena i prognosen, dock är det svårt att förutse nivån av nyanlända som kommer att bosätta sig i Norrköping. Sedan denna prognos beräknades, i augusti 2015, har stora förändringar skett i flyktingströmmarna och antalet hitresande personer har ökat mer än man förväntade sig.

### **Flyttarna efter ålder**

Delar man upp flyttnettot för åldersgrupper (femårs-klasser) visar det att Norrköping har haft ett positivt flyttnetto för många av åldersgrupperna sedan början av 2000-talet. Diagrammet nedan visar flyttnettot för befolkningen uppdelat i 5-årsklasser åren 2012-2014.

## Flyttnetto Norrköping 2012-2014 per åldersklass



Källa: Statistiska centralbyrån.

Flyttnettot visar hur mycket folkmängden ökar på grund av flyttrörelser över kommungräns. Tillskottet i olika åldersgrupper varierar mellan år. Till exempel så ökade åldersgruppen 20-24 år med 350 personer på grund av flyttningar år 2012, medan motsvarande ökning var 150 färre, +200 personer, år 2014.

En förändring år 2014, var att tillskotten för barn och unga vuxna var lägre än tidigare år, medan flera grupper bland de äldre hade ett högre tillskott än tidigare år. Den största skillnaden var för åldersgruppen 45-49 år, om man jämför med 2012 och 2013. Se diagram ovan.

Flyttnettot är mest positivt för ungdomar och unga vuxna, vilket till del kan förklaras av de utbildningsmöjligheter som finns i Norrköping. Det finns också studier som visar att unga vuxna gärna flyttar uppåt i ortshierarkin, det vill säga att de flyttar från mindre orter till större, också utan att studera eller ha arbete på orten.

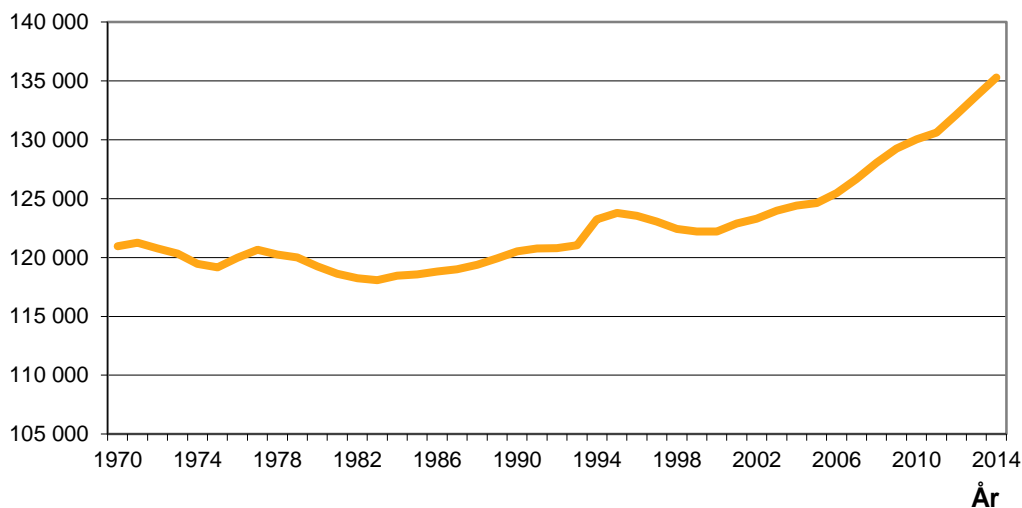


## Befolkningsutvecklingen

Sammantaget har dessa förändringsvariabler gett en befolkningsutvecklingen under de senaste dryga fyrtio åren enligt diagrammet nedan.

### Folkmängden i Norrköping den 31 december 1970-2014

#### Antal personer



Källa: Statistiska centralbyrån. Uppgifterna avser den 31 december respektive år.  
Not: y-axeln börjar inte på värdet noll.

I tabellbilagans andra tabell redovisas uppgifterna som finns i diagrammet.

Den totala folkmängden har ökat med 14 300 personer mellan åren 1970 och 2014. Pucklarna i diagrammet återspeglar främst de flyttrörelser som har skett under åren. Folkmängden var allra högst någonsin år 2014 vid ett årsskifte, 135 283 personer. Folkmängden ökade med 1 534 personer under året, vilket motsvarade en ökning på 1,1 procent.

Den positiva utvecklingen under senare år kan förklaras av en mängd olika faktorer. Ett exempel är Campus Norrköping, Linköpings universitet, vars utveckling i Norrköping påverkat folkmängden positivt, dels för ökat antal studenter, dels genom en generell positiv inverkan på stadens utveckling. Andra faktorer som påverkar folkmängdens utveckling är bostads- och arbetsmarknaden.

## Antaganden

I prognosmodellen görs antaganden för de fyra olika förändringsvariablerna: antal födda barn per kvinna (fruktsamhetstal), antal döda, antal inflyttare och antal utflyttare. Antagandena görs dels för förändringar i absoluta tal, men också för köns- och åldersfördelningar.

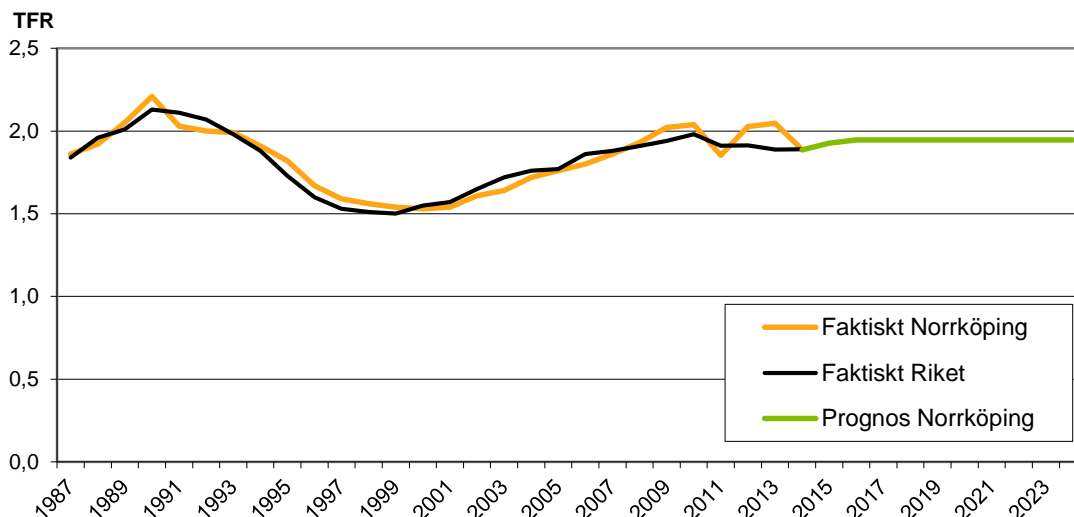
### Antal födda barn

I prognosmodellen anges åldersfördelade **fruktsamhetstal** för kvinnor. Tillsammans med befolkningsammansättningen fås en prognos av antalet födda barn under kommande år.

Det summerade fruktsamhetstalet (TFR) för år 2014 i Norrköping var 1,89. Under åren 2008-2013 hade Norrköping ett högre fruktsamhetstal än riket, med undantag för 2011 då värdet var klart under rikets nivå. Se diagram nedan. År 2014 var Norrköpings fruktsamhetstal lika stort som i riket som genomsnitt.

Fruktsamhetstalet 1,89 ska tolkas som det genomsnittliga antal barn en kvinna som inträder i fruktsam ålder kommer att få, om hennes fruktsamhet blir lika med den fruktsamhet som kvinnor i olika åldrar hade år 2014.

### Summerad fruktsamhet Norrköping och riket från år 1987 och framåt, faktiska uppgifter samt rikets prognos



Källa: Statistiska centralbyrån.

I den **preliminära prognosen** antogs att fruktsamhetstalet skulle närma sig Statistiska centralbyråns (SCB) antaganden i den då tillgänglig riksprognos, där man antog att talet skulle vara 1,92 första prognosåret (2015) för att sedan öka till 1,94 barn per kvinna till år 2024. Detta antagande gav att det skulle ha fötts 1 686 barn under 2015.

Det faktiska antalet födda barn under 2015 har följts månadsvis och i augusti konstaterades det att den preliminära prognosen troligen skulle komma att underskatta antalet födda barn. En beräkning av fruktsamhetstalet 2015, baserat på utfall till och med juli och en utveckling som tidigare år, indikerar ett tal på 1,93 barn per kvinna och högre än prognosen för riket år 2015.

Antagandena reviderades således i den **definitiva prognosen** och fruktsamhetstalet antas vara 1,93 år 2015 och därefter öka till 1,95 barn per kvinna under resten av prognosperioden.

Ökningen till 1,95 barn per kvinna valdes eftersom SCB beräknade en ny prognos i maj 2015, där man minskade fruktsamhetstalet något de första prognosåren för att sedan låta talet öka till 1,94-1,95.

Antagandet i kommunens prognos innebär att fruktsamhetstalet förväntas öka till riksprognosens fruktsamhet på lång sikt snabbare än rikets prognos.

I jämförelse med de 1 636 födda år 2014 så förväntas antalet födda barn öka år 2015 med cirka 70 barn till 1 704 stycken. Därefter förväntas en fortsatt ökning av antalet under prognosperioden. Ökningen beror till stor del på att det stora antalet kvinnor födda kring år 1990 kommer i så kallad barnafödande ålder under prognosperioden.

När man gör befolkningsprognoser ingår fruktsamhetstalen och antal kvinnor i fruktsam ålder som viktiga byggstenar. Det är mycket lättare att göra säkra antaganden om antal kvinnor i fruktsam ålder än om fruktsamhetstalen. De senare styrs till stor del av människors attityder till att skaffa barn och även deras ekonomiska möjligheter att försörja en familj. Människor beteenden kan ändra sig snabbt, vilket är svårt att ta hänsyn till i en prognos. Det innebär att prognoser om antal födda barn oftast visar en jämn utveckling, vilket antagligen inte kommer att vara fallet. Se resultat senare i dokumentet.

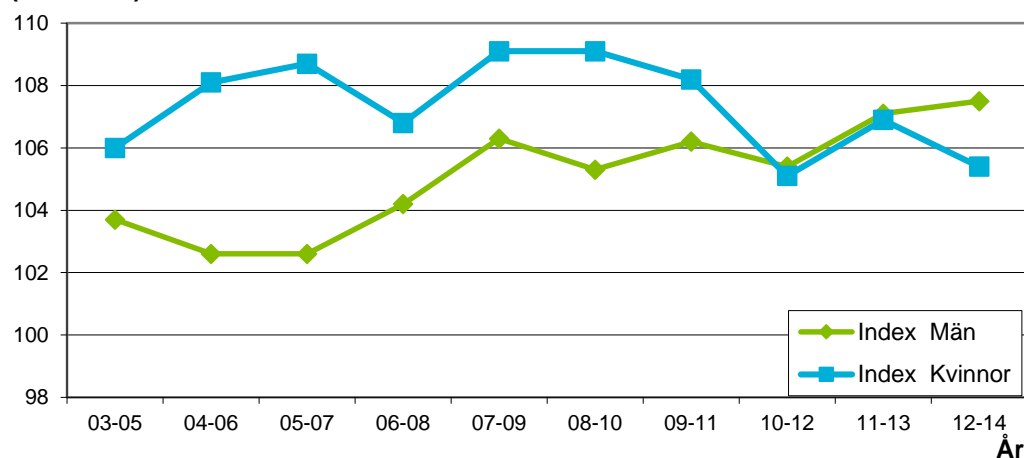
### Antalet döda

Inom demografiområdet talar man om **dödsrisker** i olika åldrar. Dödsrisken visar andelen döda per 1 000 personer i en viss ålder. Dessa risker har varit högre i Norrköping än genomsnittet för riket under många år. Dödsriskerna för Norrköping har minskat under senare år, men ligger ändå över rikets nivåer. Det vill säga dödsriskerna i Norrköping har sjunkit, men i ungefär samma takt som övriga riket.

När det gäller antagandet av antal döda i prognosen är utgångspunkten SCB:s framtagna **åldersfördelade dödsrisker** (per ettårsklass) på riksnivå per kön. Om man använder sig av ett mindre geografiskt område är det risk att enstaka dödsfall påverkar dödsrisken för någon ålder alltför mycket och man får en snedvriden beräkning av antalet döda. Man kan dock justera nivåerna om man anser att det behövs.

### Relativa dödsrisker Norrköping, 3-årsmedelvärde Index

Index  
(riket=100)



Källa: Statistiska centralbyrån.

Diagrammet ovan visar 3-årsmedelvärde för dödsriskerna för Norrköping per kön uttryckt som index av dödsriskerna för riket.

Diagrammet visar att dödsriskerna, beräknat som ett medel för åren 2012-2014, låg drygt sju procent över riket för män och drygt fem procent över riket för kvinnor. Det innebär också att medellivslängden också är lägre i Norrköping än i riket som helhet.

Dödligheten i en region beror på bland annat individernas livssituation, till exempel typ av arbete, hälsa med mera. Att uttala sig om varför Norrköpings dödlighet ligger något högre än riksgenomsnittet är svårt, då det inbegriper många parametrar.

I prognosberäkningarna antas Norrköpings dödsrisker för män och kvinnor komma att vara på en högre nivå än i riket och följa Statistiska centralbyråns antaganden på riksnivå om sjunkande dödsrisker.

Antagandena i den *preliminära prognosen* gav ett antal döda under år 2015 på 1 267 personer, vilket vid uppföljningen i augusti såg ut att ge en överskattning av antalet döda. I den *definitiva prognosen* skrevs därför antalet ned till 1 238 personer år 2015 som var det beräknade antalet för året. Den definitiva prognosen för efterföljande år ger ett fåtal fler döda per år i jämförelse med den preliminära prognosen.

Antagandet resulterar i att antalet döda förväntas vara ganska stabilt under kommande tio-årsperiod trots ett ökat antal äldre. Medelåldern förväntas öka i Norrköping i takt med SCB:s antaganden i riksprognosen om förändrade dödsrisker.

### *Antaganden om inflyttare och utflyttare*

Det är mycket som påverkar varför människor flyttar. Studier har visat att man under senare år i mindre grad flyttar över kommungräns på grund av arbete än tidigare utan man väljer ort efter vilket boende man önskar. En förutsättning kan då vara att det är goda möjligheterna till pendling. Motivet eller inställningen till att flytta hänger även ihop med vilken livssituation personen befinner sig i samt vilka livsvärderingar man har.

Under kommande 10-årsperiod antas antalet **inflyttare** öka med i genomsnitt 75 personer per år. En sådan jämn ökning kommer det med all sannolikhet inte vara, men vi tror på en fortsatt hög inflyttning till kommunen som på sikt rör sig kring denna förändring per år.

Antaganden i årets prognos baseras bland annat på det faktum att det är oroligheter i värden som innebär en immigration till Sverige och Norrköping. Sådana flyttströmmar är dock svåra att förutse på längre perspektiv. Den befolkningstillväxt vi har haft under senare år kommer att bidra till fortsatt utvecklingen av kommunen, vilket i sin tur bör innebära en fortsatt inflyttning även från andra delar av Sverige.

Antalet **utflyttare** baseras på utflyttningsrisker per åldersgrupp, vilket medför en något ökande antal utflyttare. Utflyttningsrisker innebär att utflyttningen under åren framöver beräknas utifrån hur personer tidigare har flyttat från Norrköping i relation till folkmängden. (Fördelning efter kön och ålder.)

Vid uppföljningen i augusti hamnade både antalet inflyttare och antalet utflyttare under de beräknade troliga intervallen, vilket medförde att antagandena justerades i den definitiva prognosen.

### **Antal inflyttare**

Uppföljningen efter juli månad visade att antal inflyttare enligt intervallberäkningen översteg antagandet för första prognosåret med 150 personer. I den **definitiva prognosen** antas inflyttning med 6 600 personer första prognosåret och därefter en svag ökning kommande år. Ökningen som används är densamma som i den preliminära prognosen. Det innebär att det blir en nivåhöjning av antal inflyttare i jämförelse med tidigare prognos

### **Antal utflyttare**

I prognosmodellen används utflyttningsrisker från tidigare år (utjämnade medelvärden per kön och ålder) för att beräkna antal utflyttare. I den preliminära prognosen gav det en utflyttning på 5 308 personer under första prognosåret (2015). Uppföljningen i augusti indikerade att utflyttningen under året kommer att överstiga det med ett mindre antal personer. Enligt den modell vi använder ska antalet utflyttare öka till 5 324 personer, en ökning med 16 personer.

För första året så justerades utflyttningsriskerna uppåt så att antalet inflyttare beräknades till 5 324 personer.

Genom att öka antalet inflyttare i den definitiva prognosen påverkas antal utflyttare från och med prognosår två (2016) även om utflyttningsriskerna inte ändrades för prognosår två och framåt.

### **Flyttnettot**

Flyttnettot, dvs. antal inflyttare minus antal utflyttare, har varit positivt under hela 2000-talet och antas vara så under beräkningsperioden. Med gällande antagandena förväntas flyttnettot vara mellan 1 250 och 1 450 per år.

Flyttnettot i den definitiva prognosen är något högre än i den tidigare beräknade prognosen i och med att inflyttningen justerades mer än utflyttningen.

De gjorde antagandena innebär alltså att Norrköping förväntas fortsätta vara attraktivt och dra till sig nya invånare.

## Resultat totalt

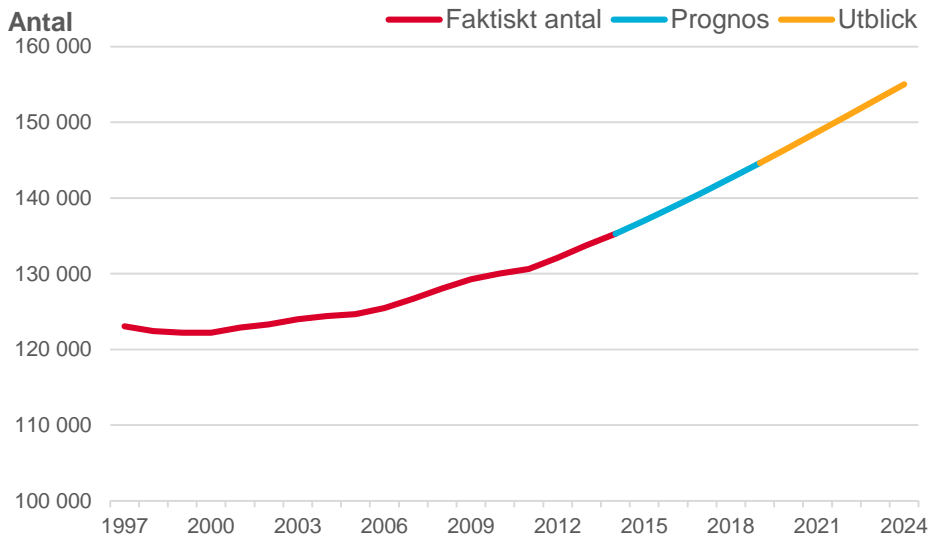
Folkmängd förväntas öka med 9 000 personer under kommande femårsperiod, från 135 283 invånare den 31 december 2015 till 144 600 invånare den 31 december 2019. Folkmängden förväntas öka med omkring 1,3 procent per år och bero både på ett positivt födelsenetto och ett positivt flyttnetto.

Den positiva folkmängdsökningen åren 2001-2014 förväntas alltså fortsätta under kommande år. I jämförelse med den befolkningsprognos som presenterades år 2014 visar årets prognos en något starkare befolkningsutveckling.

Diagrammet nedan visar befolkningsutvecklingen i Norrköping åren 1970-2014, prognosen för åren 2015-2019 samt utblicken för åren 2020-2024.

I en utblick mot 2024 förväntas folkmängden fortsätta öka och vara 155 000 den 31 december 2024.

### Norrköpings folkmängd 1997-2014 samt prognos för åren 2015-2024



*Källa: Statistiska centralbyrån (åren 1970-2014), Norrköpings kommun, Ekonomi- och styrningskontoret (åren 2015-2024)*

*Not: y-axeln börjar inte på värdet noll.*

Befolkningstillväxten beräknas vara högre än under tidigare år, mellan 1,3 och 1,4 procent per år.

**Folkmängd och befolkningsförändringar i Norrköping, faktiska uppgifter åren 2010-2014 samt enligt definitiv befolkningsprognos och utblick för åren 2015-2024**

År	Folkmängd	Födda	Döda	Födelse- netto	In- flyttande	Ut- flyttande	Flyttnings- netto	Folk- ökning, antal	Folk- mängds- ökning, procent (%)
<b>Faktiskt antal:</b>									
2010	130 050	1 668	1 266	402	5 374	4 977	397	796	0,6
2011	130 623	1 519	1 281	238	5 588	5 261	327	573	0,4
2012	132 124	1 687	1 299	388	6 175	5 077	1 098	1 501	1,1
2013	133 749	1 729	1 318	411	6 236	5 049	1 187	1 625	1,2
2014	135 283	1 636	1 238	398	6 424	5 288	1 136	1 534	1,1
<b>Prognos:</b>									
2015	137 025	1 704	1 238	466	6 600	5 324	1 276	1 742	1,3
2016	138 835	1 756	1 270	486	6 675	5 350	1 325	1 811	1,3
2017	140 709	1 789	1 267	522	6 750	5 398	1 352	1 874	1,4
2018	142 643	1 821	1 267	554	6 825	5 446	1 379	1 933	1,4
2019	144 631	1 852	1 266	586	6 900	5 498	1 402	1 988	1,4
<b>Utblick:</b>									
2020	146 664	1 880	1 268	612	6 975	5 555	1 420	2 032	1,4
2021	148 730	1 907	1 272	635	7 050	5 618	1 432	2 067	1,4
2022	150 821	1 932	1 277	655	7 125	5 688	1 437	2 092	1,4
2023	152 930	1 956	1 284	672	7 200	5 763	1 437	2 109	1,4
2024	155 047	1 979	1 295	684	7 275	5 842	1 433	2 117	1,4

Källa: Statistiska centralbyrån (år 2010-2014), Ekonomi- och styrningskontoret Norrköpings kommun (år 2015-2024)

Födelsenettet förväntas vara mellan 450-600 personer under prognosens första fem år för att sedan öka något de nästkommande fem åren (utblicksperioden).

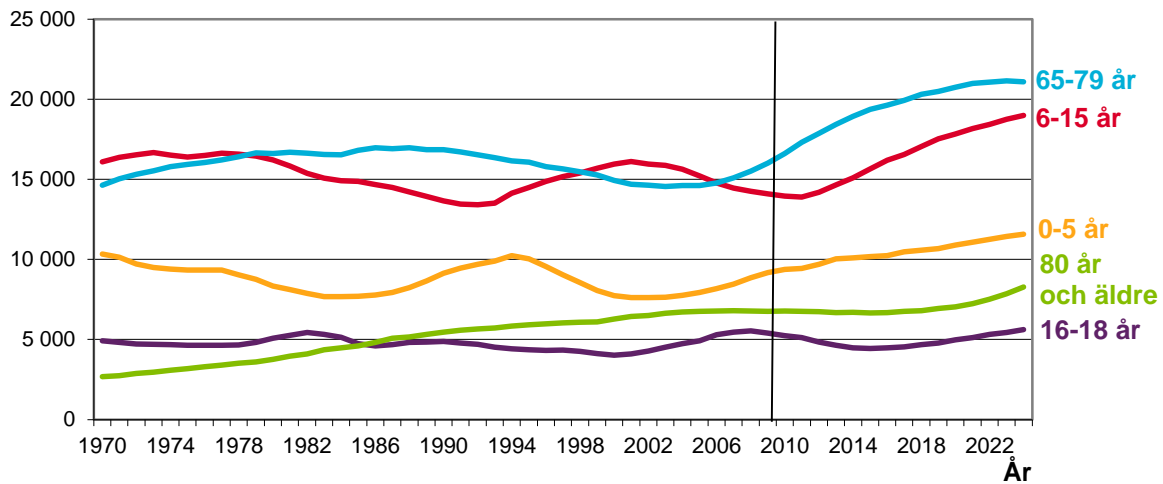
### Resultat per åldersgrupp

Kommande befolkningsutveckling i olika åldersgrupper beror till stor del på nuvarande befolkningens åldersfördelning. Till exempel kan man, i ett diagram över tid, följa de stora barnkullarna under 40- och 60-talet samt även det stora antal barn som föddes omkring 1990.

Diagrammet nedan visar den faktiska befolkningsutvecklingen i några åldersgrupper under åren 1970-2014 samt enligt befolkningsprognosen 2015 för åren 2015-2024. Åldersgruppen 0-5 år bildar en puckel omkring 1994 i och med den "baby-boom" som var runt 1990. År 2001 återfanns de barnen i åldersgruppen 6-15 år och 2007-2009 återfanns de i åldersgruppen 16-18-åringar, det vill säga i gymnasieåldern. De kommer under prognosperioden tillhöra åldersgruppen 19-64 år som inte är redovisad i diagrammet.

## Befolkningsutveckling i några åldersgrupper åren 1970-2014, förväntat antal enligt definitiv prognos 2015 åren 2015-2024

Antal



Källa: Statistiska centralbyrån (år 1970-2014), Norrköpings kommun, Ekonomi- och styrningskontoret (övriga år)

Not: Det lodräta strecket visar år 2014

Diagrammet visar att åldersgruppen 0-5 år kommer att fortsätta öka både under de första fem åren och under utblicksperioden. Antalet i barn i grundskoleåldrar (6-15 år) förväntas öka under hela tioårsperioden.

Åldersgruppen 16-18 år, som till stor del finns i gymnasiet, kommer att fortsätta minska i antal 2015 för att sedan öka sakta.

Se också den fortsatta ökningen av åldersgruppen 65-79 år, där ökningen främst beror på att de stora kullarna födda på 40-talet återfinns i åldersgruppen. Tillväxten i gruppen avtar i slutet av utblicksperioden, det vill säga i början av 2020-talet. Då är det de som är 80 år och över som kommer att öka antalsmässigt.

Diagrammet visar inte åldersgruppen 19-64 år. Den 31 december 2014 var de 79 990 personer och de förväntas öka till 83 900 personer år 2019 och öka ytterligare med 5 000 under utblicksperioden fram till år 2024.

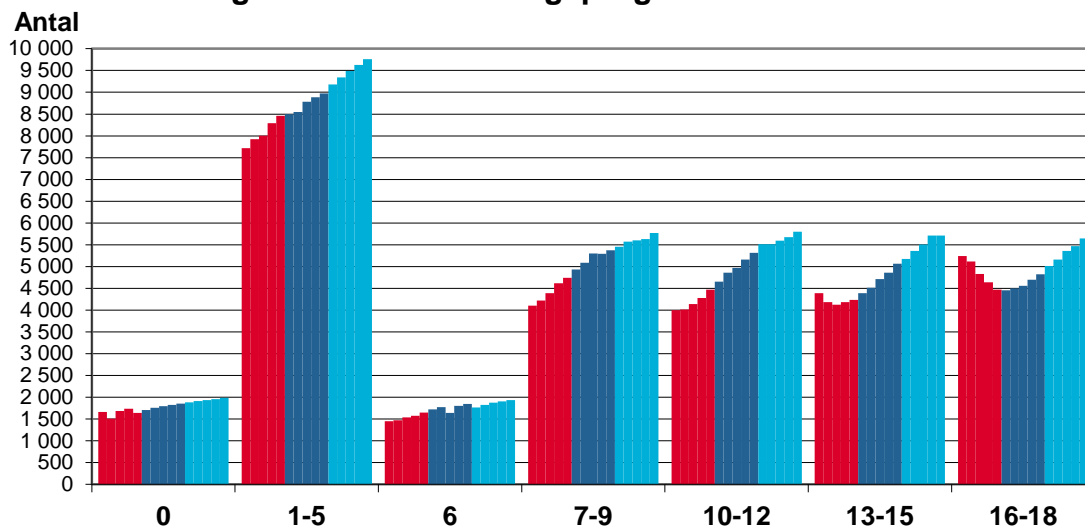
Tabell 3 och 4 i tabellbilagan innehåller resultat av befolkningsprognosen 2015. Tabell 3 redovisar befolkningsutvecklingen i de så kallade kommunala åldersgrupperna, medan tabell 4 redovisar befolkningsutvecklingen för barn och unga i ettårsklasser.



## Mer om barn och ungdomar

Nedan visas utvecklingen för den yngre befolkningen i åldergrupper.

### Antal personer i åldersgrupper år 2010-2014, samt åren 2015-2024 enligt definitiv befolkningsprognos 2015



Källa: Statistiska centralbyrån (åren 2010- 2014), Norrköpings kommun, Ekonomi- och styrningskontoret (åren 2015-2024)

Not: Faktiskt antal 2010-2014 (röd stapel), prognos 2015-2019 (mörkblå stapel), utblick 2020-2024 (ljusblå stapel)

Enligt befolkningsprognosen kommer antalet nollåringar, som främst beror på antalet födda barn, öka svagt under både prognos- och utblicksperiod efter en nedgång år 2014.

Enligt befolkningsprognosen kommer antalet barn 1-5 år, det vill säga barn som till stor del befinner sig i förskola, att öka med 500 till 9 000 barn om fem år för att, enligt utblicken fram till 2024 öka ytterligare till 9 800 barn.

Antal 6-åringar, det vill säga de som börjar förskoleklass under hösten, var den 31 december 2014 1 651 stycken och antalet förväntas öka med 200 barn till år 2019. Utblicken visar att antalet 6-åringar förväntas fortsätta öka något och vara drygt 1 900 barn år 2024.

Antalet barn 7-15 år var 13 447 stycken den 31 december 2014. Antalet förväntas öka med över 2 000 personer, till 15 700 barn, fram till år 2019.

En uppdelning i åldersgrupperna: 7-9 år, 10-12 år och 13-15 år visar att samtliga åldersgrupper förväntas öka under hela tioårs-perioden. Ökningen under utblicksperioden, 2019-2024 förväntas vara sammanlagt drygt 1 500 barn. Se tabell 3 i bilagan.

Antalet ungdomar i åldern 16 till 18 år där många befinner sig i gymnasiet, förväntas minska något under år 2015 för att sedan öka sakta. Mellan åren 2014, då det fanns 4 468 stycken i åldersgruppen, och år 2019 förväntas åldersgruppen öka med 350 ungdomar till drygt 4 800. Enligt beräkningen förväntas därefter en

ökning med över 800 ungdomar under utblicksperioden till 5 650 ungdomar år 2024.

### Den vuxna befolkningen, 19-64 år

Antal personer i åldersgruppen 19-64 år, där en del studerar och en stor del förvärvsarbetar förväntas öka med uppåt 4 000 personer fram till år 2019. Under utblicksperioden förväntas antalet öka ytterligare med 5 000 personer.

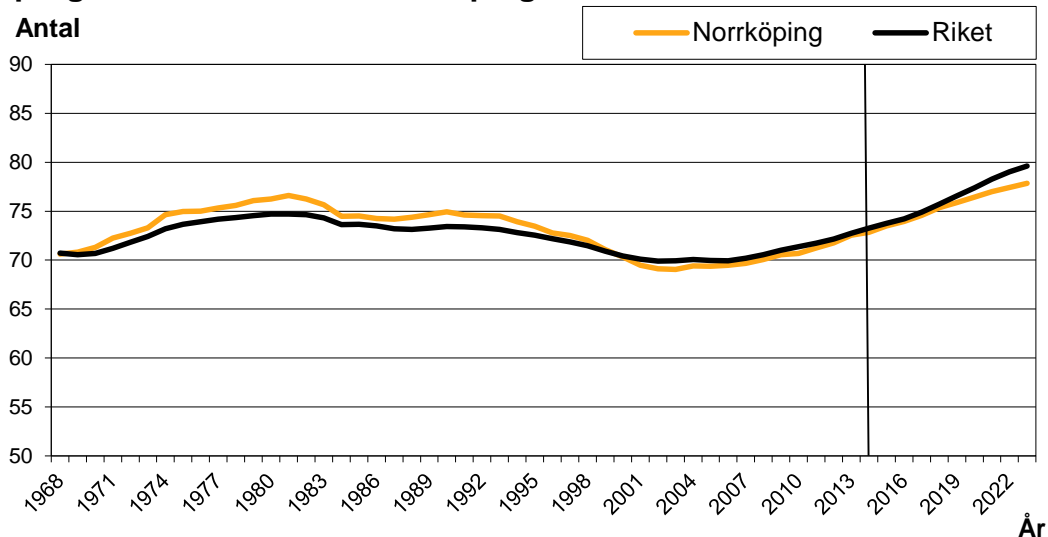
Procentuellt sett så ökar inte gruppen så mycket, eftersom antalet är stort. Den 31 december 2014 fanns det 79 987 personer i åldersgruppen.

Befolkningens åldersfördelning och trenden att medellivslängden ökar leder till en ökad försörjningsbörda för den arbetande delen av befolkningen. Måttet ”demografisk försörjningsbörda” används ofta då man vill bedöma de ekonomiska konsekvenserna av befolkningsutvecklingen.

Försörjningsbördan, som presenteras här, definieras som kvoten mellan antal personer i åldrarna 0-19 och 65 år och äldre delat med personer i åldrarna 20-64. Det ger ett tal som visar hur många 100 personer i förvärvsaktiv befolkning i genomsnitt måste försörja, förutom sig själva. Observera att det finns andra sätt att definiera och beräkna försörjningsbörda.

Diagrammet nedan visar faktiskt försörjningsbörda för Norrköping och riket åren 1968-2014 samt prognos för perioden 2015-2024.

### Demografisk försörjningsbörda 1968-2014, samt enligt prognos 2015-2024 för Norrköping och riket



Källa: Statistiska centralbyrån (år 1968-2014 samt prognos för riket), Norrköpings kommun, Ekonomi- och styrningskontoret (prognosen för Norrköping åren 2015-2024)

Not: Det lodräta strecket visar år 2014

Not: y-axeln börjar inte på värdet noll.

Fram till slutet av 1990-talet hade Norrköpings befolkning en högre försörjningsbörda än riket i genomsnitt. Sedan i början av 2000-talet, då Norrköping har haft en positiv befolkningstillväxt, har förhållandet förändrats och försörjningsbördan har varit lägre i Norrköping än i riket.

År 2014 var nivån på försörjningsbördan knappt 73 personer per 100 i yrkesaktiv ålder, beräknat på Norrköpings befolkning. Den nivån antas öka till knappt 76 personer per 100 i yrkesaktiv ålder år 2019 och öka ytterligare till 78 personer år 2024. Förenklat uttryckt skulle 100 personer i åldern 20-64 år behöva försörja 78 unga och gamla förutom sig själva.

I Statistiska centralbyråns riksprognos från år 2015 redovisar man en nivåökning från drygt 73 personer per 100 i yrkesaktiv ålder år 2014 till 80 personer år 2024.

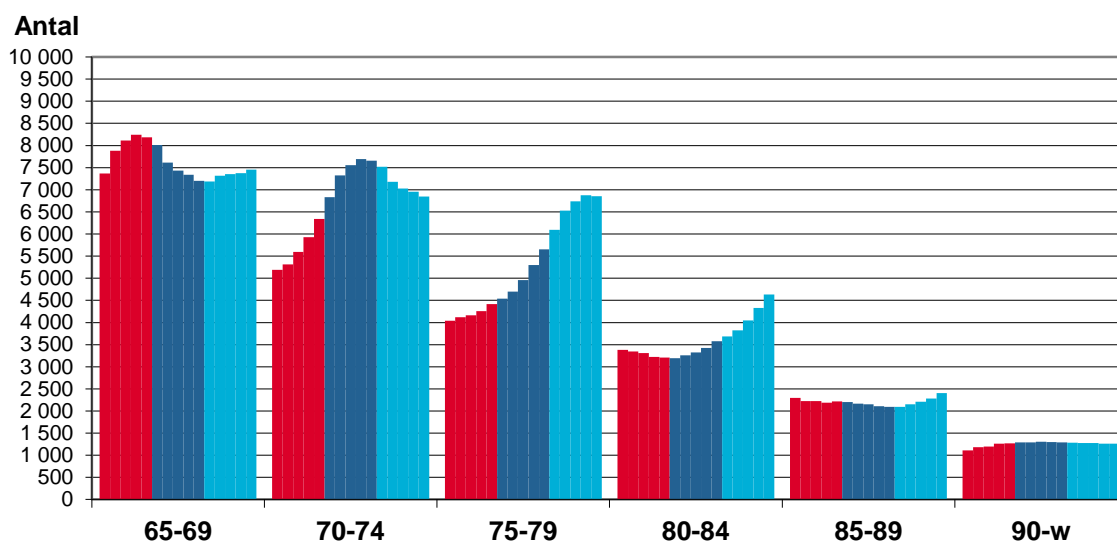
En höjd pensionsålder förändrar nivån på försörjningsbördan och mildrar effekten av en åldrande befolkning.

### *Den äldre befolkningen, 65 år och äldre*

Antalet äldre, 65 år och däröver, förväntas öka med 1 900 personer fram till år 2019. I en utblick mot 2024 fortsätter antalet 65 år och äldre att öka med ytterligare nästan 2 000 personer.

I de äldre åldersgrupperna som redovisas i diagrammet på sidan 16 är det åldersgruppen 65-79 år som förväntas öka mest, både under prognos- och utblicksperioden. Diagrammet nedan visar en uppdelning av befolkningen 65 år och över i femårsklasser. Se även tabell 3 i bilagan.

### **Antal personer i åldersgrupper år 2010-2014, samt åren 2015-2024 enligt definitiv befolkningsprognos 2015**



Källa: Statistiska centralbyrån (åren 2010-2014), Norrköpings kommun, Ekonomi- och styrningskontoret (åren 2015-2024)

Not: Faktiskt antal 2010-2014 (röd stapel), prognos 2015-2019 (mörkblå stapel), utblick 2020-2024 (ljusblå stapel)

Den yngre gruppen, 65-69 år, kommer att minska med nästan 1 000 personer under prognosperioden. Under utblicksperioden förväntas antalet vara relativt konstant.

Under prognosens första fem år är det åldersgruppen 70-74 år som ökar mest, +1 300 personer, då det stora antal födda under 1940-talet uppnår den åldern.

Även åldersgruppen 75-79 år får en ökning med över 1 200 personer. Åldersgruppen 80-84 år förväntas öka med uppåt 400 personer medan däremot gruppen 85-89 år förväntas få en liten minskning med omkring 100 personer. Antalet 90-åringar och äldre förväntas vara ganska stabilt.

I en utblick mot 2024 är alltså antalet i åldersgruppen 65-69 år ganska oförändrat, medan antalet personer i åldersgruppen 70-74 år minskar. De övriga äldre åldersgrupperna förväntas öka under utblicksperioden förutom den äldsta gruppen 90 år och däröver som kommer att vara relativt oförändrad.

Medellivslängden ökar och den åldersstruktur befolkningen har, med en stor grupp födda på 40-talet, medför att den äldre delen av befolkningen ökar både i antal och i andel. År 1969 var 14,1 procent av befolkningen i Norrköping 65 år eller äldre, år 2014 var andelen 18,9 procent. I slutet av utblicksperioden (år 2024) förväntas andelen vara 19,0 procent, vilket motsvarar nästan 29 500 personer. Antalsmässigt är det en ökning med cirka 3 800 personer från år 2014.

# Delområdesprognos

## Förutsättningar och antaganden

För att göra en delområdesprognos delas kommunen upp i mindre geografiska områden, så kallade prognosområden. Prognosområdena motsvarar, i centralorten Norrköping och större tätorter, del av stadsdel. På landsbygden motsvarar de mindre geografiska områden. I några fall har områdena delats upp ytterligare för att få så homogena områden som möjligt avseende på typ av boende. Varje prognosområde klassas sedan med en ”typkod” som anger vilken typ av boende det är, ålder på husen och efter storleken på nivåfaktorn. Nivåfaktor beräknas med hjälp av taxeringsvärdet och ingår i prognosunderlaget från Statistiska centralbyrån. Faktorn är tänkt att vara ett mått på attraktiviteten i området.

Typkoderna definieras i prognosmodellen, exempel på typkoder kan vara småhus inom tätort på glesbygd eller äldreboende. För varje typkod görs antaganden om in- och utflyttning samt fruktsamhet på liknande sätt som för totalprognosen, skillnaden är att flyttningarna anges som andel av befintlig befolkning. Andelen flyttare anges efter bebyggelsens ålder för att man ska kunna göra antaganden om till exempel generationsskiften i bostadsområden. Fruktsamhetstal anges för varje typkod, i form av procentuell avvikelse från antagandet på totalnivån. Däremot används samma dödsrisker som för totalprognosen.

I befolkningsprognosen 2015 användes ett trettiotal olika definierade typkoder för de drygt 200 prognosområdena.

När delområdesprognosen är beräknad stäms den av mot totalprognosen på så sätt att delområdesprognosen justeras per kön och ålder till totalprognosens nivå.

Resultatet för delområdesprognosen redovisas inte på så låg nivå som på prognosområde, eftersom uppgifterna är osäkrare ju lägre nivå man använder. Prognosområdena summeras i stället till större delområden inom kommunen. I denna rapport redovisas delområdena stadsdelar samt en uppdelning på Norrköpings tätort, övriga tätorter och delområden på landsbygden.

## *Nybyggnation, inflyttning i tomma lägenheter med mera*

För varje prognosområde anges eventuell nybyggnation, rivning och inflyttning i tomma lägenheter. I prognosmodellen kan även hänsyn tas till utflyttning ur bostäder, där man antar att det inte blir någon inflyttning under året.

Planerad nybyggnation av småhus och lägenheter i flerbostadshus i olika områden är en viktig del av antagandena i prognosmodellen. Antagandena om nybyggnationer baseras på uppgifter från kommunens Stadsbyggnadskontor. Det är uppgifter om det planeringsarbete som görs och det man tror kommer i framtiden som ligger till grund för antaganden om nybyggnation.

I prognosen för tiden 2015 till 2019 har antagits att det kommer att byggas 3 300 bostäder. Inga antaganden om rivningar har gjorts.

En stor del av kommande byggnationerna återfinns i Norrköpings centralort. Det är ett område som är högt prioriterat i gällande översiktsplan. Exempel på områden är kvarteret Krogen i Nordantill, Sandtorp i Klockartorpet, Ljura, hyresbostädernas nybyggnationer i Kneippen och flera tomter i stadsdelen Saltängen. Även i Lindö planeras, och byggs, det i flera områden.

Områden där det planeras byggnation av flera småhus är Rambodal, Brännestad, Åby, Svärtinge och södra Vrinnevi. Det finns även tomter till salu i till exempel Arkösund, Kimstad och Krokek.

Det är svårt att göra korrekta antaganden om **var** och **när** det kommer att byggas nya bostäder. Även om man ganska säkert tror sig veta området där det kommer att byggas, är det svårt att säga när det kommer att vara dags för inflyttning. Svårigheter kan finnas i att få fram en godkänd detaljplan och en intresserad byggherre (när det till exempel gäller flerbostadshus). Säkerheten i antagandena är oftast bäst de första åren i prognosperioden. Ju längre perspektiv – desto osäkrare antaganden.

I prognosberäkningen behandlas outhyrda lägenheter, som blir uthyrda, liknande som en nybyggnation. Man antar att det kommer att folkbokföras personer på en fastighet där det inte har funnits boende det sista kända året. Dock finns det inget överskott av outhyrda lägenheter i Norrköping.

### *Flyttningars påverkan på befolkningssammansättningen*

Omflyttningar inom kommunen och flyttrörelser över kommungräns påverkar befolkningssammansättningen, självklart för kommunen totalt, men olika delområden kan påverkas mycket av flyttrörelser. Det kan vara svårt att förutse åldersfördelningar för flyttare. Exempel på händelser som påverkar strukturen i ett område:

- Personer som flyttar in i nybyggda områden kan ha olika sammansättning beroende på olika typer av områden.
- Omflyttningar inom kommunen kan innebära generationsskiften i områden, som på några år kan ändra befolkningsstrukturen i ett område helt.

Till kommunen totalt flyttade 6 424 personer år 2014 och 5 288 personer flyttade från Norrköping. Till detta tillkom 16 300 omflyttningar inom kommunen som alltså också påverkar befolkningssammansättningen på delområdesnivå.

## Resultat

### Stadsdelar och delområden på landsbygden

I Norrköping finns det ett 60-tal områden som utgör stadsdelar och delområden på landsbygden med folkmängd mellan ett fåtal personer upp till 9 000 personer. Säkerheten i prognosuppgifterna varierar i de olika områdena, beroende på bland annat folkmängd, typ av område, nybyggnationer och befolkningens rörlighet.

Tabell 5 innehåller resultat under prognosens fem första år för dessa områden.

### Norrköpings tätort, övriga tätorter samt landsbygden

Vi har delat upp Norrköping i tre områden: Norrköpings tätort, övriga tätorter och landsbygd. Denna geografiska indelning av tätorter överensstämmer inte helt med Statistiska centralbyråns definition av tätort, utan utgår från kommunens egen geografiska indelning i delområden.

Det område som har ökat procentuellt mest under 2000-talet fram till år 2014 är landsbygden, +16,3 procent vilket motsvarade nästan 2 000 personer. I absoluta tal är det folkmängden i Norrköpings tätort som har ökat mest med drygt 9 000 personer (+10,3 procent).

Under de fyra senaste åren, 2010-2014, har däremot folkmängden i Norrköpings tätort ökat mest procentuellt sett, +4,7 procent, medan landsbygden ökade med +4,0 procent. Övriga tätorter har ökat med +1,4 procent mellan 2010 och 2014.

Befolkningsprognosen visar en fortsatt ökning i alla tre områden. Se tabell nedan.

I procentuella tal förväntas Norrköpings tätort öka mest under prognosens fem år med över sju procent under prognosens fem år, vilket motsvarar över 7 000 personer. Antalet i centralorten förväntas överstiga 100 000 personer år 2017.

### Folkmängd år 2010-2014 och befolkningsutvecklingen 2015-2019 i Norrköpings tätort, övriga tätorter samt landsbygd, definitiv befolkningsprognosen 2015

Område	Faktiskt antal					Prognos				
	2010	2011	2012	2013	2014	2015	2016	2017	2018	2019
Norrköpings tätort	92 325	92 765	94 041	95 475	96 647	98 037	99 487	101 163	102 676	104 082
Övriga tätorter	22 921	22 992	23 061	23 114	23 245	23 435	23 699	23 876	24 212	24 510
Landsbygd	14 598	14 687	14 801	14 940	15 151	15 312	15 409	15 430	15 516	15 799
Övrigt	206	179	221	220	240	240	240	240	240	240
Summa	130 050	130 623	132 124	133 749	135 283	137 025	138 835	140 710	142 644	144 631

Källa: Statistiska centralbyrån (år 2010-2014), Norrköpings kommun, Ekonomi- och styrningskontoret (åren 2015-2019)

## **Källor**

Befolkningsstatistik från Statistiska centralbyrån

Kommuninvånardata (KID), kommunens befolkningsregister

Prognosunderlag, beställd statistik från Statistiska centralbyrån

Bearbetningar och beräkningar med hjälp av Excel och programvaran Demos från Aditro, som även innehåller visst prognosunderlag



# Tabellbilaga

Tabell 1

## Befolkningsförändringar för Norrköping åren 1974-2014

År	Antal födda		Inflyttare	Utflyttare	Födelsenetto	Flyttnetto
	barn	Antal döda				
1974	1 667	1 354	3 605	4 785	313	-1 180
1975	1 463	1 430	4 262	4 593	33	-331
1976	1 406	1 397	4 587	3 803	9	784
1977	1 445	1 378	4 098	3 497	67	601
1978	1 371	1 401	3 060	3 431	-30	-371
1979	1 345	1 399	3 342	3 544	-54	-202
1980	1 358	1 457	3 262	3 921	-99	-659
1981	1 311	1 444	2 820	3 303	-133	-483
1982	1 214	1 429	2 819	2 997	-215	-178
1983	1 183	1 306	2 893	2 948	-123	-55
1984	1 249	1 395	3 321	2 783	-146	538
1985	1 289	1 471	3 509	3 211	-182	298
1986	1 417	1 351	3 517	3 367	66	150
1987	1 490	1 338	3 460	3 396	152	64
1988	1 546	1 458	3 691	3 413	88	278
1989	1 666	1 446	3 798	3 472	220	326
1990	1 801	1 393	3 542	3 345	408	197
1991	1 661	1 455	3 423	3 393	206	30
1992	1 656	1 467	2 956	3 122	189	-166
1993	1 644	1 493	3 728	3 647	151	81
1994	1 583	1 465	5 910	3 824	118	2 086
1995	1 533	1 386	4 217	3 815	147	402
1996	1 395	1 530	3 713	3 844	-135	-131
1997	1 312	1 359	3 976	4 415	-47	-439
1998	1 272	1 316	4 066	4 619	-44	-553
1999	1 237	1 417	4 297	4 318	-180	-21
2000	1 216	1 416	4 604	4 401	-200	203
2001	1 225	1 393	4 870	4 004	-168	866
2002	1 283	1 389	4 760	4 237	-106	523
2003	1 318	1 313	4 789	4 123	5	666
2004	1 373	1 297	4 687	4 323	76	364
2005	1 404	1 340	4 770	4 595	64	175
2006	1 423	1 308	5 342	4 631	115	711
2007	1 478	1 317	5 752	4 705	161	1 047
2008	1 554	1 321	6 008	4 866	233	1 142
2009	1 637	1 360	5 649	4 720	277	929
2010	1 668	1 266	5 374	4 977	402	397
2011	1 519	1 281	5 588	5 261	238	327
2012	1 687	1 299	6 175	5 077	388	1 098
2013	1 729	1 318	6 236	5 049	411	1 187
2014	1 636	1 238	6 424	5 288	398	1 136

Källa: Statistiska centralbyrån

**Tabell 2**  
**Norrköpings folkmängd 1970-2014**

År	Folkmängd 31 december respektive år	År	Folkmängd 31 december respektive år
1970	120 959	1991	120 756
1971	121 262	1992	120 798
1972	120 778	1993	121 028
1973	120 341	1994	123 240
1974	119 470	1995	123 795
1975	119 169	1996	123 531
1976	119 967	1997	123 049
1977	120 647	1998	122 415
1978	120 251	1999	122 212
1979	119 993	2000	122 199
1980	119 238	2001	122 896
1981	118 626	2002	123 303
1982	118 236	2003	123 971
1983	118 064	2004	124 410
1984	118 451	2005	124 642
1985	118 567	2006	125 463
1986	118 801	2007	126 680
1987	119 001	2008	128 060
1988	119 370	2009	129 254
1989	119 921	2010	130 050
1990	120 522	2011	130 623
		2012	132 124
		2013	133 749
		2014	135 283

*Källa: Statistiska centralbyrån*

**Tabell 3****Folkmängd år 2014 i Norrköping samt befolkningsutvecklingen 2015-2024 enligt befolkningsprognosen 2015, så kallade kommunala åldrar**

<i>Befolkningsprognos</i>						
<i>Ålder</i>	<i>2014</i>	<i>2015</i>	<i>2016</i>	<i>2017</i>	<i>2018</i>	<i>2019</i>
0	1 642	1 709	1 761	1 795	1 827	1 857
1-5	8 460	8 496	8 545	8 781	8 886	8 976
6	1 651	1 720	1 774	1 640	1 801	1 848
7-9	4 744	4 934	5 090	5 301	5 291	5 375
10-12	4 471	4 650	4 857	4 969	5 158	5 311
13-15	4 232	4 386	4 512	4 714	4 862	5 063
16-18	4 468	4 455	4 502	4 557	4 696	4 822
19	1 721	1 624	1 627	1 637	1 618	1 677
20-24	10 420	10 204	10 010	9 936	9 877	9 855
25-29	9 619	10 023	10 284	10 483	10 595	10 676
30-44	25 378	25 671	26 070	26 405	26 809	27 128
45-54	17 572	17 785	18 047	18 256	18 343	18 450
55-64	15 277	15 293	15 401	15 513	15 724	16 115
65-69	8 183	8 014	7 616	7 431	7 340	7 204
70-74	6 337	6 832	7 325	7 554	7 693	7 655
75-79	4 417	4 542	4 700	4 960	5 295	5 653
80-84	3 205	3 196	3 257	3 323	3 422	3 579
85-89	2 217	2 202	2 167	2 152	2 109	2 095
90-w	1 269	1 289	1 289	1 302	1 297	1 293
<b>Summa</b>	<b>135 283</b>	<b>137 025</b>	<b>138 835</b>	<b>140 709</b>	<b>142 643</b>	<b>144 631</b>

**Utblick**

<i>Ålder</i>	<i>2020</i>	<i>2021</i>	<i>2022</i>	<i>2023</i>	<i>2024</i>
0	1 885	1 911	1 937	1 960	1 984
1-5	9 177	9 344	9 490	9 628	9 760
6	1 766	1 827	1 873	1 905	1 935
7-9	5 453	5 574	5 603	5 634	5 770
10-12	5 516	5 513	5 597	5 676	5 796
13-15	5 174	5 358	5 509	5 708	5 710
16-18	5 016	5 162	5 355	5 467	5 644
19	1 696	1 752	1 797	1 877	1 891
20-24	9 903	10 010	10 156	10 322	10 552
25-29	10 641	10 602	10 626	10 657	10 704
30-44	27 718	28 302	28 758	29 245	29 724
45-54	18 372	18 224	18 245	18 389	18 551
55-64	16 489	16 885	17 215	17 380	17 577
65-69	7 184	7 314	7 355	7 378	7 452
70-74	7 516	7 177	7 025	6 955	6 845
75-79	6 091	6 530	6 740	6 874	6 856
80-84	3 682	3 822	4 049	4 328	4 631
85-89	2 095	2 149	2 210	2 284	2 402
90-w	1 287	1 275	1 280	1 263	1 263
<b>Summa</b>	<b>146 663</b>	<b>148 730</b>	<b>150 821</b>	<b>152 930</b>	<b>155 048</b>

Källa: Statistiska centralbyrån (år 2014), Norrköpings kommun, Ekonomi- och styrningskontoret (åren 2015-2024)

**Tabell 4****Barn och unga i ettårsklasser år 2010-2014 i Norrköping samt befolkningsutvecklingen 2015-2019 enligt definitiv befolkningsprognos 2015**

Ålder	Prognos									
	2010	2011	2012	2013	2014	2015	2016	2017	2018	2019
0	1 659	1 510	1 685	1 739	1 642	1 709	1 761	1 795	1 827	1 857
1	1 641	1 681	1 521	1 705	1 753	1 654	1 721	1 771	1 804	1 836
2	1 576	1 645	1 712	1 553	1 730	1 775	1 679	1 744	1 793	1 826
3	1 523	1 575	1 642	1 723	1 552	1 738	1 787	1 695	1 758	1 807
4	1 502	1 526	1 589	1 674	1 731	1 582	1 750	1 798	1 710	1 772
5	1 472	1 499	1 537	1 637	1 694	1 747	1 608	1 773	1 820	1 736
6	1 452	1 472	1 535	1 572	1 651	1 720	1 774	1 640	1 801	1 848
7	1 403	1 454	1 497	1 586	1 595	1 677	1 747	1 801	1 670	1 828
8	1 365	1 393	1 466	1 521	1 616	1 614	1 703	1 772	1 825	1 697
9	1 332	1 373	1 423	1 512	1 533	1 643	1 641	1 728	1 797	1 850
10	1 354	1 344	1 403	1 455	1 544	1 564	1 669	1 668	1 754	1 822
11	1 309	1 357	1 366	1 436	1 477	1 579	1 588	1 692	1 692	1 777
12	1 338	1 315	1 372	1 389	1 450	1 507	1 600	1 609	1 712	1 712
13	1 387	1 358	1 335	1 402	1 413	1 482	1 530	1 622	1 631	1 733
14	1 413	1 399	1 376	1 365	1 431	1 444	1 507	1 555	1 646	1 656
15	1 590	1 423	1 411	1 415	1 388	1 460	1 475	1 537	1 585	1 675
16	1 679	1 606	1 462	1 457	1 450	1 434	1 498	1 513	1 575	1 623
17	1 789	1 696	1 639	1 504	1 488	1 493	1 468	1 531	1 547	1 607
18	1 772	1 813	1 727	1 677	1 530	1 528	1 536	1 513	1 574	1 591
19	1 921	1 837	1 898	1 799	1 721	1 624	1 627	1 637	1 618	1 677

Källa: Statistiska centralbyrån (år 2010-2014), Norrköpings kommun, Ekonomi- och styrningskontoret (åren 2015-2019)

**Tabell 5**  
**Folkmängd år 2011-2014 i stadsdelar och delområden på**  
**landsbygden samt befolkningsutvecklingen 2015-2019 enligt definitiv**  
**befolkningsprognos 2015**

Område	Faktiskt antal				Prognos				
	2011	2012	2013	2014	2015	2016	2017	2018	2019
Nordantill	6 050	6 166	6 195	6 270	6 412	6 477	6 628	6 718	6 940
Marielund	4 282	4 450	4 519	4 541	4 575	4 591	4 589	4 561	4 563
Lagerlunda	1 221	1 223	1 244	1 249	1 263	1 280	1 289	1 298	1 311
Butängen	10	9	10	9	10	10	10	10	10
Ingelsta	24	39	47	51	52	52	52	51	50
Saltängen	257	264	345	338	343	479	617	744	785
Slotshagen	2	2	2	2	2	3	3	3	3
Händelö	14	17	15	19	20	20	21	21	21
Herstadberg	238	234	250	253	256	261	263	266	269
Gamla staden	3 328	3 427	3 522	3 710	3 726	3 756	3 869	4 017	4 055
Östantill	6 182	6 276	6 383	6 457	6 450	6 456	6 445	6 541	6 566
Oxelbergen	3 246	3 298	3 280	3 332	3 334	3 353	3 362	3 373	3 397
Sylten	17	15	16	16	17	17	17	17	17
Risängen	37	37	34	41	44	45	45	45	45
Lindö	4 906	4 860	4 892	4 905	4 927	4 957	4 994	5 079	5 132
Berget	2 369	2 403	2 425	2 507	2 663	2 764	2 805	2 850	3 012
Såpkullen	1 842	1 830	1 863	1 902	1 907	2 022	2 207	2 381	2 442
Söderstaden	3 903	3 949	3 983	3 971	3 982	4 014	4 024	4 038	4 076
Klingsberg	2 246	2 267	2 315	2 296	2 444	2 543	2 733	2 726	2 734
Ljura	2 221	2 314	2 427	2 388	2 399	2 418	2 425	2 434	2 458
Haga	5 340	5 367	5 351	5 407	5 472	5 478	5 594	5 732	5 902
Enebymo	4 867	4 971	4 949	4 980	5 005	5 033	5 042	5 055	5 084
Pryssgården	1 450	1 456	1 451	1 487	1 501	1 516	1 521	1 525	1 536
Fiskeby	697	692	704	710	724	735	741	746	754
Himmelstalund	12	11	15	13	14	15	15	15	15
Svärtinge	3 040	3 110	3 138	3 152	3 231	3 311	3 355	3 421	3 498
Eneby									
landsbygd	511	520	522	531	539	543	541	538	536
Åby tätort	5 137	5 174	5 172	5 179	5 203	5 234	5 295	5 403	5 510
Jursla	1 633	1 627	1 636	1 662	1 676	1 715	1 748	1 755	1 771
Simonstorp	261	253	254	257	265	271	276	280	285
Kvillinge									
landsbygd	1 757	1 770	1 813	1 884	1 904	1 926	1 939	1 951	1 969
Strömsfors	567	574	570	589	600	612	620	627	636
Krokek	4 315	4 370	4 381	4 404	4 443	4 489	4 497	4 499	4 524
Kvarsebo	172	170	166	177	181	184	186	188	191
Kolmårdens									
landsbygd	988	984	982	999	1 003	1 008	1 008	1 075	1 191
Ljunga	642	630	627	642	648	657	662	667	675
Östra Husby	808	810	816	822	824	826	825	823	825
Arkösund	159	162	157	155	160	164	167	170	173
Vikbolandets									
landsbygd	5 222	5 277	5 293	5 414	5 428	5 450	5 452	5 452	5 570

Fortsättning nästa sida.

**Fortsättning****Tabell 5**

**Folkmängd år 2011-2014 i stadsdelar och delområden på landsbygden samt befolkningsutvecklingen 2015-2019 enligt definitiv befolkningsprognos 2015**

Område	Faktiskt antal				Prognos				
	2011	2012	2013	2014	2015	2016	2017	2018	2019
Hageby	8 243	8 505	8 783	9 017	9 099	9 209	9 264	9 307	9 400
Smedby	2 788	2 805	2 815	2 872	2 893	2 918	2 962	3 148	3 166
Rambodal	2 883	2 873	2 918	3 018	3 067	3 121	3 270	3 298	3 338
Brännestad	751	773	768	775	786	798	804	809	818
Styrstad	360	370	373	375	376	381	384	386	390
Navestad	4 407	4 402	4 515	4 553	4 606	4 688	4 757	4 820	4 904
Tingstad	1 170	1 180	1 201	1 222	1 239	1 258	1 270	1 284	1 304
Kneippen	2 055	2 018	2 031	2 024	2 193	2 320	2 534	2 720	2 840
Klockaretorpet	4 980	5 031	5 182	5 282	5 492	5 676	5 778	5 837	5 891
Borg	1 044	1 042	1 062	1 059	1 060	1 061	1 056	1 049	1 045
Ektorp	4 109	4 201	4 272	4 300	4 333	4 367	4 397	4 426	4 463
Vilbergen	4 593	4 639	4 723	4 709	4 769	4 755	4 743	4 720	4 728
Skarphagen	3 162	3 188	3 201	3 195	3 209	3 227	3 230	3 233	3 244
Vrinnevi	47	46	45	48	48	112	112	112	113
Kårtorp	1 039	1 055	1 065	1 049	1 138	1 143	1 142	1 139	1 141
Skärblacka	4 002	3 954	3 967	3 979	3 992	4 006	4 005	4 003	4 016
Kimstad	1 473	1 452	1 458	1 451	1 439	1 459	1 474	1 488	1 510
Norsholm	578	580	579	577	572	569	564	687	699
Vånga	205	195	193	199	201	202	200	199	198
Skärblacka landsbygd	2 582	2 586	2 614	2 618	2 626	2 637	2 640	2 642	2 652
Övrigt	179	221	220	240	240	240	240	240	240
<b>Summa</b>	<b>130 623</b>	<b>132 124</b>	<b>133 749</b>	<b>135 283</b>	<b>137 025</b>	<b>138 835</b>	<b>140 710</b>	<b>142 644</b>	<b>144 631</b>

Källa: Statistiska centralbyrån (år 2011-2014), Norrköpings kommun, Ekonomi- och styrningskontoret (åren 2015-2019)

# Publicerade rapporter i serien Norrköpingsfakta

## Åren 2006-2015

2006:1 Folkmängdberäkning 2006 – 2010 med utblick mot 2014  
2006:2 Norrköpings folkmängd och befolkningsförändringar 2005  
2006:3 Folkhälsodata 2005 – Statistiska uppgifter inom folkhälsoområdet för Norrköping  
2006:4 Drogvaneundersökningen läsåret 05/06  
2006:5 Uppföljning av prognosarbetet 2005  
2006:6 Framtid i Norrköping – allmänna planeringsförutsättningar 2006  
2006:7 Befolkningsprognos 2006 – 2010 med utblick mot 2015  
2006:8 Val i Norrköping till riksdag, kommunfullmäktige och landstingsfullmäktige den 17 september 2006

2007:1 Drogvaneundersökningen läsåret 06/07  
2007:2 Norrköpings folkmängd och befolkningsförändringar 2006  
2007:3 Befolkningsprognos 2007 – 2011 med utblick mot 2016  
2007:4 Uppföljning av prognosarbetet 2006

2008:1 Drogvaneundersökningen läsåret 07/08  
2008:2 Norrköpings folkmängd och befolkningsförändringar 2007  
2008:3 Befolkningsprognos 2008-2012 med utblick mot 2017  
2008:4 Uppföljning av prognosarbetet 2007

2009:1 Livsstilsundersökningen fd Drogvaneundersökningen läsåret 08/09  
2009:2 Uppföljning av prognosarbetet 2008  
Framtid i Norrköping – allmänna planeringsförutsättningar 2009  
2009:3 Befolkningsprognos 2009-2013 med utblick mot 2018  
2009:4 Norrköpings folkmängd och befolkningsförändringar 2008

2010:1 Norrköpings folkmängd och befolkningsförändringar 2009  
2010:2 Uppföljning av prognosarbetet 2009  
2010:3 Befolkningsprognos 2010-2014 med utblick mot 2019

2011:1 Norrköpings folkmängd och befolkningsförändringar 2010  
2011:2 Befolkningsprognos 2011-2015 med utblick mot 2020  
2011:3 Uppföljning av prognosarbetet 2011  
2011:4 Sammanställning av statistik inom arbetsmarknadsområdet  
2011:5 Val i Norrköping till riksdag, kommunfullmäktige och landstingsfullmäktige 2010

2012:1 Norrköpings folkmängd och befolkningsförändringar 2011  
2012:2 Befolkningsprognos 2012-2016 med utblick mot 2021

2013:1 Norrköpings folkmängd och befolkningsförändringar 2012  
2013:2 Befolkningsprognos 2013-2017 med utblick mot 2022  
2013:3 Registerstudie av in- och utflyttade 2012  
2014:4 Statistik inom arbetsmarknadsområdet

2014:1 Uppföljning av prognosarbetet 2013  
2014:2 Norrköpings befolkning och befolkningsförändringar 2013  
2014:3 Val till Europaparlamentet 2014  
2014:4 Definitiv befolkningsprognos 2014-2018 med utblick mot 2023  
2014 5 Val till riksdag, kommunfullmäktige och landstingsfullmäktige 2014

2015:1 Uppföljning av prognosarbetet 2013  
2015:2 Norrköpings befolkning och befolkningsförändringar 2013

*Rapporterna finns att läsa på Norrköpings kommuns hemsida [www.norrkoping.se](http://www.norrkoping.se).  
De kan dessutom beställas från planeringskontoret, e-postadress [planeringochstatistik@norrkoping.se](mailto:planeringochstatistik@norrkoping.se) eller per telefon 011-15 19 62 alt. 011- 15 21 67.*

## Norrköpings kommun. För dig. För alla. För det goda livet.

I Norrköpings kommun har alla rätt till jämlikhet, delaktighet och del av välfärden. Vår vision handlar om det goda livet, och uppdraget är att skapa, utveckla och leverera välfärdstjänster till medborgare och verksamheter i vårt område.

Vår framtid ser ljus ut. Vår befolkning växer, och vi har en potential som bara begränsas av oss själva. Vi brukar säga att kraften kommer ur kreativitet och våra 9 000 medarbetare.

Genom att planera och driva en ständig utveckling av miljöer, boende, näringlivsklimat och service till medborgarna skapar vi förutsättningar för ett nytt, spännande Norrköping. En kreativ mötesplats för människor och möjligheter.

#### EKONOMI- OCH STYRNINGSKONTORET

Adress: Rådhuset, 601 81 Norrköping

Tel: 011-15 00 00

E-post: [ekosty@norrkoping.se](mailto:ekosty@norrkoping.se)

[www.norrkoping.se](http://www.norrkoping.se)

