

Uppföljning av prognosarbetet 2014 Kommun- och delområdesprognos



Innehållsförteckning

Innehållsförteckning.....	2
Sammanfattning	3
Inledning.....	4
Förutsättningar och antaganden i prognosberäkningarna.....	5
Kommuntotal.....	5
Antal födda och antal döda.....	6
In- och utflyttningar	7
Resultat per åldersgrupp.....	8
Mer om uppföljningsvariablerna för eventuell justering i den definitiva prognosen	10
Antal födda barn.....	10
Antalet döda	11
Antal inflyttare	12
Antal utflyttare	12
Åldersgruppen 1-5 år.....	13
Åldersgruppen 6-15 år.....	14
Åldersgruppen 16-18 år.....	14
Mer om flyttningar	15
Avvikelser i prognosen på grund av förändrad åldersfördelning bland inflyttarna	15
Statistiska centralbyråns riksprognos	16
Delområdesprognos.....	17
Stadsdelar och delområden på landsbygden.....	18
Osäkerhet i beräkningarna.....	18
Källförteckning.....	19
Tabellbilaga	20
Publicerade rapporter i serien Norrköpingsfakta	22

Text och diagram: Charlotte Lundberg, ekonomi- och styrningskontoret,
tel: 011-15 19 62, e-post: planeringochstatistik@norrkoping.se

Sammanfattning

Denna rapport redovisar en kort uppföljning av prognosarbetet år 2014. Uppföljningen är en jämförelse mellan prognos och utfall *första prognosåret*.

Folkmängden den 31 december 2014 var 135 283 personer, vilket var en ökning med 1 534 personer under året. Norrköpings folkmängd har ökat varje år sedan år 2001.

Befolkningsprognosen underskattade folkmängden med 114 personer, vilket är 0,1 procent av den faktiska folkmängden.

Delar man upp befolkningsförändringen i de fyra förändringsfaktorerna antal födda, antal döda, antal inflyttare och antal utflyttare, så förklaras underskattningen framför allt av en underskattning av antalet inflyttare samt en mindre underskattning av antal utflyttare.

Både antalet födda barn och antalet döda skattades väl i prognosen.

Avvikelserna mellan prognos och faktiskt antal var störst för unga vuxna samt åldersgruppen 45-54 år. Dels berodde det på ett något för lågt antaget flyttnetto, dels på grund av en förändrad åldersfördelning för inflyttare till kommunen.

Historiska faktiska uppgifter används som indata i prognosen tillsammans med antaganden som bygger på flera källor. En av dessa källor är den riksprognos som görs av Statistiska centralbyrån.

Rutinerna för befolkningsprognosarbetet ändrades under år 2014. Under året gjorde två befolkningsprognoser. En *preliminär* i mars månad och en *definitiv* i augusti månad. Den definitiva prognosen var indata i arbetet till budget 2015 och den prognos som följs upp i detta dokument.

Resultatet från uppföljningen används som del av underlaget i arbetet med den nya befolkningsprognosen våren 2015.

Inledning

Som stöd i kommunens planeringsarbete görs varje år beräkningar av den framtida folkmängden i Norrköping. Resultatet av beräkningarna ligger till grund för de volymkattningar som görs inom olika verksamheter.

Tidigare år har en prognos beräknats i mars månad och använts som underlag under året. År 2014 ändrades rutinerna och den prognos som beräknas i mars benämns **preliminär befolkningsprognos**. Den preliminära prognosen följs upp under året och i augusti görs eventuellt en revidering och denna nya prognos benämns **definitiv befolkningsprognos**. Den definitiva prognosen användes i arbetet till budget 2015.

Om prognosen ska revideras eller inte bestäms utifrån hur ett antal variabler har utvecklats till och med den 31 juli 2014 (första prognosåret). Variablerna som följs upp, i det avseendet, är

- antal födda barn
- antal döda
- antal inflyttare
- antal utflyttare
- antal barn i åldern 1-5 år
- antal barn och ungdomar i åldern 6-15 år
- antal ungdomar i åldern 16-18 år

Respektive variabelvärde beräknas om i den definitiva prognosen om prognosvärdet ligger utanför ett framtaget intervall. Utfallet i juli 2014 räknas upp till ett helårsutfall med hjälp av utvecklingen under de senaste tre åren. Det högsta respektive det lägsta beräknade helårsutfallet för 2014 bildar det intervall som jämförs med preliminära prognosens värde för 2014.

De antaganden som görs i prognosarbetet grundar sig på flera olika källor. Dels är det den faktiska utvecklingen under de senaste åren, dels förändringar som medför befolkningsförändringar man vet, eller antar, kommer att inträffa i framtiden. Grundmaterialet till de faktiska uppgifterna kommer till största del från Statistiska centralbyrån (SCB), men även från kommunens eget befolkningsregister (KID).

Prognosunderlaget från SCB avser åldersfördelningarna för in- och utflyttning, fruktsamhet samt dödlighet till och med det senaste årsskiftet. En viktig källa för antaganden om befolkningsförändringar i olika delområden är kommunens stadsbyggnadskontor som har kännedom om tänkta nybyggnationer av småhus och flerbostadshus.

Beräkningarna görs för tio år framåt, men det som framför allt används är uppgifterna fem år framåt i tiden, eftersom osäkerheten i prognosen ökar för tidpunkter som ligger långt fram i tiden. Perspektivet tio år benämns som en **utblick** tio år framåt i tiden.

Förutsättningar och antaganden i prognosberäkningarna

Förutsättningar och antaganden redovisades mer grundligt i tre rapporter publicerade under 2014:

- *Fokus Statistik FS 2014:3* Preliminär befolkningsprognos för Norrköping 2014-2023
- *Fokus Statistik FS 2014:4* Preliminär delområdesprognos för geografiska indelningar av Norrköping 2014-2018
- *Norrköpingsfakta 2014:4* Definitiv befolkningsprognos 2014-2018 med utblick mot 2023, kommun- och delområdesprognos

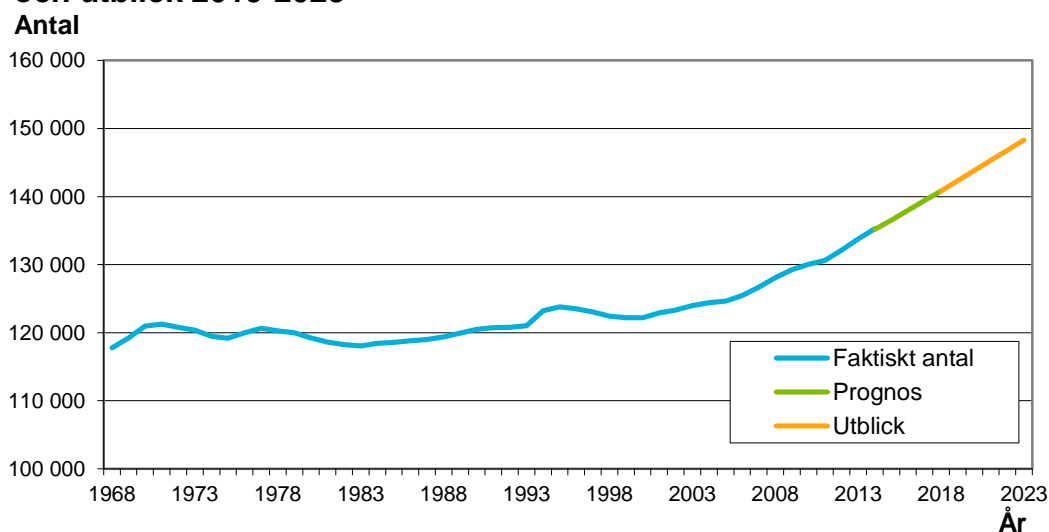
Kommuntotal

Norrköpings folkmängd den 31 december 2014 var enligt Statistiska centralbyråns (SCB:s) officiella siffror 135 283. Det innebar en ökning av invånarantalet med 1 534 personer under 2014. Ökningen berodde främst på att fler flyttade till Norrköping än det var som flyttade från kommunen, men också att det föddes många barn under året.

Den definitiva befolkningsprognosen som gjordes år 2014 underskattade folkmängden den 31 december 2014 med 114 personer, vilket är en avvikelse på 0,1 procent av den faktiska folkmängden.

Diagrammet nedan visar den faktiska befolkningsutvecklingen i Norrköping under åren 1968-2014 samt den framtida befolkningsutvecklingen i Norrköping enligt definitiv prognos för åren 2014-2023.

Befolkningsutveckling i Norrköping 1968-2014, förväntat antal enligt befolkningsprognos 2014-2018 och utblick 2019-2023



Källa: Statistiska centralbyrån (faktiskt antal åren 1968-2014), ekonomi- och styrningskontoret, Norrköpings kommun (befolkningsprognos och utblick åren 2014-2023)
Not: y-axeln börjar inte på värdet noll.

I prognosmodellen för beräkningen av befolkningsprognosen görs antaganden för de fyra olika förändringsvariablerna:

- antal födda barn per kvinna
- antal döda
- antal inflyttare och
- antal utflyttare

Antagandena görs dels för förändringar i absoluta tal, men också för köns- och åldersfördelningar.

Tabellen nedan redovisar uppgifter för år 2014, fördelat på de fyra förändringsvariablerna för faktiskt antal samt för befolkningsprognosen.

Faktisk folkmängd och befolkningsförändringar i Norrköping år 2014 samt resultat från befolkningsprognosen för år 2014

År	Faktisk folkmängd 2014	Prognos 2014	Avvikelse, antal	Avvikelse, procent (%)
Folkmängd	135 283	135 169	-114	-0,1
Födda	1 636	1 626	-10	-0,6
Döda	1 238	1 229	-9	-0,7
Födelsenetto	398	397	-1	
Inflyttade	6 424	6 250	-174	-2,7
Utflyttade	5 288	5 227	-61	-1,2
Flyttningsnetto	1 136	1 023	-113	
Folkökning, antal	1 534	1 420	-114	
Folkökning i %	1,1	1,1		
Justeringspost	0			

Källa: Statistiska centralbyrån (faktiskt antal), ekonomi- och styrningskontoret, Norrköpings kommun (övrigt)

Not: Summan av förändringsvariablerna blir under vissa år inte den redovisade, faktiska folkökningen i tabellen ovan. Anledningen till detta, för faktisk folkmängd, är att befolkningsförändringar som skett år 2013, men inte rapporterats förrän år 2014, inte tas med vid redovisningen av förändringsvariablerna. Dock påverkar dessa förändringar folkmängden år 2014 i form av en justeringspost. Dock är justeringsposten noll för år 2014. För befolkningsprognosens del kan det handla om avrundningsfel.

Antal födda och antal döda

Antalet födda barn och antal döda skattades väl i den definitiva befolkningsprognosen. Antalet underskattades med 10 barn medan antalet döda underskattades med 9 personer.

I den preliminära prognosen som gjordes i början av 2014 antogs att antalet födda barn per kvinna skulle minska något och närma sig rikets prognosvärde på sikt. Det skulle ge 1 727 födda barn år 2014. Uppföljningen i augusti 2014 indikerade att detta vara ett för högt antagande och i den definitiva prognosen sänktes fruktsamhetstalet. Det visade sig ge en bättre skattning, även om antal födda alltså underskattades med 10 barn.

Fruksamhetstalet anger hur många barn en kvinna i fruktsam ålder kommer att föda under sin livstid om givet fruktsamhetstal skulle råda.

I skattningarna av antal döda anges dödsrisker per kön och ålder. Man använder rikets framräknade dödsrisker och den prognos som SCB har gjort i förändrade dödsrisker tillsammans med en nivåjustering eftersom Norrköping har haft, och har, högre dödsrisker än riket i genomsnitt.

I den preliminära prognosen antogs att kommunen kommer att ligga 6 respektive 8 procent över riket för män respektive kvinnor, vilket är den nivå som man haft under senare år. Antagandet innebar en för negativ justering och gav en överskattning av antalet döda. Till den definitiva befolkningsprognosen sänktes justeringsfaktorerna till 2 respektive 3 procent över riksnivån. Detta var en bättre nivåjustering - även om antalet döda underskattades med 9 personer.

Sammantaget gav det ett födelsenetto som underskattade det faktiska utfallet med 1 person. Födelsenettet var +398 personer enligt SCB.

In- och utflyttningar

Flyttnettot, det vill säga antalet inflyttare minus antalet utflyttare, underskattades med 113 personer. Antalet inflyttare underskattades i prognosen med 174 personer medan antalet utflyttare underskattades med 61 personer. Se uppgifter i tabellen ovan.

I prognosen antogs att inflyttning skulle fortsätta vara på en hög nivå och på ungefär samma nivå som under år 2013. Antalet underskattades dock vilket till del kan förklaras av en ökad invandring från länder med oroligheter, till exempel ökad inflyttning från Syrien, vilket inte förutsågs fullt ut.

I antagandena om utflyttning från kommunen används utflyttningsrisker per kön och ålder. Antagandena baseras på utfallet de senaste tre åren och antalet utflyttare beräknades att öka med 178 personer mellan 2013 och 2014. Men det faktiska antalet utflyttningar över kommungräns ökade med mer, 239 personer. Avvikelsen mot prognosen blev därmed 61 personer.

I den definitiva befolkningsprognosen användes samma antaganden som i den preliminära prognosen för flyttrörelserna eftersom utvecklingen till och med juli månad *inte* indikerade några stora avvikelser från antagandena i den preliminära prognosen.

Det faktiska flyttnettot blev +1 136 personer år 2014 och var det som till största del förklarade folkökningen på 1 534 personer under året. Till folkökningen bidrog också födelsenettet på 398 personer.

Resultat per åldersgrupp

Skillnaderna mellan faktiskt antal och antal enligt den definitiva befolkningsprognosen varierar i de olika åldersgrupperna. Tabellen nedan visar folkmängden år 2014 uppdelat i åldersgrupper för befolkningsprognosen och för det faktiska antalet. Även absoluta och relativa avvikelser redovisas.

Folkmängd per åldersgrupp, faktiskt antal och befolkningsprognosen, Norrköping den 31 december 2014

Ålder	Faktiskt antal 2014	Prognos 2014	Avvikelse mellan befolkningsprognos och faktiskt antal	Avvikelsen i procent (%)
0	1 642	1 629	-13	-0,8
1-5	8 460	8 465	5	0,1
6	1 651	1 658	7	0,4
7-9	4 744	4 743	-1	0,0
10-12	4 471	4 467	-4	-0,1
13-15	4 232	4 225	-7	-0,2
16-18	4 468	4 476	8	0,2
19	1 721	1 765	44	2,6
20-24	10 420	10 443	23	0,2
25-29	9 619	9 535	-84	-0,9
30-44	25 378	25 408	30	0,1
45-54	17 572	17 463	-109	-0,6
55-64	15 277	15 286	9	0,1
65-69	8 183	8 189	6	0,1
70-74	6 337	6 316	-21	-0,3
75-79	4 417	4 441	24	0,5
80-84	3 205	3 204	-1	0,0
85-89	2 217	2 195	-22	-1,0
90-w	1 269	1 263	-6	-0,5
Summa	135 283	135 169	-114	-0,1

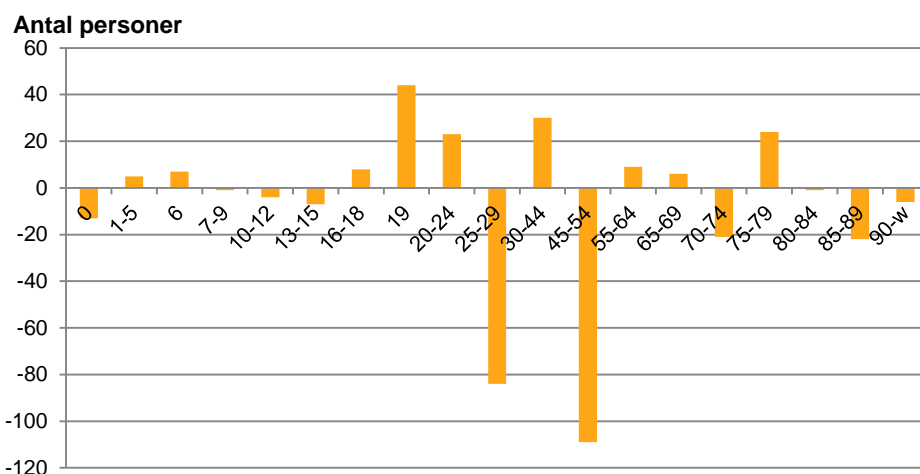
Källa: Statistiska centralbyrån (faktiskt antal år 2014), ekonomi- och styrningskontoret, Norrköpings kommun (övrigt).

De största absoluta avvikelserna är bland unga vuxna samt i åldersgruppen 45-54 år. Relativt sett respektive åldersgrupps storlek så är den 19-åringar och 85-89-åringar som avviker mest.

Unga vuxna är en grupp invånare som flyttar mycket och är därför svår att prognosticera, då förändrade flyttmönster kan ge stora avvikelser.

Diagrammet nedan visar absoluta avvikelser mellan prognos och utfall/faktiskt antal år 2014.

Skillnad mellan prognos och faktiskt antal år 2014



Källa: Statistiska centralbyrån (faktiskt antal år 2014), ekonomi- och styrningskontoret, Norrköpings kommun (övrigt).

Antalet 0-åringar underskattades med 13 barn i den definitiva befolkningsprognosen. En mindre del av avvikelserna beror på ett positivt flyttnetto för noll-åringarna som inte förutsågs fullt ut i prognosen.

Antalet i åldersgrupperna 1-5 år, som visar de barn som till stor del finns i förskolan, överskattades med ett fåtal (5) barn. Antalet barn i grundskoleåldern, 6 till 15 år, underskattades med 5 barn, vilket procentuellt sett är en mycket liten avvikelse eftersom åldersgruppen bestod av 15 098 barn och ungdomar den sista december 2014.

Antalet ungdomar i åldern 16-18 år överskattades med 8 personer. De finns i stor del i gymnasiet, vilket även cirka 20 procent av 19-åringarna gör under höstterminen.

Gruppen unga vuxna 19-24 överskattades i befolkningsprognosen med knappt 70 personer, medan åldersgruppen 25-29 år underskattades med 80 personer. Som tidigare har nämnts kan tillfälligt förändrade flyttrörelser ge avvikelser under året. Se också avsnittet senare *Mer om flyttningar* senare i dokumentet.

Åldersgruppen 45-54 år utmärker sig också i denna jämförelse. Antalet i gruppen underskattades med över 100 personer och det är en grupp som brukar prognosticeras väl. Anledningen till avvikelserna är ett högt antal inflyttare jämfört med tidigare år. Se vidare i kommande avsnitt om flyttningar.

Antalet 74-79 år överskattades med ett tjugo-tal personer, medan de äldsta grupperna 85-89 år och 90 år och över underskattades med 28 personer. Avvikelsen beror främst på skillnader i antalet döda i olika åldersgrupper.

Antalet döda i olika åldrar varierar kraftigt mellan år, vilket innebär att dödsriskerna varierar kraftigt och det är svårt att prognosticera antal döda.

Osäkerheten märks speciellt när prognosvärden ska delas in i mindre åldersgrupper. Det är därför man använder dödsrisker per ålder framräknade som ett snitt för riket, eftersom uppgifterna då baseras på en större mängd data och man minimerar risken för mer eller mindre slumpmässiga variationen som finns av antalet döda per åldersklass i en kommun. Nackdelen med att använda fördelningar som avser riksgenomsnittet är om den egna kommunen har en annorlunda ”genomsnittlig” åldersfördelning. Till exempel om kommunen har en högre dödlighet i yngre åldrar och en lägre dödlighet i de äldre åldrarna.

Mer om uppföljningsvariablerna för eventuell justering i den definitiva prognosen

De variabler som följs upp och används som beslutsunderlag inför eventuella nya antaganden i den definitiva prognosen är:

- antal födda barn
- antal döda
- antal inflyttare
- antal utflyttare
- antal barn i åldern 1-5 år
- antal barn och ungdomar i åldern 6-15 år
- antal ungdomar i åldern 16-18 år

Respektive variabelvärde beräknas om i den definitiva prognosen om prognosvärdet från den preliminära prognosen ligger utanför ett framtaget intervall. Utfallet i juli 2014 räknas upp till ett helårsutfall med hjälp av utvecklingen under de senaste tre åren. Det högsta respektive det lägsta beräknade helårsutfallet för 2014 bildar det intervall som jämförs med preliminära prognosens värde för 2014.

Antal födda barn

I den preliminära prognosen antogs fruktsamhetstal för kvinnor som innebar att det skulle födas 1 727 barn under året.

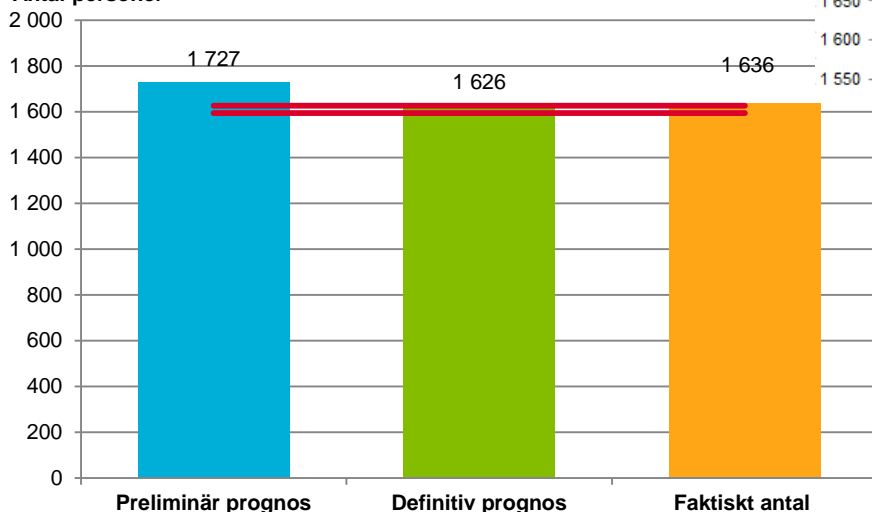
När värdet följdes upp i augusti låg antalet över det framräknade intervallet. Notera att intervallet är relativt smalt, bara 30 barn. Den undre gränsen var 1 594 födda medan den övre gränsen var 1 626 födda. De i förväg bestämda reglerna innebar att fruktsamhetstalet sänktes så att antalet födda barn i den definitiva prognosen blev 1 626 barn (den övre gränsen).

Som tidigare har nämnts så var det en liten underskattning av antalet födda barn under året, 10 stycken för få eftersom antalet födda var 1 636 enligt SCB.

Se diagram på nästa sida.

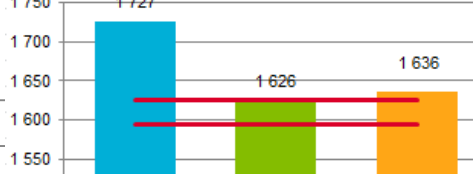
Antal födda barn

Antal personer



Antal födda barn

Antal



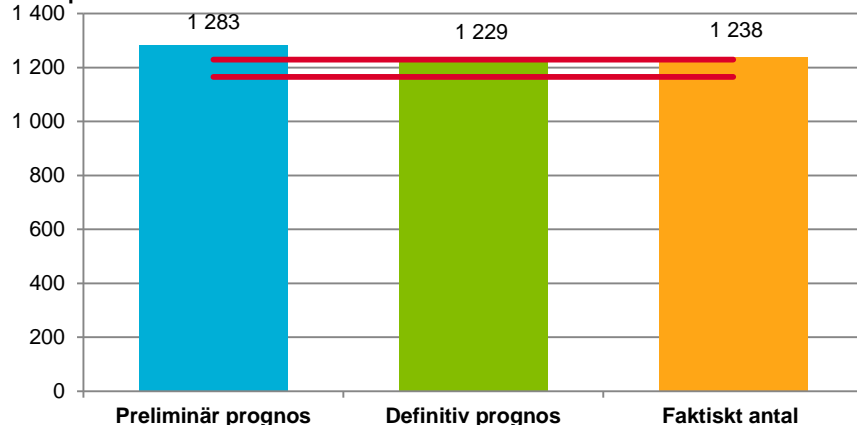
Källa: Statistiska centralbyrån (faktiskt antal), Ekonomi- och styrningskontoret, Norrköpings kommun (övrigt)

Antalet döda

Antalet döda under året beräknades till 1 283 stycken i den preliminära prognosen. I augusti beräknades det troliga intervallet för antal döda till mellan 1 165 och 1 229. Det innebar att dödsriskerna för män och kvinnor justerades så att antalet döda beräknades till 1 229 personer i den definitiva prognosen.

Antal döda

Antal personer



Källa: Statistiska centralbyrån (faktiskt antal), Ekonomi- och styrningskontoret, Norrköpings kommun (övrigt)

Prognosen underskattade antalet döda med 9 personer. Enligt SCB var det 1 238 dödsfall i Norrköping under 2014.

Antal inflyttare

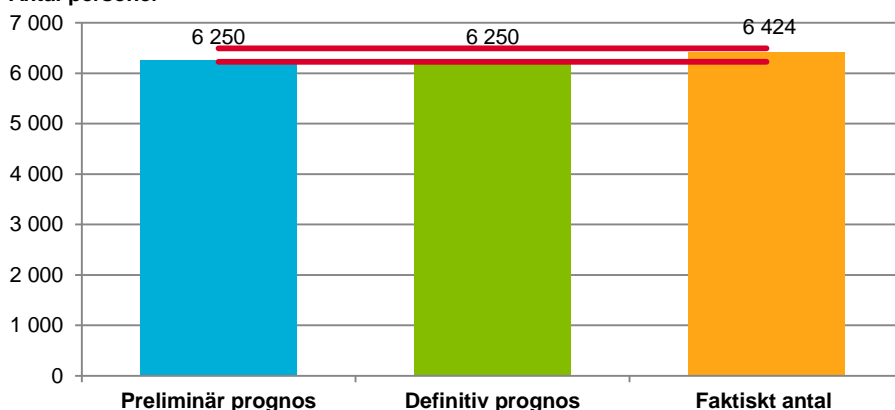
Antal inflyttare antogs vara 6 250 personer under år 2014 i den preliminära prognosen.

Det framräknade intervallet i augusti var [6 229;6 490], vilket inkluderade värdet 6 250 och antagandet i den preliminära prognosen kvarstod.

Det beräknade intervallet för antal inflyttare är relativt brett, 261 personer. Anledningen till det breda intervallet är att antalet personer som flyttat in till Norrköping under tidigare år har varierat mycket *mellan* år och *inom* år.

Antal inflyttare

Antal personer



Källa: Statistiska centralbyrån (faktiskt antal), Ekonomi- och styrningskontoret, Norrköpings kommun (övrigt)

Prognosen underskattade det totala antalet inflyttare med 174 personer. Det faktiska antalet, 6 424 inflyttare, ligger dock inom det framräknade intervallet.

Antal utflyttare

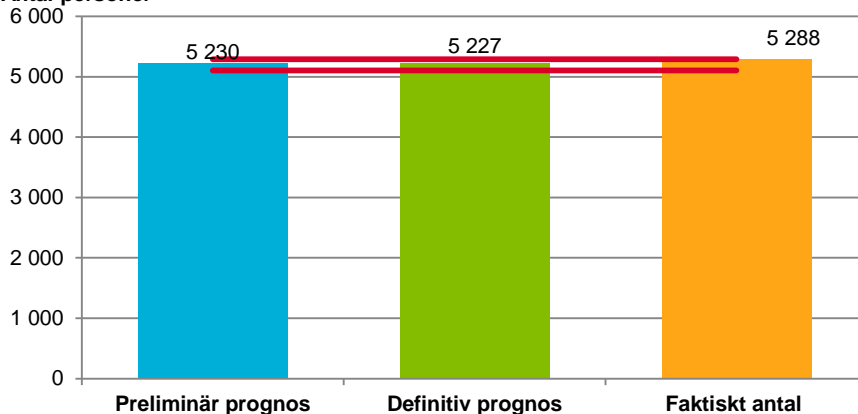
Antal utflyttare beräknas med hjälp av utflyttningsrisker per kön och ålder. Beräkningarna i den preliminära prognosen gav en skattning på 5 230 utflyttare under år 2014.

Det framräknade intervallet i augusti var [5 104;5 288], vilket inkluderade värdet 5 230 och de antagna utflyttningsriskerna i den preliminära prognosen kvarstod.

Antalet utflyttare i den definitiva prognosen blev 5 227. Skillnaden på tre personer från den preliminära prognosen beror på att befolkningssammansättningen avseende kön och ålder ändrades då andra antaganden i prognosen ändrades.

Antal utflyttare

Antal personer



Källa: Statistiska centralbyrån (faktiskt antal), Ekonomi- och styrningskontoret, Norrköpings kommun (övrigt)

Antalet utflyttare underskattades med 61 personer år 2014. 5 288 personer flyttade till Norrköping under året. Antalet var exakt som den övre gränsen i det framräknade intervallet.

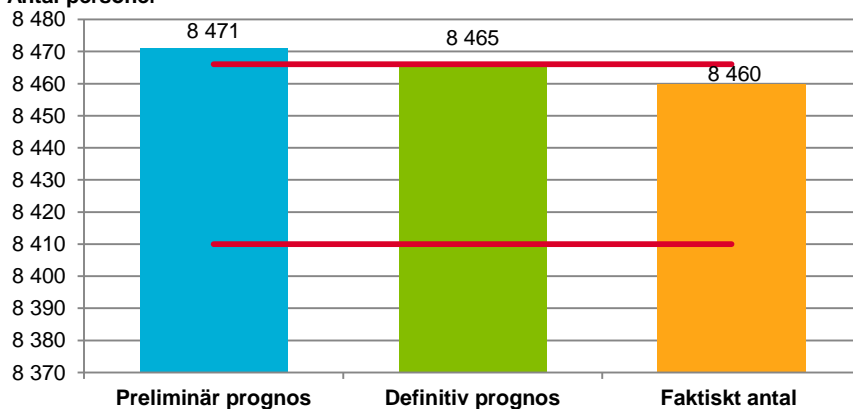
Åldersgruppen 1-5 år

Det framräknade intervallet baserat på juli månads utfall och utvecklingen enligt tidigare år blev [8 410;8 466]. Intervallet är smalt, 56 personer, vilket innebär att utvecklingen i åldersgruppen under senare delen av året har varit ganska stabilt tidigare år.

Antagandena i den preliminära prognosen resulterade i 8 471 1-5-åringar i slutet av året vilket var fem barn fler än den framräknade övre gränsen i intervallet. Det innebär att åldersfördelningarna för flyttarna justerades. Målet med justeringen var att nå den övre gränsen i intervallet på 8 466 barn. Resultatet i beräkningen blev dock 8 465 i åldersgruppen vid årets slut.

Antal barn i åldern 1-5 år

Antal personer



Källa: Statistiska centralbyrån (faktiskt antal), Ekonomi- och styrningskontoret, Norrköpings kommun (övrigt)

Not: y-axeln börjar inte på värdet noll.

Trots justeringen överskattade den definitiva prognosen antalet i gruppen med fem barn, då det den 31 december fanns 8 460 folkbokförda 1-5-åringar i Norrköping. Det är en mycket bra skattning av folkmängden, avvikelserna är under 0,1 procent. I efterhand kan man konstatera att även den preliminära prognosen för åldersgruppen hade varit en bra skattning.

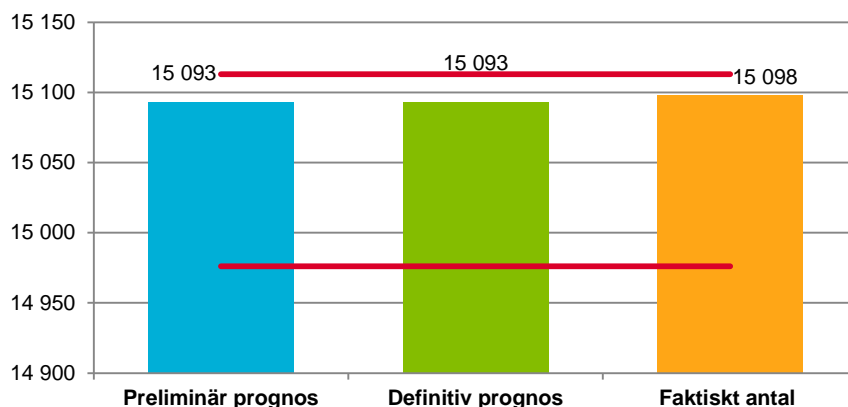
Åldersgruppen 6-15 år

Antalet 6-15-åringar antogs vara 15 093 stycken i december 2014 enligt den preliminära prognosen. Det framräknade intervallet, baserat på juli månads utfall och utvecklingen enligt tidigare år, blev [14 976;15 113]. Intervallet är relativt smalt, 137 personer av en grupp på 15 000 personer.

Antagandena i den preliminära prognosen kvarstod, eftersom beräknat antal återfanns inom framräknat intervall.

Antal barn och ungdomar i åldern 6-15 år

Antal personer



Källa: Statistiska centralbyrån (faktiskt antal), Ekonomi- och styrningskontoret, Norrköpings kommun (övrigt)

Not: y-axeln börjar inte på värdet noll.

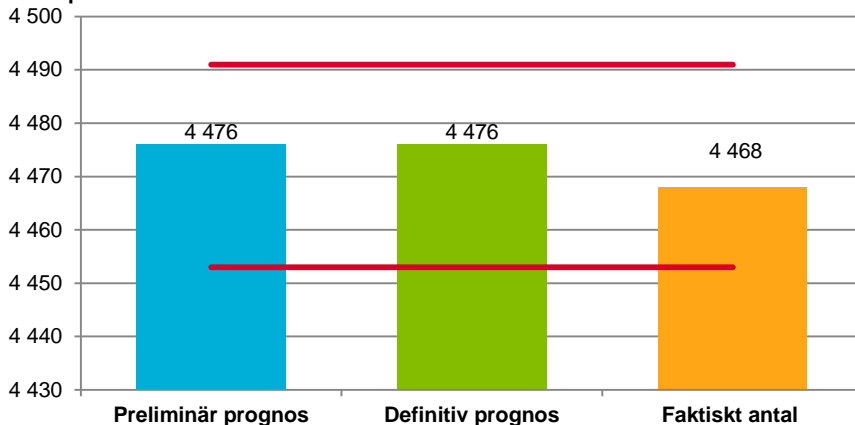
Prognosen underskattade antalet i åldersgruppen med fem personer, -0,03 procent.

Åldersgruppen 16-18 år

Även för åldersgruppen 16-18 år visade sig den preliminära prognosen ge en bra skattning. Uppföljningen i augusti visade att prognosvärdet låg inom det framräknade intervallet.

Antal ungdomar i åldern 16-18 år

Antal personer



Källa: Statistiska centralbyrån (faktiskt antal), Ekonomi- och styrningskontoret, Norrköpings kommun (övrigt)

Not: y-axeln börjar inte på värdet noll.

Utfallet den 31 december 2014 blev 4 468 ungdomar i åldersgruppen 16-18 år, 8 stycken färre än prognosen.

Mer om flyttningar

De förändringsvariabler som påverkar folkmängden och ålderssammansättningen i en kommun mest är in- och utflyttningar över kommungräns.

År 2014 flyttade 6 424 personer till Norrköping och 5 288 personer från Norrköping, vilket gav ett flyttnetto på +1 136 personer. Det innebär att med så många ökade Norrköpings folkmängd på grund av flyttningar.

Avvikelser i prognosen på grund av förändrad åldersfördelning bland inflyttarna

Den åldersfördelning som användes i prognosen för inflyttarna år 2014 baserade sig på ett medelvärde av de tre senaste åren, det vill säga åren 2011-2013.

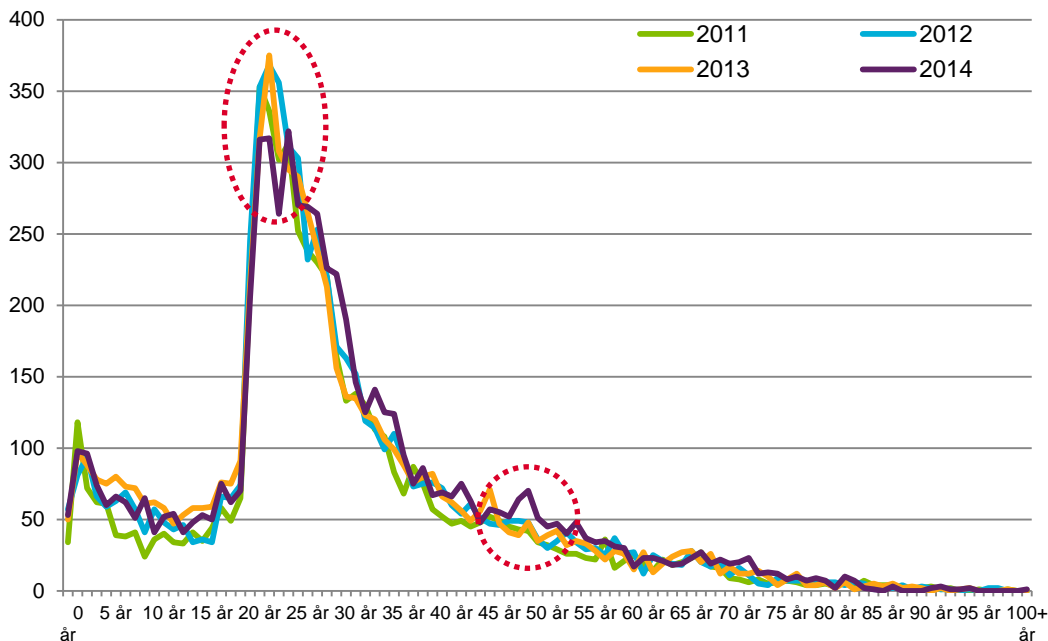
Ett medelvärde används för att inte ett år med extrema värden ska få för stor genomslagskraft. Dessutom utjämnas linjen utan de ”hack” som visas för ett års fördelning.

Som tidigare har nämnts så överskattades befolkningsprognosen åldersgruppen 19-24 år med ett 70-tal personer. Den främsta orsaken är att färre personer i åldersgruppen flyttade till kommunen än tidigare år.

Förändringen i inflyttningen till kommunen är också orsaken till underskattningen av åldersgruppen 45-54 år, som år 2014 har ett högst antal inflyttare jämfört med tidigare år. Även gruppen 25-29 år underskattades i prognosen av samma orsak.

Inflyttning per ettårsklass, 2011-2014

Antal



Källa: Statistiska centralbyrån

Not: Diagrammet visar antal flyttare, men åldersfördelningen uttryckt i procent har liknade utseende.

Diagrammet visar att åldersfördelningen för inflyttare varierar mellan åldrar. Gruppen unga vuxna i åldern 19-30 år står för en stor del av antalet inflyttare.

Man ser också att den största förändringen i åldersfördelningen år 2014 i jämförelse med tidigare år är just för unga vuxna i åldern 19-24 år och för åldersspannet 45-54 år. Färre i åldersgruppen 19-24 år och fler i åldern 45-54 år har flyttat in under året i jämförelse med tidigare år.

Under åren 2011 till 2013 har antalet inflyttade i åldersgruppen 45-54 år varit mellan 349-397 personer. År 2014 var antalet 509 personer. Relativt sett var så stod åldersgruppen för omkring 6,3 procent av totala antalet inflyttare åren 2011-2013. År 2014 ökade andelen till 7,9 procent av det totala antalet inflyttare och påverkade folkmängden i åldersgruppen.

Ett motsvarande diagram för antalet utflyttare per ettårsklasser visar att antalet utflyttare i åldersgruppen har minskat något, men inte alls i samma utsträckning som ökningen i antalet inflyttare.

Statistiska centralbyråns riksprognos

I arbetet med befolkningsprognosen används Statistiska centralbyråns (SCB) då gällande riksprognos som en del av underlaget till antagandena som görs i kommunprognosen.

Den 31 december 2014 var Sveriges befolkning 9 747 355 personer. Den prognos som beräknades under våren 2014 underskattad antalet med knappt 290 personer, vilket är en avvikelse på bara 0,03 promille.

Prognosmakarna på Statistiska centralbyrån antog att det skulle vara fler dödsfall och fler som skulle flytta från landet. De antog också att det skulle födas fler barn och att invandringen skulle vara något högre.

Folkmängd och befolkningsförändringar i riket 2014, faktiskt antal och enligt prognos från våren 2014

	Folkmängd 31 december	Födda	Döda	Invandrare	Utvandrare
Utfall 2014	9 747 355	114 907	88 976	126 966	51 237
Prognos 2014	9 747 069	117 131	89 802	127 475	52 599
Avvikelse, antal	-286	2 224	826	509	1 362
Procent (%)	-0,0	1,9	0,9	0,4	2,7

Källa: Statistiska centralbyrån

Delområdesprognos

Den preliminära delområdesprognosen görs i maj-juni under första prognosåret, medan den definitiva delområdesprognosen görs så snart den definitiva totalprognosen är beräknad.

Delområdesprognosen stäms av mot totalprognosen så att summan av folkmängden per delområde blir den totala folkmängden enligt totalprognosen.

I befolkningsprognosen på delområdesnivå delas kommunens geografiska område upp i **prognosområden**. Avsikten är att bilda prognosområden som är så homogena som möjligt med avseende på typ av boende. Anledningen är att befolkningen inom en viss typ av boende, till exempel boende i nyare småhus eller boende i hyresrätter, är relativt lika i beteende såsom antal flyttningar och födelsetal. År 2014 var det cirka 240 olika prognosområden. Prognosområdena summeras sedan till större delområden.

För varje prognosområde görs antaganden om fruktsamhet, in- och utflyttning och nybyggnation. Flyttningar till och från områden påverkar befolkningsammansättningen, och det är något som kan förändras från ett år till ett annat. Förklaringar till ändrat flyttbeteende kan till exempel vara generationsväxlingar i ett område, där äldre par eller ensamstående flyttar ut och yngre familjer flyttar ut. Inflyttning till ett helt nytt område är lättare att göra antaganden om.

Det finns förändringar som mer eller mindre är slumpmässiga, det vill säga beteenden som det inte finns något mönster i. Speciellt synligt är det vid redovisning av mindre geografiska områden, där slumpen kan ge mer eller mindre oförklarliga avvikelser.

Under år 2014 gjordes 16 290 flyttningar inom kommunens gränser enligt kommunens befolkningsregister (KID). Observera att det är antal flyttningar som

redovisas, antal personer som har flyttat är lägre eftersom det finns personer som har flyttat flera gånger under året. (Flyttning=byte av folkbokföringsadress.)

Stadsdelar och delområden på landsbygden

Det finns cirka 60 stycken stadsdelar och delområden på landsbygden som används vid olika typer av redovisningar. Antalet folkbokförda personer per områden varierar mellan ett fåtal personer upp till närmare 9 000 personer.

Tabellbilagan innehåller faktiskt antal den 31 december åren 2011-2014, prognosuppgifter för 2014 samt avvikelser mellan prognos och faktiskt antal år 2014.

Om man bortser från de områden med få boende så är de flesta avvikelserna i intervallet +/- 1,5 procent. Dock är det några områden som avviker mer:

Kårtorp

Prognosen avviker med 26 personer på grund av att man i prognosen antog en försiktig ökning av folkmängden i området, på samma sätt som under tidigare år, men folkmängden minskade med 16 personer.

Rambodal

Prognosen underskattade den folkökning som det blev under året. Folkmännen ökade med +100 personer I prognosen beräknades en hälften så stor folkökning.

Vikbolandets landsbygd

Prognosen underskattade folkmängden med hela 100 personer. Ökningen under året var +121personer.

Kvillinge landsbygd

Prognosen underskattade folkmängden även på Kvillinge landsbygd med nästan 50 personer. Ökningen under året var +71personer.

Hageby

Hageby fortsätter öka sin folkmängd i stort sett bara på grund av ökande boendetäthet. Folkökningen under året var +230 personer, vilket underskattades i prognosen med 90 personer. Trots det var inte den prognosens relativa avvikelse mot faktiskt antal hög eftersom antalet boende i området är högt. Den 31 december 2014 var det 9 017 folkbokförda i stadsdelen.

Osäkerhet i beräkningarna

Det statistiska prognosunderlaget som används är i de flesta fall ett genomsnitt av uppgifter för de tre senaste åren. Ett genomsnitt för flera år används för att hindra att extrema uppgifter ett år, som kan bero av slumpen, ska få alltför stor genomslagskraft i prognosberäkningarna. Det kan dock vara så att man genom att ta medelvärde av flera år kan missa ett trendbrott, till exempel om andelen barn och unga inflyttare plötsligt ökar från att ha varit på neråtgående.

Åldersfördelningar över in- respektive utflyttare i prognosen har en ganska stor påverkan på prognosresultatet och även det faktiska utfallet, speciellt på mindre geografiska områden. Det finns förändringar som är mer eller mindre slumpmässiga, det vill säga beteenden som inte finns något mönster i, och därför är svåra att förutse.

Nybyggnation och inflyttningsöverskott ger förändringar i befolkningssammansättning och folkmängd inom olika delar av kommunen, vilka kan vara svåra att förutse. Dock är det i vanliga fall inte lika svårt att göra prognoser för områden med nybyggda lägenheter och småhus som att göra antaganden om hur befolkningen kommer att påverkas i övriga områden inom kommunen. De flesta som flyttar in i ett nybyggt område flyttar från ett annat bostadsområde inom kommunen.

Delområdesprognosen görs separat från totalprognosen, men avstäms (justeras) sedan i modellen. En korrektionskvot beräknas mellan totalprognosen och summan av delområdesprognosen per år, kön och åldersgrupp som används för att justera folkmängden i delområdena. Denna justering påverkar också resultatet av delområdesprognosen. Prognosområden kan undantas från justering.

Generellt så ökar osäkerheterna i prognoser ju längre fram i tiden man ser och osäkerheten är också större i små områden.

Källförteckning

- *Fokus Statistik FS 2014:3* Preliminär befolkningsprognos för Norrköping 2014-2023
- *Fokus Statistik FS 2014:4* Preliminär delområdesprognos för geografiska indelningar av Norrköping 2014-2018
- *Norrköpingsfakta 2014:4* Definitiv befolkningsprognos 2014-2018 med utblick mot 2023, kommun- och delområdesprognos
- *Statistiska centralbyrån (SCB)*, officiell befolkningsstatistik
- *Kommuninvånardata (KID)*, kommunens befolkningsregister över folkbokförd befolkning

Tabellbilaga

Stadsdelar och delområden på landsbygden, befolkningsutveckling 2011-2014, befolkningsprognos år 2014 samt prognosens avvikelse mot faktiskt antal 2014

Stadsdel/delområde på landsbygden	Faktiskt antal				Befolkningsprognos	Skillnad mellan prognos och faktiskt antal 2014	
	2011	2012	2013	2014	2014	Skillnad i antal	Procent (%)
111 Nordantill	6 050	6 166	6 195	6 270	6 298	28	0,4
112 Marielund	4 282	4 450	4 519	4 541	4 539	-2	0,0
113 Lagerlunda	1 221	1 223	1 244	1 249	1 258	9	0,7
114 Butängen	9	10	1	11,1
115 Ingelsta	24	39	47	51	48	-3	-5,9
116 Saltängen	257	264	345	338	356	18	5,3
117 Slottshagen	0	0,0
118 Händelö	14	17	15	19	16	-3	-15,8
119 Herstadberg	238	234	250	253	254	1	0,4
211 Gamla staden	3 328	3 427	3 522	3 710	3 755	45	1,2
212 Östantill	6 182	6 276	6 383	6 457	6 381	-76	-1,2
213 Oxelbergen	3 246	3 298	3 280	3 332	3 295	-37	-1,1
217 Sylten	17	15	16	16	17	1	6,3
218 Risängen	37	37	34	41	37	-4	-9,8
219 Lindö	4 906	4 860	4 892	4 905	4 923	18	0,4
301 Berget	2 369	2 403	2 425	2 507	2 457	-50	-2,0
302 Såpkullen	1 842	1 830	1 863	1 902	1 877	-25	-1,3
303 Söderstaden	3 903	3 949	3 983	3 971	3 995	24	0,6
304 Klingesberg	2 246	2 267	2 315	2 296	2 316	20	0,9
305 Ljura	2 221	2 314	2 427	2 388	2 439	51	2,1
121 Haga	5 340	5 367	5 351	5 407	5 360	-47	-0,9
122 Enebymo	4 867	4 971	4 949	4 980	4 977	-3	-0,1
123 Pryssgården	1 450	1 456	1 451	1 487	1 469	-18	-1,2
124 Fiskeby	697	692	704	710	718	8	1,1
125 Himmelstalund	12	11	15	13	16	3	23,1
128 Svärtinge	3 040	3 110	3 138	3 152	3 223	71	2,3
129 Eneby lb	511	520	522	531	531	0	0,0
181 Åby	5 137	5 174	5 172	5 179	5 202	23	0,4
182 Jursla	1 633	1 627	1 636	1 662	1 673	11	0,7
183 Simonstorp	261	253	254	257	262	5	1,9
189 Kvillinge lb	1 757	1 770	1 813	1 884	1 836	-48	-2,5
191 Strömfors	567	574	570	589	579	-10	-1,7
192 Krokek	4 315	4 370	4 381	4 404	4 410	6	0,1
193 Kvarsebo	172	170	166	177	170	-7	-4,0
199 Kolmårdens lb	988	984	982	999	986	-13	-1,3
291 Ljunga	642	630	627	642	631	-11	-1,7
292 Östra Husby	808	810	816	822	821	-1	-0,1
293 Arkösund	159	162	157	155	162	7	4,5
299 Vikbolandets lb	5 222	5 277	5 293	5 414	5 310	-104	-1,9

Fortsättning nästa sida.

Fortsättning

Stadsdelar och delområden på landsbygden, befolkningsutveckling 2011-2014, befolkningsprognos år 2014 samt prognosens avvikelse mot faktiskt antal 2014

Stadsdel/delområde på landsbygden	Faktiskt antal				Befolkningsprognos 2014	Skillnad mellan prognos och faktiskt antal 2014	
	2011	2012	2013	2014		Skillnad i antal	Procent (%)
311 Hageby	8 243	8 505	8 783	9 017	8 926	-91	-1,0
312 Smedby	2 788	2 805	2 815	2 872	2 838	-34	-1,2
314 Rambodal	2 883	2 873	2 918	3 018	2 964	-54	-1,9
315 Brännestad	751	773	768	775	781	6	0,8
319 Styrstad	360	370	373	375	372	-3	-0,8
321 Navestad	4 407	4 402	4 515	4 553	4 581	28	0,6
329 Tingstad	1 170	1 180	1 201	1 222	1 222	0	0,0
411 Kneippen	2 055	2 018	2 031	2 024	2 043	19	0,9
412 Klockaretorget	4 980	5 031	5 182	5 282	5 301	19	0,4
419 Borg lb	1 044	1 042	1 062	1 059	1 068	9	0,8
421 Ektorps	4 109	4 201	4 272	4 300	4 315	15	0,4
422 Vilbergen	4 593	4 639	4 723	4 709	4 737	28	0,6
423 Skarphagen	3 162	3 188	3 201	3 195	3 220	25	0,8
424 Vrinnevi	47	46	45	48	45	-3	-6,7
429 Kårtorp	1 039	1 055	1 065	1 049	1 075	26	2,4
491 Skärblacka	4 002	3 954	3 967	3 979	3 985	6	0,2
492 Kimstad	1 473	1 452	1 458	1 451	1 456	5	0,3
493 Norsholm	578	580	579	577	576	-1	-0,2
494 Vånga	205	195	193	199	193	-6	-3,1
499 Skärblacka lb	2 582	2 586	2 614	2 618	2 641	23	0,9
999 Övriga områden	179	221	220	240	220	-20	-9,1
Norrköping	130 623	132 124	133 749	135 283	135 169	1 420	1,1

Källa: Statistiska centralbyrån (faktiskt antal åren 2011-2014), ekonomi- och styrningskontoret, Norrköpings kommun (övrigt)

Not: ... Innebär att det är få folkbokförda i området.

Not: Förkortningen lb står för landsbygd.

Publicerade rapporter i serien Norrköpingsfakta

Åren 2007-

2007:1 Drogvaneundersökningen läsåret 06/07
2007:2 Norrköpings folkmängd och befolkningsförändringar 2006
2007:3 Befolkningsprognos 2007 – 2011 med utblick mot 2016
2007:4 Uppföljning av prognosarbetet 2006
2007:5 Framtid i Norrköping – allmänna planeringsförutsättningar 2007

2008:1 Drogvaneundersökningen läsåret 07/07
2008:2 Norrköpings folkmängd och befolkningsförändringar 2007
2008:3 Befolkningsprognos 2008-2012 med utblick mot 2017
2008:4 Uppföljning av prognosarbetet 2007
2008:5 Framtid i Norrköping – allmänna planeringsförutsättningar 2008

2009:1 Livsstilsundersökningen fd Drogvaneundersökningen läsåret 08/09
2009:2 Uppföljning av prognosarbetet 2008
Framtid i Norrköping – allmänna planeringsförutsättningar 2009
2009:3 Befolkningsprognos 2009-2013 med utblick mot 2018
2009:4 Norrköpings folkmängd och befolkningsförändringar 2008

2010:1 Norrköpings folkmängd och befolkningsförändringar 2009
2010:2 Uppföljning av prognosarbetet 2009
2010:3 Befolkningsprognos 2010-2014 med utblick mot 2019

2011:1 Norrköpings folkmängd och befolkningsförändringar 2010
2011:2 Befolkningsprognos 2011-2015 med utblick mot 2020
2011:3 Uppföljning av prognosarbetet 2011
2011:4 Sammanställning av statistik inom arbetsmarknadsområdet
2011:5 Val i Norrköping till riksdag, kommunfullmäktige och landstingsfullmäktige 2010

2012:1 Norrköpings folkmängd och befolkningsförändringar 2011
2012:2 Befolkningsprognos 2012-2016 med utblick mot 2021

2013:1 Norrköpings folkmängd och befolkningsförändringar 2012
2013:2 Befolkningsprognos 2013-2017 med utblick mot 2022
2013:3 Registerstudie av in-och utflyttade 2012
2013:4 Sammanställning av statistik inom arbetsmarknadsområdet

2014:1 Uppföljning av prognosarbetet 2013
2014:2 Norrköpings befolkning och befolkningsförändringar 2013
2014:3 Val till Europaparlamentet 2014
2014:4 Definitiv befolkningsprognos 2014-2018 med utblick mot 2023
2014:5 Val i Norrköping till riksdag, kommunfullmäktige och landstingsfullmäktige 2014

Under åren har ett antal rapporter i serien **Fokus Statistik** publicerats. De innehåller kortare sammanställningar inom olika områden.

*Rapporterna finns att läsa på Norrköpings kommuns hemsida www.norrkoping.se.
De kan dessutom beställas från ekonomi- och styrningskontoret, e-postadress planeringochstatistik@norrkoping.se eller per telefon 011-15 19 62 alt 011-15 21 67.*