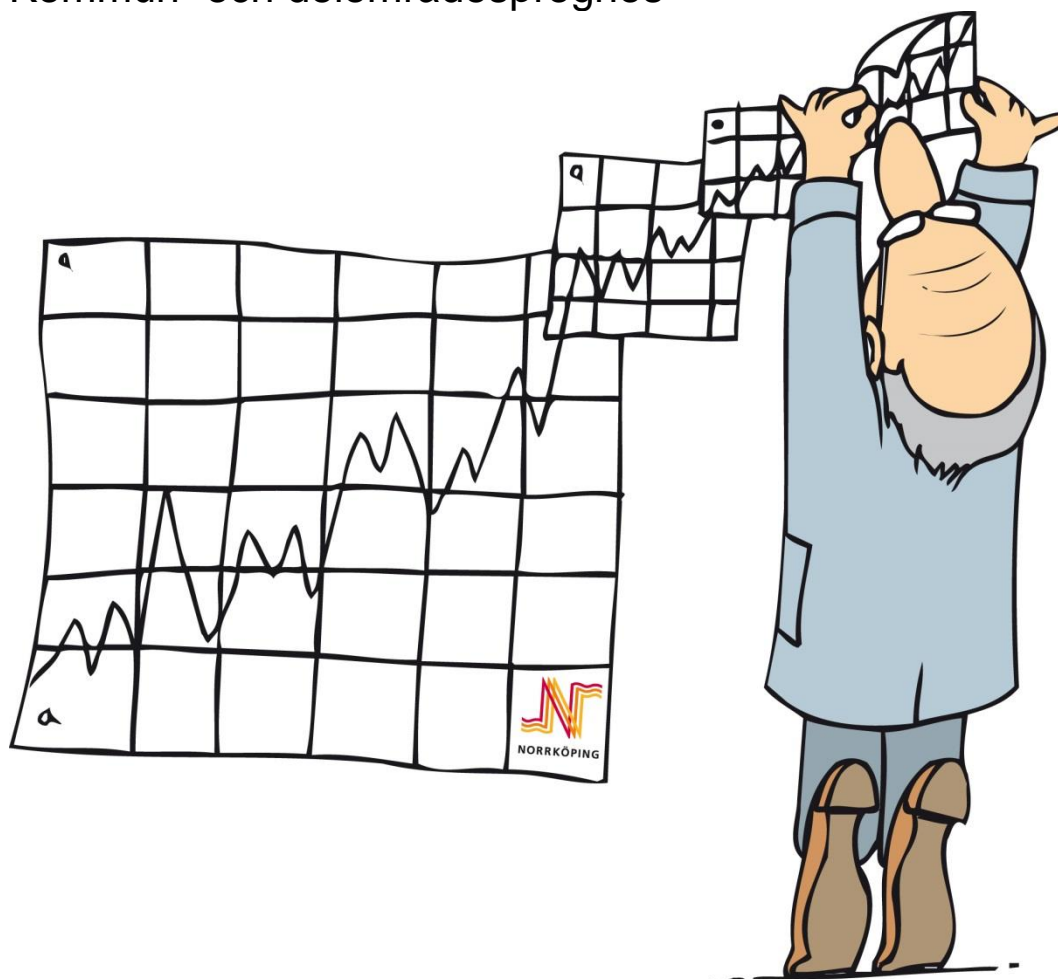


Definitiv befolkningsprognos 2016- 2020 med utblick mot 2025

Kommun- och delområdesprognos



Innehållsförteckning

SAMMANFATTNING	3
INLEDNING	4
Prognosarbetet 2016	5
TOTALPROGNOS	6
Förutsättningar	6
Antalet födda barn	6
Födelsenettot	7
In- och utflyttningar	7
Befolkningsutvecklingen	8
Antaganden	9
Antal födda barn	9
Antalet döda	11
Antaganden om inflyttare och utflyttare	12
Resultat totalt	14
Resultat per åldersgrupp	15
Mer om barn och ungdomar	17
Den vuxna befolkningen, 19-64 år	18
Den äldre befolkningen, 65 år och äldre	19
DELOMRÅDESPROGNOS	21
Förutsättningar och antaganden	21
Nybyggnation, inflyttning i tomma lägenheter med mera	21
Flyttningars påverkan på befolkningssammansättningen	22
Resultat	23
Stadsdelar och delområden på landsbygden	23
Norrköpings tätort, övriga tätorter samt landsbygden	23
KÄLLOR	24
TABELLBILAGA	25
PUBLICERADE RAPPORTER I SERIEN NORRKÖPINGSFAKTA	31

Text och diagram: Charlotte Pålsson Lundberg, ekonomi- och styrningskontoret,
tel: 011-15 19 62, e-post: planeringochstatistik@norrkoping.se

Sammanfattning

Norrköpings folkmängd fortsätter växa

Norrköpings folkmängd förväntas öka med närmare 11 000 personer under den kommande femårsperioden, från 137 035 personer år 2015 till 148 000 invånare år 2019. Den positiva folkmängdsökningen åren 2001-2015 förväntas alltså fortsätta under kommande år.

I en utblick mot 2025 antas folkmängden fortsätta öka och vara 158 000 personer den 31 december 2025.

In- och utflyttning till kommunen

Inflyttningen antas vara hög även kommande år. Den förväntas öka speciellt under åren 2016-2018 och då främst på grund av att många asylsökande som redan befinner sig i Sverige kommer att få uppehållstillstånd. Utflyttningen antas även den öka, dock kommer den att vara lägre än inflyttningen och Norrköpings folkmängd fortsätter öka på grund av flyttrörelser.

Antalet födda förväntas fortsätta vara högt

Antalet födda barn i Norrköping har varit högt under senare år och förväntas fortsätta vara högt, över 1 700 födda. Antalet förväntas också öka över tid bland annat på grund av att alltfler av det stora antalet födda kring år 1990 kommer i så kallad barnafödande ålder.

Ökningar i samtliga åldersklasser bland barn och unga

De stora födelsekullarna runt år 1990 påverkade verksamheten i skolans olika stadium då de passerar genom skolsystemet. Nu kommer återigen förskola och skola påverkas av det stora antal barn som fötts under senare år och förväntas födas under kommande år.

Enligt befolkningsprognosen kommer antalet barn 1-5 år öka med 800 barn under kommande fem åren. Under de efterföljande fem åren (2021-2025) förväntas en fortsatt ökning.

Även antalet barn i grundskoleåldrar (6-15 år), förväntas öka under hela tioårsperioden. Under de första fem åren förväntas en ökning med 2 400 barn. Antalet ungdomar i gymnasieålder, 16-18 år, förväntas öka fram till år 2020 med omkring 600 ungdomar.

Det innebär att till 2020 kommer nästan 3 500 fler barn och elever än i dag att befinna sig i skolverksamhet.

En liten ökning av antal personer i arbetsför ålder

Personer i åldersklassen 19-64 år, där en del studerar och en stor del förvärvsarbetar förväntas öka med 5 000 personer fram till år 2020.

Allt fler äldre

Antalet äldre, 65 år och däröver, förväntas öka med 2 000 personer fram till år 2020. I en utblick mot 2025 fortsätter antalet att öka med ytterligare 2 000 personer.

Inledning

Som stöd i kommunens planeringsarbete görs varje år beräkningar av den framtida folkmängden i Norrköping. Resultatet av beräkningarna ligger till grund för de volymkattningar som görs inom olika verksamheter.

Tidigare år har en prognos beräknats i mars månad och använts som underlag under året. År 2014 ändrades rutinerna och den prognos som beräknas i mars benämns **preliminär befolkningsprognos**. Den preliminära prognosen följs upp under året och i augusti görs eventuellt en revidering och denna nya prognos benämns **definitiv befolkningsprognos**.

Om prognosen ska revideras eller inte bestäms utifrån hur ett antal variabler har utvecklats till och med den 31 juli aktuellt år (första prognosåret). Variablerna som följs upp, i det avseendet, är

- antal födda barn
- antal döda
- antal inflyttare
- antal utflyttare
- antal barn i åldern 1-5 år
- antal barn och ungdomar i åldern 6-15 år
- antal ungdomar i åldern 16-18 år

Respektive variabelvärde beräknas om i den definitiva prognosen om prognosvärdet ligger utanför ett framtaget intervall. Utfallet i juli räknas upp till ett helårsutfall med hjälp av utvecklingen under de senaste tre åren. Det högsta respektive det lägsta beräknade helårsutfallet för första prognosåret bildar det intervall som jämförs med preliminära prognosens värde för året.

De antaganden som görs i prognosarbetet grundar sig på flera olika källor. Dels är det den faktiska utvecklingen under de senaste åren, dels förändringar som medför befolkningsförändringar man vet, eller antar, kommer att inträffa i framtiden. Grundmaterialet till de faktiska uppgifterna kommer till största del från Statistiska centralbyrån (SCB), men även från kommunens eget befolkningsregister (KID).

Beräkningarna görs för tio år framåt, men det som framför allt används är uppgifterna fem år framåt i tiden, eftersom osäkerheten i prognosen ökar för tidpunkter som ligger långt fram i tiden. Perspektivet tio år benämns som en **utblick** tio år framåt i tiden.

Prognosunderlaget från SCB avser åldersfördelningarna för in- och utflyttning, fruktsamhet samt dödlighet till och med det senaste årsskiftet. En viktig källa för antaganden om befolkningsförändringar i olika delområden är kommunens stadsbyggnadskontor som har kännedom om tänkta nybyggnationer av småhus och flerbostadshus.

Alla beräkningar av befolkningsutvecklingen avser folkmängden den 31 december respektive år. Tabellen nedan redovisar tidpunkt för beräkning och vilka geografiska områden de olika beräkningarna görs för.

Beräkningar för framtida folkmängd i Norrköping

Beräkning	Tidpunkt	Nivå	Perspektiv
Preliminär befolkningsprognos, kommunnivå	februari-mars	Kommun	5 och 10 år
Preliminär befolkningsprognos, delområdesnivå	Maj-juni	Större delområden, stadsdelar	5 och 10 år
Definitiv befolkningsprognos, kommun- och delområdesnivå	augusti-september	Kommun, större delområden, stadsdelar	5 och 10 år

Denna sammanställning redovisar resultatet av den definitiva befolkningsprognosen för perioden 2016-2025 för kommunen totalt samt delområden.

Resultatet av den preliminära befolkningsprognosen på kommunnivå redovisades i en publikation *FOKUS:STATISTIK Preliminär befolkningsprognos för Norrköping 2016-2025* daterad den 10 juni 2016.

Prognosarbetet 2016

Årets prognosarbete har skilt sig från tidigare år då det har varit än mer osäkert att göra antaganden om hur befolkningsströmmarna, inom och utom landet, kan komma att påverka Norrköpings kommande befolkning.

Under hösten 2015 var inflödet av asylsökande till Sverige rekordstort. Migrationsverkets verksamhetsprognos från sommaren 2015 förutsåg ett lägre inflöde av asylsökande än vårens prognos, men sommarprognos blev snabbt inaktuell under hösten.

Inflödet av asylsökande avtog i slutet av 2015 till del beroende på de åtgärder och lagar som infördes av regeringen men antalet asylsökande under året var rekordhögt, drygt 160 000 personer. I Migrationsverkets verksamhetsprognos från februari 2016 presenterades tre scenarion: 140 000, 100 000 och 70 000 asylsökande under 2016. Huvudscenariot var antagandet om 100 000 asylsökande under året. Antal kommunmottagna förväntades öka, framför allt under år 2017 och år 2018.

I april 2016 publicerade Statistiska centralbyrån den officiella prognosen, till del baserad på Migrationsverkets prognos och därefter beräknades Norrköpings befolkningsprognos för åren 2016-2015. Under senare år har Norrköping haft en mer positiv befolkningstillväxt än riket i genomsnitt. I kommunens prognosen förväntas Norrköping även i fortsättningen komma att ha en något högre befolkningstillväxt än riket i snitt.

Sedan den preliminära befolkningsprognosen för Norrköping beräknades har Migrationsverket redovisat två stycken verksamhetsprognoser, dels i slutet av april, del i slutet av juli. Båda dessa verksamhetsprognoser redovisar ett lägre antal asylsökande än tidigare prognos. I aprilprognosens huvudscenario antogs

60 000 asylsökande personer under år 2016. I prognosen från juli skrevs antalet ned ytterligare till 34 500 personer.

Minskningen härleds delvis till de lagändringar som infördes under sommaren 2016 och antas påverka antal asylsökande och invandringen av anhöriga till Sverige.

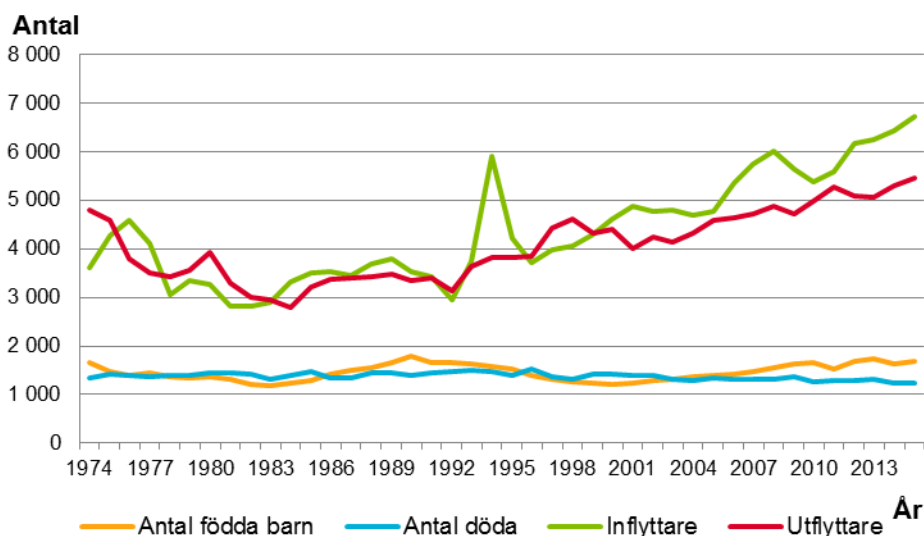
Dock innebär det inte att antalet personer med nya uppehållstillstånd eller beräknat antal kommunmottagna minskar i lika stor grad de närmaste åren, eftersom dessa personer till största del redan finns i Sverige.

Totalprognos

Förutsättningar

De befolkningsförändringar som påverkar befolkningsutvecklingen är in- respektive utflyttning, antal födda barn och dödligheten. Hur dessa variabler har förändrats de senaste 40 åren visas i diagrammet nedan. Data till diagrammet redovisas i tabell 1 i bilagan.

Befolkningsförändringar 1974-2015, Norrköping



Källa: Statistiska centralbyrån. Uppgifterna avser helår.

Antalet födda barn

Sedan år 1974 har antalet födda barn per år varierat mellan 1 183 och 1 801 barn. Det lägsta antalet barn var år 1983 då det alltså föddes 1 183 stycken. Omkring år 1990 föddes många barn med en topp år 1990 då det föddes 1 801 barn.

Under senare år har antalet födda barn legat på en hög nivå, även om antalet inte har kommit upp i det stora antal som under de så kallade "baby-boom"-åren kring 1990. År 2015 föddes det 1 688 barn, ett femtiotal fler än år 2014.

Fruksamhetstalet, det vill säga totalt antal födda barn per kvinna, var 1,91 för Norrköping år 2015. Mer om utvecklingen av fruktsamhetstalet finns i kommande avsnitt om antaganden i prognosen.

Antalet döda

Antalet döda per år har under många år varit på en ganska stabil nivå, omkring 1 300 personer. År 2015 var antalet döda 1 231 stycken. Medellivslängden för befolkningen har ökat både för Norrköping och för riket, men Norrköping har en lägre medellivslängd än riket som helhet. Mer om dödlighet finns i senare avsnitt i dokumentet.

Födelsenettet

Födelsenettet, det vill säga antal födda minus antalet döda under ett år, var år 2015 +457 personer. Det var trettonde året i rad som antalet födda översteg antalet döda personer under ett år.

In- och utflyttningar

De stora skillnaderna i totalt antal invånare beror främst på in- och utflyttningar. Den nordiska arbetskraftsinvandringen var stor de sista åren på 1960-talet samt år 1970. Under början av 70-talet återvände en hel del invandrare till sina hemländer. Utlokaliseringen av de statliga verken medförde en inflyttning till Norrköping i början av 1970-talet. År 1993 och 1994 var det återigen en mycket hög inflyttningen, främst beroende på flyktingmottagning från forna Jugoslavien. Sedan kom några år med relativ stor utflyttning och under perioden 1997-1999 flyttade fler från kommunen än till kommunen. Sedan år 2000 har flyttnettot varit positivt igen, det vill säga fler personer har flyttat till Norrköping än antalet personer som flyttat från kommunen.

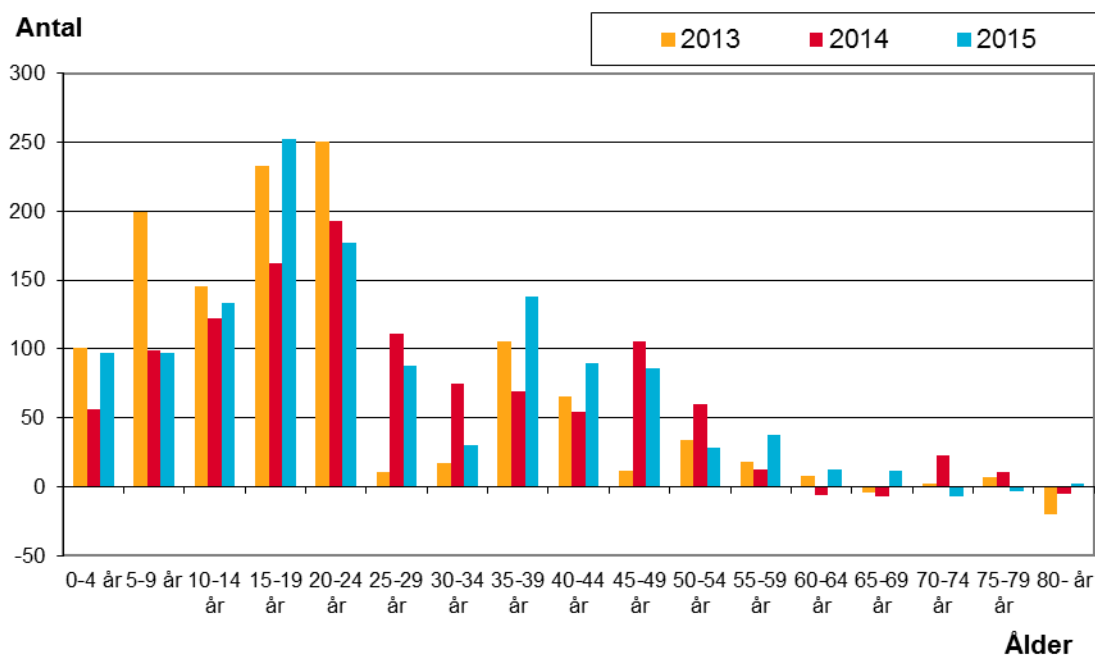
Inflyttningen till Norrköping var 6 718 personer under år 2015, medan 5 447 personer valde att flytta från kommunen. Detta gav ett flyttnetto på +1 271 personer, vilket var det högsta flyttnettot sedan år 1994.

Inflyttningen till kommunen och även utflyttningen påverkas av de oroligheter som pågår i andra delar av världen. Detta har varit en del av antagandena i prognosen, dock är det svårt att förutse nivån av asylsökande som kommer att få uppehållstillstånd och bosätta sig i Norrköping.

Flyttarna efter ålder

Delar man upp flyttnettot för åldersgrupper (femårs-klasser) visar det att Norrköping har haft ett positivt flyttnetto för flera av åldersgrupperna sedan början av 2000-talet. Diagrammet nedan visar flyttnettot för befolkningen uppdelat i 5-årsklasser åren 2013-2015.

Flyttnetto Norrköping 2013-2015 per åldersklass



Källa: Statistiska centralbyrån

Flyttnettot visar hur mycket folkmängden ökar på grund av flyttrörelser över kommungräns. Tillskottet i olika åldersgrupper varierar mellan år. Till exempel så ökade åldersgruppen 20-24 år med 250 personer med hjälp av flyttningar år 2013, medan motsvarande ökning var 75 färre, +175 personer, år 2015.

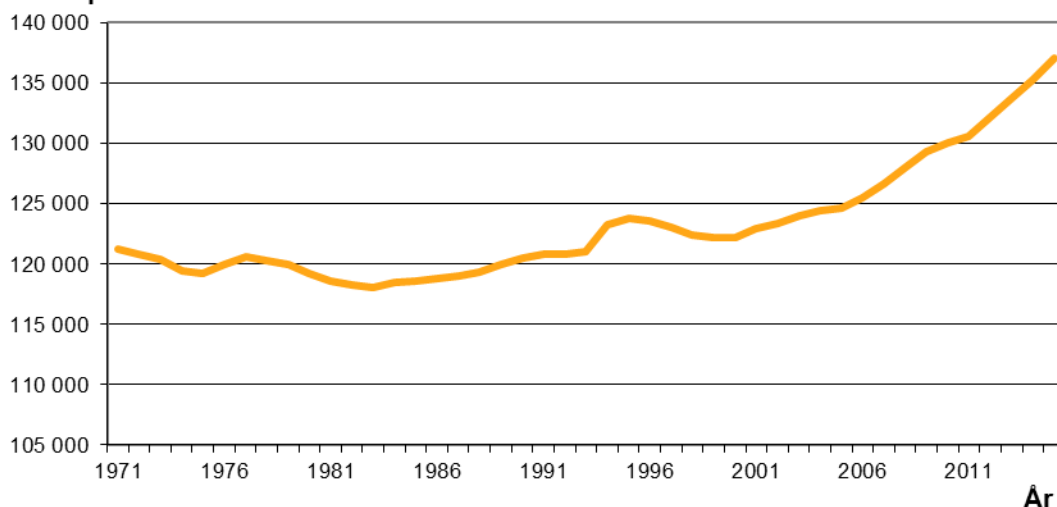
Flyttnettot är mest positivt för ungdomar och unga vuxna, vilket till del kan förklaras av de utbildningsmöjligheter som finns i Norrköping. Det finns också studier som visar att unga vuxna gärna flyttar uppåt i ortshierarkin, det vill säga att de flyttar från mindre orter till större, också utan att studera eller ha arbete på orten.

Befolkningsutvecklingen

Sammantaget har dessa förändringsvariabler gett en befolkningsutvecklingen under de senaste dryga fyrtio åren enligt diagrammet nedan.

Folkmängden i Norrköping den 31 december 1970-2015

Antal personer



Källa: Statistiska centralbyrån

Not: y-axeln börjar inte på värdet noll.

I tabellbilagans andra tabell redovisas uppgifterna som finns i diagrammet.

Den totala folkmängden har ökat med över 16 000 personer mellan åren 1970 och 2015. Pucklarna i diagrammet återspeglar främst de flyttrörelser som har skett under åren. Folkmängden var allra högst någonsin år 2015 vid ett årsskifte, 137 035 personer. Folkmängden ökade med 1 752 personer under året, vilket motsvarade en ökning på 1,3 procent.

Den positiva utvecklingen under senare år kan förklaras av en mängd olika faktorer. Ett exempel är Campus Norrköping, Linköpings universitet, vars utveckling i Norrköping påverkat folkmängden positivt, dels för ökat antal studenter, dels genom en generell positiv inverkan på stadens utveckling. Som tidigare har nämnts påverkas Norrköpings folkmängd av oroligheter i andra länder, då flyktingar och anhöriga söker asyl i Sverige och bosätter sig i Norrköping. Andra faktorer som påverkar folkmängdens utveckling är bostads- och arbetsmarknaden.

Antaganden

I prognosmodellen görs antaganden för de fyra olika förändringsvariablerna: antal födda barn per kvinna (fruktsamhetstal), antal döda, antal inflyttare och antal utflyttare. Antagandena görs dels för förändringar i absoluta tal, men också för köns- och åldersfördelningar.

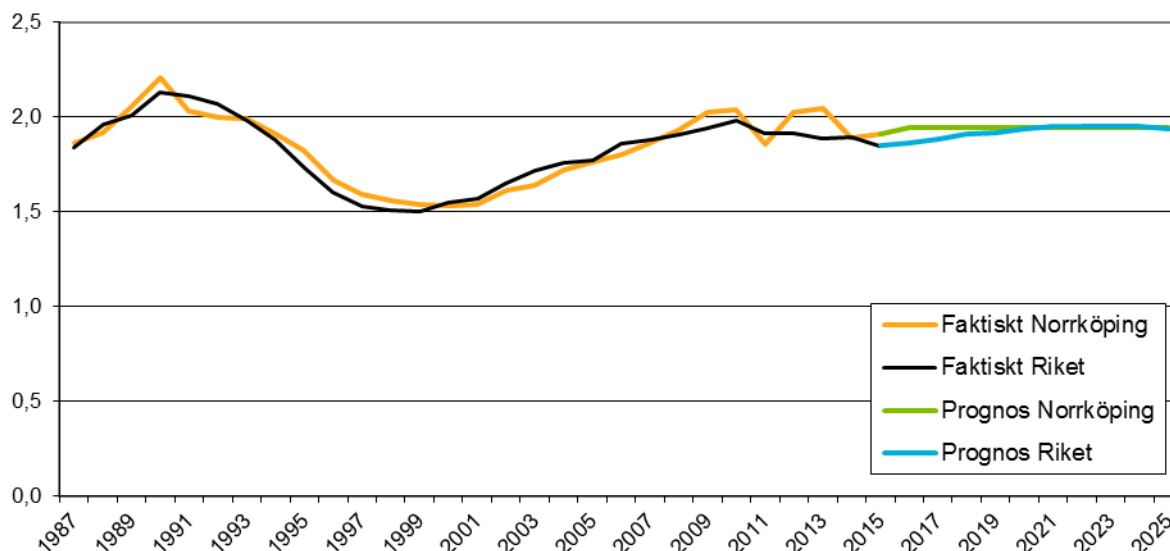
Antal födda barn

I prognosmodellen anges åldersfördelade **fruktsamhetstal** för kvinnor. Tillsammans med befolkningssammansättningen fås en prognos av antalet födda barn under kommande år.

Det summerade fruktsamhetstalet (TFR) för år 2015 i Norrköping var 1,91. Sedan år 2008 har Norrköping haft ett högre, eller lika högt, fruktsamhetstal än riket, med undantag för 2011 då värdet var klart under rikets nivå. Se diagram nedan.

Fruktsamhetstalet 1,91 ska tolkas som det genomsnittliga antal barn en kvinna som inträder i fruktsam ålder kommer att få, om hennes fruktsamhet blir lika med den fruktsamhet som kvinnor i olika åldrar hade år 2015.

Summerad fruktsamhet Norrköping och riket från år 1987 och framåt, faktiska uppgifter samt prognoser



Källa: Statistiska centralbyrån.

I den **preliminära prognosen** antogs att fruktsamhetstalet skulle öka till 1,95 barn per kvinna inom fem år. Då skulle Norrköping följa Statistiska centralbyråns (SCB) antaganden i den senaste riksprognosen, där man antog att talet skulle vara 1,86 första prognosåret (2016) för att sedan öka till 1,95 barn per kvinna till år 2021. Detta antagande gav att det skulle ha fötts 1 724 barn i Norrköping under 2016, vilket skulle vara en ökning från året innan med knappt 40 barn.

Det faktiska antalet födda barn under 2016 har följts månadsvis och i augusti konstaterades det att den preliminära prognosen troligen skulle komma att underskatta antalet födda barn.

Antagandena reviderades således i den **definitiva prognosen** och fruktsamhetstalet antas öka något snabbare upp till 1,95 barn per kvinna och därefter följa rikets prognos under resten av prognosperioden. Det ger ett prognosvärde på 1 743 födda barn under år 2016.

I jämförelse med de 1 688 födda år 2015 så förväntas alltså antalet födda barn öka år 2016 med 55 barn till 1 743 stycken. Därefter förväntas en fortsatt ökning av antalet under prognosperioden. Ökningen beror till stor del på att det stora antalet kvinnor födda kring år 1990 kommer i så kallad barnafödande ålder under prognosperioden.

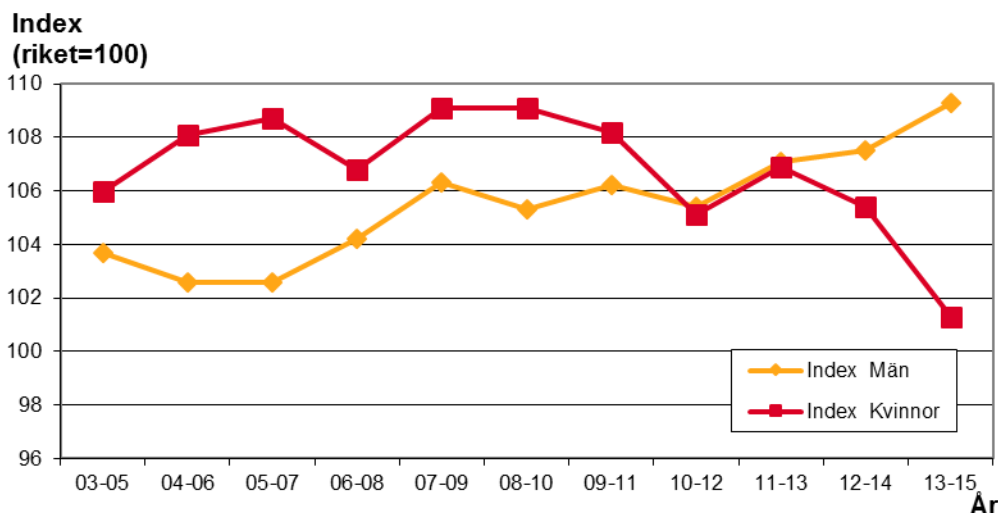
När man gör befolkningsprognoser ingår fruktsamhetstalen och antal kvinnor i fruktsam ålder som viktiga byggstenar. Det är mycket lättare att göra säkra antaganden om antal kvinnor i fruktsam ålder än om fruktsamhetstalen. De senare styrs till stor del av människors attityder till att skaffa barn och även deras ekonomiska möjligheter att försörja en familj. Människor beteenden kan ändra sig snabbt, vilket är svårt att ta hänsyn till i en prognos. Det innebär att prognoser om antal födda barn oftast visar en jämn utveckling, vilket antagligen inte kommer att vara fallet. Se resultat senare i dokumentet.

Antalet döda

Inom demografiområdet talar man om **dödsrisker** i olika åldrar. Dödsrisken visar andelen döda per 1 000 personer i en viss ålder. Generellt har dödsriskerna för de flesta åldrar minskat över tid i takt med att vi blir allt friskare och lever längre. Dödsriskerna i Norrköping och i övriga riket har också sjunkit, men Norrköping har haft högre dödsrisker än genomsnittet för riket under många år.

En uppdelning på kön visar att dödsriskerna för kvinnor i Norrköping närmar sig rikets genomsnittliga nivå, medan de för männen i Norrköping ökar i jämförelse med rikssnittet. Diagrammet nedan visar 3-årsmedelvärde för dödsriskerna för Norrköping per kön uttryckt som index av dödsriskerna för riket.

Relativa dödsrisker, Norrköping, 3-årsmedelvärde. Index



Källa: Statistiska centralbyrån

Dödsriskerna, beräknat som ett medel för åren 2013-2015, låg drygt nio procent över riket för män och en procent över riket för kvinnor. Det innebär också att medellivslängden är lägre i Norrköping än i riket som helhet.

När det gäller antagandet av antal döda i prognosen är utgångspunkten SCB:s framtagna **ålderfördelade dödsrisker** (per ettårsklass) på riksnivå per kön. Om man använder sig av ett mindre geografiskt område är det risk att enstaka dödsfall påverkar dödsrisken för någon ålder alltför mycket och man får en snedvriden

beräkning av antalet döda. Man kan dock justera nivåerna om man anser att det behövs.

Att uttala sig om varför Norrköpings dödlighet ligger något högre än riksgenomsnittet är svårt, då det inbegriper många parametrar. Dödligheten i en region beror på bland annat individernas livssituation, till exempel typ av arbete, hälsa med mera. Sammanställningar har visat att utbildningsnivån är en variabel som har starkt samband med dödlighet.

I prognosberäkningarna antas Norrköpings dödsrisker för män och kvinnor komma att vara på en högre nivå än i riket och följa Statistiska centralbyråns antaganden på riksnivå om sjunkande dödsrisker.

Antagandena i den *preliminära prognosen* gav ett antal döda under år 2015 på 1 252 personer, vilket vid uppföljningen i augusti såg ut att ge en bra skattning av antalet döda. Antalet döda är alltså detsamma i den *definitiva prognosen* för första prognosåret (2016). I antalet döda efterföljande år är skillnaden mellan den preliminära och den definitiva prognosen ett fåtal personer.

Antagandet resulterar i att antalet döda förväntas vara ganska stabilt under kommande tio-årsperiod trots ett ökat antal äldre. Medelåldern förväntas öka i Norrköping i takt med SCB:s antaganden i riksprognosen om förändrade dödsrisker.

Antaganden om inflyttare och utflyttare

Det är mycket som påverkar varför människor flyttar. Studier har visat att man under senare år i mindre grad flyttar över kommungräns på grund av arbete än tidigare utan man väljer ort efter vilket boende man önskar. En förutsättning kan då vara att det är goda möjligheterna till pendling. Motivet eller inställningen till att flytta hänger även ihop med vilken livssituation personen befinner sig i samt vilka livsvärderingar man har.

Under kommande 10-årsperiod antas antalet **inflyttare** öka, främst under kommande två år då ett större antal asylsökande och dess anhöriga förväntas bosätta sig i Norrköping. Därefter förväntas antalet inflyttare minska något, men fortfarande vara högre än år 2015. Migrationsverket har i sina verksamhetsprognoser under 2016 angett att de förväntar sig förkorta sina handläggningstider och då förväntas också antalet uppehållstillstånd öka.

Antaganden i årets prognos baseras bland annat på det faktum att det är oroligheter i världen som innebär en immigration till Sverige och Norrköping. Sådana flyttströmmar är dock svåra att förutse på längre perspektiv. Den befolkningstillväxt vi har haft under senare år kommer att bidra till fortsatt utvecklingen av kommunen, vilket i sin tur bör innebära en fortsatt inflyttning kommande tioårsperiod även från andra delar av Sverige.

Antalet **utflyttare** baseras på utflyttningsrisker per åldersgrupp, vilket medför en något ökande antal utflyttare. Utflyttningsrisker innebär att utflyttningen under

åren framöver beräknas utifrån hur personer tidigare har flyttat från Norrköping i relation till folkmängden. (Fördelning efter kön och ålder.)

Antal inflyttare

Uppföljningen efter juli månad visade att antagandet av antal inflyttare i den preliminära prognosen på 6 800 personer under året verkade stämma väl med beräknat utfall. Inga justeringar gjordes alltså i antagandet om inflyttning i den definitiva prognosen för det första prognosåret. Antalet inflyttare från och med år 2018 ändrades på grund av att Migrationsverket förändrat sin verksamhetsprognos kommande år och antagit ett lägre antal nya asylsökande till landet.

Antal utflyttare

I prognosmodellen används utflyttningsrisker från tidigare år (utjämnade medelvärden per kön och ålder) för att beräkna antal utflyttare. Uppföljningen i augusti indikerade att utflyttningen kommer att vara lägre än vad den beräknades till i den preliminära prognosen. Utflyttningsriskerna justerades därför nedåt.

Förändringen i antagandet innebar att det för år 2016 förväntas flytta ut 5 342 personer, 50 personer färre än i den preliminära prognosen. Påverkan på efterföljande prognosår är liten.

Flyttnettot

Flyttnettot, dvs. antal inflyttare minus antal utflyttare, har varit positivt under hela 2000-talet och antas vara så under beräkningsperioden. Med gällande antagandena förväntas flyttnettot vara mellan 1 250 och 2 000 under kommande 10 år.

De gjorde antagandena innebär alltså att Norrköping förväntas fortsätta vara attraktivt och dra till sig nya invånare.

Resultat totalt

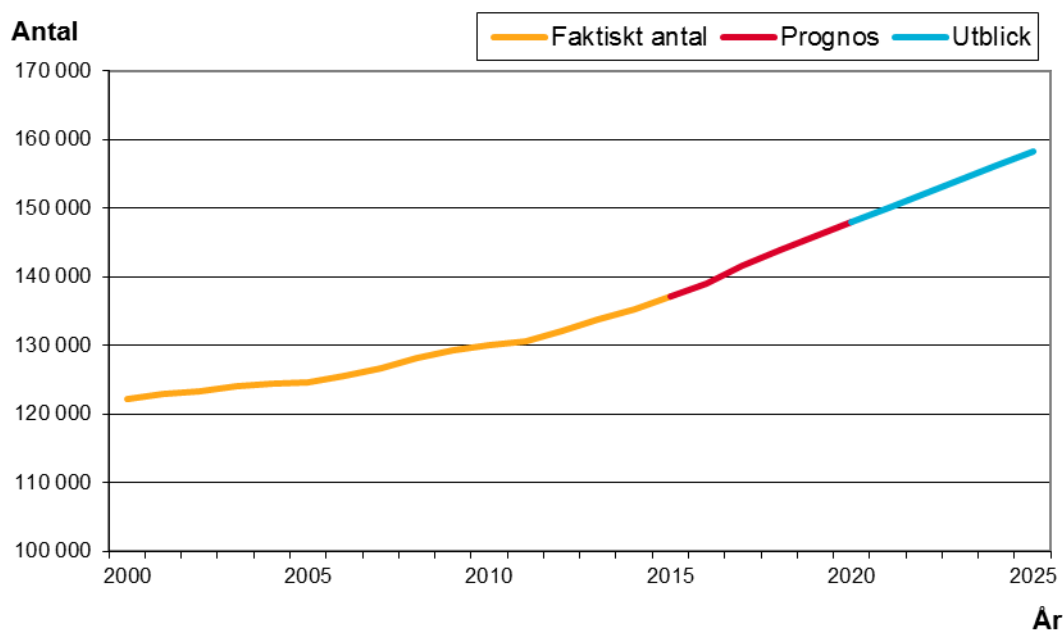
Folkmängd förväntas öka med över 10 000 personer under kommande femårsperiod, från 137 035 invånare den 31 december 2015 till knappt 148 000 invånare den 31 december 2020. Folkmängden förväntas öka med mellan 1,3 och 1,8 procent per år och bero både på ett positivt födelsenetto och ett positivt flyttnetto.

Den positiva folkmängdsökningen åren 2001-2015 förväntas alltså fortsätta under kommande år. I jämförelse med den befolkningsprognos som presenterades år 2015 visar årets prognos en något starkare befolkningsutveckling, speciellt under de kommande tre åren (2016-2018).

Diagrammet nedan visar befolkningsutvecklingen i Norrköping åren 1970-2015, prognosen för åren 2016-2020 samt utblicken för åren 2021-2025.

I en utblick mot 2025 förväntas folkmängden fortsätta öka och vara 158 000 den 31 december 2025.

Folkmängd i Norrköping 2000-2015 samt prognos 2016-2020 och utblick 2021-2025



Källa: Statistiska centralbyrån (åren 2000-2015), Norrköpings kommun, Ekonomi- och styrningskontoret (åren 2016-2025)

Not: y-axeln börjar inte på värdet noll.

Befolkningstillväxten beräknas vara mellan 1,4 och 1,8 under prognosperioden och omkring 1,3-1,4 procent per år under utblicksperioden.

Folkmängd och befolkningsförändringar i Norrköping, faktiska uppgifter åren 2010-2015 samt enligt definitiv befolkningsprognos och utblick för åren 2016-2025

År	Folkmängd	Födda	Döda	Födelse- netto	In- flyttande	Ut- flyttande	Flyttnings- netto	Folk- ökning, antal	Folk- mängds- ökning, procent (%)
Faktiskt antal:									
2010	130 050	1 668	1 266	402	5 374	4 977	397	796	0,6
2011	130 623	1 519	1 281	238	5 588	5 261	327	573	0,4
2012	132 124	1 687	1 299	388	6 175	5 077	1 098	1 501	1,1
2013	133 749	1 729	1 318	411	6 236	5 049	1 187	1 625	1,2
2014	135 283	1 636	1 238	398	6 424	5 288	1 136	1 534	1,1
2015	137 035	1 688	1 231	457	6 718	5 118	1 155	1 752	1,3
Prognos:									
2016	139 000	1 740	1 250	490	6 800	5 300	1 450	1 950	1,4
2017	141 500	1 790	1 240	550	7 400	5 400	2 000	2 550	1,8
2018	143 800	1 850	1 240	610	7 200	5 500	1 710	2 320	1,6
2019	145 900	1 890	1 250	640	7 000	5 600	1 430	2 070	1,4
2020	148 000	1 920	1 250	670	7 020	5 600	1 400	2 070	1,4
Utblick:									
2021	150 100	1 940	1 240	700	7 050	5 700	1 370	2 070	1,4
2022	152 100	1 970	1 250	720	7 100	5 700	1 360	2 070	1,4
2023	154 200	1 990	1 260	730	7 120	5 800	1 320	2 040	1,3
2024	156 200	2 010	1 270	740	7 150	5 900	1 270	2 010	1,3
2025	158 200	2 020	1 280	740	7 200	5 900	1 250	1 990	1,3

Källa: Statistiska centralbyrån (år 2010-2015), Ekonomi- och styrningskontoret Norrköpings kommun (år 2016-2025)

Not: Avrundat till närmaste tiotal respektive 100-tal.

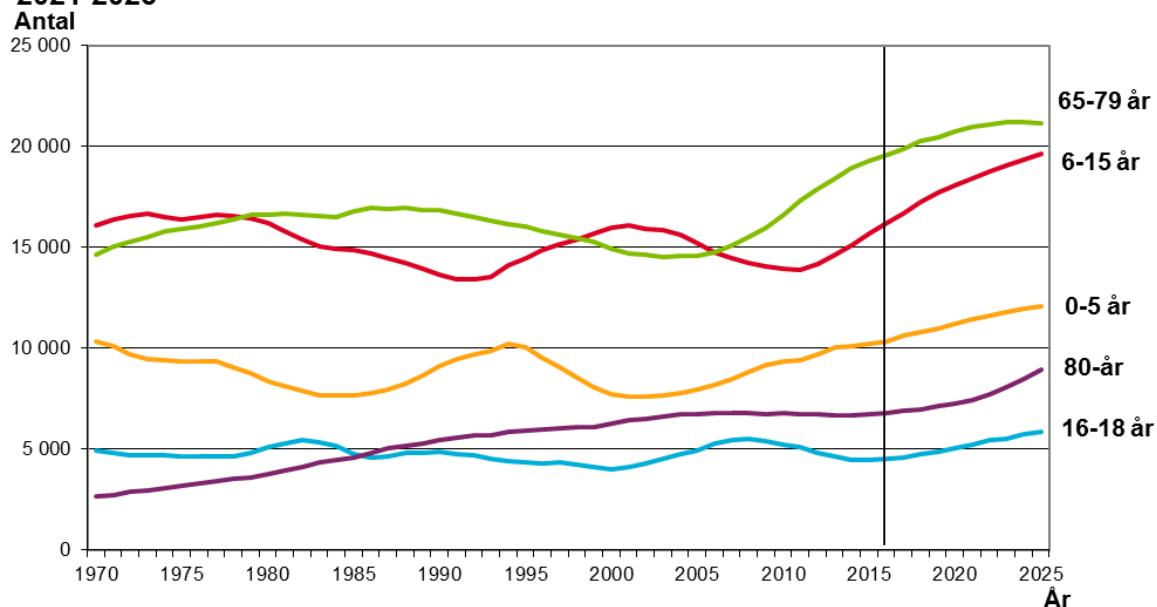
Födelsenettet förväntas vara mellan 450-600 personer under prognosens första fem år för att sedan öka något de nästkommande fem åren (utblicksperioden).

Resultat per åldersgrupp

Kommande befolkningsutveckling i olika åldersgrupper beror till stor del på nuvarande befolkningens åldersfördelning. Till exempel kan man, i ett diagram över tid, följa de stora barnkullarna under 40- och 60-talet samt även det stora antal barn som föddes omkring 1990.

Diagrammet nedan visar den faktiska befolkningsutvecklingen i några åldersgrupper under åren 1970-2015 samt enligt befolkningsprognosen 2016 för åren 2016-2025. Åldersgruppen 0-5 år bildar en puckel omkring 1994 i och med den "baby-boom" som var runt 1990. År 2001 återfanns de barnen i åldersgruppen 6-15 år och 2007-2009 återfanns de i åldersgruppen 16-18-åringar, det vill säga i gymnasieåldern. De kommer under prognosperioden tillhöra åldersgruppen 19-64 år som inte är redovisad i diagrammet.

Befolkningsutveckling i några åldersgrupper åren 1970-2015, förväntat antal enligt befolkningsprognos 2016-2020 samt utblick 2021-2025



Källa: Statistiska centralbyrån (år 1970-2015), Norrköpings kommun, Ekonomi- och styrningskontoret (övriga år)

Not: Det lodräta strecket visar år 2016, första prognosåret

Diagrammet visar att åldersgruppen 0-5 år kommer att fortsätta öka både under de första fem åren och under utblicksperioden. Även antalet i barn i grundskoleåldrar (6-15 år) förväntas öka under hela tioårsperioden.

Åldersgruppen 16-18 år, som till stor del finns i gymnasiet, kommer att öka i antal efter att ha minskat under ett antal år.

Det kommer att vara en fortsatt ökning av åldersgruppen 65-79 år, där ökningen främst beror på att de stora kullarna födda på 40-talet återfinns i åldersgruppen. Tillväxten i gruppen avtar i slutet av utblicksperioden. Åldersgruppen 80 år och över kommer att öka antalsmässigt under hela kommande tioårsperiod.

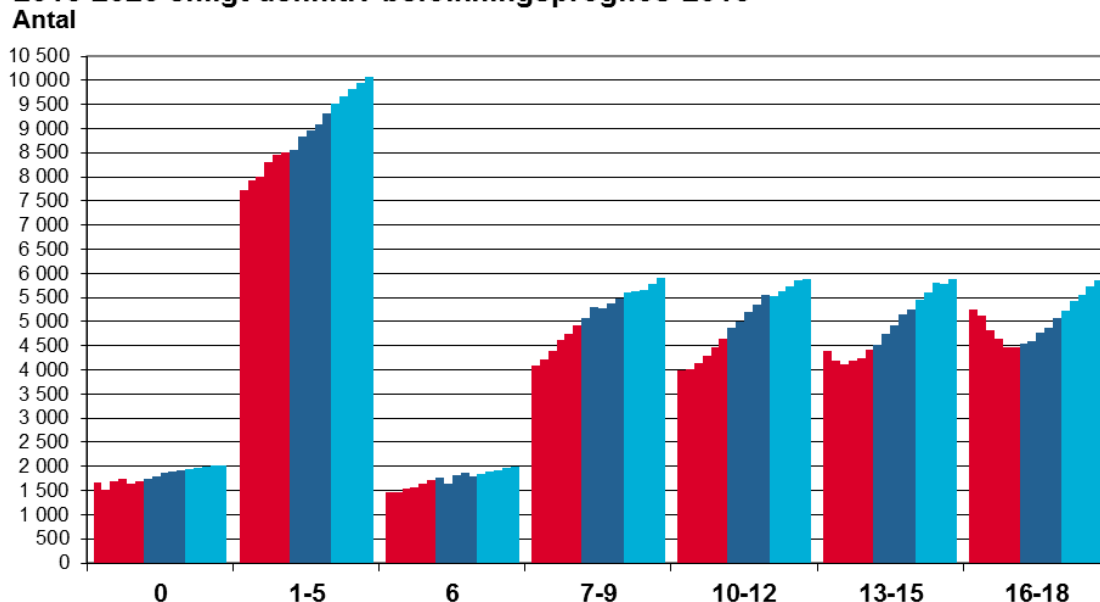
Diagrammet visar inte åldersgruppen 19-64 år. Den 31 december 2015 var de 80 596 personer och de förväntas öka till 85 600 personer år 2020 och öka ytterligare med 5 000 under utblicksperioden fram till år 2025.

Tabell 3 och 4 i tabellbilagan innehåller resultat av befolkningsprognosen 2016. Tabell 3 redovisar befolkningsutvecklingen i de så kallade kommunala åldersgrupperna, medan tabell 4 redovisar befolkningsutvecklingen för barn och unga i ettårsklasser.

Mer om barn och ungdomar

Nedan visas utvecklingen för den yngre befolkningen i så kallade kommunala åldrar. Indelningen motsvarar ungefär åldersgrupper i olika skolverksamheter.

Antal personer i åldersgrupper år 2010-2015, samt åren 2016-2025 enligt definitiv befolkningsprognos 2016



Källa: Statistiska centralbyrån (åren 2010- 2015), Norrköpings kommun, Ekonomi- och styrningskontoret (åren 2016-2025)

Not: Faktiskt antal 2010-2015 (röd stapel), prognos 2016-2020 (mörkblå stapel), utblick 2021-2025 (ljusblå stapel)

Föregående linjediagram visade att åldersgrupperna upp till 18 år kommer att öka under kommande 10-årsperiod. En ytterligare uppdelning i så kallade kommunala åldrar visar att det kommer att vara en ökning i samtliga stadier inom skolan.

Enligt befolkningsprognosen kommer antalet nollåringar, som främst beror på antalet födda barn, öka svagt under både prognos- och utblicksperiod.

Antalet barn 1-5 år, det vill säga barn som till stor del befinner sig i förskoleverksamhet, att öka med 800 till 9 300 barn om fem år för att, enligt utblicken fram till 2025 öka ytterligare till drygt 10 000 barn.

Antal 6-åringar, det vill säga de som börjar förskoleklass under hösten, var den 31 december 2015 1 713 stycken och antalet förväntas öka med 70 barn till år 2020. Utblicken visar att antalet 6-åringar förväntas fortsätta öka något och vara drygt 2 000 barn år 2025.

Antalet barn i åldern 7-15 år var 13 973 stycken den 31 december 2015. Antalet förväntas öka med 2 300 personer, till 16 300 barn, fram till år 2020. Under utblicksperioden förväntas ökningen vara 1 400 barn. Ytterligare uppdelning i åldersgruppen redovisas i tabell 3 i bilagan.

Som tidigare har nämnts kommer antalet ungdomar i åldern 16 till 18 år, där många befinner sig i gymnasiet, öka under kommande 10-årsperiod. År 2015 var antalet 4 477 ungdomar – år 2020 förväntas antalet vara 5 100 och fram till år 2025 förväntas antalet öka ytterligare till 5 900.

Det ökande antalet barn och unga påverkar den kommunala verksamheten. Mellan år 2015 och 2020 beräknas omkring 3 500 fler barn och unga vara inskrivna i förskola, grundskola och gymnasium.

Den vuxna befolkningen, 19-64 år

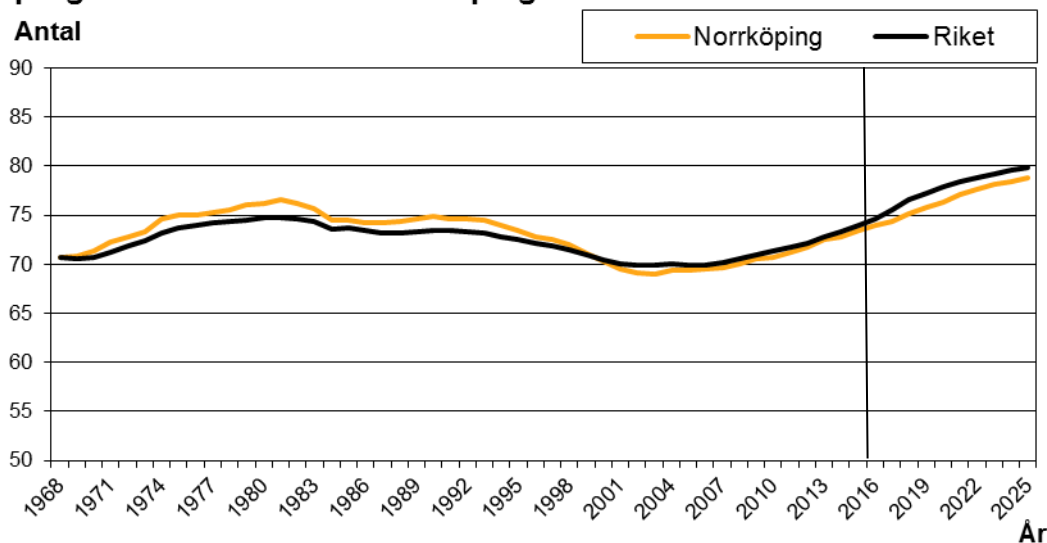
Antal personer i åldersgruppen 19-64 år, där en del studerar och en stor del förvärvsarbetar förväntas öka med närmare 5 000 personer fram till år 2020. Under utblicksperioden förväntas antalet öka ytterligare med 5 000 personer. Procentuellt sett så ökar inte gruppen så mycket, eftersom antalet är stort. Den 31 december 2015 fanns det 80 596 personer i åldersgruppen.

Befolkningens åldersfördelning och trenden att medellivslängden ökar leder till en ökad försörjningsbörda för den arbetande delen av befolkningen. Måttet ”demografisk försörjningsbörda” används ofta då man vill bedöma de ekonomiska konsekvenserna av befolkningsutvecklingen.

Försörjningsbördan, som presenteras här, definieras som kvoten mellan antal personer i åldrarna 0-19 och 65 år och äldre delat med personer i åldrarna 20-64. Det ger ett tal som visar hur många 100 personer i förvärvsaktiv befolkning i genomsnitt måste försörja, förutom sig själva. Observera att det finns andra sätt att definiera och beräkna försörjningsbörda.

Diagrammet nedan visar faktiskt försörjningsbörda för Norrköping och riket åren 1968-2015 samt prognos för perioden 2016-2025.

Demografisk försörjningsbörda 1968-2015, samt enligt prognos 2016-2025 för Norrköping och riket



Källa: Statistiska centralbyrån (år 1968-2015 samt prognos för riket), Norrköpings kommun, Ekonomi- och styrningskontoret (prognosen för Norrköping åren 2016-2025)

Not: Det lodräta strecket visar år 2016

Not: y-axeln börjar inte på värdet noll.

Fram till slutet av 1990-talet hade Norrköpings befolkning en högre försörjningsbörda än riket i genomsnitt. Sedan i början av 2000-talet, då Norrköping har haft en positiv befolkningstillväxt, har förhållandet förändrats och försörjningsbördan har varit lägre i Norrköping än i riket. Antalet unga och äldre ökar i stora delar av landet. En kommun med större positiv folkmängdsökning genom flyttning har bättre förutsättningar vad gäller den demografiska försörjningsbördan än en kommun med lägre, eller negativt, flyttnetto.

År 2015 var nivån på försörjningsbördan 73 personer per 100 i yrkesaktiv ålder, beräknat på Norrköpings befolkning. Den nivån antas öka till 76 personer per 100 i yrkesaktiv ålder år 2020 och öka ytterligare till nästan 79 personer år 2025. Förenklat uttryckt skulle 100 personer i åldern 20-64 år behöva försörja 79 unga och gamla förutom sig själva.

I Statistiska centralbyråns riksprognos från år 2016 redovisar man en nivåökning från 74 personer per 100 i yrkesaktiv ålder år 2015 till 80 personer år 2025.

En höjd pensionsålder förändrar nivån på försörjningsbördan och mildrar effekten av en åldrande befolkning.

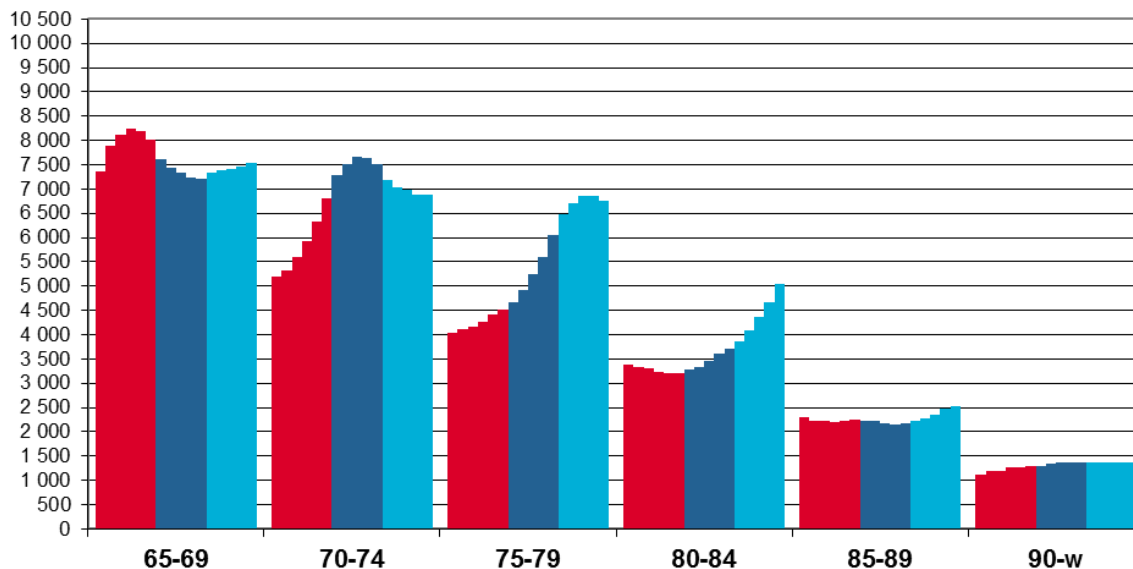
Den äldre befolkningen, 65 år och äldre

Antalet äldre, 65 år och däröver, förväntas öka med 1 950 personer fram till år 2020. I en utblick mot 2025 fortsätter antalet 65 år och äldre att öka med ytterligare drygt 2 000 personer.

I de äldre åldersgrupperna som redovisas i diagrammet på sidan 16 är det åldersgruppen 65-79 år som förväntas öka mest, både under prognos- och utblicksperioden. Diagrammet nedan visar en uppdelning av befolkningen 65 år och över i femårsklasser. Se även tabell 3 i bilagan.

Antal personer i åldersgrupper år 2010-2015, samt åren 2016-2025 enligt definitiv befolkningsprognos 2016

Antal



Källa: Statistiska centralbyrån (åren 2010-2015), Norrköpings kommun, Ekonomi- och styrningskontoret (åren 2016-2025)

Not: Faktiskt antal 2010-2015 (röd stapel), prognos 2016-2020 (mörkblå stapel), utblick 2021-2025 (ljusblå stapel)

Den yngre gruppen, 65-69 år, förväntas komma att minska med 800 personer under prognosperioden, för att under utblicksperioden öka med 300 personer.

Åldersgruppen 70-74 år förväntas öka kraftigt under kommande tre år för att sedan minska i antal ungefär till 2015-års nivå.

Under prognosens första fem år är det åldersgruppen 75-79 år som ökar mest, +1 500 personer, främst beroende på att det stora antal födda under 1940-talet uppnår den åldern.

Åldersgruppen 80-84 år förväntas öka med 500 personer kommande fem år och sedan öka med ytterligare 1 300 personer under utblicksperioden.

Däremot förväntas gruppen 85-89 år minska något under prognosperioden för att sedan öka. Åldersgruppen förväntas öka från 2 241 personer år 2015 till 2 550 personer år 2025.

Antalet 90-åringar och äldre förväntas öka med knappt 100 personer under kommande tioårsperiod.

Medellivslängden ökar och den åldersstruktur befolkningen har, med en stor grupp födda på 40-talet, medför att den äldre delen av befolkningen ökar både i antal och i andel. År 1969 var 14,1 procent av befolkningen i Norrköping 65 år eller äldre, år 2015 var andelen 19,0 procent. I slutet av utblicksperioden (år 2025) förväntas andelen fortfarande vara omkring 19,0 procent, vilket motsvarar nästan 30 100 personer. Antalsmässigt är det dock en ökning med cirka 4 000 personer från år 2015.

Delområdesprognos

Förutsättningar och antaganden

För att göra en delområdesprognos delas kommunen upp i mindre geografiska områden, så kallade prognosområden. Prognosområdena motsvarar, i centralorten Norrköping och större tätorter, del av stadsdel. På landsbygden motsvarar de mindre geografiska områden. I några fall har områdena delats upp ytterligare för att få så homogena områden som möjligt avseende på typ av boende. Varje prognosområde klassas sedan med en ”typkod” som anger vilken typ av boende det är, ålder på husen och efter storleken på nivåfaktorn. Nivåfaktor beräknas med hjälp av taxeringsvärdet och ingår i prognosunderlaget från Statistiska centralbyrån. Tanken är att faktorn ska vara ett mått på attraktiviteten i området.

Typkoderna definieras i prognosmodellen, exempel på typkoder kan vara småhus inom tätort på glesbygd eller äldreboende. För varje typkod görs antaganden om in- och utflyttning samt fruktsamhet på liknande sätt som för totalprognosen, skillnaden är att flyttningarna anges som andel av befintlig befolkning. Andelen flyttare anges efter bebyggelsens ålder för att man ska kunna göra antaganden om till exempel generationsskiftet i bostadsområden. Fruktsamhetstal anges för varje typkod, i form av procentuell avvikelse från antagandet på totalnivån. Däremot används samma dödsrisker som för totalprognosen.

I befolkningsprognosen 2016 användes ett trettiotal olika definierade typkoder för de drygt 200 prognosområdena.

När delområdesprognosen är beräknad stäms den av mot totalprognosen på så sätt att delområdesprognosen justeras per kön och ålder till totalprognosens nivå.

Resultatet för delområdesprognosen redovisas inte på så låg nivå som på prognosområde, eftersom uppgifterna är osäkrare ju mindre geografiska områden man använder. Prognosområdena summeras i stället till större delområden inom kommunen. I denna rapport redovisas stadsdelar, större tätorter och landsbygd samt en grov uppdelning på Norrköpings tätort, övriga tätorter och delområden på landsbygden.

Nybyggnation, inflyttning i tomma lägenheter med mera

För varje prognosområde anges eventuell nybyggnation, rivning och inflyttning i tomma lägenheter. I prognosmodellen kan hänsyn tas till utflyttning ur bostäder, där man antar att det inte blir någon inflyttning under året.

Planerad nybyggnation av småhus och lägenheter i flerbostadshus i olika områden är en viktig del av antagandena i prognosmodellen. Antagandena om nybyggnationer baseras främst på uppgifter från kommunens Stadsbyggnadskontor. Det är uppgifter om det planeringsarbete som görs och det man tror kommer i framtiden som ligger till grund för antagandena.

I prognosen för tiden 2016 till 2020 har antagits att det kommer att flytta in personer i över 3 000 nya bostäder. Inga antaganden om rivningar har gjorts.

En stor del av kommande byggnationerna återfinns i Norrköpings centralort, som är högt prioriterat i gällande översiktsplan. Exempel på områden är kvarteret Krogen i Nordantill, Sandtorp i Klockartorpet, Ljura, hyresbostäders nybyggnationer i Kneippen och flera tomter i stadsdelen Saltängen. Även i Lindö planeras, och byggs, det i flera områden.

Områden där det planeras byggnation av flera småhus är Rambodal, Brännestad, Åby, Jursla, Svärtinge och södra Vrinnevi. Det finns även tomter till salu i till exempel Arkösund, Kimstad och Krokek.

Det är svårt att göra korrekta antaganden om **var** och **när** det kommer att byggas nya bostäder. Även om man ganska säkert tror sig veta området där det kommer att byggas, är det svårt att säga när det kommer att vara dags för inflyttning. Svårigheter kan finnas i att få fram en godkänd detaljplan och en intresserad byggherre. Säkerheten i antagandena är oftast bäst de första åren i prognosperioden. Ju längre perspektiv – desto osäkrare antaganden.

I prognosberäkningen behandlas outhyrda lägenheter, som blir uthyrda, liknande som en nybyggnation. Man antar att det kommer att folkbokföras personer på en fastighet där det inte har funnits boende det sista kända året. Dock finns det inget överskott av outhyrda lägenheter i Norrköping.

Flyttningars påverkan på befolkningssammansättningen

Omflyttningar inom kommunen och flyttrörelser över kommungräns påverkar befolkningssammansättningen, självklart för kommunen totalt, men olika delområden kan påverkas mycket av flyttrörelser. Det kan vara svårt att förutse åldersfördelningar för flyttare. Exempel på händelser som påverkar strukturen i ett område:

- Personer som flyttar in i nybyggda områden kan ha olika sammansättning beroende på olika typer av områden.
- Omflyttningar inom kommunen kan innebära generationsskiften i områden, som på några år kan ändra befolkningsstrukturen i ett område helt.

År 2015 flyttade totalt 6 718 personer till kommunen och 5 447 personer flyttade från Norrköping. Till detta tillkom 17 240 omflyttningar inom kommunen som alltså också påverkar befolkningssammansättningen på delområdesnivå.

Resultat

Stadsdelar och delområden på landsbygden

I Norrköping finns det ett 60-tal områden som utgör stadsdelar och delområden på landsbygden med folkmängd mellan ett fåtal personer till över 9 000 personer. Säkerheten i prognosuppgifterna varierar i de olika områdena, beroende på bland annat folkmängd, typ av område, nybyggnationer och befolkningens rörlighet.

Tabell 5 innehåller resultat under prognosens fem första år för dessa områden.

Norrköpings tätort, övriga tätorter samt landsbygden

Vi har delat upp Norrköping i tre områden: Norrköpings tätort, övriga tätorter och landsbygd. Denna geografiska indelning av tätorter överensstämmer inte helt med Statistiska centralbyråns definition av tätort, utan utgår från kommunens egen geografiska indelning i delområden.

Det område som har ökat procentuellt mest under 2000-talet fram till år 2015 är landsbygden, +13,1 procent vilket motsvarade 1 700 personer. I absoluta tal är det folkmängden i Norrköpings tätort som har ökat mest med drygt 11 000 personer (+12,7 procent).

Under de fem senaste åren, 2010-2015, har däremot folkmängden i Norrköpings tätort ökat mest procentuellt sett, +6,9 procent, medan landsbygden ökade med +1,1 procent. Övriga tätorter ökade med +2,0 procent mellan 2010 och 2015.

Befolkningsprognosen visar en fortsatt ökning i alla tre områden. Se tabell nedan.

I procentuella tal förväntas Norrköpings tätort öka mest under prognosens fem år med närmare nio procent under prognosens fem år, vilket motsvarar 8 700 personer. Antalet i centralorten förväntas överstiga 100 000 personer redan år 2016.

Folkmängd år 2011-2015 och befolkningsutvecklingen 2016-2020 i Norrköpings tätort, övriga tätorter samt landsbygd, definitiv befolkningsprognosen 2016

Område	Faktiskt antal					Prognos				
	2011	2012	2013	2014	2015	2016	2017	2018	2019	2020
Norrköpings tätort	92 765	94 041	95 475	96 647	98 720	100 310	102 390	104 280	105 840	107 460
Övriga tätorter	22 992	23 061	23 114	23 245	23 377	23 640	23 980	24 330	24 760	25 090
Landsbygd	14 687	14 801	14 940	15 151	14 733	14 830	14 960	15 030	15 120	15 250
Övrigt	179	221	220	240	205	200	200	200	200	200
Summa	130 623	132 124	133 749	135 283	137 035	138 900	141 500	143 800	145 900	148 000

Källa: Statistiska centralbyrån (år 2011-2015), Norrköpings kommun, Ekonomi- och styrningskontoret (åren 2016-2020)

Källor

Befolkningsstatistik från Statistiska centralbyrån, www.scb.se

Publikationen "Livslängd och dödlighet i olika sociala grupper", BE51BR1602, från Statistiska centralbyrån

Kommuninvånardata (KID), kommunens befolkningsregister

Prognosunderlag, beställd statistik från Statistiska centralbyrån

Bearbetningar och beräkningar med hjälp av Excel och programvaran Demos från Aditro, som även innehåller visst prognosunderlag från Statistiska centralbyrån.

Migrationsverkets verksamhetsprognoser, www.migrationsverket.se

Tabellbilaga

Tabell 1

Befolkningsförändringar för Norrköping åren 1974-2015

År	Antal födda		Inflyttare	Utflyttare	Födelsenetto	Flyttnetto
	barn	Antal döda				
1974	1 667	1 354	3 605	4 785	313	-1 180
1975	1 463	1 430	4 262	4 593	33	-331
1976	1 406	1 397	4 587	3 803	9	784
1977	1 445	1 378	4 098	3 497	67	601
1978	1 371	1 401	3 060	3 431	-30	-371
1979	1 345	1 399	3 342	3 544	-54	-202
1980	1 358	1 457	3 262	3 921	-99	-659
1981	1 311	1 444	2 820	3 303	-133	-483
1982	1 214	1 429	2 819	2 997	-215	-178
1983	1 183	1 306	2 893	2 948	-123	-55
1984	1 249	1 395	3 321	2 783	-146	538
1985	1 289	1 471	3 509	3 211	-182	298
1986	1 417	1 351	3 517	3 367	66	150
1987	1 490	1 338	3 460	3 396	152	64
1988	1 546	1 458	3 691	3 413	88	278
1989	1 666	1 446	3 798	3 472	220	326
1990	1 801	1 393	3 542	3 345	408	197
1991	1 661	1 455	3 423	3 393	206	30
1992	1 656	1 467	2 956	3 122	189	-166
1993	1 644	1 493	3 728	3 647	151	81
1994	1 583	1 465	5 910	3 824	118	2 086
1995	1 533	1 386	4 217	3 815	147	402
1996	1 395	1 530	3 713	3 844	-135	-131
1997	1 312	1 359	3 976	4 415	-47	-439
1998	1 272	1 316	4 066	4 619	-44	-553
1999	1 237	1 417	4 297	4 318	-180	-21
2000	1 216	1 416	4 604	4 401	-200	203
2001	1 225	1 393	4 870	4 004	-168	866
2002	1 283	1 389	4 760	4 237	-106	523
2003	1 318	1 313	4 789	4 123	5	666
2004	1 373	1 297	4 687	4 323	76	364
2005	1 404	1 340	4 770	4 595	64	175
2006	1 423	1 308	5 342	4 631	115	711
2007	1 478	1 317	5 752	4 705	161	1 047
2008	1 554	1 321	6 008	4 866	233	1 142
2009	1 637	1 360	5 649	4 720	277	929
2010	1 668	1 266	5 374	4 977	402	397
2011	1 519	1 281	5 588	5 261	238	327
2012	1 687	1 299	6 175	5 077	388	1 098
2013	1 729	1 318	6 236	5 049	411	1 187
2014	1 636	1 238	6 424	5 288	398	1 136
2015	1 688	1 231	6 718	5 447	457	1 271

Källa: Statistiska centralbyrån

Tabell 2
Norrköpings folkmängd 1970-2015

År	Folkmängd 31 december respektive år	År	Folkmängd 31 december respektive år
1970	120 959	1991	120 756
1971	121 262	1992	120 798
1972	120 778	1993	121 028
1973	120 341	1994	123 240
1974	119 470	1995	123 795
1975	119 169	1996	123 531
1976	119 967	1997	123 049
1977	120 647	1998	122 415
1978	120 251	1999	122 212
1979	119 993	2000	122 199
1980	119 238	2001	122 896
1981	118 626	2002	123 303
1982	118 236	2003	123 971
1983	118 064	2004	124 410
1984	118 451	2005	124 642
1985	118 567	2006	125 463
1986	118 801	2007	126 680
1987	119 001	2008	128 060
1988	119 370	2009	129 254
1989	119 921	2010	130 050
1990	120 522	2011	130 623
		2012	132 124
		2013	133 749
		2014	135 283
		2015	137 035

Källa: Statistiska centralbyrån

Tabell 3**Folkmängd år 2015 i Norrköping samt befolkningsutvecklingen 2016-2025 enligt befolkningsprognosen 2016, så kallade kommunala åldrar**

<i>Befolkningsprognos</i>						
<i>Ålder</i>	<i>2015</i>	<i>2016</i>	<i>2017</i>	<i>2018</i>	<i>2019</i>	<i>2020</i>
0	1 703	1 750	1 800	1 860	1 900	1 930
1-5	8 508	8 570	8 850	8 970	9 080	9 310
6	1 713	1 770	1 640	1 820	1 870	1 780
7-9	4 931	5 080	5 310	5 290	5 390	5 480
10-12	4 635	4 860	4 990	5 200	5 340	5 550
13-15	4 407	4 530	4 760	4 930	5 150	5 260
16-18	4 477	4 530	4 600	4 760	4 870	5 080
19	1 576	1 620	1 640	1 610	1 680	1 680
20-24	10 087	9 880	9 940	9 930	9 880	9 900
25-29	10 118	10 390	10 740	10 890	10 960	10 880
30-44	25 705	26 140	26 570	27 060	27 410	28 030
45-54	17 805	18 070	18 340	18 500	18 620	18 540
55-64	15 305	15 420	15 570	15 780	16 170	16 560
65-69	8 012	7 610	7 440	7 350	7 220	7 200
70-74	6 795	7 280	7 510	7 680	7 640	7 510
75-79	4 510	4 670	4 930	5 260	5 600	6 040
80-84	3 217	3 280	3 340	3 460	3 610	3 720
85-89	2 241	2 220	2 220	2 170	2 160	2 170
90-w	1 290	1 310	1 350	1 360	1 370	1 370
Summa	137 035	138 900	141 500	143 800	145 900	148 000

Utblick

<i>Ålder</i>	<i>2021</i>	<i>2022</i>	<i>2023</i>	<i>2024</i>	<i>2025</i>
0	1 950	1 980	2 000	2 010	2 030
1-5	9 500	9 670	9 830	9 950	10 060
6	1 840	1 880	1 920	1 970	2 000
7-9	5 610	5 640	5 650	5 790	5 910
10-12	5 530	5 630	5 720	5 850	5 870
13-15	5 460	5 600	5 800	5 780	5 880
16-18	5 230	5 430	5 540	5 730	5 860
19	1 740	1 780	1 860	1 880	1 960
20-24	9 960	10 060	10 180	10 380	10 540
25-29	10 800	10 790	10 780	10 780	10 810
30-44	28 610	29 080	29 540	29 950	30 310
45-54	18 400	18 410	18 540	18 700	18 880
55-64	16 970	17 320	17 500	17 710	17 940
65-69	7 330	7 380	7 400	7 460	7 530
70-74	7 180	7 040	6 980	6 880	6 880
75-79	6 480	6 700	6 860	6 850	6 750
80-84	3 870	4 100	4 380	4 680	5 050
85-89	2 220	2 270	2 350	2 470	2 540
90-w	1 360	1 380	1 360	1 360	1 370
Summa	150 100	152 100	154 200	156 200	158 200

Källa: Statistiska centralbyrån (år 2015), Norrköpings kommun, Ekonomi- och styrningskontoret (åren 2016-2025)

Tabell 4
Barn och unga i ettårsklasser år 2010-2015 i Norrköping samt
befolkningsutvecklingen 2016-2020 enligt definitiv
befolkningsprognos 2016

Ålder	Prognos											
	2010	2011	2012	2013	2014	2015	2016	2017	2018	2019	2020	
0	1 659	1 510	1 685	1 739	1 642	1 703	1 750	1 800	1 860	1 900	1 930	
1	1 641	1 681	1 521	1 705	1 753	1 655	1 720	1 780	1 820	1 870	1 900	
2	1 576	1 645	1 712	1 553	1 730	1 778	1 680	1 750	1 800	1 840	1 890	
3	1 523	1 575	1 642	1 723	1 552	1 744	1 800	1 710	1 770	1 820	1 860	
4	1 502	1 526	1 589	1 674	1 731	1 586	1 770	1 820	1 740	1 800	1 840	
5	1 472	1 499	1 537	1 637	1 694	1 745	1 610	1 790	1 840	1 760	1 820	
6	1 452	1 472	1 535	1 572	1 651	1 713	1 770	1 640	1 820	1 870	1 780	
7	1 403	1 454	1 497	1 586	1 595	1 687	1 740	1 800	1 670	1 840	1 890	
8	1 365	1 393	1 466	1 521	1 616	1 599	1 710	1 770	1 820	1 700	1 870	
9	1 332	1 373	1 423	1 512	1 533	1 645	1 630	1 740	1 800	1 850	1 730	
10	1 354	1 344	1 403	1 455	1 544	1 562	1 670	1 660	1 780	1 820	1 880	
11	1 309	1 357	1 366	1 436	1 477	1 570	1 590	1 700	1 690	1 800	1 850	
12	1 338	1 315	1 372	1 389	1 450	1 503	1 600	1 620	1 730	1 720	1 830	
13	1 387	1 358	1 335	1 402	1 413	1 477	1 530	1 630	1 650	1 760	1 740	
14	1 413	1 399	1 376	1 365	1 431	1 441	1 510	1 570	1 660	1 680	1 790	
15	1 590	1 423	1 411	1 415	1 388	1 489	1 480	1 560	1 610	1 700	1 720	
16	1 679	1 606	1 462	1 457	1 450	1 439	1 530	1 530	1 600	1 660	1 740	
17	1 789	1 696	1 639	1 504	1 488	1 507	1 470	1 560	1 560	1 630	1 680	
18	1 772	1 813	1 727	1 677	1 530	1 531	1 530	1 510	1 600	1 590	1 650	
19	1 921	1 837	1 898	1 799	1 721	1 576	1 620	1 640	1 610	1 680	1 680	

Källa: Statistiska centralbyrån (år 2010-2015), Norrköpings kommun, Ekonomi- och styrningskontoret (åren 2016-2020)

Tabell 5
Folkmängd år 2012-2015 i stadsdelar och delområden på
landsbygden samt befolkningsutvecklingen 2016-2020 enligt definitiv
befolkningsprognos 2016

Område	Faktiskt antal				Prognos					
	2012	2013	2014	2015	2016	2017	2018	2019	2020	
Nordantill	6 166	6 195	6 270	6 471	6 520	6 610	6 750	7 100	7 310	
Marielund	4 450	4 519	4 541	4 562	4 560	4 590	4 570	4 550	4 540	
Lagerlunda	1 223	1 244	1 249	1 230	1 240	1 270	1 280	1 290	1 300	
Butängen	9	10	9	16	20	20	20	20	20	
Ingelsta	39	47	51	38	40	40	40	40	40	
Saltängen	264	345	338	333	460	470	700	740	740	
Slotshagen	2	2	2	4	10	10	10	10	10	
Händelö	17	15	19	16	20	20	20	20	20	
Herstadberg	234	250	253	236	240	240	250	250	250	
Gamla staden	3 427	3 522	3 710	3 763	3 780	3 830	3 840	3 860	4 010	
Östantill	6 276	6 383	6 457	6 484	6 450	6 460	6 440	6 460	6 490	
Oxelbergen	3 298	3 280	3 332	3 307	3 310	3 340	3 360	3 380	3 400	
Sylten	15	16	16	21	20	20	20	20	20	
Risängen	37	34	41	36	40	40	40	40	40	
Lindö	4 860	4 892	4 905	5 038	5 140	5 200	5 250	5 260	5 330	
Berget	2 403	2 425	2 507	2 645	2 750	2 830	3 090	3 250	3 510	
Såpkullen	1 830	1 863	1 902	1 942	2 250	2 480	2 780	2 860	2 930	
Söderstaden	3 949	3 983	3 971	4 071	4 090	4 140	4 150	4 180	4 210	
Klingsberg	2 267	2 315	2 296	2 498	2 520	2 710	2 760	2 820	2 830	
Ljura	2 314	2 427	2 388	2 396	2 470	2 490	2 550	2 600	2 670	
Haga	5 367	5 351	5 407	5 413	5 400	5 550	5 680	5 810	5 850	
Enebymo	4 971	4 949	4 980	5 018	5 050	5 100	5 120	5 150	5 190	
Pryssgården	1 456	1 451	1 487	1 470	1 480	1 500	1 500	1 510	1 510	
Fiskeby	692	704	710	700	710	730	740	740	800	
Himmelstalund	11	15	13	10	50	80	80	80	80	
Svärtinge	3 110	3 138	3 152	3 202	3 310	3 410	3 490	3 590	3 680	
Eneby										
landsbygd	520	522	531	593	600	610	610	610	610	
Åby tätort	5 174	5 172	5 179	5 214	5 250	5 360	5 410	5 590	5 700	
Jursla	1 627	1 636	1 662	1 701	1 740	1 750	1 770	1 840	1 890	
Simonstorp	253	254	257	254	260	270	280	280	290	
Kvillinge										
landsbygd	1 770	1 813	1 884	1 899	1 920	1 950	1 990	2 020	2 060	
Strömsfors	574	570	589	596	610	630	640	650	660	
Krokek	4 370	4 381	4 404	4 386	4 420	4 450	4 450	4 460	4 460	
Kvarsebo	170	166	177	173	180	180	180	190	190	
Kolmårdens										
landsbygd	984	982	999	1 021	1 030	1 030	1 040	1 040	1 050	
Ljunga	630	627	642	685	690	700	700	700	710	
Östra Husby	810	816	822	817	820	830	830	830	840	
Arkösund	162	157	155	155	160	160	170	170	170	
Vikbolandets										
landsbygd	5 277	5 293	5 414	5 423	5 450	5 480	5 490	5 520	5 590	

Fortsättning nästa sida.

Fortsättning**Tabell 5**

Folkmängd år 2012-2015 i stadsdelar och delområden på landsbygden samt befolkningsutvecklingen 2016-2020 enligt definitiv befolkningsprognos 2016

Område	Faktiskt antal				Prognos				
	2012	2013	2014	2015	2016	2017	2018	2019	2020
Hageby	8 505	8 783	9 017	9 152	9 240	9 380	9 430	9 490	9 560
Smedby	2 805	2 815	2 872	2 889	2 920	2 950	2 960	3 020	3 090
Rambodal	2 873	2 918	3 018	3 048	3 100	3 160	3 310	3 350	3 390
Brännestad	773	768	775	766	780	790	800	840	880
Styrstad	370	373	375	396	400	410	410	420	420
Navestad	4 402	4 515	4 553	4 555	4 620	4 720	4 790	4 860	4 930
Tingstad	1 180	1 201	1 222	1 225	1 240	1 260	1 280	1 300	1 310
Kneippen	2 018	2 031	2 024	2 046	2 200	2 370	2 460	2 560	2 570
Klockaretorpet	5 031	5 182	5 282	5 523	5 650	5 940	6 000	6 060	6 130
Borg	1 042	1 062	1 059	1 085	1 090	1 090	1 090	1 090	1 080
Ektorp	4 201	4 272	4 300	4 331	4 370	4 420	4 460	4 500	4 540
Vilbergen	4 639	4 723	4 709	4 763	4 780	4 780	4 760	4 750	4 760
Skarphagen	3 188	3 201	3 195	3 167	3 190	3 270	3 370	3 440	3 500
Vrinnevi	46	45	48	778	870	900	930	980	1 050
Kårtorp	1 055	1 065	1 049	418	420	420	420	420	420
Skärblacka	3 954	3 967	3 979	3 973	3 990	4 020	4 020	4 030	4 040
Kimstad	1 452	1 458	1 451	1 452	1 450	1 460	1 480	1 530	1 550
Norsholm	580	579	577	566	560	560	690	710	720
Vånga	195	193	199	203	200	200	210	210	200
Skärblacka landsbygd	2 586	2 614	2 618	2 657	2 670	2 680	2 690	2 690	2 700
Övrigt	221	220	240	205	210	210	210	210	210
Summa	132 124	133 749	135 283	137 035	138 900	141 500	143 800	145 900	148 000

Källa: Statistiska centralbyrån (år 2012-2015), Norrköpings kommun, Ekonomi- och styrningskontoret (åren 2016-2020)

Publicerade rapporter i serien Norrköpingsfakta

Åren 2007-2016

- 2007:1 Drogvaneundersökningen läsåret 06/07
2007:2 Norrköpings folkmängd och befolkningsförändringar 2006
2007:3 Befolkningsprognos 2007 – 2011 med utblick mot 2016
2007:4 Uppföljning av prognosarbetet 2006
- 2008:1 Drogvaneundersökningen läsåret 07/08
2008:2 Norrköpings folkmängd och befolkningsförändringar 2007
2008:3 Befolkningsprognos 2008-2012 med utblick mot 2017
2008:4 Uppföljning av prognosarbetet 2007
- 2009:1 Livsstilsundersökningen fd Drogvaneundersökningen läsåret 08/09
2009:2 Uppföljning av prognosarbetet 2008
Framtid i Norrköping – allmänna planeringsförutsättningar 2009
2009:3 Befolkningsprognos 2009-2013 med utblick mot 2018
2009:4 Norrköpings folkmängd och befolkningsförändringar 2008
- 2010:1 Norrköpings folkmängd och befolkningsförändringar 2009
2010:2 Uppföljning av prognosarbetet 2009
2010:3 Befolkningsprognos 2010-2014 med utblick mot 2019
- 2011:1 Norrköpings folkmängd och befolkningsförändringar 2010
2011:2 Befolkningsprognos 2011-2015 med utblick mot 2020
2011:3 Uppföljning av prognosarbetet 2011
2011:4 Sammanställning av statistik inom arbetsmarknadsområdet
2011:5 Val i Norrköping till riksdag, kommunfullmäktige och landstingsfullmäktige 2010
- 2012:1 Norrköpings folkmängd och befolkningsförändringar 2011
2012:2 Befolkningsprognos 2012-2016 med utblick mot 2021
- 2013:1 Norrköpings folkmängd och befolkningsförändringar 2012
2013:2 Befolkningsprognos 2013-2017 med utblick mot 2022
2013:3 Registerstudie av in-och utflyttade 2012
2014:4 Statistik inom arbetsmarknadsområdet
- 2014:1 Uppföljning av prognosarbetet 2013
2014:2 Norrköpings befolkning och befolkningsförändringar 2013
2014:3 Val till Europaparlamentet 2014
2014:4 Definitiv befolkningsprognos 2014-2018 med utblick mot 2023
2014 5 Val till riksdag, kommunfullmäktige och landstingsfullmäktige 2014
- 2015:1 Uppföljning av prognosarbetet 2013
2015:2 Norrköpings befolkning och befolkningsförändringar 2013
2015:3 Definitiv befolkningsprognos 2015-2019 med utblick mot 2024
- 2016:1 Definitiv befolkningsprognos 2016-2020 med utblick mot 2025

*Rapporterna finns att läsa på Norrköpings kommuns hemsida www.norrkoping.se.
De kan dessutom beställas från ekonomi- och styrningskontoret, e-postadress planeringochstatistik@norrkoping.se eller per telefon 011-15 19 62 alt. 011- 15 21 67.*

Vision 2035

FRAMTIDSTRO I ETT FÄRGSTARKT NORRKÖPING

År 2035 är Norrköping en av landets främsta miljökommuner med 175 000 invånare. Här har alla barn och ungdomar framtidstro. I en innovativ miljö stimuleras entreprenörskap och näringsliv som med bredd och spets attraherar talanger och studenter. Helt enkelt ett näringsliv och universitet i toppklass.

Här skapar vi livskvalitet genom upplevelser och stolta miljöer. Vi är en ledande kulturstad och Sveriges musikhuvudstad.

Med respekt för stadens själ och med mod och kreativitet skapar vi vårt färgstarka Norrköping tillsammans.

EKONOMI- OCH STYRNINGSKONTORET

Adress: Rådhuset, 601 81 Norrköping

Tel: 011-15 00 00

E-post: ekosty@norrkoping.se

www.norrkoping.se

