

Rapport nr
2006:8

20 november 2006

**Val i Norrköping till riksdag,
kommunfullmäktige och
landstingsfullmäktige
den 17 september 2006**

Planeringskontoret
planeringochstatistik@norrkoping.se
Charlotte Jansson, tel. 011 – 15 19 62

Innehållsförteckning

Innehållsförteckning	1
Sammanfattning	3
Inledning och förutsättningar	4
Ny vallag inför valet 2006.....	4
Rösträtt	4
Indelning i valkretsar och valdistrikt.....	5
Mandatfördelning	6
Val av ledamöter	6
Att rösta.....	7
Förtidsröstningen.....	7
Röstberättigade och valdeltagande.....	9
Röstberättigade.....	9
Valdeltagande.....	10
Valdeltagandet per valdistrikt	11
Valdeltagandet i andra kommuner	12
Resultat av riksdagsvalet	14
Sverige totalt.....	14
Valkretsen Östergötland.....	15
Personröstningen	15
Ledamöter från valkretsen Östergötlands län.....	15
Resultat i Norrköping	16
Personröster i riksdagsvalet från Norrköping.....	16
Resultat av kommunfullmäktigeval i Norrköping	17
Resultat per valkrets	18
Mandatfördelning	19
Antal röster för att få sista mandatet	19
Personröstningen	20
Ledamöter i kommunfullmäktige efter valet 2006.....	21
Resultat per valdistrikt.....	23
Resultat av val till landstingsfullmäktige	25
Resultat landstinget Östergötlands län	25
Resultat i landstingsvalkretsen Norrköping	26
Personröstningen	27
Ledamöter från Norrköping efter valet 2006	27
Jämförelse av val till riksdag, kommunfullmäktige och landstingsfullmäktige	27
Röstdelning i Norrköping.....	28
Mandatperioden 2003 – 2006	29
Skolval2006	29
Resultat totalt.....	30
Skolvalet i Norrköpings skolor.....	31
Källförteckning.....	33

Bilaga 1 – Tabellbilaga.....	34
Bilaga 2 – Valda ledamöter till Riksdagen 2007 – 2010 från Östergötlands län.....	42
Bilaga 3 – Valda ledamöter till Norrköpings kommunfullmäktige 2007 – 2010	43
Bilaga 4 – Valda ledamöter till landstingsfullmäktige Östergötlands län 2007 – 2010 från valkretsen Norrköping	45
Bilaga 5 – Beskrivning av valkretsar och valdistrikt	47
Valdistrikt i Norra valkretsen	47
Valdistrikt i Södra valkretsen	51

Sammanfattning

Den 17 september 2006 genomfördes val till riksdag samt landstings- och kommunfullmäktige. Inför valet antog riksdagen en ny vallag. Bland annat innebar den att kommunen övertog ansvaret för förtidsröstningen, samt att regler för valdeltagarnas legitimering skärptes.

Över 25 000 norrköpingsbor förtidsröstade vilket motsvarar nästan var tredje valdeltagare. Antal och andel personer som förtidsröstade ökade i jämförelse med valet 2002.

Valdeltagandet har ökat i de allmänna valen, både sammantaget för riket och för norrköpingsborna. Valdeltagandet i riksdagsvalet i Norrköping var 81,5 procent och, trots ökning sedan valet 2002, något lägre än valdeltagandet i riket. I valet till kommunfullmäktige i Norrköping röstade 79,0 procent av de röstberättigade, medan andelen som röstade i landstingsvalet var 79,3 procent. Det var färre personer som röstade i val till kommunfullmäktige än antalet som röstade i val till riksdag och landstingsfullmäktige.

Valet hösten 2006 innebar ett regeringsskifte i Sverige och Alliansen, det vill säga Moderaterna, Centerpartiet, Folkpartiet och Kristdemokraterna, övertog regeringsmakten. Till stor del beroende på att andel röster för Moderaterna ökade med 11 procentenheter.

Moderaterna hade även framgång i val till kommunfullmäktige i Norrköping. Även Centerpartiet fick ett positivt valresultat i jämförelse med valet 2002. Dock räckte det inte till för att de borgerliga partierna skulle få majoritet.

Andelen röster för Socialdemokraterna och Vänsterpartiet minskade något, men tillsammans med Miljöpartiet kunde de behålla majoriteten.

Valet 2006 innebar att Sverigedemokraterna för första gången fick plats i Norrköpings kommunfullmäktige. Antalet kommuner i Sverige där Sverigedemokraterna har plats i kommunfullmäktige ökade i och med valet 2006.

Av de 85 tillsatta ledamöterna i valet 2006 är det 33 kvinnor och 52 män, det vill säga fyra av tio ledamöter är kvinnor. Det är lägre andel än för Norrköpings befolkning där drygt hälften är kvinnor.

Medelåldern för ledamöterna i Norrköpings kommunfullmäktige är 48 år och ligger på samma nivå som medelåldern för Norrköpings befolkning 18 år och däröver.

Inledning och förutsättningar

Den 17 september 2006 genomfördes val till riksdag samt landstings- och kommunfullmäktige i hela landet. Rapporten bygger på slutligt resultat redovisat av Länsstyrelsen Östergötlands län och Valmyndigheten.

Ny vallag inför valet 2006

Den 23 november år 2005 antog riksdagen en ny vallag. En av nyheterna var att kommunerna fick det samlade, lokala ansvaret för val. Kommunen övertog därmed ansvaret för förtidsröstningen från Posten AB. Liksom tidigare ska väljarna kunna rösta i förtid 18 dagar före valet var som helst i hela Sverige, men röstningslokalerna bestäms av respektive kommun. Ändringen medförde ett utökat ansvar och arbete för kommunen.

Andra exempel på nyheter var att:

- Samma regler för id-kontroll ska gälla vid all röstmottagning, det vill säga att alla väljare som inte är kända av röstmottagarna ska styrka sin identitet. Den som inte har någon id-handling kan låta någon annan person styrka identiteten. Detta innebär en skärpning av reglerna då väljaren tidigare inte var tvungen att legitimera sig vid röstning i vallokal.
- Möjligheten att brevrösta från utlandet permanentas och utökas till 45 dagar innan valet.
- Valsedlar för partier som bara är representerade på regional eller lokal nivå ska finnas tillgängliga i vallokaler och på röstningslokaler i kommunen.
- Reglerna för budröstning skärps. Nu måste budet legitimera sig när denne lämnar in väljarens röst, och budet måste även på ytterkuvertet för budröstning fylla i vilket typ av bud han/hon är.

Den nya lagen började gälla den 1 januari 2006.

Rösträtt

För att ha rösträtt vid **val till riksdag** måste man vara svensk medborgare och fylla 18 år senast på valdagen och är eller någon gång ha varit folkbokförd i Sverige.

Rösträtt vid **val till kommunfullmäktige och landstingsfullmäktige** har svenska medborgare samt medborgare i någon av Europeiska unionens medlemsstater, i Island eller i Norge som fyller 18 år senast på valdagen och som är folkbokförd inom kommun respektive landsting. Andra utlänningar som fyller 18 år senast på valdagen har rösträtt vid val till landstings- och kommunfullmäktige om de varit folkbokförda i landet tre år i följd före valdagen.

En röstlängd med röstberättigade i de olika valen togs fram av Riksskatteverket som underlag till valdagen. Uppgifterna byggde på

uppgifter i folkbokföringen den 18 augusti 2006. Som röstberättigade räknades alltså de folkbokförda den 18 augusti som antogs vara röstberättigade vid valet den 17 september.

Indelning i valkretsar och valdistrikt

I **riksdagsvalet** ingick Norrköping som en del av valkretsen Östergötlands län. Riksdagen består av 349 ledamöter och från valkretsen Östergötland utsågs vid valet 2006 17 ledamöter till riksdagen.

Vid valet till **landstingsfullmäktige** var Östergötlands län uppdelat i fem valkretsar, varav Norrköping utgjorde en. Övriga är Linköping samt sammanslagna kommuner inom länet. Se nedan.

Mandaten i landstingsfullmäktige består av valkretsmandat och utjämningsmandat. Nio tiondelar av mandaten är valkretsmandat. Om det blir ett brutet tal görs avrundning till närmast lägre hela tal. Resterande mandat är utjämningsmandat som tillförs valkretsarna vid mandatfördelningen efter valet. Inför varje val beslutar länsstyrelsen hur många valkretsmandat varje valkrets ska ha. Vid valet 2006 har Landsting Östergötlands län totalt 101 mandat av vilka 90 stycken är valkretsmandat. Tabellen nedan visar hur valkretsmandaten är fördelade.

Antal mandat per valkrets vid val till landstingsfullmäktige i Östergötland 2006

	<i>Antal mandat</i>
Kinda, Åtvidaberg, Valdemarsvik och Söderköping	9
Linköping	30
Motala och Finspång	14
Norrköping	27
Ödeshög, Ydre, Boxholm, Mjölby och Vadstena	10
Totalt	90
Samt utjämningsmandat	11

Källa: Valmyndigheten

Norrköping var vid valet till **kommunfullmäktige** den 17 september 2006 uppdelat i två valkretsar, Norra och Södra valkretsen, med sammanlagt 75 valdistrikt. Områdena är geografiska områden och omfattar i medeltal cirka 1 300 personer per valdistrikt. Valdistriktsindelningen var densamma som vid valet 2002. Vissa förändringar i valkretsar och valdistriktsindelningen från valet 1998 gjordes innan valet 2002. En beskrivning av valkretsar och valdistrikt i valet till kommunfullmäktige 2006 finns i en bilaga.

I vart och ett av de 75 valdistrikten fanns det den 17 september 2006 en vallokal där röstberättigade kunde rösta.

Kartan nedan visar indelningen i valkretsar vid kommunfullmäktigevalet åren 2002 och 2006.



Mandatfördelning

Den slutliga sammanräkningen av valresultatet görs av länsstyrelserna. Länsstyrelsen fördelar också mandat och utser ledamöter och ersättare till landstings- och kommunfullmäktige. Den centrala valmyndigheten fördelar mandatet i riksdagen samt utser riksdagsledamöter. Mandaten fördelas per valkrets och vid beräkningen används den så kallade jämkade uddatalsmetoden enligt 14 kap. 3 § i Vallagen.

För att ett parti ska få delta i mandatfördelningen finns det spärar för fördelningen till riksdag och landstingsfullmäktige. I mandatfördelningen till **riksdagen** får bara partier som har fått minst fyra procent av rösterna i hela landet delta. Ett parti som har fått färre röster deltar dock i fördelningen om det har fått minst tolv procent av rösterna i en valkrets. I mandatfördelningen till **landstingsfullmäktige** får bara partier med minst tre procent av rösterna i hela landstinget delta. I mandatfördelningen till **kommunfullmäktige** finns inga sådana spärar. Den jämkade uddatalsmetoden innebär dock en viss spär för små partier, men ger en mandatfördelning som i stort sett är proportionell mot antalet röster i valkretsen.

Val av ledamöter

När mandatfördelningen mellan partierna är klar fastställs vilken eller vilka kandidater som ska besätta mandatet. Beräkningsgrunderna regleras av Vallagen. Sedan år 1998 kan väljarna även avge en personröst för en ledamotskandidat till riksdag, landstings- eller kommunfullmäktige, förutom att rösta på parti.

Mandatet besätts i första hand med kandidater som fått personröster som överstiger en viss andel av partiets röster i valkretsen. Andelarna är olika i de olika valen. För att bli vald på personröster måste kandidaten ha fått ett personligt röstetal som motsvarar följande vid de olika valen:

- Vid val till riksdag - minst åtta procent av partiets röster i valkretsen
- Vid val till landstingsfullmäktige - minst fem procent av partiets röster i valkretsen och lägst 100 röster
- Vid val till kommunfullmäktige - minst fem procent av partiets röster i valkretsen och lägst 50 röster

I andra hand bestäms ordningsföljden mellan kandidaterna inom ett parti med hjälp av metod med jämförelsetal enligt 14 kap. 10 § i Vallagen. Ledamöter tillsätts per valkrets. Är det så att en kandidat har fått mandat i fler än en valkrets tillträder det mandat där deras personliga röstetal är störst i förhållande till antalet röster för partiet. Detta enligt det så kallade dubbelvalsavveckling, 14 kap. 11 § i Vallagen. Det är länsstyrelserna i respektive län som tillsätter ledamöterna i samtliga val.

Att rösta

För att göra det så lätt som möjligt att rösta kan man rösta på flera olika ställen och under en längre period i Sverige.

Från och med den 30 augusti 2006 fram till och med valdagen kunde man förtidsrösta. Under valet 2006 var det drygt 31 procent av väljarna i riksdagsvalet som förtidsröstade i Sverige. Det var en ökning med över 1 procentenhet från valet 2002.

Cirka 2/3 av väljarna i Sverige röstade i sin vallokal på valdagen. Den som är utomlands kunde rösta på en svensk ambassad eller ett konsulat. Det gick också bra att brevrösta.

De som själva inte kan ta sig till sin vallokal eller till en röstningslokal kan rösta med bud. Väljaren själv måste dock göra i ordning sin egen röst.

Förtidsröstningen

Förtidsröstningen i valet 2006 bestod dels i möjligheten att rösta från och med den 30 augusti på olika platser inom kommunen, dels den så kallade institutionsvalet som genomfördes på 21 platser för boende på till exempel äldreboende och anstalter.

I Norrköping tog man emot 24 558 förtidsröster på tolv olika platser under perioden 30 augusti – 17 september. Till detta tillkom 411 röster avlagda vid institutionsval. Sammanlagt 24 969 röster.

Tabellen nedan visar röstningslokaler för förtidsröstning i Norrköping samt antal inkomna röster per lokal.

Röstningslokaler för förtidsröstning vid valet 2006

<i>Röstningslokal</i>	<i>Antal inkomna röster</i>
Rosens reception, Trädgårdsgatan 21	1 635
Konstfrämjandet, Västgötegatan 25	1 182
Medborgarservice, Stadsbiblioteket	5 361
Eneby bibliotek, Taborsbergsvägen 81	1 398
Hageby Centrum (nedre plan), Timmermansgatan 54	4 634
Maxi-huset (torget utanför ingången till ICA)	3 838
Vilbergens bibliotek, Vilbergens centrum	1 370
Skarphagens Centrum (Gallerian), Skarphagsgatan 29	1 646
Åbyknuten, Nyköpingsvägen 28, Åby	1 000
Kolmårdsknuten, Valhallavägen 1, Krokek	844
Östra Husby bibliotek, Bossgårdsvägen 9, Östra Husby	636
Skärblacka bibliotek, Eskilsvägen 1, Skärblacka	1 014
Summa	24 588
Institutionsval	411

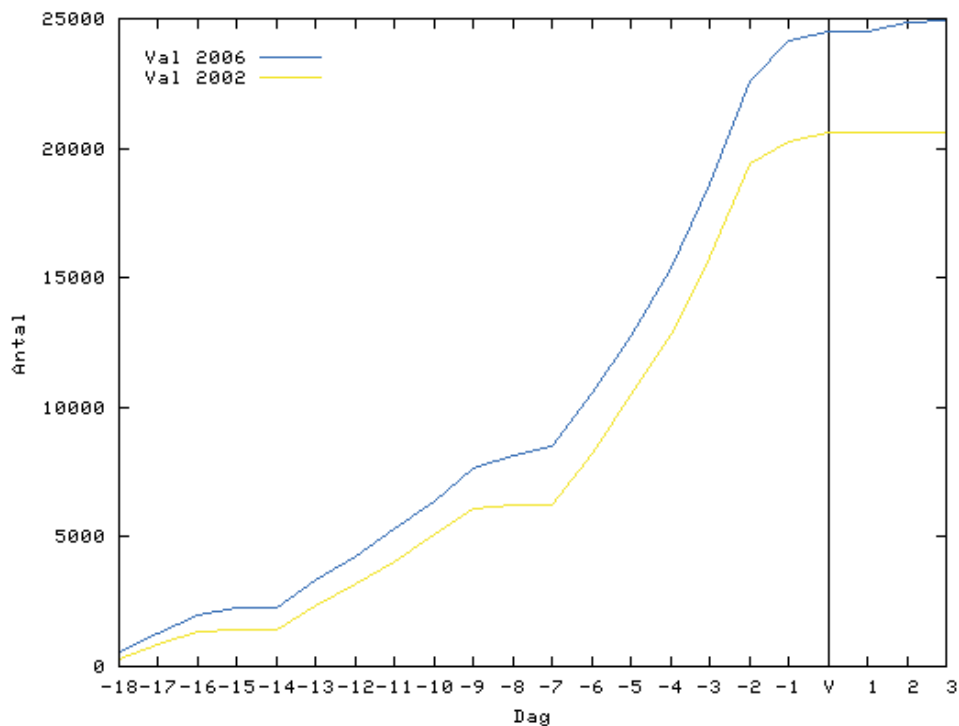
Källa: Norrköpings kommun, Valnämnden

Bland de som förtidsröstade i röstningslokal samt vid institutionsval var det drygt 1 500 personer som inte var folkbokförda i Norrköping. Dessa röster skickades vidare till respektive hemkommun. På motsvarande sätt var det norrköpingsbor som röstade i röstningslokaler i annan kommun. Sammantaget var det totalt 25 170 norrköpingsbor som förtidsröstade.

Uppgifterna finns inte uppdelade på vilket val man har röstat, men antalet förtidsröster motsvarar 32,4 procent av antalet röster i riksdagsvalet. Andelen ökade med nästan fyra procentenheter jämfört med valet år 2002 då andelen förtidsröster var 28,6 procent. Under valet 2002 var det 20 578 norrköpingsbor som förtidsröstade.

Diagrammet nedan visar antalet förtidsröster, dag för dag, som tagits emot vid röstningslokaler inom landet och gäller personer i röstlängden för Norrköping. Diagrammet är hämtat från Valmyndighetens hemsida.

Mottagna förtidsröster, dag för dag, som tagits emot vid röstningslokaler inom landet, Norrköping



Källa: Valmyndigheten

På x-axeln visas dagar då det är möjligt att förtidsrösta med start den 30 augusti, det vill säga 18 dagar före valdagen. De röster som bokförs efter valdagen är avlämnade senast valdagen men så sent att de inte kunnat skickas ut till vallokalerna på valdagen. De behandlades då vid valnämndernas rösträkning på onsdagen efter valet.

Röstberättigade och valdeltagande

Röstberättigade

Antalet röstberättigade till **riksdagsvalet** från Norrköping var 95 334 stycken, vilket var 3 300 personer fler än under valet 2002. Av de röstberättigade i valet 2006 var det 1 335 utvandrade svenskar.

Av de röstberättigade från Norrköping i riksdagsvalet var det drygt 6 300 förstagångsväljare, vilket motsvarade 6,6 procent av de med rösträtt i Norrköping. I Östergötlands län som helhet var andelen 6,8 procent och i riket var den 6,3 procent. Förstagångsväljare är definierat som personer som fyllt 18 år sedan valet 2002.

Antalet röstberättigade i **val till kommun- samt landstingsfullmäktige** var 97 927 personer varav 3 938 var utländska medborgare. Det var 6 468 stycken förstagångsväljare, vilket motsvarar 6,6 procent av totala antalet röstberättigade.

Valdeltagande

Av de röstberättigade i Norrköping till riksdagsvalet den 17 september 2006 var det 81,5 procent som röstade. Det var en ökning med 2,7 procentenheter sedan valet 2002.

Antal röstberättigade och valdeltagande i Norrköping 2006 samt valdeltagandet i procent åren 2002 och 1998

Val	Antal röstberättigade, 2006	Antal röstande 2006	Valdeltagande 2006 (%)	Valdeltagande 2002 (%)	Valdeltagande 1998 (%)
Riksdagsval	95 334	77 704	81,5	78,8	80,1
Kommunfullmäktigeval	97 932	77 328	79,0	76,4	76,7
Landstingsfullmäktigeval	97 932	77 690	79,3	76,0	76,3

Källa: Valmyndigheten

I valet till kommunfullmäktige röstade 79,0 procent av de röstberättigade. Det var en ökning med 2,6 procentenheter sedan valet 2002. Andelen som röstade i landstingsvalet var 79,3 procent. Där var en ökning av valdeltagandet med 3,3 procentenheter sedan valet 2002.

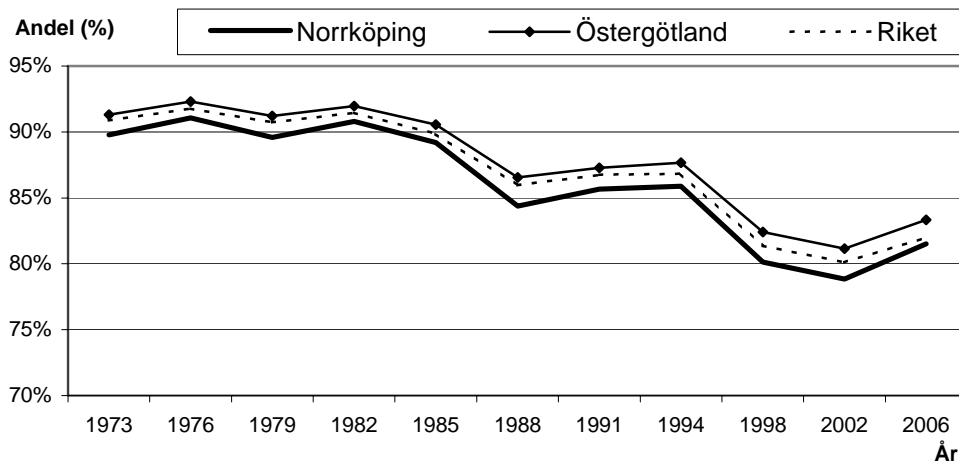
Valdeltagandet i Norrköping har alltså ökat i alla tre valen i jämförelse med valet 2002. Landstingsfrågorna har relativt sett engagerat fler i jämförelse mellan valen 2006 och 2002. Det var i landstingsvalet valdeltagandet för Norrköpings del ökade mest, +3,3 procent.

Det var färre personer som röstade i valet till kommunfullmäktige än i valet till riksdagen trots att antalet röstberättigade var 2 600 fler i kommunfullmäktigevalet. Det vill säga att det fanns personer som röstade i riksdagsvalet men valde bort att rösta i valet till kommunfullmäktige. Valdeltagandet och antalet röstande är också högre i val till landstingsfullmäktige än i val till kommunfullmäktige.

I jämförelse med Östergötlands län som helhet samt riket så hade Norrköping ett lägre procentuellt valdeltagande i alla tre valen 2006.

Diagrammet nedan visar valdeltagandet i riksdagsvalen under åren 1973 – 2006 för Norrköping, Östergötland som helhet samt riket.

Valdeltagandet vid riksdagsval i Sverige, 1973 - 2006



Källa: SCB (åren 1973 - 2002) och Valmyndigheten (år 2006)

Not: y-axeln börjar inte vid värdet 0.

Riksdagsvalets valdeltagande har minskat mellan åren 1973 och 2006 i de tre redovisade regioner, från att ha varit omkring 90 procent 1973 till att vara 82-83 procent 2006. Norrköping har ett lägre valdeltagande än länet och riket som helhet, men regionerna följer varandra åt.

Mellan åren 2002 och 2006 ökade valdeltagandet. Valdeltagandet ökade mer bland röstberättigade i Norrköping än i Östergötland som helhet och riket, men valdeltagandet var trots det lägre i Norrköping. Uppgifterna i diagrammet ovan finns redovisat i tabell 1 i bilagan.

Minskningen av valdeltagandet i Norrköping mellan 1973 och 2002 är 8,3 procentenheter. År 1973 var det 84 365 röstberättigade personer i Norrköping, år 2006 var det 95 334 stycken. Antal röstberättigade personer i Norrköping som valde att inte rösta i riksdagsvalet var drygt 8 600 personer år 1973, år 2006 hade antalet ökat till drygt 17 600 personer.

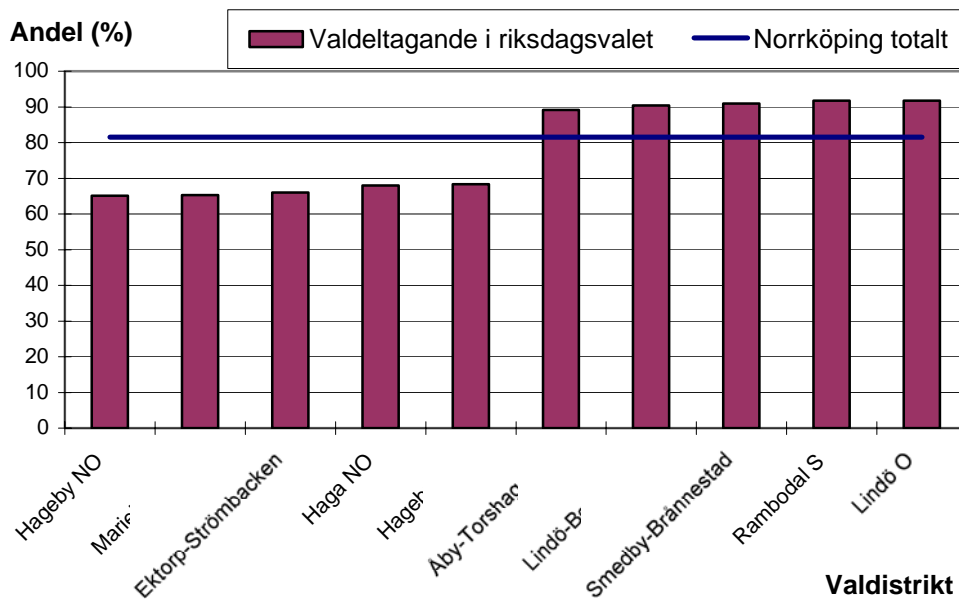
Valdeltagandet per valdistrikt

Skillnaderna mellan valdeltagandet i de olika valdistrikten är stora. I riksdagsvalet röstade 81,5 norrköpingsbor. I det valdistrikt med högst valdeltagande, Lindö östra, röstade 91,8 procent. I Hageby nordöstra, som var det valdistrikt med lägst andel röstande, var valdeltagandet 65,1 procent.

Valdistrikten innehåller i de allra flesta fall mellan 1 000 och 2 000 röstberättigade personer.

Diagrammet nedan visar det fem valdistrikt med lägst respektive högst valdeltagandet i riksdagsvalet.

De fem valdistrikten i Norrköping med lägst respektive högst valdeltagande i riksdagsvalet 2006



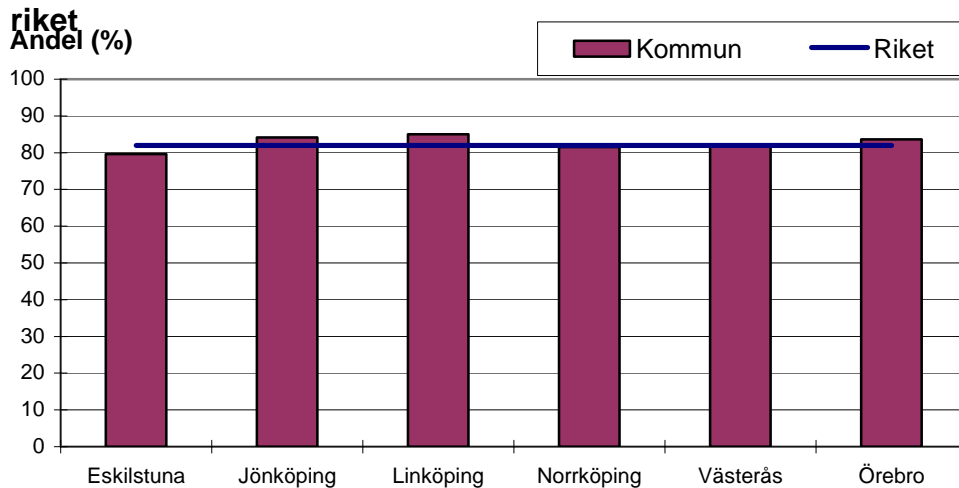
Källa: Valmyndigheten

Valdeltagandet per valdistrikt för de tre olika valen följs åt, på så sätt att distrikt med högt valdeltagande i riksdagsvalet har högt även i de andra två valen. Tabell 2 i tabellbilagan redovisar valdeltagandet per valdistrikt och val.

Valdeltagandet i andra kommuner

En jämförelse mellan valdeltagandet i riksdagsvalet mellan Norrköping och de fem jämförbara kommunerna Eskilstuna, Jönköping, Linköping, Västerås och Örebro, visar att Eskilstuna har lägst valdeltagande med 79,6 procent. Norrköping har näst lägst valdeltagande med 81,5 procent. Eskilstuna och Norrköping har, tillsammans med Västerås, ett valdeltagande som är lägre än riksgenomsnittet. Se diagram nedan.

Valdeltagande i riksdagsvalet 2006 för Norrköping och fem jämförbara kommuner samt



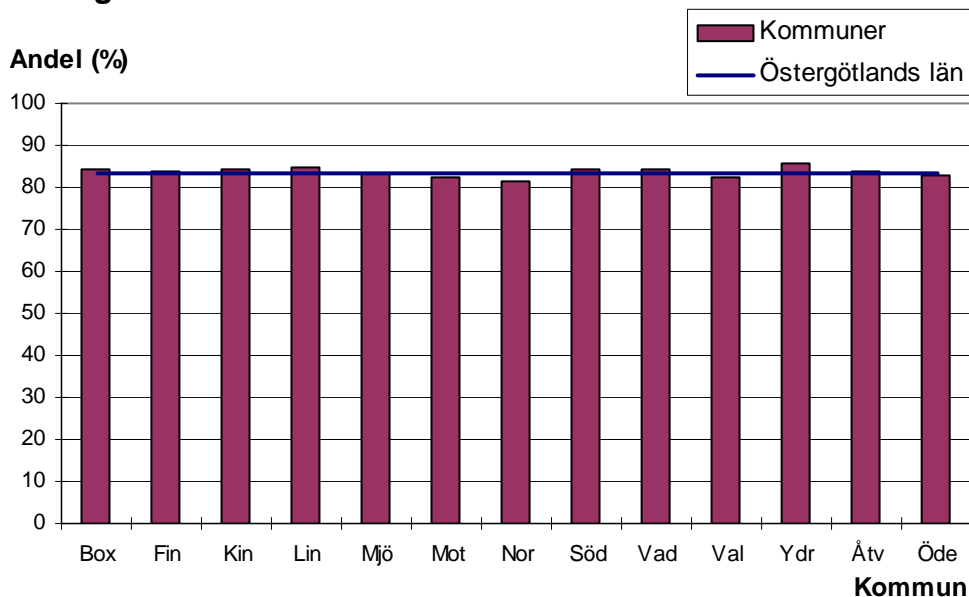
Källa: Valmyndigheten

Västerås och Norrköping var de två kommuner som ökade andelen röstande mest mellan åren 2002 och 2006, med 3,0 respektive 2,7 procentenheter.

Linköping har högst valdeltagande med 85,0 procent, en ökning med 2,1 procentenheter sedan valet 2002. Uppgifterna i diagrammet återfinns i tabell 3 i tabellbilagan.

I jämförelse med övriga kommuner i Östergötlands län hade Norrköping det lägsta valdeltagandet. Se diagram nedan.

Valdeltagande i riksdagsvalet 2006 för Östergötlands län och kommuner inom länet



Källa: Valmyndigheten

Not: Förklaringar till förkortningar i diagrammet visas på nästa sida

Förkortningar i diagrammet på föregående sida

- Box Boxholm
- Fin Finspång
- Kin Kinda
- Lin Linköping
- Mjö Mjölby
- Mot Motala
- Nor Norrköping
- Söd Söderköping
- Vad Vadstena
- Val Valdemarsvik
- Ydr Ydre
- Åtv Åtvidaberg
- Öde Ödeshög

Bland länets kommuner är det Ydre som hade högst valdeltagande i riksdagsvalet med 85,6 procent. Uppgifterna i diagrammet finns redovisade i tabellbilagans tabell 4.

Kinda var den kommun som ökade sitt valdeltagande mest mellan åren 2002 och 2006 med 3,3 procentenheter.

Resultat av riksdagsvalet

Sverige totalt

På riksnivå var Socialdemokraterna det största partiet år 2006 med 35,0 procent av rösterna, vilket var en nedgång med nästan 5 procentenheter sedan valet 2002.

Andel röster åren 2002 och 2006 samt mandatfördelning år 2006 i val till Sveriges riksdag

Parti	Andel av rösterna (%) 2002	Andel av rösterna (%) 2006	Antal mandat 2006
M Moderata Samlingspartiet	15,3	26,2	97
C Centerpartiet	6,2	7,9	29
FP Folkpartiet liberalerna	13,4	7,5	28
KD Kristdemokraterna	9,2	6,6	24
S Socialdemokraterna	39,8	35,0	130
V Vänsterpartiet	8,4	5,8	22
MP Miljöpartiet de gröna	4,6	5,2	19
ÖVRÖvriga partier	3,1	5,7	0

Källa: Valmyndigheten

Moderata samlingspartiet ökade sin röstandel med 11 procentenheter till 26,2 procent.

Sammantaget innebar valet hösten 2006 att det blev regeringsskifte och Alliansen, M, C, FP och KD, övertog regeringsmakten.

Av de 349 platserna i riksdagen är det 165 stycken, 47,3 procent, som är besatta av invalda kvinnor.

I riksdagsvalet totalt var det 22,2 procent av giltiga valsedlarna där man hade kryssat i någon kandidat, det vill säga avgett en personröst.

Valkretsen Östergötland

Östergötland län utgör en valkrets i riksdagsvalet och hade vid valet 2006 15 platser i riksdagen. Det var 32 partier som, från Valmyndigheten, hade beställt valsedlar med kandidater. Till dessa tillkom ett antal partier som valdeltagare angett på valsedlar.

Antal och andel röster i valkretsen Östergötland 2006 samt mandatfördelning i val till Sveriges riksdag

Parti	Antal röster	Andel av rösterna (%)	Antal mandat 2006
Moderata Samlingspartiet	65 037	24,8	4
Centerpartiet	19 884	7,6	1
Folkpartiet liberalerna	17 117	6,5	1
Kristdemokraterna	18 831	7,2	1
Arbetarepartiet-Socialdemokraterna	98 062	37,4	6
Vänsterpartiet	13 628	5,2	1
Miljöpartiet de gröna	13 402	5,1	1
Sverigedemokraterna	6 088	2,3	0
SPI - Sveriges Pensionärers intresseparti	3 682	1,4	0
Piratpartiet	2 038	0,8	0
Junilistan	1 819	0,7	0
Feministiskt initiativ	1 487	0,6	0
Övriga partier	1 093	0,4	0
Totalt antal giltiga röster	262 168		15

Källa: Länsstyrelsen i Östergötlands län

År 2002 hade valkretsen Östergötlands län 17 platser i riksdagen. En jämförelse mellan mandatfördelningen 2002 och 2006 visar att Moderaterna ökade med ett mandat. Folkpartiet, Kristdemokraterna och Socialdemokraterna minskade med ett mandat vardera. Centerpartiet, Vänsterpartiet och Miljöpartiet fick i valet 2006 ett mandat var, vilket var detsamma som vid föregående val.

Personröstningen

Av valsedlarna för partier som tagit mandat i riksdagen, var det 18,0 procent av valsedlarna från valkretsen Östergötland där någon kandidat var ikryssad. Det är en liten nedgång från år 2002 då 21,1 procent av motsvarande valsedlar hade en kryssad kandidat. Centerpartiet hade högst andel personröster med 23,2 procent.

I valkretsen Östergötlands län var det en person som fick tillräckligt stor andel röster för att bli invald på personliga röstetal: Peter Eriksson från Miljöpartiet de gröna.

Ledamöter från valkretsen Östergötlands län

I bilaga 2 redovisas riksdagsledamöterna från valkretsen Östergötlands län under perioden 2007 – 2010. Av de 15 ordinarie ledamöterna är det 7 kvinnor och 8 män.

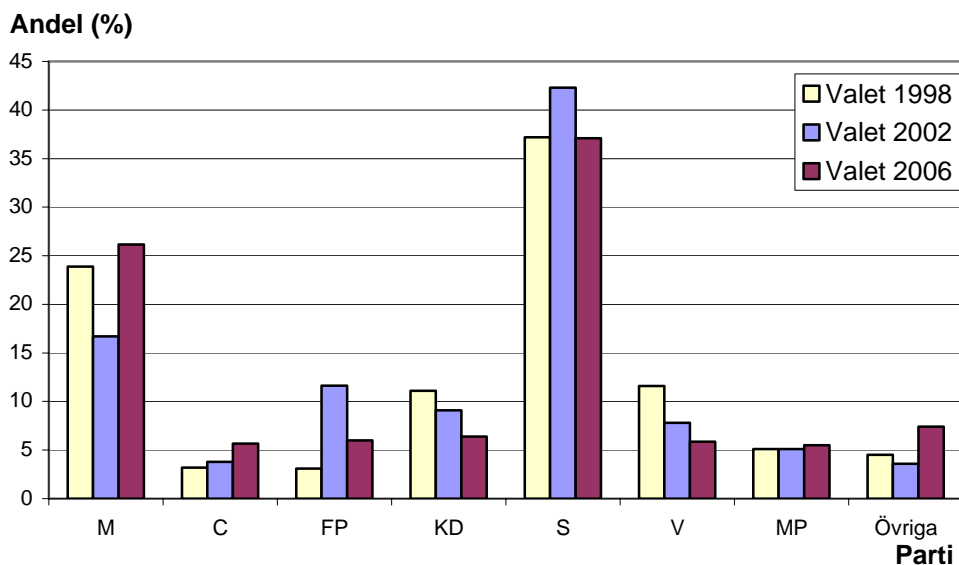
Resultat i Norrköping

Norrköpings kommun är i riksdagsvalet en del av valkretsen Östergötland. Som tidigare nämnts så var det 95 334 röstberättigade personer i riksdagsvalet från Norrköping. Det var 3 300 personer fler än under valet 2002. Valdeltagandet var 81,5 procent, vilket var en ökning med 2,7 procentenheter sedan valet 2002.

Diagrammet nedan visar valresultatet till riksdagsval åren 1998, 2002 och 2006 för Norrköpings kommun.

Den största procentuella förändringen i valresultatet mellan år 2002 och 2006, för röstande i riksdagsvalet från Norrköpings kommun, var för Moderaterna. Andelen röster för partiet ökade med 9,4 procentenheter mellan valen år 2002 och 2006. Mellan tidigare val, valen år 1998 och 2002, minskade andelen däremot med 7,2 procentenheter.

Andel röster per parti för röstande i Norrköping, riksdagsvalet 1998, 2002 och 2006



Källa: Valmyndigheten

Det parti med störst nedgång mellan valen 2002 och 2006 var Folkpartiet med $-5,6$ procentenheter, följt av Socialdemokraterna med $-5,2$ procentenheter.

Bland "Övriga" partier finns röster för flera andra partier som fick under fyra procent av rösterna på riksnivå. Dessa partier är därför inte aktuella i mandatfördelningen och redovisas inte heller av Valmyndigheten på kommunnivå.

Tabell 5 i tabellbilagan redovisar uppgifterna i diagrammet ovan.

Personröster i riksdagsvalet från Norrköping

Av valsedlarna för partier som tagit mandat i riksdagen, var det 19,0 procent av valsedlarna från Norrköping där någon kandidat var ikryssad. Totalt från

valkretsen Östergötland var det 18,0 procent av valseدلarna där någon kandidat var ikryssad.

Resultat av kommunfullmäktigevallet i Norrköping

Till kommunfullmäktigevallet i Norrköping var det 11 partier som hade beställt valseدلar och hade anmälda kandidater:

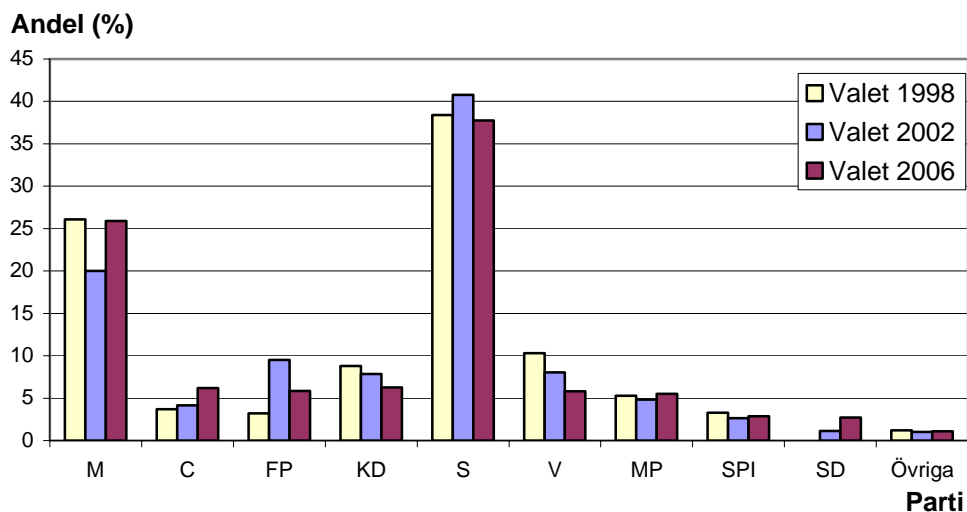
- Arbetarepartiet-Socialdemokraterna
- Centerpartiet
- Folkpartiet liberalerna
- Kommunistiska Partiet
- Kristdemokraterna
- Miljöpartiet de gröna
- Moderata Samlingspartiet
- Nationaldemokraterna
- SPI - Sveriges Pensionärs Intresseparti
- Sverigedemokraterna
- Vänsterpartiet

Under valet tillkom ett antal partier som valdeltagare själva angett på sina valseدلar.

Som tidigare redovisats var antalet röstberättigade i kommunfullmäktigevallet 97 927. Det var en ökning med 1 757 personer sedan år 2002. Valdeltagandet var 79,0 procent, vilket var en ökning med 2,6 procentenheter från år 2002.

En jämförelse med tidigare val, visar en uppgång år 2006 för partierna M, C, MP, SPI och SD. Se diagram nedan.

Val till kommunfullmäktige i Norrköping, andel röster per parti år 1998, 2002 och 2006



Källa: Valmyndigheten

Not: Om Sverigedemokraterna hade några röster år 1998, återfinns de i gruppen "Övriga".

Av de 75 477 röstande i valet till kommunfullmäktige var det 37,8 procent, 28 506 personer, som röstade på Socialdemokraterna (S). Andelen röster för S minskade med 3,0 procentenheter sedan valet 2002. I antal personer var det omkring 750 färre som röstade på S år 2006 än år 2002.

Det parti som ökade mest var Moderata Samlingspartiet (M) med 5,9 procentenheter till 25,9 procent. Det innebär att 19 558 personer röstade på Moderaterna år 2006 i kommunfullmäktigevalet, vilket var en ökning med drygt 5 000 personer i jämförelse med valet 2002. Moderaterna var dock det parti som minskade mest mellan åren 1998 och 2002.

Det parti som minskade mest i kommunfullmäktigevalet var Folkpartiet (FP) med -3,6 procentenheter till 5,9 procent. Det motsvarar 2 400 färre personer. En jämförelse med hur norrköpingsborna röstade i riksdagsvalet så var minskningen inte lika stor i valet till kommunfullmäktige som den var i valet till riksdagen. Det gäller både relativt sett och procentuellt sett. Andelen norrköpingsbor som röstade på Folkpartiet i riksdagsvalet var 6,0 procent, en minskning med 5,6 procentenheter. Folkpartiet var det parti som ökade mest i kommunfullmäktigevalen mellan åren 1998 och 2002.

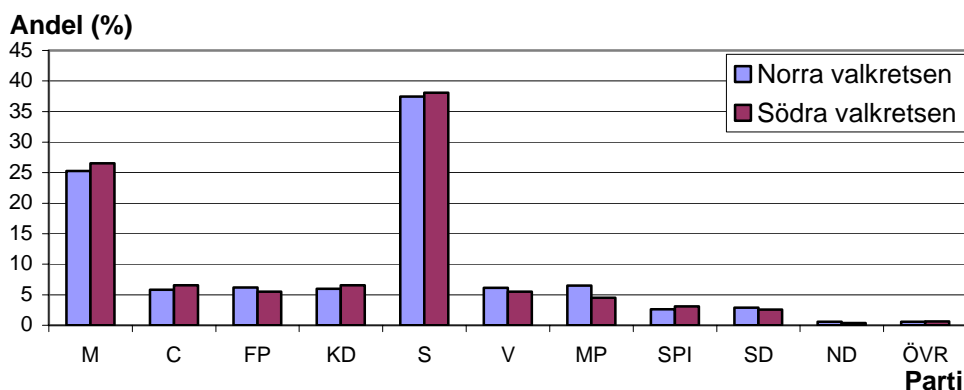
Det var 815 röster i kommunfullmäktigevalet 2006 som redovisas i gruppen "Övriga" i ovanstående diagram. Det största partiet i denna grupp var Nationaldemokraterna (ND) med 360 röster. Tabell 6 i tabellbilagan innehåller information om andel röster per parti.

Resultat per valkrets

Som tidigare har nämnts är Norrköping uppdelat i två valkretsar, Norra och Södra. Valdeltagandet i valet till kommunfullmäktige i de två valkretsarna skiljde sig åt med drygt en procentenhet. 78,3 procent av de röstberättigade i Norra valkretsen röstade jämfört med 79,6 procent i Södra valkretsen. Valdeltagandet ökade i båda kretsarna sedan år 2002 med 2,8 respektive 2,3 procentenheter.

Valresultatet uttryckt i andel röster per parti i de två kretsarna redovisas i diagrammet nedan samt i tabellbilagan tabell 7.

Val till kommunfullmäktige i Norrköping år 2006, andel röster per parti fördelat på valkrets



Källa: Valmyndigheten

De borgerliga partierna (M, C, FP och KD) har sammantaget en något starkare ställning i den södra valkretsen än i den norra.

S, MP och V har sammantaget en något starkare ställning i den norra valkretsen än i den södra, främst på grund av att V och MP har högre andel röster där.

SPI har en något starkare ställning i den södra valkretsen medan Sverigedemokraterna (SD) har en något högre andel röster i den norra valkretsen än i den södra.

Mandatfördelning

Mandatfördelningen i kommunfullmäktige genomförs av Länsstyrelsen som också utser ledamöter och ersättare. Mandaten fördelas per valkrets med hjälp av den så kallade jämkade uddatalsmetoden enligt 14 kap. 3 § i Vallagen.

De 85 platserna i kommunfullmäktige fördelas mellan de två valkretsarna i proportion till folkmängden i respektive valkrets. Detta innebär att Södra valkretsen har 42 mandat och Norra valkretsen 43 mandat i kommunfullmäktige under perioden 2007 – 2010.

Mandaten fördelade sig enligt tabellen nedan.

Mandat i kommunfullmäktige år 2006 per valkrets

Parti	Valkrets		
	Norra	Södra	Totalt
Moderata samlingspartiet	11	12	23
Centerpartiet	2	3	5
Folkpartiet liberalerna	3	2	5
Kristdemokraterna	3	3	6
Miljöpartiet de gröna	3	2	5
Socialdemokraterna	16	16	32
Vänsterpartiet	3	2	5
Sveriges pensionärers intresseparti	1	1	2
Sverigedemokraterna	1	1	2
Samtliga partier	43	42	85

Källa: Valmyndigheten

Sverigedemokraterna fick för första gången plats i Norrköpings kommunfullmäktige. De fick två mandat, ett från varje valkrets. I mandatfördelningen till kommunfullmäktige finns det ingen procentspärr utan alla partier med röster är med vid fördelningen. Dock ger jämkade uddatalsmetoden i sig en viss spärr för små partier, även om den ger en mandatfördelning som i stort är proportionell mot antal röster i valkretsen.

Antal röster för att få sista mandatet

I Norra valkretsen var det mycket jämt vilket parti som skulle få det sista utdelade mandatet (mandat nummer 43). Det sista mandatet gick till Moderaterna och nästa skulle Socialdemokraterna ha haft. Om

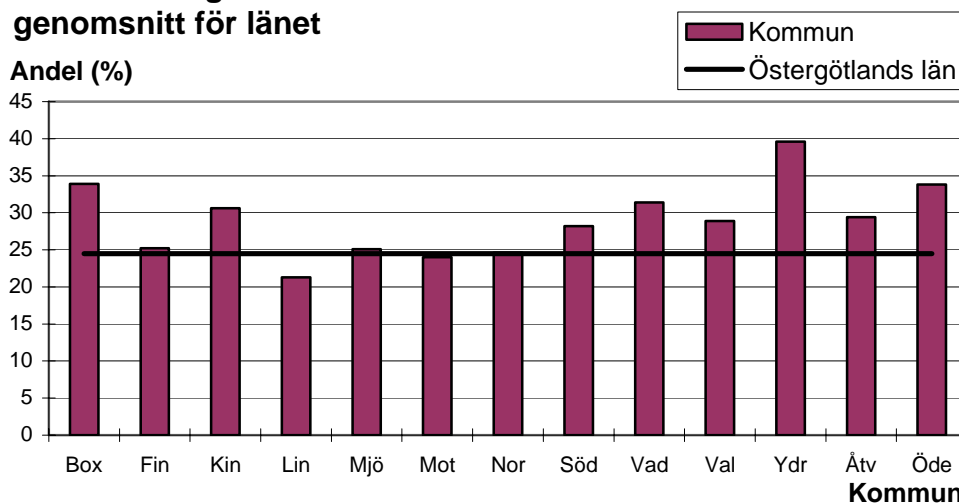
Socialdemokraterna haft 6 fler röster så hade S fått det sista mandatet i stället för M. Detta givet att övriga partier hade oförändrat antal röster.

I Södra valkretsen var det Kristdemokraterna som fick det sista mandatet (mandat nummer 42). Centerpartiet var på tur att få nästa. Om Centerpartiet hade haft 53 röster till hade de varit säkra på att få det sista mandatet i stället för KD.

Personröstningen

I valet till kommunfullmäktige i Norrköping var det 24,6 procent av väljarna som hade avgett en personröst. Uppgiften är beräknad enbart för de partier som fått mandat i fullmäktige. Andel personröster i kommunfullmäktigevalen i Östergötlands län som helhet samt riket totalt, var 24,5 respektive 28,3 procent.

Andel personröster i val till kommunfullmäktige 2006 i Östergötlands kommuner samt genomsnitt för länet



Källa: Valmyndigheten

Ydre var den kommun i länet som hade högst andel personröster. Fyra av tio väljare personröstade, 39,6 procent. Linköping kommun hade lägst andel personröster i länet, 21,3 procent. Tabell 8 i tabellbilagan innehåller uppgifterna till diagrammet ovan.

För att som kandidat till kommunfullmäktige få en plats genom personröster måste man ha fått minst fem procent av partiets röster i valkretsen dock lägst 50 röster. I Norrköping var det nio ledamotskandidater som klarade spärren för personval och därigenom fick en plats i kommunfullmäktige.

Tabellen nedan visar de ledamöter i kommunfullmäktige som fått plats via personval.

Kandidater som klarat spärren för personval vid val till kommunfullmäktige i Norrköping 2006

Valkrets	Namn (parti)	Antal personröster	Andel av partiets röster i valkretsen
Norra	Lars Stjernkvist (S)	1 319	9,4
Norra	Håkan Thornell (C)	240	11,0
Norra	Britta Andersson (C)	171	7,8
Norra	Karin Jonsson (C)	121	5,5
Norra	Margaretha Ericsson (KD)	190	8,5
Norra	Sven Brus (KD)	159	7,1
Norra	Stefan Arrelid (MP)	210	8,6
Norra	Jörgen Rundgren (M)	606	6,4
Södra	Lars Stjernkvist (S)	838	5,8
Södra	Karin Jonsson (C)	364	14,7
Södra	Sven Brus (KD)	201	8,1
Södra	Margaretha Ericsson (KD)	130	5,2
Södra	Stefan Arrelid (MP)	154	9,0
Södra	Jörgen Rundgren (M)	828	8,2
Södra	Alf Johansson (SPI)	70	5,9

Källa: Valmyndigheten

Lars Stjernkvist från Socialdemokraterna fick flest personröster i Norrköpings kommunfullmäktigeval.

Flera av kandidater i tabellen ovan har fått mandat i båda valkretsarna, men tillträder det mandat där andelen personröster är störst. Detta kallas dubbelvalsavveckling enligt Vallagen 14 kap. 11 §.

Ledamöter i kommunfullmäktige efter valet 2006

Tabellen nedan visar antal mandat i kommunfullmäktige vid de senaste tre valen fördelat på parti.

Fördelning av mandat i kommunfullmäktige valen 1998, 2002 och 2006

Parti	Mandat 1998	Mandat 2002	Mandat 2006	Förändring mellan år 2002 och 2006
Moderata Samlingspartiet	23	18	23	5
Centerpartiet	2	4	5	1
Folkpartiet liberalerna	3	8	5	-3
Kristdemokraterna	8	7	6	-1
Arbetarepartiet-Socialdemokraterna	34	35	32	-3
Vänsterpartiet	9	7	5	-2
Miljöpartiet de gröna	4	4	5	1
SPI - Sveriges Pensionärs Intresseparti	2	2	2	0
Sverigedemokraterna	0	0	2	2
Summa mandat	85	85	85	

Källa: Valmyndigheten

Vid valet 2006 ökade Moderaterna sitt antal mandat med 5 stycken. Lika många som de vid valet 2002 förlorade.

Socialdemokraterna minskade sitt antal mandat med 3 vid valet 2006 och Vänsterpartiet minskade med 2 mandat.

Vid valet 2006 fick Sverigedemokraterna för första gången plats i Norrköpings kommunfullmäktige. De fick två platser. I och med valet 2006 ökade antalet kommuner runt om i landet där SD har plats i kommunfullmäktige och uppgår nu till 41 stycken.

Ledamöter och ersättare till kommunfullmäktige utses av länsstyrelsen i respektive län. I bilaga 3 redovisas valda ledamöter och ersättare till kommunfullmäktige enligt första protokoll från Länsstyrelsen i Östergötlands län.

Av de 85 tillsatta ledamöterna i valet 2006 är det 33 kvinnor och 52 män. Det ger 39 procent kvinnor och 61 procent män. Av Norrköpings befolkning 18 år och däröver är det 51 procent kvinnor. Om man eftersträvar en representativ könsfördelning så innebär det att kvinnor är underrepresenterade i Norrköpings kommunfullmäktige.

De valda ledamöterna i Riksdagen har en relativt jämn könsfördelning, 47,3 procent kvinnor och 52,7 procent män.

Medelåldern för ledamöterna i Norrköpings kommunfullmäktige är 48,2 år. Det är mycket nära medelåldern för Norrköpings befolkning 18 år och däröver, som är 48,6 år. I Riksdagen är medelåldern 47,9 år enligt Valmyndigheten.

Ålders- och könsfördelning för valda ledamöter i Norrköpings kommunfullmäktige 2007 – 2010

<i>Åldersgrupp</i>	<i>Kvinnor</i>	<i>Män</i>	<i>Totalt</i>
18 – 29 år	4	9	13
30 – 49 år	10	20	30
50 – 64 år	19	19	38
65 – år		4	4
Samtliga	33	52	85

Källa: Valmyndigheten

49 procent av de invalda ledamöterna i kommunfullmäktige är 50 år och äldre, vilket är en något högre andel än andelen norrköpingsbor som är i motsvarande ålder. Av Norrköpings befolkning, 18 år och däröver, är det 46 procent som är 50 år och äldre.

En jämförelse med ledamöterna som valdes in vid valet 2002 visar att ledamöterna från val 2006 är yngre. Medelåldern är lägre i det senare valet och andelen över 50 år är lägre. Sveriges kommuner och landsting har undersökt förhållandet i samtliga kommunfullmäktige i Sverige. Deras genomgång visar att i Sverige som helhet har det blivit något äldre fullmäktigeförsamlingar.

Tabellen 9 i tabellbilagan visar antal mandat i kommunfullmäktige vid de senaste tre valen fördelat på parti och uppdelning på män och kvinnor.

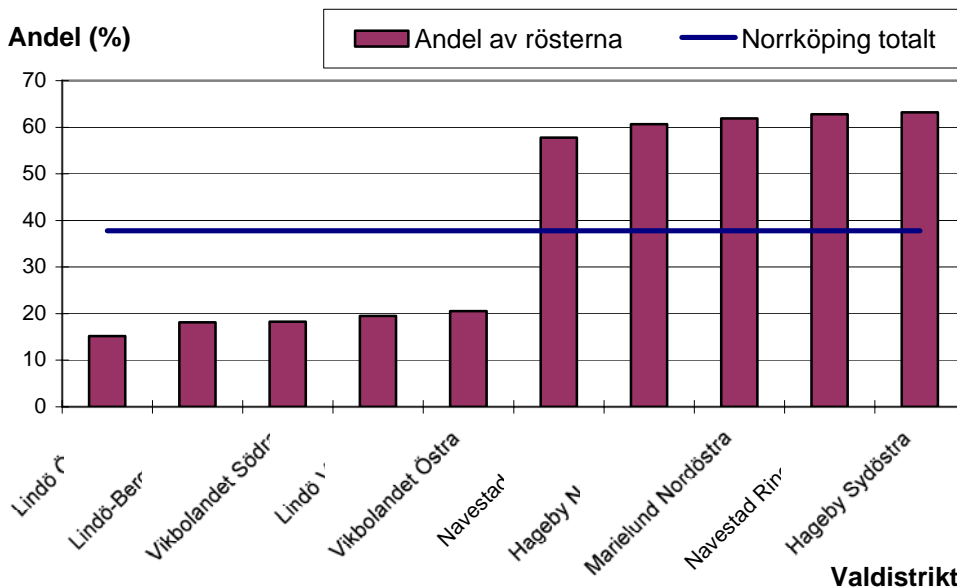
Resultat per valdistrikt

En genomgång av Norrköpings 75 valdistrikt visar att valresultatet skiljer sig åt i olika delar av kommunen.

De tre diagrammen nedan visar de fem valdistrikt med högst respektive lägst andel röster för tre partier: de två största S och M samt nykomlingen i kommunfullmäktige, SD. I tabellbilagan (bilaga 1), tabellerna 10 och 11, finns samtliga resultat från valet till kommunfullmäktige i form av andel röster per parti i de olika valdistrikten.

Socialdemokraterna har en stor andel väljare i valdistrikt som ligger i stadsdelarna Hageby, Navestad och Marielund. Högst valresultat fick S i valdistrikten Hageby Sydöstra, där drygt 63 procent röstade på partiet.

De fem valdistrikten i Norrköping med lägst resp högst andel röster på S i val till kommunfullmäktige 2006



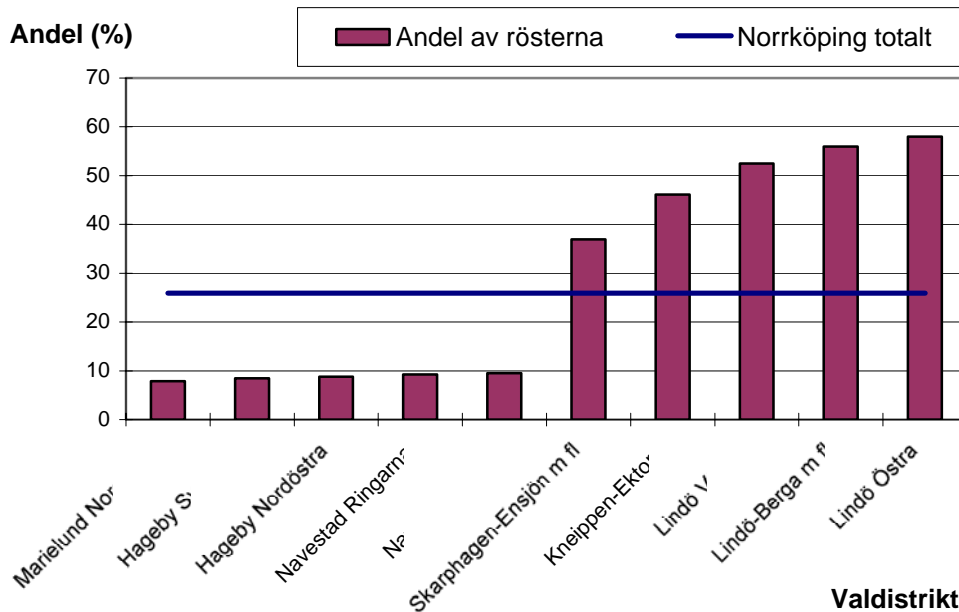
Källa: Valmyndigheten

Andelen väljare som röstade på Socialdemokraterna var låg i delar av stadsdelen Lindö och Vikbolandet. Lägst andel var det i valdistriktet Lindö Östra med 15 procent av väljarna.

Socialdemokraterna och Moderaterna är lite av varandras motpoler då det gäller valresultatet i de olika valdistrikten.

Boende i Lindö har till stor del röstat på Moderaterna. I Lindö Östra var det 58 procent av väljarna som röstade på M. Även andra valdistrikt i Lindö samt valdistrikt i Kneippen och Skarphagen hade höga andelar med röster på Moderaterna.

De fem valdistrikten i Norrköping med lägst resp högst andel röster på M i val till kommunfullmäktige 2006

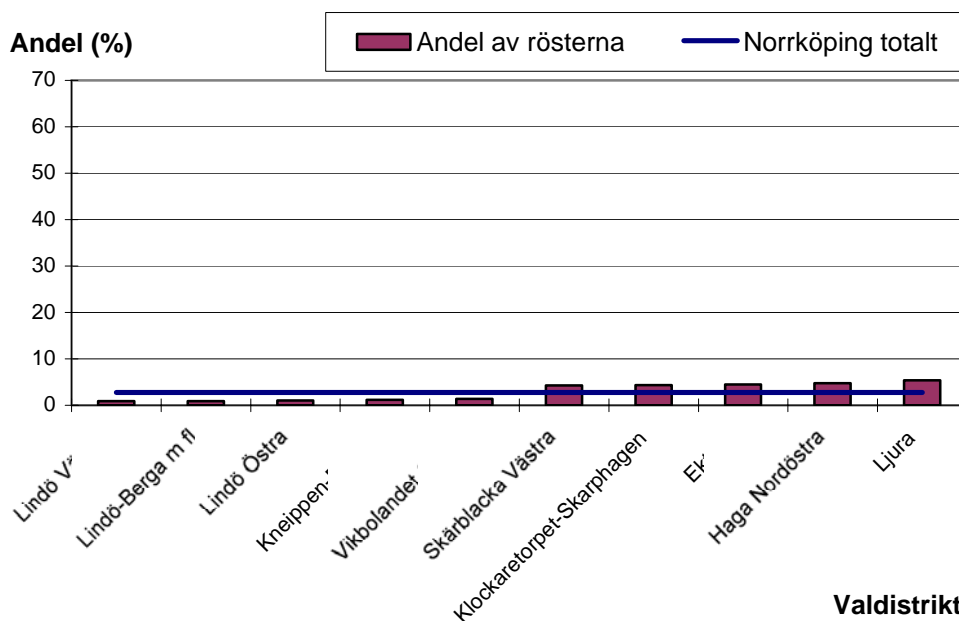


Källa: Valmyndigheten

Låga andelar av röstande på Moderaterna var det i valdistrikt i stadsdelarna Mariefund, Hageby och Navestad.

Sverigedemokraterna fick i Norrköping totalt 2,7 procent av rösterna. Högst var andelen röster i valdistriktet Ljura, där 5,4 procent av väljarna röstade på partiet.

De fem valdistrikten i Norrköping med lägst resp högst andel röster på SD i val till kommunfullmäktige 2006



Källa: Valmyndigheten

Efter Ljura som har högst andel röster på SD kommer valdistrikt Haga Nordöstra, Ektorps, Klockaretorpet-Skarphagen och Skärblacka Västra.

Valdistrikt med mycket låga andelar röster på Sverigedemokraterna är bland annat valdistrikt i Lindö, Kneippen och på Vikbolandet.

Resultat av val till landstingsfullmäktige

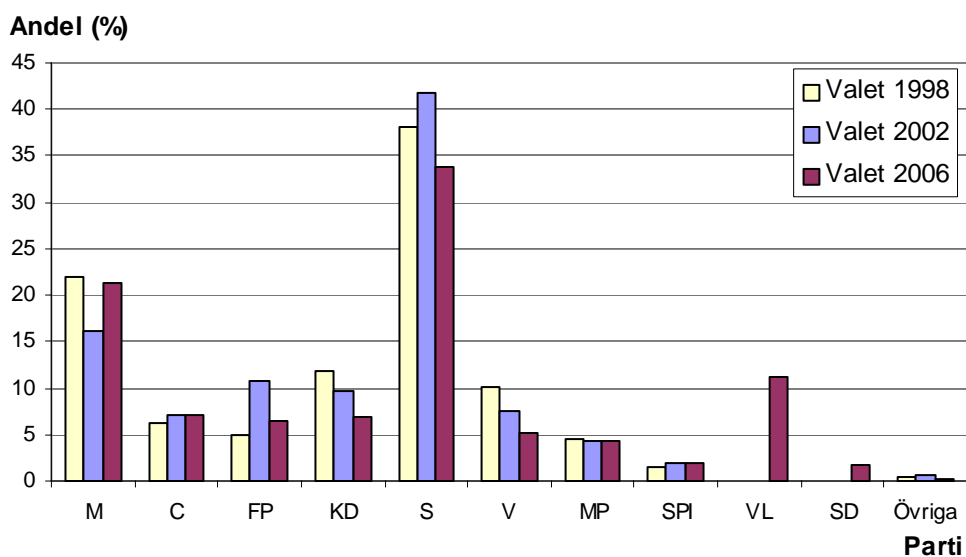
Till landstingsfullmäktigevalet i Norrköping var det 10 partier som innan valet anmält kandidater:

- Arbetarepartiet-Socialdemokraterna
- Centerpartiet
- Folkpartiet liberalerna
- Kristdemokraterna
- Miljöpartiet de gröna
- Moderata Samlingspartiet
- SPI - Sveriges Pensionärs Intresseparti
- Sverigedemokraterna
- Vrinnevilistan
- Vänsterpartiet

Resultat landstinget Östergötlands län

I landstinget Östergötlands län är det Socialdemokraterna som är det största partiet med 33,8 procent av rösterna. Det var en nedgång med 8 procentenheter från valet år 2002. Moderaterna ökade sin andel av rösterna med drygt 5 procentenheter till 21,4 procent av rösterna.

Andel röster per parti i val till landstingsfullmäktige 1998, 2002 och 2006



Källa: Valmyndigheten

Not: Om Sverigedemokraterna hade några röster år 1998 eller 2002, återfinns de i gruppen "Övriga".

Not: Förklaringar till partibeteckningar i diagrammet finns i tabell nedan.

Nykomlingen Vrinnevilistan fick hela 11,2 procent av rösterna inom länet och fick då 12 stycken mandat i fullmäktige. Se tabell nedan.

Andel röster åren 2002 och 2006 samt mandatfördelning år 2006 i val till Östergötlands läns landstingsfullmäktige

Partibeteckning	Parti	Andel av rösterna (%) 2002	Andel av rösterna (%) 2006	Antal mandat 2006
M	Moderata Samlingspartiet	16,2	21,4	23
C	Centerpartiet	7,1	7,1	7
FP	Folkpartiet liberalerna	10,9	6,5	7
KD	Kristdemokraterna	9,8	6,8	7
S	Arbetarepartiet-Socialdemokraterna	41,8	33,8	35
V	Vänsterpartiet	7,4	5,1	5
MP	Miljöpartiet de gröna	4,2	4,3	5
SPI	Intresseparti	2,0	1,9	0
VL	Vrinnevilistan		11,2	12
SD	Sverigedemokraterna		1,8	0
Övriga	Övriga partier	0,6	0,2	0
Totalt				101

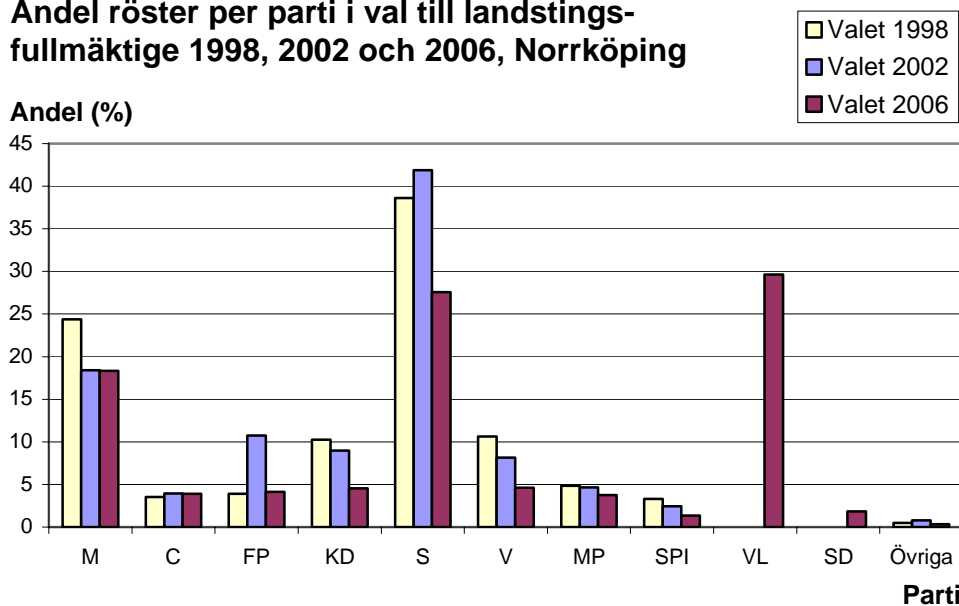
Källa: Valmyndigheten

Resultat i landstingsvalkretsen Norrköping

Norrköping utgör en valkrets i valet till Östergötlands läns landstingsfullmäktige.

I Norrköping röstade nästan var tredje väljare på Vrinnevilistan, 29,6 procent, som därmed det största partiet i valkretsen Norrköping.

Andel röster per parti i val till landstingsfullmäktige 1998, 2002 och 2006, Norrköping



Källa: Valmyndigheten

Not: Om Sverigedemokraterna hade några röster år 1998 eller 2002, återfinns de i gruppen "Övriga".

Not: Förklaringar till partibeteckningar i diagrammet finns i tabell ovan.

Personröstningen

I valet till landstingsfullmäktige var det 25,4 procent av Norrköpings väljare som hade avgett en personröst. Totala andelen personröster i valet till Östergötlands läns landsting var 21,0 procent. Genomsnitt för riket var 21,9 procent.

För att bli vald på personröster måste kandidaten ha fått ett personligt röstetal som motsvarar minst fem procent av partiets röster i valkretsen och ha lägst 100 röster. Det innebar att det var sex kandidater från valkretsen Norrköping som klarade spärren för inval på personliga röstetal.

Kandidater som klarat spärren för personval vid val till landstingsfullmäktige i valkretsen Norrköping 2006

Namn (parti)	Antal personröster	Andel av partiets röster
		i valkretsen
Lars Stjernkvist (S)	2 194	10,4
Lars-Olof Johansson (C)	280	9,4
Sven Brus (KD)	448	12,9
Lotta Heelge (V)	236	6,7
Charles Pylad (MP)	180	6,3
Helene Andersson-Molina (VL)	3 974	17,6

Källa: Valmyndigheten

Högst andel personligt röstetal fick Helene Andersson-Molina med 17,6 procent personröster bland rösterna på Vrinnevilistan.

Valkretsen Norrköping hade sammanlagt 29 mandat i landstingsfullmäktige.

Ledamöter från Norrköping efter valet 2006

Bilaga 4 innehåller samtliga kandidater från valkretsen Norrköping som är invalda i landstingsfullmäktige Östergötlands län.

Jämförelse av val till riksdag, kommunfullmäktige och landstingsfullmäktige

Enligt Sveriges kommuner och landsting (SKL) så har det blivit allt vanligare med så kallad röstdelning. Det betyder att den enskilde väljaren i större utsträckning har röstat på olika partier i riksdags- respektive landstings/region- och kommunalval.

I förra kommunalvalet, år 2002, röstade totalt 26 procent av väljarna på ett annat parti än de gjorde i riksdagsvalet. Nästan lika många, 21 procent, röstade på ett annat parti i landstingsvalet än i riksdagsvalet. Det kan jämföras med valet 1970 då endast 6 respektive 4 procent av väljarna röstade olika.

Främst är det väljare i små kommuner och väljare med längre utbildning som röstar olika, enligt SKL:s undersökning. I de flesta fall, för 70 procent av väljarna, är det faktorer i kommunen eller landstinget som gör att man röstar på olika partier i de olika valen. Viktiga lokala frågor och missnöje

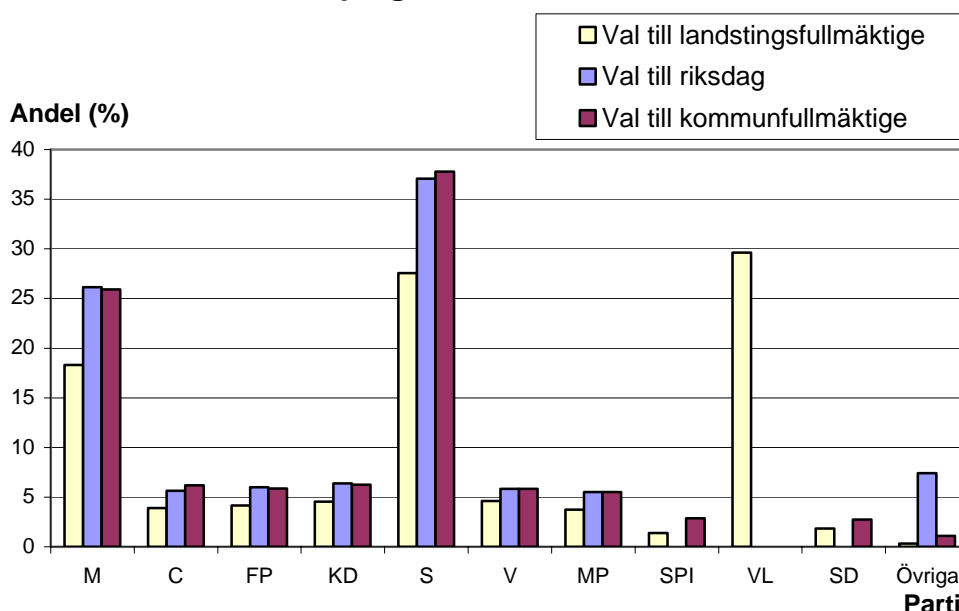
med det befintliga styret är vanliga orsaker. Populära lokala partiföreträdare är också ofta en orsak till att väljarna lägger sin röst på olika partier.

Enligt Sveriges Televisions valundersökning (Valu) låg röstdelningen på en oförändrad hög nivå även under valet 2006. 27 procent röstade på olika partier i kommun- och riksdagsvalen jämfört med 26 procent i 2002 års val. Undersökningen ger en uppskattning av förhållandet.

Röstdelning i Norrköping

Röstdelning innebär att den enskilda väljaren har röstat på olika partier i riksdags-, landstings- respektive kommunalval. I valstatistiken för hur norrköpingsborna har röstat i de olika valen kan man inte jämföra hur varje individ har röstat. Däremot kan man se på valresultatet för Norrköping i de olika valen om det finns olikheter för partierna.

Valresultat för Norrköping i de tre valen 2006



Källa: Valmyndigheten

Not: Bland "Övriga" partier i val till riksdagen finns röster för flera andra partier som fick under fyra procent av rösterna på riksnivå. Dessa partier redovisas inte av Valmyndigheten på kommunnivå eftersom de inte är aktuella i mandatfördelningen.

Det är inga stora skillnader med valresultat för Norrköping mellan riksdagsval och val till kommunfullmäktige. För de partier som fick mandat i riksdagen, är skillnaden störst för Socialdemokraterna. Andelen som röstade på S i kommunfullmäktigeval var 0,7 procentenheter högre än motsvarande andel i riksdagsvalet. Andelen som röstade på Alliansen (M, C, FP eller KD) var 44,2 procent både i val till riksdag och val till kommunfullmäktige.

I val till landstingsfullmäktige var, som tidigare nämnts, Vrinnevilistan det största partiet. Övriga partier hade alla lägre andel röster i valet till landstingsfullmäktige än i de två andra valen.

Mandatperioden 2003 – 2006

Valmyndigheten redovisar antal och andel ledamöter som avgått under mandatperioden. Man räknar då antal avgångna av totalt antal valda, det vill säga både de som valdes från början och de som valts in under gång.

Tittar man på riksnivå så var andelen avgångna ledamöter i kommunfullmäktige under mandatperioden 15,6 procent. Andelen avgångna i landstingsfullmäktige var 10,9 procent och i riksdagen 6,4 procent.

Diagrammet nedan visar uppgifter över antal valda och avgångna ledamöter i Norrköpings kommunfullmäktige. Uppgifter för länet och riket redovisas för jämförelse.

Antal ledamöter i kommunfullmäktige under mandatperioden 2002 – 2006, valda och avgångna

Ålder	Norrköping		Östergötland		Riket
	Valda	Avgångna, antal	Andel (%)	Andel (%)	Andel (%)
18-21	1	0	0,0	80,0	52,4
22-36	18	2	11,1	23,2	27,3
37-50	23	5	21,7	16,6	16,1
51-64	54	12	22,2	13,7	11,3
65-	9	1	11,1	5,3	13,0
Summa	105	20	19,0	15,5	15,6

Källa: Valmyndigheten

Not: Observera att antal personer i de olika åldersgrupperna är olika stora och ett högt procenttal kan baseras på ett fåtal personer.

20 ledamöter i kommunfullmäktige i Norrköping har avgått under mandatperioden 2002 – 2006. Andelen avgångna är något högre än länet och riket som helhet. Dock är det få yngre, 18 – 36 år, som har avgått under perioden. Relativt sett är andelen yngre avgångna lägre i Norrköping än länet och riket som helhet.

Skolval2006

I samband med det allmänna valet 2006 arrangerade Sveriges elevråd, Svea, och Sveriges ungdomsråd ett skolval. Till Skolval2006 kunde skolor anmäla deltagande och genomföra ett val, vars resultat sammanställdes av organisationen kring Skolval2006. Samtliga högstadie- och gymnasieskolor inbjöds att vara med.

Syftet med Skolval2006 var att inspirera unga till engagemang och diskussion och det är de unga som står i fokus. Skolval2006 var både en turné, under vårterminen och augusti, kring frågor som engagemang, demokrati och ungdomars inflytande och dels ett val som arrangeras ute i Sveriges skolor av elever för elever i samband med riksdagsvalet hösten 2006.

2002 arrangerades också skolval och den gången visade unga tydligt att de visst bryr sig om demokrati och att intresset och engagemanget för politik finns. Då röstade över 250 000 elever.

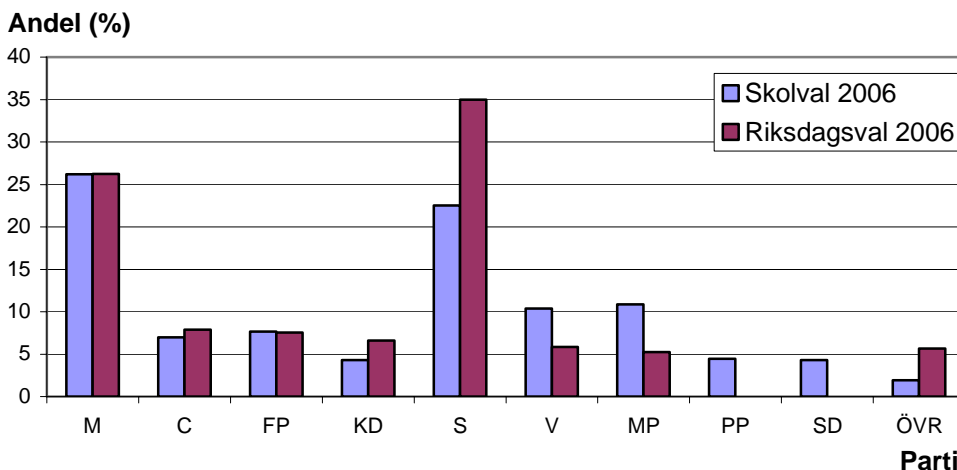
Organisationen kring Skolval2006 menar att minst lika viktigt som valdagen, är det som händer innan. Den turné som går genom hela landet och den aktivitet som sker på hemsidan i forumet. Skolval2006 gick under mottot att det inte är resultatet som är det viktiga, utan vägen dit.

Resultat totalt

I skolvalet 2006 deltog totalt 404 917 stycken elever på 1 379 stycken skolor runt om i landet. De deltagande skolorna kan inte säga representera alla skolor i landet eftersom urvalet av skolor inte var slumpmässigt, utan skolor var med på frivillig bas. Resultatet speglar således deltagande skolor.

I diagrammet nedan redovisas andel röster per parti i skolvalet samt i riksdagsvalet. Endast partier med mer än 4 procent av rösterna i respektive val är presenterade. Det vill säga de partier som är aktuella vid en eventuell mandatfördelning.

Resultat i Skolvalet 2006 på riksnivå jämfört med resultat i riksdagsvalet, andel röster



Källa: Sveriges elevråd och Sveriges ungdomsråd samt Valmyndigheten
Not: Bland övriga partier i riksdagsvalet finns röster för Sverigedemokraterna och Piratpartiet.

Partibeteckningar

M	Moderata Samlingspartiet	V	Vänsterpartiet
C	Centerpartiet	MP	Miljöpartiet de gröna
FP	Folkpartiet liberalerna	PP	Piratpartiet
KD	Kristdemokraterna Arbetarepartiet-	SD	Sverigedemokraterna
S	Socialdemokraterna	ÖVR	Övriga partier

I skolvalet var Moderaterna det största partiet med 26,2 procent av deltagande elevers röster. Andelen ligger mycket nära resultatet för partiet i riksdagsvalet. Även för partierna C, Fp och Kd ligger resultaten i de olika valen nära varandra.

Den största procentuella skillnaden i resultat är för Socialdemokraterna, 35,0 procent av rösterna i riksdagsvalet och 22,5 procent av rösterna i

skolvalet. Miljöpartiet och Vänsterpartiet hade däremot högre andel av rösterna i skolvalet än i riksdagsvalet.

Om resultatet i skolvalet skulle gälla för mandatfördelning i en ”skolriksdag”, skulle Piratpartiet och Sverigedemokraterna tilldelas mandat. De hade i skolvalet 4,4 respektive 4,3 procent av rösterna.

Skolvalet i Norrköpings skolor

16 skolor i Norrköping deltog i skolvalet 2006. Sammantaget berörde det 6 784 elever varav 5 274 stycken, 77,7 procent, röstade. Det är något lägre än valdeltagandet i val till kommunfullmäktige i Norrköping som var 79,0 procent. Observera att resultatet speglar deltagande skolor.

Totalt i Norrköpings skolor fanns det drygt 10 000 elever i högstadiet och gymnasium under hösten 2006.

Tabellen nedan visar deltagande skolor samt respektive skolas valdeltagande.

Deltagande skolor från Norrköping i skolvalet 2006

Skola	Totalt antal		Valdeltagande
	elever	Antal röstande	Andel (%)
Borgsmoskolan	289	234	81,0
Djäkneparksskolan,	289	273	94,5
Ebersteinska Gymnasiet	1 343	840	62,5
Enebyskolan	344	339	98,5
Hagagymnasiet	721	593	82,2
Hagebyskolan	282	270	95,7
Hulldalsskolan	357	334	93,6
John Bauergymnasiet	477	143	30,0
Kungsgårdsgymnasiet	907	667	73,5
Kunskapsgymnasiet, Norrköping	315	260	82,5
Kunskapsskolan, Norrköping	311	298	95,8
Ljuraskolan	220	184	83,6
Mosstorpskolan	400	361	90,3
Naturhumanistiska gymnasiet	67	63	94,0
Rudolf Steinerskolan	88	80	90,9
Råsslaskolan	265	237	89,4
Vikbolandsskolan	109	98	89,9
Summa	6 784	5 274	77,7

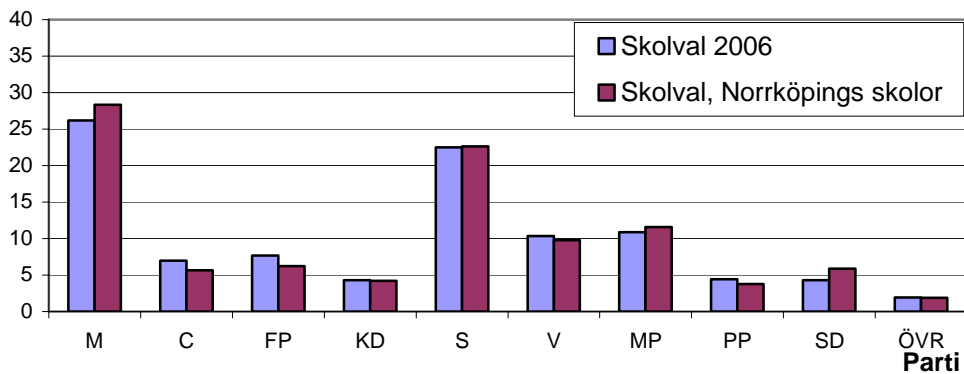
Källa: Sveriges elevråd och Sveriges ungdomsråd (Skolval2006)

I Norrköpings skolor var Moderaterna det största partiet med 28,4 procent av rösterna enligt skolvalet 2006.

Skillnaden mellan valresultatet i skolvalet totalt (samtliga elever) och resultatet för skolorna i Norrköping skiljer sig inte åt så mycket. En något högre andel norrköpingselever röstade på Moderaterna, Miljöpartiet respektive Sverigedemokraterna än genomsnittet för riket. En något lägre andel elever i Norrköping röstade på Centern, Folkpartiet, Vänsterpartiet respektive Piratpartiet än genomsnittet för riket. Se diagram nedan.

Resultat i Skolvalet 2006 totalt samt resultat för Norrköpings skolor, andel röster

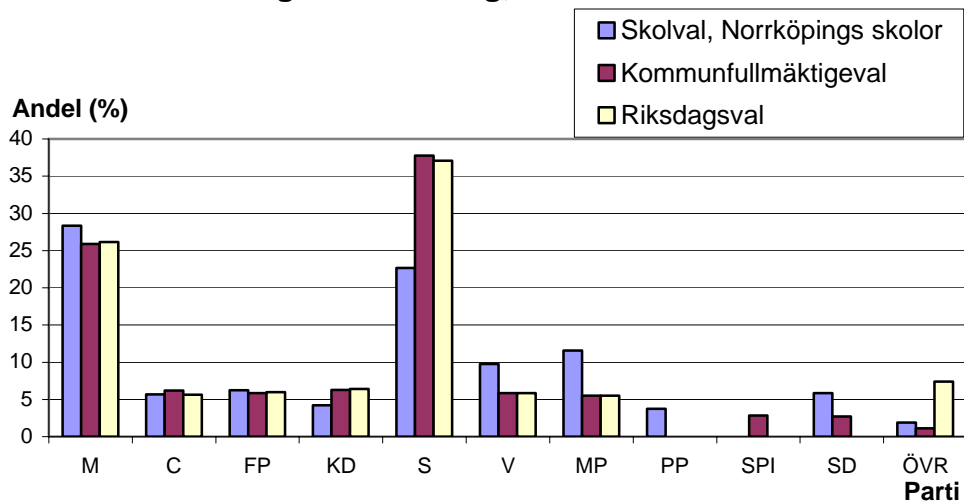
Andel (%)



Källa: Sveriges elevråd och Sveriges ungdomsråd

Diagrammet nedan visar resultatet i skolvalet för Norrköpings skolor jämfört med resultat från norrköpingsbornas val till riksdagen och kommunfullmäktige. En jämförelse mellan elever/ungdomars val och de vuxnas val i Norrköping.

Resultat i Skolvalet 2006 för Norrköpings skolor jämfört med resultat av norrköpingsbornas val till kommunfullmäktige och riksdag, andel röster



Källa: Sveriges elevråd och Sveriges ungdomsråd

Not: Enbart de partier i riksdags- respektive kommunfullmäktigeval som har fått mandat redovisas för dessa val.

Partibeteckningar för ovanstående diagram

M	Moderata Samlingspartiet	V	Vänsterpartiet
C	Centerpartiet	MP	Miljöpartiet de gröna
FP	Folkpartiet liberalerna	PP	Piratpartiet
KD	Kristdemokraterna	SD	Sverigedemokraterna
S	Arbetarepartiet-Socialdemokraterna	SPI	Sveriges Pensionärers Intresseparti
		ÖVR	Övriga partier

Källförteckning

Valförfattningar 2006, Vallagen (SFS 2005:837). Antogs av riksdagen den 23 november 2005 och gäller från och med den 1 januari 2006.

Valresultat på Valmyndighetens hemsida www.val.se

Sveriges kommuner och landsting, SKL. www.skl.se

Slutlig sammanräkning, val till riksdagen 2006-09-17. Protokoll 2006-09-18—09-27, Dnr:201-18471-06. Länsstyrelsen i Östergötlands län.

Slutlig rösträkning och mandatfördelning, val till kommunfullmäktige 2006-09-17. Protokoll 2006-09-18—09-27, Dnr:201-18851-06. Länsstyrelsen i Östergötlands län.

Slutlig rösträkning och mandatfördelning, val till landstingsfullmäktige 2006-09-17. Protokoll 2006-09-18—09-27, Dnr:201-19376-06. Länsstyrelsen i Östergötlands län.

Information om Skolval2006. www.skolval2006.nu

Bilaga 1 – Tabellbilaga

Förklaringar till förkortningar i tabellerna

- M Moderata samlingspartiet
- C Centerpartiet
- FP Folkpartiet liberalerna
- KD Kristdemokraterna
- MP Miljöpartiet de gröna
- S Socialdemokraterna
- V Vänsterpartiet
- SPI Sveriges pensionärers intresseparti
- VL Vrinnevilistan
- SD Sverigedemokraterna
- ND Nationaldemokraterna
- Övr Övriga partier

Tabell 1

Valdeltagandet i riksdagsvalen i Sverige åren 1973 – 2006, andelar i procent

	1973	1976	1979	1982	1985	1988	1991	1994	1998	2002	2006
Norrköping	89,8	91,1	89,6	90,8	89,2	84,4	85,7	85,9	80,1	78,9	81,5
Östergötland	91,3	92,3	91,2	92,0	90,6	86,5	87,3	87,7	82,4	81,2	83,4
Riket	90,9	91,8	90,7	91,4	89,9	86,0	86,7	86,8	81,4	80,1	82,0

Källa: Statistiska centralbyrån (1973 – 1998), Valmyndigheten (2002 – 2006)

Tabell 2
Valdeltagandet i de olika valen den 17 september 2006, per valdistrikt

Valkrets	Valdistrikt	Valdeltagande (%)		
		Kommunfullmäktige- valet	Riksdagsval	Landstingsval
Norra	Berget Västra	72,3	75,7	72,5
Norra	Eneby-Ingelstad m fl	81,2	82,6	81,9
Norra	Enebymo	81,6	84,2	82,7
Norra	Gamla Staden Norra m fl	74,5	76,8	74,4
Norra	Gamla Staden Södra	70,9	70,3	71,1
Norra	Gamla Staden-Berget	74,6	78,8	75,0
Norra	Haga Nordvästra	70,8	73,5	71,8
Norra	Haga Nordöstra	64,4	68,0	64,2
Norra	Haga Sydvästra	76,4	79,7	76,4
Norra	Haga Sydöstra	69,0	73,4	69,5
Norra	Kimstad	83,9	86,3	84,5
Norra	Krokek-Strömsfors m fl	80,5	82,5	80,4
Norra	Krokek-Torskär m fl	86,0	88,1	86,1
Norra	Krokek-Uttersberg	83,9	85,4	84,7
Norra	Kvarsebo m fl	83,2	83,9	82,4
Norra	Lagerlunda-Herstadberg m fl	82,4	86,2	82,4
Norra	Marielund Nordvästra	76,1	79,6	76,2
Norra	Marielund Nordöstra	60,8	65,3	60,8
Norra	Marielund-Folkparken	68,7	72,1	68,7
Norra	Nordantill Nordvästra	68,8	73,9	69,3
Norra	Nordantill Nordöstra	75,6	77,7	75,9
Norra	Nordantill Södra	76,7	79,3	76,7
Norra	Oxelbergen	73,6	77,3	74,5
Norra	Pryssgården-Fiskeby m fl	86,6	87,5	86,5
Norra	Skärblacka Västra	79,0	80,9	79,2
Norra	Skärblacka Östra	83,8	86,0	84,0
Norra	Svärtinge	83,4	85,1	84,1
Norra	Vidablick	79,0	80,7	79,6
Norra	Vånga	81,7	83,5	81,8
Norra	Åby-Jursla m fl	85,5	87,4	85,5
Norra	Åby-Malmölandet m fl	83,5	85,8	84,2
Norra	Åby-Simonstorp m fl	75,5	77,4	75,8
Norra	Åby-Torshag m fl	88,5	89,2	88,7
Norra	Östantill	70,9	73,0	71,2
Norra	Östantill Södra	76,3	78,9	76,4
Norra	Östantill-Sylten	72,0	76,0	73,2
Norra	Totalt	78,3	81,0	78,6

Fortsättning nästa sida.

Fortsättning tabell 2

Valkrets	Valdistrikt	Valdeltagande (%)		
		Kommunfullmäktige- valet	Riksdagsval	Landstingsval
Södra	Ektorp	77,3	79,8	77,3
Södra	Ektorp Östra	81,5	83,4	81,8
Södra	Ektorp-Strömbacken	62,0	66,0	62,1
Södra	Gamla Smedby	84,8	86,9	85,5
Södra	Hageby Nordvästra	66,0	71,1	66,3
Södra	Hageby Nordöstra	60,3	65,1	61,1
Södra	Hageby Sydvästra	69,1	71,9	69,0
Södra	Hageby Sydöstra	65,1	68,4	65,5
Södra	Klingsberg	78,6	79,3	78,2
Södra	Klingsberg-Ljura	80,5	81,3	80,5
Södra	Klockaretorpet Norra	73,5	76,1	73,4
Södra	Klockaretorpet-Borg m fl	80,6	82,6	80,6
Södra	Klockaretorpet- Skarphagen	80,9	82,1	80,7
Södra	Kneippen-Ektorp	86,7	87,3	87,2
Södra	Kvarnberget-Ensjön m fl	81,9	83,4	82,9
Södra	Lindö Västra	88,2	86,4	88,4
Södra	Lindö Östra	90,8	91,8	90,7
Södra	Lindö-Berga m fl	87,9	90,4	89,3
Södra	Ljura	71,1	74,1	71,1
Södra	Navestad Norra	69,2	72,3	69,4
Södra	Navestad Ringarna	66,3	70,1	66,5
Södra	Oxelbergen-Risängen	78,3	80,7	78,6
Södra	Rambodal Norra m fl	84,2	86,6	84,7
Södra	Rambodal Södra	90,9	91,7	90,9
Södra	Skarphagen	86,8	86,7	87,1
Södra	Skarphagen-Ensjön m fl	87,0	87,5	87,5
Södra	Skärkind	82,4	85,7	83,2
Södra	Smedby-Brännestad	90,0	90,9	90,4
Södra	Såpkullen	83,2	84,7	84,4
Södra	Söderstaden	81,3	83,1	82,1
Södra	Söderstaden Västra	80,6	83,2	81,8
Södra	Söderstaden Östra	78,4	80,9	78,7
Södra	Vikbolandet Norra	84,6	85,8	85,0
Södra	Vikbolandet Södra	84,8	85,8	85,2
Södra	Vikbolandet Västra	86,3	87,5	87,0
Södra	Vikbolandet Östra	80,3	80,5	80,4
Södra	Vilbergen Nordöstra	75,6	77,2	76,2
Södra	Vilbergen Sydöstra	76,8	78,4	77,1
Södra	Vilbergen Västra	83,0	85,2	83,6
Södra	Totalt	79,7	82,0	80,0
Norrköping	Totalt	79,0	81,5	79,3

Källa: Valmyndigheten

Tabell 3
Valdeltagande i riksdagsvalen åren 2002 och 2006 för
Norrköping och de fem jämförbara kommunerna

<i>Kommun</i>	<i>Valdeltagande</i> <i>2002 (%)</i>	<i>Valdeltagande</i> <i>2006 (%)</i>	<i>Förändring,</i> <i>procentenheter</i>
Eskilstuna	77,5	79,6	2,1
Jönköping	82,6	84,2	1,6
Linköping	82,9	85,0	2,1
Norrköping	78,8	81,5	2,7
Västerås	78,7	81,7	3,0
Örebro	82,5	83,7	1,2
Riket	80,1	82,0	1,9

Källa: Valmyndigheten

Tabell 4
Valdeltagande i riksdagsvalen åren 2002 och 2006
för kommunerna i Östergötlands län

<i>Kommun</i>	<i>Valdeltagande</i> <i>2002 (%)</i>	<i>Valdeltagande</i> <i>2006 (%)</i>	<i>Förändring,</i> <i>procentenheter</i>
Boxholm	82,9	84,2	1,3
Finspång	83,0	83,7	0,7
Kinda	80,9	84,2	3,3
Linköping	82,9	85,0	2,1
Mjölby	80,8	83,2	2,4
Motala	79,8	82,4	2,6
Norrköping	78,8	81,5	2,7
Söderköping	82,1	84,1	2,0
Vadstena	82,0	84,3	2,3
Valdemarsvik	80,6	82,5	1,9
Ydre	84,7	85,6	0,9
Åtvidaberg	83,2	84,0	0,8
Ödeshög	80,7	82,8	2,1
Östergötlands län	81,1	83,4	2,3

Källa: Valmyndigheten

Tabell 5
Valresultat för röstande i Norrköping i riksdagsvalen åren 1998,
2002 och 2006

	<i>Andel av rösterna (%)</i>							
	<i>M</i>	<i>C</i>	<i>FP</i>	<i>KD</i>	<i>S</i>	<i>V</i>	<i>MP</i>	<i>Övriga</i>
Valet 1998	23,9	3,2	3,1	11,1	37,2	11,6	5,1	4,5
Valet 2002	16,7	3,8	11,6	9,1	42,3	7,8	5,1	3,6
Valet 2006	26,2	5,7	6,0	6,4	37,1	5,9	5,5	7,4

Källa: Valmyndigheten

Not: Förklaringar till förkortningar i tabellen finns i början av tabellbilagan.

Tabell 6
Valresultat för röstande i val till kommunfullmäktige i
Norrköping åren 1998, 2002 och 2006

	Andel av rösterna (%)									
	M	C	FP	KD	S	V	MP	SPI	SD	Övriga
Valet 1998	26,1	3,7	3,2	8,8	38,4	10,3	5,3	3,3	*)	1,2
Valet 2002	20,0	4,2	9,5	7,9	40,8	8,0	4,8	2,7	1,2	1,0
Valet 2006	25,9	6,2	5,9	6,3	37,8	5,8	5,5	2,9	2,7	1,1

*) Eventuella röster på Sverigedemokraterna år 1998 finns i gruppen "Övriga". Källa: Valmyndigheten

Not: Förklaringar till förkortningar i tabellen finns i början av tabellbilagan.

Tabell 7
Valresultat för röstande i val till kommunfullmäktige i
Norrköping 2006, per valkrets samt totalt

	Andel av rösterna (%)											Val- deltagande
	M	C	FP	KD	S	V	MP	SPI	SD	ND	Övriga	
Norra valkretsen	25,3	5,8	6,2	6,0	37,4	6,1	6,5	2,6	2,9	0,6	0,6	78,3
Södra valkretsen	26,6	6,6	5,5	6,6	38,1	5,5	4,5	3,1	2,6	0,4	0,6	79,7
Norrköping	25,9	6,2	5,9	6,3	37,8	5,8	5,5	2,9	2,7	0,5	0,6	79,0

Källa: Valmyndigheten

Not: Förklaringar till förkortningar i tabellen finns i början av tabellbilagan.

Tabell 8
Andel personröster totalt, beräknat för de partier som fått
mandat i kommunvalen

	Andel personröster (%)
Boxholm	33,9
Finspång	25,2
Kinda	30,6
Linköping	21,3
Mjölby	25,1
Motala	24,0
Norrköping	24,6
Söderköping	28,2
Vadstena	31,4
Valdemarsvik	28,9
Ydre	39,6
Åtvidaberg	29,4
Ödeshög	33,8
Östergötland totalt	24,5

Källa: Valmyndigheten

Tabell 9
Mandat i kommunfullmäktige 1998, 2002 och 2006 (ordinarie ledamöter vid tillsättningen)

Parti	Antal mandat vid valet 1998			2002			2006		
	Män	Kvinnor	Totalt	Män	Kvinnor	Totalt	Män	Kvinnor	Totalt
Moderata samlingspartiet	17	6	23	11	7	18	17	6	23
Centerpartiet	1	1	2	3	1	4	3	2	5
Folkpartiet liberalerna	2	1	3	5	3	8	3	2	5
Kristdemokraterna	4	4	8	4	3	7	4	2	6
Miljöpartiet de gröna	2	2	4	2	2	4	3	2	5
Socialdemokraterna	17	17	34	19	16	35	16	16	32
Vänsterpartiet	5	4	9	3	4	7	2	3	5
Sveriges pensionärers intresseparti	2	0	2	2	0	2	2	0	2
Sverigedemokraterna							2	0	2
Samtliga partier	50	35	85	49	36	85	52	33	85

Källa: Norrköpings kommun samt Valmyndigheten för år 2006

Tabell 10
Norra valkretsen
Valresultat vid val till Norrköping kommunfullmäktige 2006 per
valdistrikt i Norra valkretsen, andel röster per parti

Valdistrikt	M	C	FP	KD	S	V	MP	SPI	SD	ND	Övr
Berget Västra	26,3	5,0	8,9	3,3	30,5	10,3	10,0	2,2	1,5	0,7	1,3
Eneby-Ingelstad m fl	29,6	3,2	6,9	8,9	37,1	3,9	3,3	3,7	2,1	1,2	0,2
Enebymo	25,5	2,5	5,3	8,0	42,5	5,1	3,6	4,1	2,3	0,6	0,6
Gamla Staden Norra m fl	34,5	4,8	7,7	4,3	26,7	6,1	9,2	2,3	2,9	0,8	0,8
Gamla Staden Södra	27,8	4,0	6,3	5,5	35,4	8,3	6,6	1,7	2,4	0,2	1,8
Gamla Staden-Berget	28,7	4,2	9,6	3,6	28,9	8,4	12,3	1,3	2,0	0,3	0,6
Haga Nordöstra	17,1	5,6	5,6	3,4	43,9	8,0	5,6	4,4	4,8	1,2	0,5
Haga Nordvästra	25,5	4,0	6,3	4,5	43,7	4,8	4,4	2,5	2,9	1,0	0,3
Haga Sydöstra	17,1	5,1	6,7	6,1	46,5	6,4	2,9	4,1	3,6	0,9	0,9
Haga Sydvästra	24,6	3,5	5,4	7,4	39,0	6,0	5,3	3,9	3,3	1,1	0,6
Kimstad	24,6	10,8	5,7	5,5	37,2	5,5	3,8	2,3	4,1	0,3	0,3
Krokek-Strömsfors m fl	27,4	6,8	4,6	6,5	36,3	5,2	5,9	2,1	3,8	0,9	0,3
Krokek-Torskär m fl	33,9	5,0	5,1	9,0	26,7	4,4	9,0	2,5	3,5	0,8	0,2
Krokek-Uttersberg	22,6	5,2	5,7	11,3	35,7	6,4	7,4	1,6	3,2	0,9	0,1
Kvarsebo m fl	15,6	34,0	3,9	6,7	26,2	3,9	5,3	1,1	2,5	0,4	0,4
Lagerlunda-Herstadberg m fl	23,1	3,3	4,0	5,5	43,6	7,2	5,9	3,6	3,2	0,6	0,2
Marielund Nordöstra	7,9	2,8	2,6	3,4	61,9	10,9	5,8	1,5	1,7	0,8	0,8
Marielund Nordvästra	24,1	5,0	5,2	8,1	35,2	7,1	8,1	3,2	2,9	0,4	0,7
Marielund-Folkparken	26,6	4,1	7,8	4,8	30,4	8,5	10,5	2,0	3,8	0,6	1,0
Nordantill Nordöstra	26,0	3,2	8,2	5,6	37,2	6,7	6,1	3,8	2,3	0,4	0,6
Nordantill Nordvästra	18,2	3,5	7,4	4,3	40,8	8,7	10,6	0,6	4,1	0,6	1,2
Nordantill Södra	24,1	5,3	7,9	5,4	33,3	8,3	11,5	1,3	2,1	0,5	0,4
Oxelbergen	23,6	4,7	7,2	3,6	36,1	6,0	12,8	2,0	3,3	0,2	0,4
Pryssgården-Fiskeby m fl	33,2	4,4	5,6	5,4	37,0	3,0	4,4	3,3	2,9	0,2	0,8
Skärblacka Östra	16,8	5,5	4,0	5,6	53,8	5,0	3,4	3,1	1,9	0,5	0,4
Skärblacka Västra	16,4	6,1	4,3	5,8	51,2	6,5	2,6	2,5	4,3	0,1	0,4
Svärtinge	32,7	5,7	7,4	6,8	32,2	3,4	4,7	2,8	3,4	0,6	0,4
Vidablick	15,7	4,8	5,1	6,9	48,1	3,9	3,6	7,8	3,1	0,8	0,4
Vånga	16,8	21,9	3,0	9,8	33,1	6,2	3,4	1,6	3,4	0,2	0,7
Åby-Jursla m fl	32,3	7,4	7,3	6,3	31,2	4,3	6,0	1,5	2,0	1,2	0,4
Åby-Malmölandet m fl	26,3	6,2	5,1	5,8	39,6	5,4	5,2	3,0	2,2	0,7	0,6
Åby-Simonstorp m fl	22,0	9,6	4,8	5,8	38,6	4,7	6,4	2,8	4,0	0,8	0,6
Åby-Torshag m fl	32,8	8,3	7,4	6,1	33,6	3,3	3,2	2,5	2,0	0,6	0,2
Östantill	22,3	4,2	6,3	5,3	43,4	6,5	6,3	2,5	2,2	0,4	0,8
Östantill Södra	31,4	4,0	6,5	3,7	27,0	11,1	10,9	1,0	2,9	0,1	1,5
Östantill-Sylten	22,5	3,2	7,4	3,9	39,0	8,1	10,3	2,6	2,1	0,3	0,6
I vallokalen ej räknade röster (Norra)	23,8	7,6	7,2	5,9	27,6	9,0	15,5	1,0	1,4	0,3	0,7
Totalt Norra valkretsen	25,3	5,8	6,2	6,0	37,4	6,1	6,5	2,6	2,9	0,6	0,6

Källa: Valmyndigheten

Not: Förklaringar till förkortningar i tabellen finns i början av tabellbilagan.

Tabell 11
Södra valkretsen
Valresultat vid val till Norrköping kommunfullmäktige 2006 per
valdistrikt i Södra valkretsen, andel röster per parti

Valdistrikt	M	C	FP	KD	S	V	MP	SPI	SD	ND	Övr
Ektorp	14,3	3,0	5,1	4,9	50,4	8,6	4,2	4,3	4,5	0,2	0,4
Ektorp Östra	19,4	4,5	4,4	6,0	45,7	4,9	4,4	5,8	3,7	0,7	0,6
Ektorp-Strömbacken	16,7	2,3	4,1	4,7	47,3	9,7	7,4	2,7	3,5	1,2	0,6
Gamla Smedby	33,4	4,1	7,3	8,0	28,7	3,9	3,2	7,8	2,5	0,5	0,6
Hageby Nordöstra	8,8	1,7	2,5	5,2	60,6	8,3	4,2	3,6	4,1	0,3	0,7
Hageby Nordvästra	12,8	2,6	3,8	5,4	56,7	8,2	4,2	2,2	1,9	0,4	1,8
Hageby Sydöstra	8,5	2,5	2,7	4,0	63,2	8,1	2,7	4,5	3,3	0,2	0,4
Hageby Sydvästra	15,1	2,4	2,7	5,3	53,0	8,2	3,6	4,6	3,5	0,5	1,0
Klingsberg	31,4	5,2	7,5	7,6	32,0	7,2	5,0	1,2	1,6	0,3	1,0
Klingsberg-Ljura	23,2	5,7	7,5	5,5	36,1	7,6	6,7	3,1	3,5	0,6	0,5
Klockaretorpet Norra	14,4	1,7	4,2	6,1	57,4	7,6	3,7	1,4	2,5	0,6	0,4
Klockaretorpet-Borg m fl	24,1	5,2	4,4	5,5	42,1	7,4	6,2	1,8	2,7	0,4	0,3
Klockaretorpet- Skarphagen	22,1	3,3	4,8	5,7	44,7	5,8	5,0	2,8	4,4	0,5	0,9
Kneippen-Ektorp	46,1	4,9	7,0	7,1	21,2	3,3	7,2	1,7	1,2	0,1	0,3
Kvarnberget-Ensjön m fl	28,2	4,5	6,6	8,5	34,4	5,3	6,6	1,7	3,2	0,6	0,4
Lindö Östra	58,0	4,4	7,5	7,3	15,2	1,9	2,7	1,7	1,0	0,0	0,4
Lindö Västra	52,5	3,8	9,7	6,9	19,5	2,5	2,5	1,6	0,9	0,0	0,1
Lindö-Berga m fl	56,0	3,4	8,8	6,1	18,1	1,8	2,5	2,3	0,9	0,1	0,0
Ljura	15,1	2,9	4,3	4,5	49,1	7,6	4,7	4,7	5,4	0,6	1,1
Navestad Norra	9,5	1,9	2,8	5,0	57,8	10,6	2,7	4,2	3,5	0,7	1,5
Navestad Ringarna	9,3	1,5	3,6	3,4	62,8	8,1	4,8	1,4	2,6	0,9	1,7
Oxelbergen-Risängen	28,3	6,0	7,1	6,9	29,2	8,2	6,3	2,4	3,4	0,1	2,1
Rambodal Norra m fl	28,6	7,7	5,1	6,8	38,3	4,9	5,4	1,3	1,5	0,3	0,3
Rambodal Södra	29,8	5,2	6,3	7,1	39,1	3,9	4,3	1,6	2,4	0,0	0,5
Skarphagen	24,0	5,6	6,0	7,0	40,6	4,4	4,6	5,2	2,2	0,2	0,3
Skarphagen-Ensjön m fl	36,9	6,3	5,9	8,7	29,2	3,6	3,9	3,4	1,5	0,2	0,3
Skärkind	26,9	25,9	4,2	7,0	24,3	4,0	3,5	1,6	2,6	0,0	0,0
Smedby-Brännestad	33,8	5,5	8,7	6,6	34,4	2,9	3,9	1,7	1,6	0,1	0,8
Såpkullen	24,9	3,6	5,0	7,9	40,8	4,4	4,8	5,6	2,0	0,3	0,7
Söderstaden	36,0	4,1	7,5	5,4	30,5	5,9	5,8	1,3	2,5	0,3	0,6
Söderstaden Östra	27,2	3,5	6,8	6,2	36,6	6,4	6,7	2,2	2,8	0,3	1,3
Söderstaden Västra	33,8	4,1	6,8	7,7	29,2	5,2	6,5	2,6	2,2	0,2	1,7
Vikbolandet Norra	25,6	24,4	4,4	9,4	23,6	3,5	3,9	2,0	2,0	1,1	0,2
Vikbolandet Östra	24,7	26,9	5,4	11,2	20,5	2,5	4,0	1,6	2,9	0,4	0,0
Vikbolandet Södra	23,3	36,0	2,9	9,0	18,3	2,9	3,9	2,0	1,4	0,5	0,0
Vikbolandet Västra	34,6	12,4	5,0	7,1	27,3	4,5	3,6	2,2	2,9	0,1	0,3
Vilbergen Nordöstra	18,8	5,4	4,6	6,3	46,7	5,2	2,9	6,2	3,2	0,5	0,2
Vilbergen Sydöstra	15,3	4,7	4,7	5,5	50,2	5,8	3,8	7,0	2,4	0,3	0,4
Vilbergen Västra	13,7	2,6	5,4	4,7	54,7	5,6	3,8	5,3	3,6	0,1	0,4
I vallokalen ej räknade röster (Södra)	30,5	6,2	7,9	5,7	20,3	10,7	13,6	0,6	2,3	0,0	2,3
Totalt	26,6	6,6	5,5	6,6	38,1	5,5	4,5	3,1	2,6	0,4	0,6

Källa: Valmyndigheten

Not: Förklaringar till förkortningar i tabellen finns i början av tabellbilagan.

Bilaga 2 – Valda ledamöter till Riksdagen 2007 – 2010 från Östergötlands län

Valda ledamöter	Ersättare
Moderata Samlingspartiet	
Gunnar Axén	Finn Bengtsson
Gunilla Carlsson	Robert Tenselius
Andreas Norlén	Ann-Cathrine Hjerdt
Betty Malmberg	Anders Senestad
Centerpartiet	
Staffan Danielsson	Karin Jonsson Muharrem Demirok Britta Andersson
Folkpartiet liberalerna	
Karin Granbom	Linnéa Darell Erik Svansbo José Kimenga
Kristdemokraterna	
Yvonne Andersson	Levi Eckeskog Ann-Sofie Bergeling Margaretha Ericsson
Arbetarepartiet- Socialdemokraterna	
Sonia Karlsson	Britt Olauson
Billy Gustafsson	Peter Fransson
Louise Malmström	Georgette Melki
Johan Löfstrand	Christoffer Karlsson
Anne Ludvigsson	Kikki Göransson
Aleksander Gabelic	Johan Andersson
Vänsterpartiet	
Torbjörn Björlund	Monica Ericsson Lotta Andersson Lelle Karlsson
Miljöpartiet de gröna	
Peter Eriksson (personvald)	Helena Hillar Rosenqvist Lars Wilzén Gunilla Wetterling

Källa: Valmyndigheten, baserad på Länsstyrelsens slutliga sammanräkning

Bilaga 3 – Valda ledamöter till Norrköpings kommunfullmäktige 2007 – 2010

Valda ledamöter	Ersättare
Moderata Samlingspartiet	
Bengt Andersson	Lars Ahlm
Patrik Andersson	Nedim Demir
Gunnar Axén	Carl Johan Drott
Redar Baskin	Gustaf Drott
Fredrik Bergqvist	Joakim Eriksson
Åke Bjerselius	Petter Larsson
Gunnar Bredin	Joakim Liljeberg
Christina Brusén	Said Nison
Ingrid Cassel	Tommy Svensson
Cecilia Drott	Charlotte Swärd
Staffan Ekstrand	Elisabeth Söderqvist Karlsson
Thomas Eriksson	Marianne Wiegert Olofsson
Stefan Hagfeldt	
Björn Jameson	
Päivi Johansson	
Jirina Klevstigh	
Anna Nyholm	
Jan Owe-Larsson	
Göran Rumenius	
Jörgen Rundgren (personvald)	
Rikard Ståhl	
Robert Tenselius	
Peter Åbrodd	
Centerpartiet	
Britta Andersson (personvald)	Sören Glimmér
Curt Andersson	Kerstin Sjöberg
Karin Jonsson (personvald)	Christian Widlund
Lars Lindkvist	
Håkan Thornell (personvald)	
Folkpartiet liberalerna	
Karin Augustsson	Fredrik Franzén
Iris Bustamante Cortés	Åsa Hildestrand
Mathias Sundin	Linda Lundqvist
Mats Turesson	
Sverker Wadstein	
Kristdemokraterna	
Lars-Göran Arvidsson	Ingvar Hansson
Sven Brus (personvald)	Gunnar Nilsson
Niclas Clarén	Lena Rudelius
Margaretha Ericsson (personvald)	
Miriam Ericsson	
Kjell-Åke Rönnberg	

Fortsättning nästa sida.

Bilaga 3 – Valda ledamöter till Norrköpings kommunfullmäktige 2007 – 2010, fortsättning på tabell

Valda ledamöter	Ersättare
Arbetarepartiet-Socialdemokraterna	
Eva Andersson	Seydi Barkarmo
Margareta Borggren	Hanna Glensk
Orlando Cardenas	Herlog Gustafsson
Teresa Carvalho	Olof Johansson
Annika Crona	Roger Källs
Ingmar Dahlqvist	Håkan Lager
Eva Edgren	Jan Molander
Morgan Eklund	Ann-Marie Månsson
Rosita Filipsson	Jeanette Nordström
Eva Fornefors	Omar Nur
Göran Färm	Eva Pettersson Öhlin
Alf Gustafsson	Niklas Rosén
Inger Hasselgren	Clas Rydgren
Lars Karlsson	Annette Sjöö
Peter Kennerfalk	Åsa Sköldestig
Håkan Liljebblad	Samia Youssef
Hans Lindberg	
Iréne Lindén	
Hans Lundin	
Louise Malmström	
Georgette Melki	
Maud Ohlén	
Mattias Ottosson	
Inger Petersson	
Ingalill Pettersson	
Johan Sjöholm	
Lars Stjernkvist (personvald)	
Claes Särevall	
Li Teske	
Olle Vikmång	
Lena Wanselow	
Jan-Olov Öster	
Vänsterpartiet	
Cecilia Ambjörn	Torbjörn Björlund
Lotta Andersson	Kerstin Kalered
Irja Berglund	Henning Süssner
John Bertilsson	
Isa Yalman	
SPI - Sveriges Pensionärs Intresseparti	
Alf Johansson	Arne Borgen
Lars E. Ljungblad	Stig Wennström
Sverigedemokraterna	
Petter Carlsson	<i>Kunde inte utses.</i>
Olof Hjelte	

Källa: Valmyndigheten, baserad på Länsstyrelsens slutliga sammanräkning

Bilaga 4 – Valda ledamöter till landstingsfullmäktige Östergötlands län 2007 – 2010 från valkretsen Norrköping

Valda ledamöter	Ersättare
Moderata Samlingspartiet	
Marie Morell	Lars Westerholm
Per Jameson	Criss Hagfeldt
Christian Gustavsson	Per Bönström
Bengt Anzén	Kerstin Nordenberg
Peder Drott	Lars Bredin
Viktoria Strömberg	Christina Blomqvist
Centerpartiet	
Lars-Olof Johansson (personvald)	Madeleine Johansson Gösta Nilsson Marita Johansson
Folkpartiet liberalerna	
Gunnar Asserhed	Berit Littås Anita Jernberger Iris Bustamante Cortés
Kristdemokraterna	
Sven Brus (personvald)	Noomi Nilsson Gunilla Axén Ebbe Ericsson
Arbetarepartiet-Socialdemokraterna	
Lars Stjernkvist (personvald)	Birgit Pohjanen
Irma Görtz	Anders Pettersson
Christoffer Karlsson	Marie-Louise Jonander
Birgitta Wessman-Thyrsson	Peter Gustafsson
Lennart H Johansson	Kaisa Carro
Annelie Lagerbäck	Jamil Youssef
Josefin Lahdo	Inger Winbladh
Thord Borggren Karlsson	Börje Forsling
Vänsterpartiet	
Lotta Heelge (personvald)	Lena Højdevall Per-Åke Andersson Draginja Femic
Miljöpartiet de gröna	
Charles Pylad (personvald)	Hildegard Jarskog Jens Lindell Monica Brodén

Fortsättning nästa sida.

**Bilaga 4 – Valda ledamöter till landstingsfullmäktige
Östergötlands län 2007 – 2010 från valkretsen Norrköping**

Fortsättning på tabell

Valda ledamöter	Ersättare
Vrinnevilistan	
Helene Andersson-Molina (personvald)	Krister Jansson
Lasse Pettersson	John Brauns
Leif Hidmark	Lars Selevik
Gunilla Stefan	Birgitta Andersson
Camilla Ericsson	Malin Ekholm
Claes Jönsson	Eva Olofsson
Susanne Berglund	Peter Cratz
Rolf Pettersson	Pernilla Claar-Johansson
Angelo Angelo-Galaz	Ingalill Engblom
Eva Hermansson	Linda Karlsson

Källa: Valmyndigheten, baserad på Länsstyrelsens slutliga sammanräkning

Bilaga 5 – Beskrivning av valkretsar och valdistrikt

Indelning av valkretsar och valdistrikt i Norrköpings kommun vid valet den 17 september 2006.

Valdistrikt i Norra valkretsen

Lagerlunda-Herstadberg m fl (0101) omfattande kommundelarna Slottshagen, Butängen, Lagerlunda, Herstadberg, den del av kommundelen Ingelsta, som ligger öster om Stockholmvägen. Valdistriktet omsluts sålunda av församlingsgränsen mot Kvillinge församling - Motala ström - Norra Promenaden till i höjd med nordvästra hörnet av Resecentrum - en linje till sydvästra hörnet av kvarteret Hyvlaren - Butängsgatan - södra gränsen av kvarteret Växeln - järnvägslinjen - Stockholmvägen.

Marielund Nordöstra (0102), omfattande den del av Matteus församling som omsluts av Riksvägen - Stockholmvägen norrut - järnvägslinjen från Sandbyhovsrondellen till Ingelstagatan - Ingelstagatan - Stockholmvägen - Bergslagsgatan - Värmlandsgatan - Bråbogatan - Gjuterigatan - Himmelstalundsvägen - en linje från Erikslundspan väster om kvarteret Erikslund till Riksvägen samt inom Matteus församling under rubrik å församlingen eller utan känt hemvist mantalsskrivna personer.

Eneby-Ingelstad m fl (0103), omfattande den del av Östra Eneby församling som omsluts av gränsen mot f.d. Bråvalla flygplats - gränsen mot kommundelen Svärtinge -församlingsgränsen mot Kvillinge till Stockholmvägen - Stockholmvägen söder ut till järnvägen - järnvägen nordväst upp till De Geersgatan - den delen av kommundelen Enebymo som omsluts av Hallbergagatan - Heleneborgsgatan - Nämndemansgatan till De Geersgatan - en linje mellan kv Trädan och Tuvan till stg 2459 en linje från stg 2459 till en punkt söder om kv Boden en linje mellan kv Boden och Gården 5 till Finspångsvägen.

Pryssgården-Fiskeby m fl (0104), omfattande den del av Östra Eneby församling som i nordväst gränsar mot Svärtinge församling och i norr mot Kvillinge församling samt innefattar den del av kommundelen Fiskeby som inte omfattas av Eneby-Ingelstad m fl, kommundelen Pryssgården samt kommundelen Himmelstalund väst om Riksvägen, samt inom Östra Eneby församling under rubriken å församlingen och utan känt hemvist mantalsskrivna personer.

Haga Sydöstra (0105), omfattande den del av kommundelen Haga, som omsluts av Gabrielsbergsgatan - Riksvägen - Finspångsvägen - en linje mellan Finspångsvägen och Smedstuguplan mellan kvarteren Hyacinten och Norralund - Smedstuguplans södra och västra kant - Norralundsgatan.

Haga Nordöstra (0106), omfattande den del av kommundelen Haga, som omsluts av Sandbyhovs södra gränslinje - Stockholmvägen - Riksvägen - Gabrielsbergsgatan - Norralundsgatan - Blommelundsgatan - Hagagatan upp till Sandbyhov.

Haga Sydvästra (0107), omfattande den del av kommundelen Haga, som omsluts av Karlshovsvägen - Taborsbergsvägen - Norralundsgatan -

Smedstuguplans västra och södra kant - en linje från Smedstuguplan till Finspångsvägen mellan kvarteren Hyacinten och Norralund - Finspångsvägen.

Haga Nordvästra (0108), omfattande den del av kommundelen Haga, som omsluts av Karlshovsvägen - Rågången - Sandbyhovs norra gräns - Stockholmsvägen - Sandbyhovs södra gräns - Hagagatan - Blommelundsgatan - Norralundsgatan - Taborsbergsvägen.

Vidablick (0109), omfattande den del av kommundelen Enebymo som benämnes Vidablick och begränsas av - i sydväst Rågången - i nordväst De Geersgatan och dess förlängning i rakt nordostlig riktning till järnvägslinjen - i nordost järnvägslinjen - en linje utefter nordvästra gränsen av kvarteret Sandbyhov. Därtill kvarteren Trädan, Gärdet, Stataren, Rättaren och Torparen.

Enebymo (0110), omfattande den delen av kommundelen Enebymo som omsluts av Finspångsvägen - Karlhovsvägen - Rågången från kv Sladden till stg 2459 en linje från stg 2459 till en punkt norr om Gården 5 en linje mellan Gården 5 och kv Boden till Finspångsvägen

Åby-Simonstorp m fl (0111), omfattande den del av Kvillinge församling som omsluts av Katrineholmsvägen församlingsgränsen mot Simonstorps församling - Eksjögolens sydspets - en rak linje till Ågelsjöns norra strand vid Killingens sydspets - en linje till en punkt strax norr om Ugglebo - Storån till den punkt där Hultån rinner ut i Storån - en linje till Källhagsvägens norra ände - en linje till korsningen mellan Mässvägen och Ättetorpsvägen - Ättetorpsvägen - Katrineholmsvägen samt Simonstorps församling samt inom Kvillinge och Simonstorps församlingar under rubrik å församlingen eller utan känt hemvist mantalsskrivna personer.

Åby-Jursla m fl (0112), omfattande den del av Kvillinge församling som begränsas av E 4:an från korsningen med församlingsgränsen mot Matteus församling till avfarten mot Åby - Riksväg 55 till Pjältån - Pjältån - Storån till en punkt strax norr om Ugglebo - en linje till Ågelsjöns norra strand vid Killingens sydspets - en linje till församlingsgränsen vid Eksjögolens sydspets församlingsgränsen mot Simonstorps, Svärtinge, Östra Eneby och Matteus församlingar till korsningen med E 4:an.

Åby-Torshag m fl (0113), omfattande den del av Kvillinge församling som begränsas i väster av Katrineholmsvägen, i norr av gränsen till Simonstorps församling, i öster av gränsen till Krokeks församling och i söder Bråviken till järnvägsövergången vid Norrviken, därefter av järnvägen till Torshagsån - Torshagsån till Nyköpingsvägen - Nyköpingsvägen till Katrineholmsvägen.

Åby-Malmölandet m fl (0114), omfattande den del av Kvillinge församling som omsluts av Pjältån och Storån till den punkt där Hultån rinner ut i Storån - en linje till Källhagsvägens norra ända - en linje till korsningen mellan Mässvägen och Ättetorpsvägen - Nyköpingsvägen till korsningen med Pjältån, gränsen mot Hedvigs och Matteus församlingar - Europaväg 4 från korsningen mot församlingsgränsen mot Matteus församling till avfarten mot Åby - Riksväg 55 - till Pjältån - Pjältån till Nyköpingsvägen - Nyköpingsvägen till Torshagsån - Torshagsån till järnvägen - järnvägen till järnvägsövergången vid Norrviken - Bråviken.

Krokek-Torskär m fl (0115), omfattande Krokeks tätort söder om järnvägen - Torsvägen - Sjöviksvägen - Råsslavägen till Svintunaån - Svintunaån norrut till Svinsjön - en linje från Svinsjön öster om Krokeks tätort ner till Bråviken. (Delarna Torskär, Stenbäcken, Sjövik, Råssla, Kungsskogen och Sandviken.)

Krokek-Uttersberg (0116), omfattande den del av Krokeks tätort som omsluter Torsvägen - Sjöviksvägen - Råsslavägen till Svintunaån - Svintunaån norrut via Svinsjöns västra strand till Svintunaåns övre lopp - Svintunaån nordväst till en punkt norr om fastigheten Kulla 2:57 - en linje från Kulla 2:57 söder ut till Torsvägen (delarna Uttersberg och Hult).

Krokek-Strömsfors m fl (0117), omfattande Krokeks tätort norr Svintunaån (Hyttan), övriga delar av Krokeks församling, samt inom Krokeks församling under rubrik å församlingen och Utan känt hemvist mantalsskrivna personer.

Kvarsebo m fl (0118) omfattar Kvarsebo samhälle och Kvarsebo landsbygd (Kvarsebo församling).

Svärtinge (0119) omfattande Svärtinge tätort och Eneby landsbygd södra utom Ringstad (Svärtinge församling).

Nordantill Nordöstra (0120), omfattande den del av kommundelen Nordantill som omsluts av Drottninggatan - Motala ström - Sandgatan - Tunnbindaregatan - Bråddgatan - Kungsgatan - Norra Promenaden.

Nordantill Södra (0121), omfattande den del av Matteus församling som omsluts av Motala ström - en linje utmed östra kanten av Folkparken till sydvästra hörnet av Matteus kyrkogård - Dragsgatan - en linje mellan kyrkogården och kvarteret Hållhaken - Vattengatan Tunnbindaregatan - Sandgatan.

Nordantill Nordvästra (0122), omfattande den del av Matteus församling som omsluts av Ingelstagatan - södra gränsen av kvarteret Växeln - Butängsgatan i höjd med sydvästra hörnet av kvarteret Hyvlaren - en linje till nordvästra hörnet av kvarteret Rodga - Norra Promenaden - Kungsgatan - Bråddgatan - Tunnbindaregatan - Vattengatan - Plankgatan - Norra Promenaden.

Marielund-Folkparken (0123), omfattande den del av Matteus församling som omsluts av Riksvägen - Norra Promenaden - Abel Beckers gata - Bergslagsgatan - Stockholmsvägen - Norra Promenaden - Plankgatan - en linje från Vattengatan till Matteus kyrkogård - en linje mellan kyrkogården och kvarteret Hållhaken - Dragsgatan - en linje söderut från kyrkogårdens sydvästra hörn till Motala ström - Motala ström.

Marielund Nordvästra (0124), omfattande den del av Matteus församling som omsluts av Riksvägen - en linje från Riksvägen till Erikslundsplan väster om kvarteret Erikslund - Himmelstalundsvägen - Gjuterigatan - Bråbogatan - Värmlandsgatan - Bergslagsgatan - Abel Beckers gata - Norra Promenaden

Gamla Staden Södra (0125), omfattande kvarteret Stopet i kommundelen Östantill samt den del av kommundelen Gamla staden, som omsluts av Hospitalsgatan - Kristinagatan - Södra Promenaden - Drottninggatan.

Östantill Södra (0126), omfattande den del av kommundelen Östantill, som omsluts av Hantverkaregatan - Östra Promenaden - Södra Promenaden - Kristinagatan - S:t Persgatan - Generalsgatan.

Gamla Staden-Berget (0127), omfattande de delar av kommundelarna Berget och Gamla staden, som omsluts av Hospitalsgatan - Drottninggatan - Södra Promenaden - Butgatan - Kvarngatan - Dalsgatan - Järnbrogatan - Motala Ström samt inom S:t Olai församling under rubrik å församlingen eller utan känt hemvist mantalsskrivna personer.

Gamla Staden Norra m fl (0128), omfattande Händelö och Blixholmen samt de delar av kommundelarna Saltängen, Gamla staden och Östantill som omsluts av Norra Promenaden - Motala Ström - Skepparegatan - Skolgatan - Generalsgatan - Hospitalsgatan - Motala Ström - Drottninggatan.

Östantill-Sylten (0129), omfattande den del av kommundelen Sylten och Östantill, som omsluts av Motala Ström - Ljurabäck - Lindövägen - Repslagaregatan - Skepparegatan.

Östantill (0130), omfattande de delar av kommundelarna Östantill och Oxelbergen, som omsluts av Hospitalsgatan - Generalsgatan - Skolgatan - Skepparegatan - Repslagaregatan - Lindövägen - Rådmansgatan - Hantverkaregatan - Kristinagatan

Oxelbergen (0131), omfattande den del av kommundelen Oxelbergen, som omsluts av linjen Lindövägen - Ledungsgatan - Lösingsgatan - Storsvängen - Odalgatan - Hantverkaregatan - Rådmansgatan.

Skärblacka Västra (0132) omfattande den del av Kullerstads församling som ligger väster och söder om linjen Bergslagsvägen från Finspång fram till Motala Ström - Motala Ström fram till Stationsvägen - en linje från Motala Ström utmed norra delen av Idrottsparken - Orrspelsvägen söder ut - Skolstigen till Gurklisten - Gurklisten till Såglötevägen - Såglötevägen till Sågvägen - en rät linje från korsningen av Såglötevägen och Sågvägen åt sydost till den punkt där järnvägen korsar församlingsgränsen - församlingsgränsen väster och norr ut upp till Bergslagsvägen från Norrköping fram till Smygvägen - Smygvägen - Kedjevägen - Orrspelsvägen - en linje utmed norra delen av Idrottsparken till Motala ström - Motala ström - Bergslagsvägen mot Finspång.

Skärblacka Östra (0133) omfattande den del av Kullerstads församling som ligger söder och öster om en linje som börjar i punkten korsningen järnvägen och gränsen mot Kimstads församling och går nordväst mot korsningen av Sågvägen och Såglötevägen - Såglötevägen norrut - Gurklisten - Skolstigen - Orrspelsvägen - Kedjevägen - Smygvägen - Bergslagsvägen mot Norrköping samt på Kullerstads församling under rubrik å församlingen eller utan känt hemvist mantalsskrivna personer.

Vånga (0134) omfattar Vånga tätort och Vånga landsbygd. (Vånga församling.)

Kimstad (0135) omfattar hela Kimstads församling.

Berget Västra (0136), omfattande de delar av kommundelarna Kneippen och Berget, som omsluts av Motala ström - Dalsgatan - Kvarngatan - Butgatan - Södra Promenaden - församlingsgränsen mot Borgs församling.

Valdistrikt i Södra valkretsen

Söderstaden Östra (0201), omfattande den del av kommundelen Söderstaden, som omsluts av Södra Promenaden - Albrektsvägen - Trozelligatan - S:t Olofsgatan - Jacob Ekbomsgatan - Kristinaplatsen.

Söderstaden (0202), omfattande den del av kommundelen Söderstaden, som omsluts av Södra Promenaden - Kristina-platsen - Jacob Ekbomsgatan - S:t Olofsgatan Nelinsgatan - Gamla Övägen - Hörngatan.

Såpkullen (0203), omfattande kommundelen Såpkullen, som omsluts av Södra Promenaden - Gymnastikgatan - Mobecksgatan - Gamla Övägen - Ektorpsgatan.

Söderstaden Västra (0204), omfattande den del av kommundelen Söderstaden, som omsluts av Södra Promenaden - Hörngatan - Gamla Övägen - Nelinsgatan - S:t Olofsgatan - Trozelligatan - Albrektsvägen - Gamla Övägen - Mobecksgatan - Gymnastikgatan.

Lindö Västra (0205), omfattande den del av Hedvigs församling som omsluts av Lindökanalen - en linje väster om kvarteren Farleden, Fyren, Gattet och Grynnan - Du Rietzvägen - Travbanevägen - Bråviksvägen mot sydväst - Lindövägen - Ljura bäck.

Oxelbergen-Risängen (0206), omfattande de delar av kommundelarna Risängen och Oxelbergen, som omsluts av Odaltorget - Storsvängen - Lösingsgatan - Ledungsgatan Lindövägen - "gamla" församlingsgränsen mot Styrstads församling - Arkösundsvägen - kv Veden - Söderköpingsvägen - Östra Promenaden - Hantverkaregatan - Odalgatan.

Lindö Östra (0207), omfattande den del av kommundelen Lindö, som omsluts av Lindö kanal - församlingsgränsen i Bråviken - en linje från den punkt där församlingsgränsen skär strandkanten öster om Abborreberg till nordvästra hörnet av kvarteret Skutan - Lindövägen till korsningen med Bråviksvägen vid kvarteret Sjökortet - Bråviksvägen - Travbanevägen - Du Rietzvägen - en linje väster om kvarteret Grynnan, Gattet, Fyren och Farleden till Lindö kanal.

Kneippen-Ektorps (0208), omfattande den del av kommundelen Kneippen, som omsluts av Motala ström östra kanten av kvarteren Valfisken och Ormen Idrottsgatan - Skarphagsleden - Söderleden - Riksvägen.

Ektorps-Strömbacken (0209), omfattande de delar av kommundelarna Kneippen och Ektorps som omsluts av Motala ström - nya gränsen mot S:t Olai församling - Södra promenaden - Ektorpsgatan - Skarphagsleden - Idrottsgatan - en linje öster om kvarteren Ormen och Valfisken Motala ström.

Klockaretorpet-Skarphagen (0210), omfattande delar av kommundelarna Borg och Skarphagen som omsluts av Linköpingsvägen - Söderleden - Dalviksgatan - en linje längs fastigheten Brödet - Kolonigatan - Hjalmar Brantings gata - en linje längs västra fastighetsgränserna av kvarteren Fiolen, Cittran, Bastuban till Moa Martinssons gata - Gustav Janzéns gata.

Klockaretorpet-Borg m fl (0211), omfattande den del av kommundelen Klockaretorpet som omsluts av en linje från spårvägslinjen till Hjalmar Brantings gata väster om fastigheterna Bastuban, Cittran samt Fiolen - Klockaretorpsgatan - en linje mellan fastigheterna Tamburinen och Trombonen till spårvägslinjen - den del av Borgs församling som omsluts av Klockaretorpsgatan - Moa Martinssons gata - Gustav Janzéns gata - Europaväg 4-Riksbron - församlingsgränsen längs Motala ström - gränsen till Skärblacka kommun del - gränsen mot Vrinnevi församling - Klockaretorpsgatan samt på Borgs församling under rubrik å församlingen eller Utan känt hemvist mantalsskrivna personer.

Klockaretorpet Norra (0212), omfattade den del av kommundelen Borg, som omsluts av Moa Martinssons gata en linje öster om kv Gitarren till spårvägen - spårvägen - den planerade Klockaretorpsgatan - Moa Martinssons gata.

Skärkind (0213) omfattar Skärkind samhälle och landsbygd. (Skärkinds församling.)

Ektorp (0214), omfattande den del av kommundelen Ektorp, som omsluts av Skarphagsleden sydvästra gränsen av kvarteret Planen - Stafettgatan och dess förlängning efter sydöstra kanten av kvarteren Nätet och Målet fram till Söderleden - Söderleden.

Ektorp Östra (0215), omfattande de delar av kommundelen Ektorp som omsluts av Ektorpsgatan församlingsgränsen mot S:t Johannes församling fram till Söderleden - Söderleden - en linje utmed den sydöstra gränsen av kvarteren Målet och Nätet fram till Stafettgatan - en linje längs kvarteret Planen - Skarphagsleden - Ektorpsgatan.

Vilbergen Nordöstra (0216), omfattande kvarteren Smaragden, Safiren och Örhänget i kommundelen Vilbergen.

Vilbergen Västra (0217), omfattande kvarteren Opalen, Berlocken, Broschen, Bärnstenen, Beryllen och Armringen samt fastigheten Topasen 1 i kommundelen Vilbergen.

Vilbergen Sydöstra (0218), omfattande kvarteren Rubinen och Agaten samt fastigheten Topasen 2 i kommundelen Vilbergen.

Skarphagen (0219), omfattande den delen av kommundelen Skarphagen som omsluts av Dalviksgatan - en linje sydväst om kvarteren Kexet och Skorpan - en linje mellan fastigheterna Semlan och Giffeln till Herrbrogatan - Herrebrogatan - Skarphagsgatan - en linje nordväst kvarteret Vaggan till Söderleden - Dalviksgatan samt på Vrinnevi församling under rubrik å församlingen eller utan känt hemvist mantalsskrivna personer.

Skarphagen-Ensjön m fl (0220), omfattande delar av kommundelarna Skarphagen, Vilbergen samt Vrinnevi församlings landsbygd omfattande

Vilbergsgatan - Gamla Övägen - församlingsgränsen mot S:t Johannes, Tingstads och Borgs församling - en linje sydväst om fastigheterna Kexet och Skorpan - en linje mellan fastigheterna Semlan och Giffeln - Herrbrogatan - Skarphagsgatan - en linje nordväst kvarteret Vaggan - Vilbergsgatan.

Lindö-Berga m fl (0221), omfattande den del av kommundelen Lindö, som omsluts av en linje från den punkt där församlingsgränsen skär strandkanten öster om Abborreberg till nordvästra hörnet av kvarteret Skutan - Lindövägen - Ljurabäck - gamla församlingsgränsen Arkösundsvägen - församlingsgränsen Dagsbergs församling samt inom Hedvigs församling under rubrik å församlingen skrivna eller utan känt hemvist mantalsskrivna personer.

Ljura (0222), omfattande den del av kommundel Ljura som omsluts av Gustav Adolfsgatan -järnvägslinjens förutvarande sträckning och Söderleden - sydvästra gränslinjen för kvarteret Elddonet - nordöstra gränslinjen för kvarteret Sigillet - sydöstra gränslinjen för kvarteret Kardusen - Dagsbergsvägen - Albrektsvägen (= kvarteren Tre Kronor, Tre Stjärnor, Pipan, Elddonet och Alvan), kvarteren Kardusen och Sigillet.

Klingsberg-Ljura (0223), omfattande den del av kommundelen Klingsberg, som omsluts av Albrektsvägen kommundelsgränsen mot kommundelen Ljura - Söderleden t o m kvarteret Aspetäppan (kommundelsgränsen) - Eknäsgatan - Holmstagatan -Fältskärgatan.

Hageby Nordvästra (0224), omfattande följande kvarter av kommundelen Hageby, nämligen Bjälken, Brädan, Bågen, Falsen, Fogen, Formen, Gaveln, Golvet, Hemmet, Karmen, Kilen, Läkten, Muren, Pinnen, Spånet, Staven, Stenen, Stickan, Stocken, Strävan, Stämpan, Taket, Teglet och Virket, Grunden, Haspen, Spärren, Valvet, Vrinnevi och Väggen samt på S:t Johannes församling under rubrik å församlingen eller utan känt hemvist mantalsskrivna personer

Klingsberg (0225), omfattande den del av S:t Johannes församling som omsluts av Albrektsvägen - Fältskärgatan - Holmstagatan - Eknäsgatan - Söderleden - Gamla Övägen - Albrektsvägen.

Hageby Sydvästra (0226), omfattande följande kvarter i kommundelen Hageby: Blecket, Brickan, Bulten, Frisen, Fönstret, Gluggen, Hålet, Kittet, Krampan, Limmet, Listen, Låset, Mamre, Muttern, Märflan, Niten, Plattan, Plåten, Ramen, Rullen, Rutan, Räckert, Rännan, Röret, Skivan, Skruven, Slitsen, Smygen, Spiken, Spröjsen, Stången, Tiljan, Tröskeln, Vredet och Öglan.

Hageby Nordöstra (0227), omfattande den del av kommundelen Hageby, som omsluts av Söderleden - Europaväg 22 - Lidaleden - Hagebygatan.

Hageby Sydöstra (0228), omfattande den del av kommundelen Hageby, som omsluts av Lidaleden - Europaväg 22 - Pressaregatan - Hagebygatan.

Gamla Smedby (0229), omfattande den del av Styrstads församling delar av kommundelen Smedby som omsluts av Arkösundsvägen - Fjärilsgatan till kvarteret Rostvingen - en linje utefter östra kanten av kvarteren Rostvingen och Fönstervingen till Solbergagatan Solbergagatan till kvarteret

Biet - en linje utefter östra kanten av kvarteren Biet, Visen, Bisvärmen och utefter östra kanten av kvarteret Flustret - Lidaleden till korsningen Europaväg 22 - Europaväg 22 en linje från Europaväg 22 till slutet av Gustav Adolfsgatan - en linje sydöst längs kvarteret Veden - korsar Söderleden - Arkösundsvägen.

Smedby-Brännestad (0230), omfattande den del av Styrstads församling som omsluts av Kungsängsleden - en linje runt östra hörnet av kvarteret Skålsvampen - Brännestadsgatan - Europaväg 22 - Lidaleden - en linje utefter södra kanten av kvarteret Flustret och utmed östra kanten av kvarteren Bisvärmen, Visen och Biet - Solbergagatan - en linje utmed östra kanten av kvarteren Fönstervingen och Rostvingen - Fjärilsgatan - Kungsängsleden.

Rambodal Södra (0231), omfattande den del av kommundelen Rambodal som är belägen söder om Rambogatan. Distriktet omsluts av Kungsängsleden - Rambogatan norra kanten av kvarteret Glansbaggen och fastigheten Smedby 1:3 - traktsgränsen mellan Rambodal och Styrstad och traktsgränsen mellan Rambodal och Norrköpings Brännestad samt på Styrstad församling under rubrik å församlingen eller utan känt hemvist mantalsskrivna personer.

Rambodal Norra m fl (0232), omfattande den del av kommundelen Rambodal som är belägen norr om Rambogatan, södra delen av kommundelen Brännestad (den del som inte ingår i Smedby-Brännestad) samt Styrstads landsbygd.

Navestad Norra (0233), omfattande den del av kommundelen Navestad, som omsluts av Europaväg 22 - Trumpetaregatan - en linje längs östra kanten av Vrinneviskogen till Ensjövägen - Ensjövägen - Spelmansgatan - en linje i höjd med Brännestadsgatan till Europaväg 22.

Navestad Ringarna (0234), omfattande den del av kommundelen Navestad som består av fastigheterna Ringdansen 1 - 3 (Guldringen) och fastigheterna Ringdansen - Ringdansen 5 - 7 (Silverringen)

Kvarnberget-Ensjön m fl (0235) omfattar övriga delar av Tingstads församling.

Vikbolandet Västra (0236) omfattande Dagbergs, Tåby och Furingstads församlingar samt fastigheterna Styrstad 7:4 - 7:9, 7:11, 7:14 - 7:15, 7:21 - 7:23, 7:30 - 7:31, 7:33 - 7:35, 7:39 7:42 - 7:43 samt Risängen 5:30 och 5:37.

Vikbolandet Östra (0237) omfattande Häradsammars och Jonsbergs församling

Vikbolandet Södra (0238) omfattande Kuddby, Å , Östra Ny och Rönö församlingar.

Vikbolandet Norra (0239) omfattande Östra Husby, Östra Stenby och Konungsunds församlingar

Tidigare publicerade rapporter i serien Norrköpingsfakta

- 2002:1 Norrköpings folkmängd och befolkningsförändringar 2001
– preliminära siffror
- 2002:2 Ohälsodata för Norrköpings kommun år 2000
- 2002:3 Norrköpings folkmängd och befolkningsförändringar 2001
- 2002:4 Befolkningens utbildningsnivå och högre utbildning i Norrköping
- 2002:5 Befolkningsprognos 2002 - 2006 med utblick mot år 2011
- 2002:6 Ohälsodata för Norrköping år 2001
- 2002:7 Val i Norrköping till riksdag, landstingsfullmäktige och kommunfullmäktige 15 september 2002
- 2002:8 Planeringsförutsättningar för Norrköpings kommun 2003

- 2003:1 Folkhälsodata för Norrköping 2003
- 2003:2 Norrköpings folkmängd och befolkningsförändringar 2002
– preliminära siffror
- 2003:3 Norrköping folkmängd och befolkningsförändringar 2002
- 2003:4 Utvärdering av prognosarbetet 2002
- 2003:5 Befolkningsprognos 2003 – 2007 med utblick mot år 2012
- 2003:6 Allmänna planeringsförutsättningar 2003
- 2003:7 Norrköpings och norrköpingsbornas försörjning
- 2003:8 Arbetsmarknaden i Norrköping 2003
- 2003:9 Planeringsförutsättningar för utbildningsområdet 2003
- 2003:10 Folkomröstning om införandet av euron 14 september 2003
- 2003:11 Drogvaneundersökningen läsåret 02/03
- 2003:12 Justerad befolkningsprognos 2003 – 2007 med utblick mot år 2012
- 2003:13 Flyttningar 2003
- 2003:14 Befolkningens utbildningsnivå, studiedeltagande samt högre utbildningar i Norrköping

- 2004:1 Folkmängdsberäkning för Norrköping 2004
- 2004:2 Norrköping folkmängd och befolkningsförändringar 2003
- 2004:3 Folkhälsodata för Norrköping 2004
- 2004:4 Allmänna planeringsförutsättningar 2004
- 2004:5 Välfärd och hållbar utveckling
- 2004:6 Befolkningsprognos 2004 – 2008 med utblick mot år 2013
- 2004:7 Kommunal folkomröstning om Vrinnevisjukhustes framtid den 13 juni 2004
- 2004:8 Val till Europaparlamentet den 13 juni 2004
- 2004:9 Drogvaneundersökningen läsåret 03/04
- 2004:10 Flyttmönster 2003
- 2004:11 Planeringsförutsättningar för utbildningsområdet 2004/05

- 2005:1 Statistikområden 2005
- 2005:2 Folkmängdberäkning 2005 – 2009 med utblick mot 2013
- 2005:3 Justerad befolkningsprognos 2005 – 2008 med utblick mot 2013
- 2005:4 Drogvaneundersökningen läsåret 04/05
- 2005:6 Förutsättningar för framtida efterfrågan av bostäder i Norrköping
- 2005:7 Norrköpings folkmängd och befolkningsförändringar 2004
- 2005:8 Framtid i Norrköping – Allmänna planeringsförutsättningar 2005
- 2005:9 Norrköping i världen – världen i Norrköping
- 2005:10 Uppföljning av prognosarbetet 2004
- 2005:11 Befolkningsprognos 2005 – 2009 med utblick mot 2014
- 2005:12 Statistiska uppgifter per valdistrikt 2005

- 2006:1 Folkmängdberäkning 2006 – 2010 med utblick mot 2014
- 2006:2 Norrköpings folkmängd och befolkningsförändringar 2005
- 2006:3 Folkhälsodata 2005 – Statistiska uppgifter inom folkhälsoområdet för Norrköping
- 2006:4 Drogvaneundersökningen läsåret 05/06
- 2006:5 Uppföljning av prognosarbetet 2005
- 2006:6 Framtid i Norrköping – allmänna planeringsförutsättningar 2006
- 2006:7 Befolkningsprognos 2006 – 2010 med utblick mot 2015
- 2006:8 Val i Norrköping till riksdag, kommunfullmäktige och landstingsfullmäktige den 17 september 2006

*Rapporterna finns att läsa på Norrköpings kommuns hemsida www.norrkoping.se.
De kan dessutom beställas från planeringskontoret, e-postadress
planeringochstatistik@norrkoping.se eller per telefon 011-15 19 62 alternativt
011-15 34 23.*