

Rapport nr
2007:3

30 juli 2007

Befolkningsprognos 2007 – 2011 med utblick mot 2016

Planeringskontoret
planeringochstatistik@norrkoping.se
Charlotte Jansson, tel. 011 – 15 19 62

Innehållsförteckning

| | |
|--|----|
| Innehållsförteckning | 1 |
| Sammanfattning | 2 |
| Inledning..... | 3 |
| Totalprognos..... | 5 |
| Förutsättningar..... | 5 |
| Antaganden..... | 7 |
| Antaganden om inflyttare och utflyttare | 7 |
| Antal födda barn..... | 8 |
| Antalet döda | 9 |
| Resultat totalt..... | 9 |
| Resultat per åldersgrupp..... | 11 |
| Delområdesprognos..... | 14 |
| Förutsättningar och antaganden..... | 14 |
| Nybyggnation, inflyttning i tomma lägenheter med mera | 14 |
| Flyttnings påverkan på befolkningssammansättningen..... | 15 |
| Resultat..... | 15 |
| Stadsdelar och delområden på landsbygden..... | 15 |
| Norrköpings tätort, övriga tätorter samt landsbygden..... | 16 |
| De geografiska fullmäktigeberedningarna i ytterområdena | 16 |
| Äldreomsorgsområden | 17 |
| Utbildningsområden | 18 |
| Koppling befolkningsprognos och volymkattning | 18 |
| Källförteckning..... | 19 |
| Tabellbilaga | 20 |
| Tidigare publicerade rapporter i serien Norrköpingsfakta | 32 |

Sammanfattning

Norrköpings folkmängd fortsätter öka

Befolkningsprognosen visar att folkmängden under perioden 2007 – 2011 förväntas öka med nästan 3 000 personer från 125 463 personer år 2006 till 128 400 personer år 2011. Den positiva folkmängdsökningen åren 2001 – 2006 förväntas alltså fortsätta under kommande år. Folkmängdsökningen under åren 2007 – 2011 antas främst bero på ett positivt flyttnetto, men även födelsenettet förväntas vara positivt. I en utblick mot 2016 antas folkmängden fortsätta öka och vara 131 000 den 31 december 2016.

Flyttningsnettot fortsatt positivt

Flyttnettot, det vill säga antalet som flyttar till Norrköping minus de som flyttar ifrån Norrköping, antas vara positivt både under prognosperioden och utblicksperioden.

Antalet födda förväntas stiga

Antalet födda barn i Norrköping och antalet födda barn per kvinna bosatt i Norrköping har ökat under senare åren och förväntas fortsätta öka.

Förändringar i åldersklasserna bland barn och unga

I och med de stora födelsekullarna runt 1990 och den nedgång av antal födda barn som nu har vänt, så kommer antalet barn och ungdomar variera i förskolan och i skolans olika årskurser.

Enligt befolkningsprognosen kommer antalet barn 1 – 5 år samt antalet 6-åringar öka både under prognosperioden och i utblicken mot år 2016.

Antalet barn 7 – 15 år, förväntas minska med 1 200 personer fram till år 2011. Under utblicksperioden fram till 2016 ökar däremot gruppen med knappt 1 000 barn. Det är dock skillnader i förändringarna mellan låg-, mellan- och högstadiet.

Antalet ungdomar i gymnasieålder, 16 – 18 år, förväntas minska med några hundra personer under prognosperioden fram till år 2011. Det högsta antalet i åldersgrupper blir det år 2008 då det förväntas vara drygt 5 400 ungdomar i åldern 16 – 18 år. Det är då en stor del av det stora antalet barn som föddes omkring 1990 uppnår gymnasieåldern. Så högt antal ungdomar i gymnasieålder har det inte funnits i Norrköping sedan 1982. Enligt utblicken förväntas en minskning under utblicksperioden till drygt 4 200 ungdomar år 2016, vilket är 900 färre 16 – 18-åringar än år 2006.

En liten ökning av antal personer i arbetsför ålder

Personer i åldersklassen 19 – 64 år, där en del studerar och en stor del förvärvsarbetar förväntas öka med 1 100 personer fram till år 2011. Under utblicksperioden förväntas antalet öka ytterligare något.

Allt fler äldre

Antalet äldre, 65 år och däröver, förväntas öka med omkring 2 000 personer fram till år 2011. I en utblick mot 2016 fortsätter antalet 65 år och äldre att öka med ytterligare omkring 2 200 personer. Det beror främst på att det stora antalet personer födda på 40-talet uppnår 65-års ålder.

Inledning

Som stöd i planeringsarbetet görs varje år beräkningar av den framtida folkmängden. Resultatet av beräkningarna ligger till grund för de volymkattningar som görs inom olika verksamheter. Volymkattningarna kompletteras med ytterligare antaganden av respektive verksamhet. Exempelvis så kompletteras volymkattningen av totala antalet barn med antaganden om bland annat servicegrad i förskola och andel i fristående verksamhet. Inom äldreomsorgsområdet görs bland annat uppskattningar av behov av service i olika åldersgrupper.

Under perioden mars – maj varje år görs den officiella **befolkningsprognosen** för kommunen totalt och på delområdesnivå. Befolkningsprognosen bygger på en matematisk prognosmodell, med indata från olika källor.

Tidigare år har ytterligare en beräkning av den framtida befolkningsutvecklingen gjorts, som stöd i kommunens budgetarbete. Under budgetarbetets inledande fas under året gjordes en **folkmängdsberäkning** för kommunen totalt, som baserades på befolkningsprognosen året innan justerad efter faktisk folkmängd under första prognosåret. De justeringar som gjordes för det första prognosåret i varje ettårsklass gjordes för varje efterföljande år med ett års förskjutning i ettårsklasserna.

Anledningen till att folkmängdsberäkningen gjordes var att man tidigt under året ville ha en så aktuell beräkning av den framtida folkmängden som möjligt. Befolkningsprognosen baseras bland annat på prognosunderlag från Statistiska centralbyrån (SCB) och levererades tidigare för sent för det behov man hade. SCB har tidigare lagt sin leverans och för år 2007 valde man att vänta på de uppgifterna och använda befolkningsprognosen i budgetarbetet.

De antaganden som görs i prognosarbetet grundar sig på flera olika källor. Dels är det den faktiska utvecklingen under de senaste åren, dels förändringar som medför befolkningsförändringar man vet, eller antar, kommer att inträffa i framtiden. Grundmaterialet till de faktiska uppgifterna kommer till stor del från Statistiska centralbyrån (SCB), men även från kommunens eget befolkningsregister Kommuninvånardata (KID).

Prognosunderlaget från SCB avser åldersfördelningarna för in- och utflyttning, fruktsamhet samt dödlighet till och med det senaste årsskiftet. Underlaget för att göra en prognos för kommunen som helhet levereras i februari – mars. Befolkningsprognosen görs även för delområden och prognosunderlaget för delområdesprognosen levereras i april – maj.

Alla beräkningar av befolkningsutvecklingen avser folkmängden den 31 december respektive år. Tabellen nedan redovisar tidpunkt för beräkning och vilka geografiska områden de olika beräkningarna görs för.

Beräkningar för framtida folkmängd i Norrköping år 2007

| <i>Beräkning</i> | <i>Tidpunkt</i> | <i>Nivå</i> | <i>Perspektiv</i> |
|------------------------------------|-----------------|--|-------------------|
| Befolkningsprognos, kommunnivå | Mars | Kommun | 5 och 10 år |
| Befolkningsprognos, delområdesnivå | Maj | Kommun, större delområden, stadsdelar, (4-siffernivå NYKO) | 5 och 10 år |

NYKO- Nyckelkodsområde, vilket är en geografisk indelning av kommunen. Till exempel motsvarar NYKO på firsiffernivå i tätorter "del av stadsdel".

Större delområden i tabellen ovan kan vara utbildningsområden, äldreomsorgsområden, geografiska kommunfullmäktigeberedningar eller dylikt. Beräkningarna görs för tio år framåt, men det som framför allt används är uppgifterna fem år framåt i tiden, eftersom osäkerheten i prognosen ökar för tidpunkter som ligger långt fram i tiden. Perspektivet tio år benämns som en **utblick** tio år framåt i tiden.

Denna rapport redovisar befolkningsprognosen som gjordes under perioden mars – maj 2007. En befolkningsprognos för hela Norrköping gjordes i mars och i maj gjordes en prognos på delområdesnivå. Resultatet för delområdesprognosen redovisas för stadsdelar och delområden på landsbygden, de geografiska fullmäktigeberedningarna - Kvillinge, Kolmården, Skärblacka, Vikbolandet – samt äldreomsorgsområden och utbildningsområden.

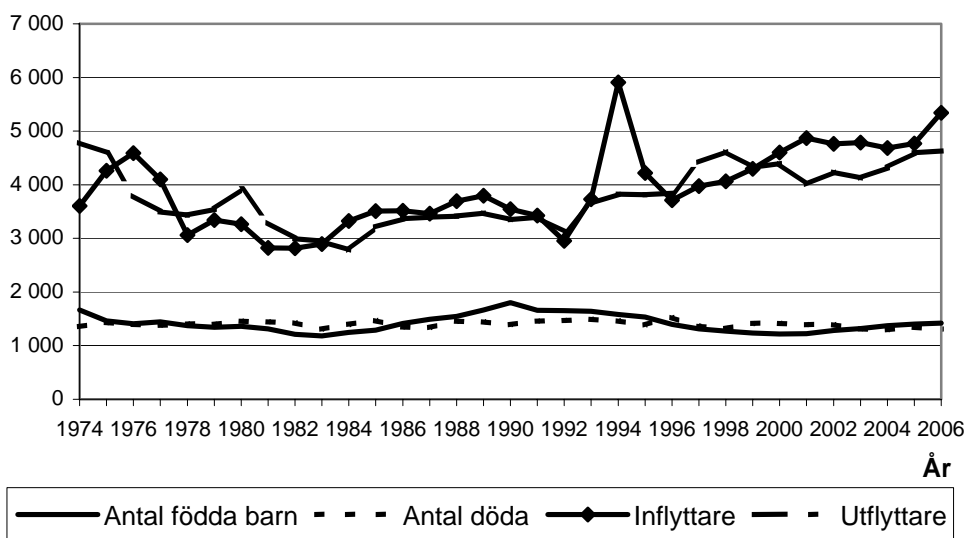
Totalprognos

Förutsättningar

De befolkningsförändringar som påverkar befolkningsutvecklingen i Norrköping är in- respektive utflyttning, antal födda barn och dödligheten. Hur dessa variabler har förändrats de senaste 33 åren visas i diagrammet nedan. Data till diagrammet redovisas i tabell 1 i bilagan.

Befolkningsförändringar Norrköping 1974 - 2006

Antal personer



Källa: Statistiska centralbyrån. Uppgifterna avser den 31 december respektive år.

De senaste dryga 30 åren har antalet födda barn per år varierat mellan 1 183 och 1 801 barn. Det lägsta antalet barn var år 1983 då det alltså föddes 1 183 stycken. Omkring år 1990 föddes många barn med en topp år 1990 då det föddes 1 801 barn. År 2006 föddes 1 423 barn och för fjärde året i rad sedan 1995 översteg antalet födda barn antalet döda under året. Födelsenettet, det vill säga antal födda minus antalet döda under ett år, var år 2006 +115 personer. Antalet födda barn under första delen av år 2007 indikerade att födelsetalet skulle kunna bli något högre än nivån 2006.

Antalet döda per år brukar vara på en ganska stabil nivå, omkring 1 400 personer. År 2006 var antalet döda 1 308 stycken. Antalet döda under första delen av år 2007 i Norrköping låg på ungefär samma nivå som tidigare år.

De stora skillnaderna i totalt antal invånare beror främst på in- och utflyttningar. Den nordiska arbetskraftsinvandringen var stor de sista åren på 1960-talet samt år 1970. Under början av 70-talet återvände en hel del invandrare till sina hemländer. Utlokaliseringen av de statliga verken medförde en inflyttning till Norrköping i mitten av 1970-talet. En mycket hög inflyttningen var det år 1993 och framför allt år 1994, främst beroende på flyktingmottagning från forna Jugoslavien. Under perioden 1997 – 1999 flyttade fler ut från, än in till kommunen. Sedan år 2000 har flyttnettot varit

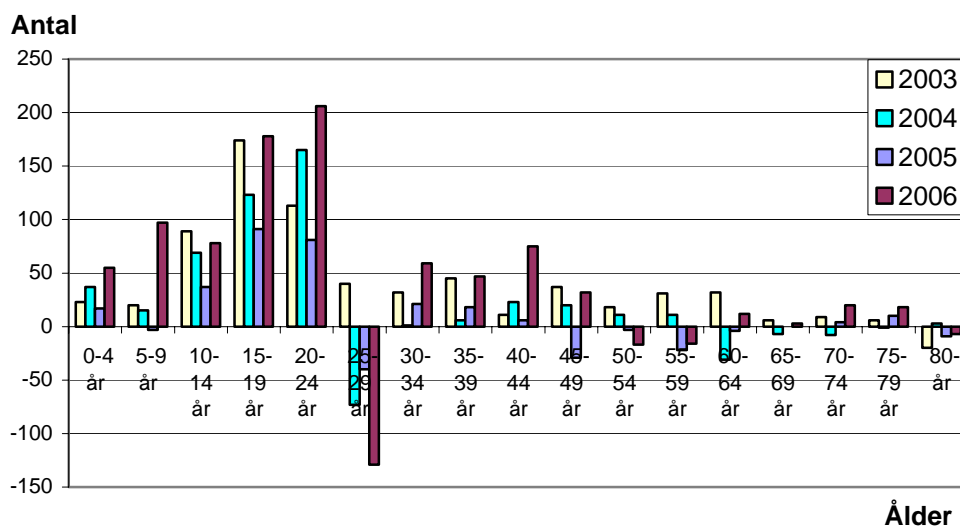
positivt, det vill säga fler personer har flyttat till Norrköping än antalet personer som flyttat från kommunen.

In- och utflyttningen under första delen av år 2007 indikerar en hög inflyttning och ett högt flyttnetto under året.

I början av 2000-talet var det inte några stora förändringar på relationerna mellan var eller varifrån man flyttat under åren. Delas flyttnetto upp på flytt inom länet, flytt inom övriga Sverige och flytt till/från utlandet har förhållandet mellan dessa tre delar förändrats på liknade sätt. Under år 2006 däremot, var en stor del av flyttnetto ett tillskott av personer från utlandet. Detta var främst på grund av den tillfälliga asyllagen under en del av året som för Norrköpings del innebar ett tillskott på cirka 600 personer under året. Under år 2007 förväntas omkring 300 – 400 flyktingar komma till Sverige, vilket är ungefär dubbelt så många som under ett normalår.

Innan år 2001 var flyttnetto negativt för vissa åldersgrupper bland barn och ungdomar vilket har förändrats. Sedan år 2002 så har Norrköping haft ett positivt flyttnetto för de flesta åldersgrupperna. Se diagram nedan för åren 2003 - 2006.

Flyttnetto Norrköping 2003 - 2006 per åldersklass



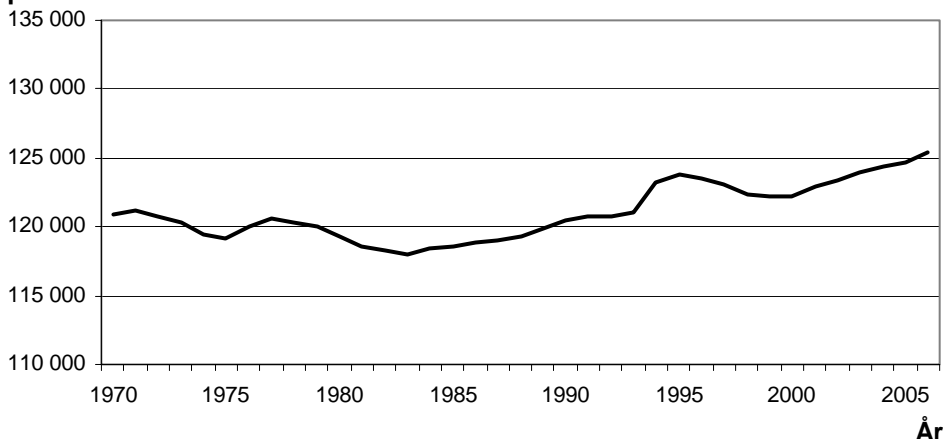
Källa: Statistiska centralbyrån.

Flyttnetto är mest positivt för ungdomar och unga vuxna. Den mest påfallande förändringen under redovisade år är för åldersgruppen 25 – 29 år. Från att haft ett positivt flyttnetto under några år, var det för år 2004 –73 personer, för år 2005 –40 personer och för år 2006 –129 personer. En förklaring kan vara att det var många studenter som avslutar sin utbildning och flyttar från kommunen. Flyttnetto för gruppen var också negativt för åren 1997 – 2000.

Diagrammet nedan visar befolkningsutvecklingen i Norrköping från år 1970 till år 2006. Observera att skalan på y-axeln inte startar vid värdet 0.

Folkmängden i Norrköping den 31 december åren 1970 - 2006

Antal
personer



Källa: Statistiska centralbyrån. Uppgifterna avser den 31 december respektive år.
Not: y-axeln börjar inte på värdet noll.

Folkmängden har ökat med 4 500 personer mellan åren 1970 och 2006. Pucklarna i diagrammet återspeglar främst de flyttrörelser som har skett under åren. Folkmängden var allra högst någonsin år 2006 vid ett årsskifte, 125 463 personer, vilket var en ökning med 821 personer under året. I tabellbilagans andra tabell redovisas befolkningssiffrorna för perioden 1970 – 2006.

Den positiva utvecklingen under senare år kan förklaras av en mängd olika faktorer. Till exempel har Linköpings universitets utveckling i Norrköping påverkat folkmängden positivt, dels för ökat antal studenter, dels en generell positiv inverkan på stadens utveckling. Andra faktorer som påverkar folkmängdens utveckling är bostads- och arbetsmarknaden. Bostadsmarknaden i Norrköping är positiv. Det sker en hel del nybyggnation, men det finns också lediga bostäder att tillgå. Antalet arbetstillfällen i Norrköping har ökat något under 2000-talet.

Antaganden

I prognosmodellen görs antaganden för de fyra olika förändringsvariablerna: antal födda barn per kvinna, antal döda, antal inflyttare och antal utflyttare. Antagandena görs dels för förändringar i absoluta tal, men också för köns- och åldersfördelningar.

Tabell 3 tabellbilagan innehåller de antaganden som är gjorda. De förklaras närmare nedan.

Antaganden om inflyttare och utflyttare

Det är mycket som påverkar varför människor flyttar. Det kan vara på grund av arbete, studier, bostadsmarknaden etcetera. Studier har visat att man under senare år i mindre grad flyttar på grund av arbete än tidigare och en förklaring kan vara att möjligheterna till pendling har förbättrats. Motivet

eller inställningen till att flytta hänger även ihop med vilken livssituation personen befinner sig i samt vilka livsvärderingar man har.

Antalet in- och utflyttare ökade under år 2006 jämfört med året innan. Främst var det antalet inflyttare som ökade, +572 personer till 5 342 stycken, vilket var en stor förändring jämfört med tidigare år under 2000-talet. En stor del av ökningen år 2006 beror på att fler flyktingar än tidigare fick uppehållstillstånd och blivit folkbokförda, på grund av den tillfälliga asyllagen som infördes under del av året. Under år 2006 kom över 600 flyktingar till Norrköping, en fyrdubbling jämfört med året innan. Under åren 2000 – 2005 var totala antalet inflyttare mellan 4 604 och 4 870 personer.

Under åren 2004 – 2005 ökade antalet utflyttarna med 200 – 300 personer, år 2006 var ökningen marginell, +36 personer. Antalet utflyttare var 4 631 personer år 2006.

Flyttnettot, det vill säga antalet som flyttar till Norrköping minus de som flyttar ifrån Norrköping, har varit positivt de senaste åren och antas vara så under beräkningsperioden. Under år 2007 förväntas ungefär 300 – 400 flyktingar komma till Norrköping, vilket är ungefär dubbelt så många som under ett "normalår". I antagandet om antal inflyttare har hänsyn tagits till detta.

I antagandena antas alltså att Norrköping även under det närmaste året kommer att vara attraktivt och dra till sig nya invånare.

Den åldersfördelning som används för in- respektive utflyttare under de första prognosåren är utjämnade värden för Norrköping åren 2004 – 2006 fördelat på kön. Från och med år 2008 har en något förändrad åldersfördelning för inflyttarna använts vilket innebär att andelen unga vuxna bland inflyttarna ökar i prognosen. Anledningen till det är ett antagande om att procentuellt fler unga kommer att flytta till Norrköping då det stora antal födda omkring 1990 kommer upp i tjugoårsåldern.

Antal födda barn

I prognosmodellen anges åldersfördelade **fruktsamhetstal** för kvinnor. Tillsammans med befolkningssammansättningen fås en prognos av antalet födda barn under kommande år.

Fruksamhetstalet för år 2006 i Norrköping var 1,8 och det ligger något under nivån för riket. Fruksamhetstalet för Norrköping har dock ökat under de tre senaste åren och närmar sig rikets nivå.

Fruksamhetstalet 1,8 ska tolkas som det genomsnittliga antal barn en kvinna som inträder i fruktsam ålder kommer att få, om hennes fruktsamhet blir lika med den fruktsamhet som kvinnor i olika åldrar hade år 2006.

Den riksprognos som gjordes av Statistiska centralbyrån (SCB) för åren 2000 till 2050 reviderades år 2003. I den antogs att fruktsamheten skulle öka till 1,85 barn per kvinna till år 2010 och sedan hålla sig på den nivån.

En jämförelse har gjorts mellan antalet födda barn i Norrköping och antalet barn som skulle ha fötts om fruktsamheten enligt riksprognosen 2003 hade

gällt. Det verkliga antalet födda barn i Norrköping ligger några procent lägre än riksprognosen. I prognosen för Norrköping åren 2007 – 2016 antas att fruktsamhetstalet kommer att öka i linje med SCB:s riksprognos från 2003, men nivån justeras nedåt med några procent. Det är liknande antaganden som i befolkningsprognosen 2004 och 2005. I prognosen år 2006 justerades fruktsamhetstalet ned mer och resultatet blev att antalet födda barn underskattades år 2006.

När man gör befolkningsprognoser ingår fruktsamhetstalen och antal kvinnor i fruktsam ålder som viktiga byggstenar. Det är mycket lättare att göra säkra antaganden om antal kvinnor i fruktsam ålder än om fruktsamhetstalen. De senare styrs till stor del av människors attityder till att skaffa barn, deras ekonomiska möjligheter att försörja en familj och i vilken mån de tror på framtiden. Människor beteenden kan ändra sig snabbt, vilket antaganden om fruktsamhetstalens utveckling inte tar hänsyn till. Det medför att prognoser om antal födda barn alltid visar en jämn utveckling, vilket antagligen inte kommer att vara fallet.

Antalet döda

När det gäller antalet döda är utgångspunkten SCB:s framtagna **dödsrisker** på riksnivå för olika åldrar. Om man använder sig av ett mindre geografiskt område är det risk att enstaka dödsfall påverkar dödsrisken för någon ålder alltför mycket och man får en snedvriden beräkning av antalet döda. Man kan dock justera nivåerna om man anser att det behövs. Dödsriskerna har under en längre tid varit högre i Norrköping än i riket, omkring fem procent högre. Det innebär att medellivslängden också är något lägre i Norrköping än i riket som helhet.

Dödligheten i en region beror på bland annat individernas livssituation, till exempel typ av arbete, hälsa med mera. Att uttala sig om varför Norrköpings dödlighet ligger något högre än riksgenomsnittet är svårt.

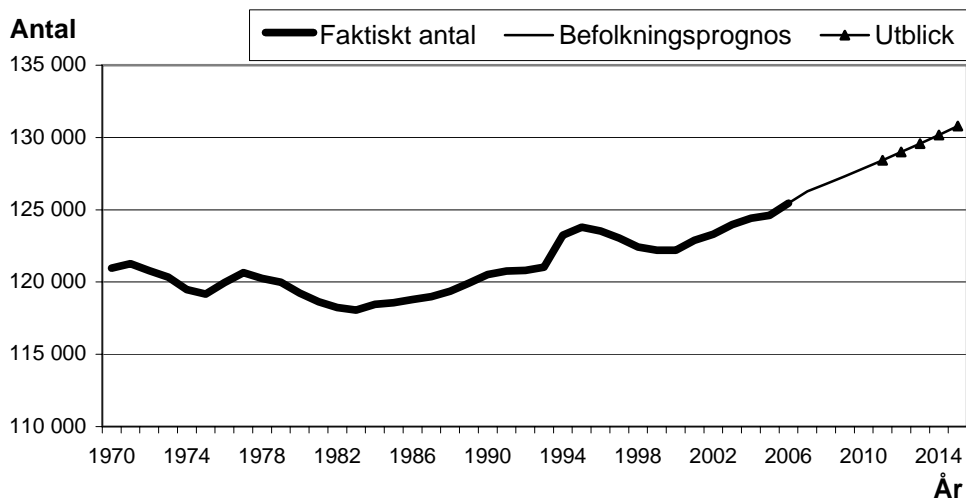
I beräkningarna antas Norrköpings dödsrisker för män och kvinnor har antagits vara fem procent högre än riksnivån i början av prognosperioden för att minska till fyra procent över riksnivån år 2016. Anledningen till antagandet om att dödsriskerna kommer att närma sig rikets nivå något, är att Norrköpings befolknings sammansättning antas närma sig ett slags riksmedelvärde.

Resultat totalt

Befolkningsprognosen visar att folkmängden under perioden 2007 – 2011 ökar med nästan 3 000 personer från 125 463 personer år 2006 till 128 400 personer år 2011 med gjorda antaganden. Den positiva folkmängdsökningen åren 2001 – 2006 förväntas alltså fortsätta under kommande år. Folkmängdsökningen under åren 2007 – 2011 antas främst bero på ett positivt flyttnetto, men även födelsenettet förväntas vara positivt. I jämförelse med den befolkningsprognos som presenterades år 2006 är årets prognos något mer positiv.

Diagrammet nedan visar befolkningsutvecklingen i Norrköping åren 1970 – 2006, prognosen för åren 2007 – 2011 samt utblicken för åren 2012 – 2016.

Folkmängd i Norrköping 1970 - 2006 samt befolkningsutveckling enligt prognosen 2007 - 2011 samt enligt utblick 2012 - 2016



Källa: Statistiska centralbyrån (åren 1970 – 2006), Norrköpings kommun, Planeringskontoret (åren 2007 – 2016)
 Not: y-axeln börjar inte på värdet noll.

I en utblick mot 2016 förväntas folkmängden fortsätta öka och vara 131 400 den 31 december 2016.

Flyttnettot förväntas vara mellan 400 personer per år förutom för år 2007 då den förväntas vara +700 personer. I det ligger antaganden om ökad invandring under året. Födelsenettot förväntas öka både under prognosens första fem år och under utblicksperioden. Se tabell nedan.

Folkmängd och befolkningsförändringar under år 2006 samt resultat av befolkningsprognosen 2007, med utblick mot 2016

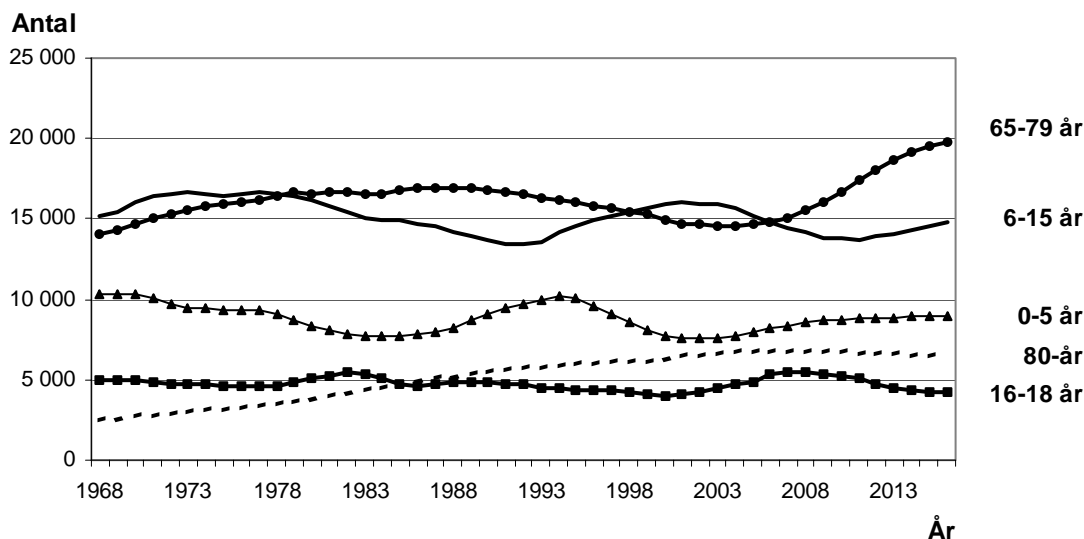
| År | Folkmängd | Födda | Döda | Födelse- netto | In- flyttande | Ut- flyttande | Flytt- netto | Folk- ökning |
|----------------------------|-----------|-------|-------|-------------------|------------------|------------------|-----------------|-----------------|
| 2006 | 125 463 | 1 423 | 1 308 | 115 | 5 342 | 4 631 | 711 | 821 |
| <i>Befolkningsprognos:</i> | | | | | | | | |
| 2007 | 126 269 | 1 446 | 1 340 | 106 | 5 350 | 4 650 | 700 | 806 |
| 2008 | 126 779 | 1 442 | 1 332 | 110 | 5 050 | 4 650 | 400 | 510 |
| 2009 | 127 316 | 1 448 | 1 311 | 137 | 5 150 | 4 750 | 400 | 537 |
| 2010 | 127 864 | 1 455 | 1 307 | 148 | 5 100 | 4 700 | 400 | 548 |
| 2011 | 128 425 | 1 462 | 1 301 | 161 | 5 200 | 4 800 | 400 | 561 |
| <i>Utblick:</i> | | | | | | | | |
| 2012 | 128 998 | 1 470 | 1 297 | 173 | 5 200 | 4 800 | 400 | 573 |
| 2013 | 129 583 | 1 477 | 1 292 | 185 | 5 300 | 4 900 | 400 | 585 |
| 2014 | 130 183 | 1 488 | 1 288 | 200 | 5 300 | 4 900 | 400 | 600 |
| 2015 | 130 785 | 1 485 | 1 284 | 201 | 5 400 | 5 000 | 400 | 601 |
| 2016 | 131 402 | 1 499 | 1 282 | 217 | 5 400 | 5 000 | 400 | 617 |

Källa: Statistiska centralbyrån (år 2006), Norrköpings kommun, Planeringskontoret (åren 2007 – 2016)

Resultat per åldersgrupp

Kommande befolkningsutveckling i olika åldersgrupper beror till stor del på nuvarande befolkningens åldersfördelning. Till exempel kan man, i ett diagram över tid, följa de stora barnkullarna under 40- och 60-talet samt även det stora antal barn som föddes omkring 1990.

Befolkningsutveckling i några åldersgrupper 1968- 2006, befolkningsprognosen och utblick åren 2007- 2016



Källa: Statistiska centralbyrån (år 1968 - 2006), Norrköpings kommun, Planeringskontoret (åren 2007 - 2016)

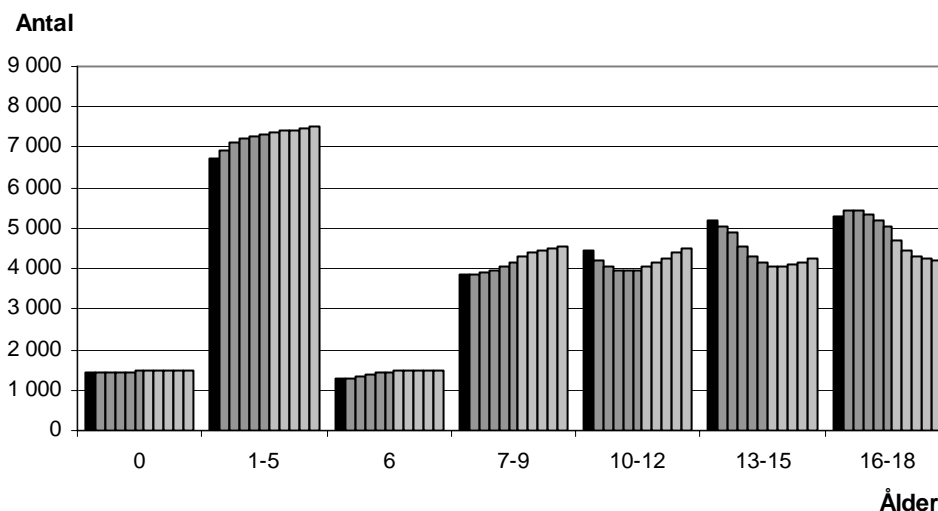
Diagrammet ovan visar den faktiska befolkningsutvecklingen i några åldersgrupper under åren 1968 – 2006 och enligt befolkningsprognosen 2007 för åren 2007 – 2016. Åldersgruppen 0 – 5 år bildar en puckel omkring 1994 i och med den ”baby-boom” som var runt 1990. År 2001 återfinns de barnen i åldersgruppen 6 – 15 år och 2007 – 2008 kommer de att finnas i åldersgruppen 16 – 18-åringar, det vill säga i gymnasieåldern. Även i början på 80-talet var antalet 16 – 18-åringar stort, det var då många i de stora barnkullarna på 60-talet var i den åldern.

Diagrammet visar inte åldersgruppen 19 – 64 år. Den 31 december 2006 var de 77 089 personer. Det är ett stort antal personer, som dock inte använder så stor del av den verksamhet som kommunen bedriver.

Åldersgruppen 65 – 79 år ökar under både prognos- och utblicksperioden, främst på grund av att det stora antal som föddes på 40-talet uppnår åldern 65 år. Även de äldre, 80 år och däröver, ökar under kommande 10-årsperiod.

Tabell 4 och 5 i tabellbilagan innehåller resultat av befolkningsprognosen 2007. Tabell 4 redovisar befolkningsutvecklingen i de så kallade kommunala åldersgrupperna, medan tabell 5 redovisar befolkningsutvecklingen för barn och unga i ettårsklasser.

Befolkningsutveckling bland barn och unga i Norrköping, faktiskt antal 2006 (svart stapel), prognos 2007 - 2011 (mörkgrå stapel) samt utblick 2012 - 2016 (ljusgrå stapel)



Källa: Statistiska centralbyrån (år 2006), Norrköpings kommun, Planeringskontoret (åren 2007 – 2016)

Enligt befolkningsprognosen kommer antalet nollåringar, som främst beror på antalet födda barn, att öka både under prognosperioden och under utblicken. Ökningen är ett 30-tal barn de första fem åren för att, enligt utblicken fram till 2016, öka ytterligare till cirka 1 500 barn år 2016.

Enligt befolkningsprognosen kommer antalet barn 1 – 5 år att öka med knappt 600 till drygt 7 300 barn om fem år för att, enligt utblicken fram till 2016 öka ytterligare något till 7 500 barn.

Antal 6-åringar, det vill säga de som börjar förskoleklass under hösten, var år 2006 1 288 stycken och antalet förväntas öka med cirka 150 barn de närmaste fem åren. Utblicken visar att antalet 6-åringar förväntas vara omkring 1 500 barn år 2016.

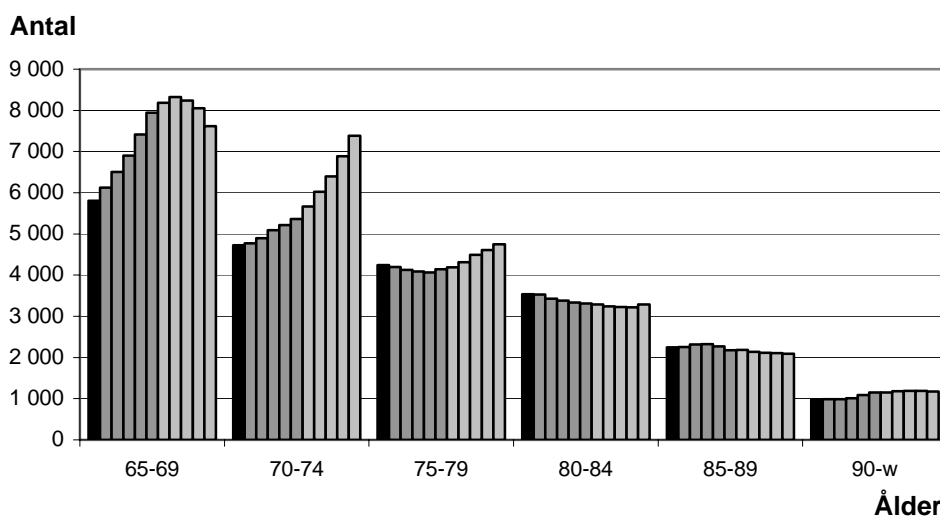
Antalet barn 7 – 15 år förväntas minska med 1 200 personer, till 12 300 barn, fram till år 2011. Det är åldersgrupperna 10 – 12 år samt 13 – 15 år som minskar i antal. Den yngre gruppen, 7 – 9 år, ökar däremot i antal. Under utblicksperioden fram till 2016 ökar antalet barn i åldersgruppen med sammanlagt knappt 1 000 barn. Åldersgruppen 13 – 15 år förväntas öka med cirka 100 barn, åldersgrupper 7 – 9 år förväntas öka med 350 barn och för åldersgruppen 10 – 12 år förväntas ökningen bli omkring 500 barn. Se tabell 4 i bilagan.

Antalet ungdomar i gymnasieålder, 16 – 18 år, förväntas minska från 5 296 stycken år 2006 till drygt 5 000 år 2011. Det högsta antalet i åldersgrupper blir det år 2008 då det förväntas vara omkring 5 450 ungdomar i åldern 16 – 18 år. Det är då en stor del av det stora antalet barn som föddes omkring 1990 uppnår gymnasieåldern. Så högt antal ungdomar i gymnasieålder har det inte funnits i Norrköping sedan 1982. Enligt utblicken förväntas en minskning under utblicksperioden till drygt 4 200 ungdomar år 2016, vilket är omkring 900 färre 16 – 18-åringar än år 2006.

Personer i åldersklassen 19 - 64 år, där en del studerar och en stor del förvärvsarbetar förväntas öka med drygt 1 100 personer fram till år 2011. Under utblicksperioden förväntas antalet öka ytterligare något.

Antalet äldre, 65 år och däröver, förväntas öka med omkring 2 500 personer fram till år 2011. I en utblick mot 2016 fortsätter antalet 65 år och äldre att öka med ytterligare omkring 2 200 personer. Det beror främst på att det stora antalet födda på 40-talet uppnår 65-års ålder. Se tabell 4 i bilagan samt diagram nedan.

Befolkningsutveckling bland befolkningen 65 år och däröver i Norrköping, faktiskt antal 2006 (svart stapel), prognos 2007 - 2011 (mörkgrå stapel) samt utblick 2012 - 2016 (ljusgrå stapel)



Källa: Statistiska centralbyrån (år 2006), Norrköpings kommun, Planeringskontoret (åren 2007 – 2016)

Det är främst i åldersgruppen 65 – 69 år där det sker en ökning under de närmaste fem åren, +2 100 personer. Åldersgruppen 70 – 74 år ökar med omkring 600 personer under prognosperioden. Även bland de äldsta, 85 år och däröver, sker det en ökning under perioden.

I en utblick mot 2016 fortsätter antalet 65 – 69 år att öka ytterligare några år för att sedan minska något. Under utblicksperioden är den största ökningen i åldersgruppen 70 – 74 år. Gruppen ökar med omkring 2 000 personer. Även åldersgruppen 75 – 79 år och den äldsta, 90 år och däröver ökar.

Antalet personer 90 år och äldre ökar med omkring 150 personer under de första fem åren, i en utblick mot 2016 fortsätter gruppen att öka något. Det är främst i de äldre åldersgrupperna som kostnaderna per person är höga i den kommunala verksamheten.

Delområdesprognos

Förutsättningar och antaganden

För att göra en delområdesprognos delas kommunen upp i mindre geografiska områden, så kallade prognosområden. Prognosområdena motsvarar, i centralorten Norrköping och större tätorter, del av stadsdel. På landsbygden motsvarar de mindre geografiska områden. I några fall har områdena delats upp ytterligare för att få så homogena områden som möjligt avseende på typ av boende. Varje prognosområde klassas sedan med en ”typkod” som anger vilken typ av boende det är, ålder på husen och efter storleken på nivåfaktorn. Nivåfaktor beräknas med hjälp av taxeringsvärdet och ingår i prognosunderlaget från Statistiska centralbyrån. Faktorn är tänkt att vara ett mått på attraktiviteten i området.

Typkoderna definieras i prognosmodellen, exempel på typkoder kan vara småhus inom tätort på glesbygd eller äldreboende. För varje typkod görs antaganden om in- och utflyttning samt fruktsamhet på liknande sätt som för totalprognosen, skillnaden är att flyttningarna anges som andel av befintlig befolkning. Andelen flyttare anges efter bebyggelsens ålder för att man ska kunna göra antaganden om till exempel generationsskiften i bostadsområden. Fruktsamhetstal anges för varje typkod. Däremot används samma dödsrisker som för totalprognosen.

I befolkningprognosen 2007 användes ett trettiotal olika definierade typkoder för de sammanlagt 238 prognosområdena.

När delområdesprognosen är beräknad stäms den av mot totalprognosen på så sätt att delområdesprognosen justeras per kön och ålder till totalprognosens nivå.

Resultatet för delområdesprognosen redovisas inte på så låg nivå som på prognosområde, eftersom uppgifterna är osäkrare ju lägre nivå man använder. Prognosområdena summeras i stället till större delområden inom kommunen. I denna rapport redovisas delområden i form av stadsdelar och delområden på landsbygden och de geografiska fullmäktigeberedningarna – Kvillinge, Kolmården, Skärblacka, Vikbolandet – samt äldreomsorgsområden och utbildningsområden.

Nybyggnation, inflyttning i tomma lägenheter med mera

För varje prognosområde anges eventuell nybyggnation, rivning och inflyttning i tomma lägenheter. I prognosmodellen kan även hänsyn tas till utflyttning ur bostäder, där man antar att det inte blir någon inflyttning under året. I prognosen för tiden 2007 till 2011 har antagits att det kommer att byggas omkring 1 100 bostäder. Inga antaganden om rivningar har gjorts.

Planerad nybyggnation av småhus och lägenheter i flerbostadshus i olika områden är en viktig del av antagandena i prognosmodellen. Antagandena om nybyggnationer baseras på uppgifter från Bostadsbyggnadsprogrammet samt från en bostadsmarknadsenkät där planerade projekt finns angivna. Det handlar om det planeringsarbete som görs och det man tror kommer i framtiden.

Utbyggnaden av Ostlänken och pendelstation i Kimstad är exempel på förändringar som kan komma att förändra folkmängd och befolkningssammansättning i olika områden. Hur till exempel Kimstad och Norsholm kommer att förändras fem - tio år framåt i tiden är osäkert. I prognosen finns antaganden om nybyggnation av ett antal småhus i Kimstad och Norsholm där det finns planerade tomter. Området kan komma att växa mer än vad antagandena i denna befolkningsprognos visar. Byggplanerna kommer att följas i det fortsatta prognosarbetet.

Ett annat område där man i planer att bygga bostäder är stadsdelen Butängen. I dagsläget finns det ett fåtal folkbokförda i området och en utbyggnad kommer att förändra stadsbilden avsevärt.

Tabell 6 i tabellbilagan redovisar antagandena om nybyggnationen under prognosens första fem år.

Flyttnings påverkan på befolkningssammansättningen

Även om man vid nybyggnation med ganska stor säkerhet, på kort sikt, kan säga var det kommer att byggas nya småhus eller lägenheter, är det svårare att veta var ifrån inflyttarna kommer. Från vilka områden i Norrköping kommer de? Eller kommer de från andra kommuner?

Norrköpings folkmängd ökade med 711 personer år 2006 beroende både på ett positivt födelsenetto och ett positivt flyttnetto. Det vill säga det var fler som flyttade till Norrköping än antalet som flyttade från Norrköping. Dessa inflyttare påverkar folkmängd och befolkningssammansättning i olika områden inom kommunens gränser. Till kommunen totalt flyttade knappt 5 350 personer år 2006 och 4 630 personer flyttade från Norrköping. Till detta kommer cirka 17 000 omflyttningar inom kommunen. Även sådana flyttrörelser påverkar befolkningssammansättningen i olika områden.

Olika varianter av ”ekonomisk styrning” kan påverka hur personer flyttar. Ett exempel är hyresbostäders system för att hyressätta lägenheter, ”Rättvis hyra”. Systemet infördes den 1 juli 2004 och ska vara fullt genomfört år 2009. Avsikten är att förändra hyreskostnaderna i olika områden så hyran speglar hyresgästernas värdering av boendet. Konkret innebär det att till exempel lägenheter i innerstaden, där en stor del är uthyrda, blir dyrare medan lägenheter i områden med många vakanser, blir billigare. Resultatet blir att vakansgraderna i respektive område blir mer lika varandra. Sådana förändringar är det svårt att förutse resultatet av. Bostadsområdet Ättetorp i Åby är ett exempel på område som under 2005 påverkades av ”Rättvis hyra”. Ett stort antal lägenheter hyrdes ut under året.

Resultat

Stadsdelar och delområden på landsbygden

I Norrköping finns det ett 60-tal områden som utgör stadsdelar och delområden på landsbygden med folkmängd mellan ett fåtal personer till 6 000 personer. Säkerheten i prognosuppgifterna varierar i de olika områdena, beroende på bland annat folkmängd, typ av område, uthyrning av vakanta lägenheter och nybyggnationer.

Tabell 7 innehåller resultat under prognosens fem första år för dessa områden.

Norrköpings tätort, övriga tätorter samt landsbygden

Vi har delat upp Norrköping i tre områden: Norrköpings tätort, övriga tätorter och landsbygd. Denna geografiska indelning av tätorter är inte exakt densamma som Statistiska centralbyråns definition av tätort, men speglar tre olika typer av områden.

Det område som har ökat procentuellt mest sedan år 2000 är landsbygden. I absoluta tal är det folkmängden i Norrköpings tätort som har ökat mest.

Mellan åren 2004 och 2005 minskade folkmängden i Norrköpings tätort för att sedan öka mellan åren 2005 och 2006. Ökningen var 577 personer, 0,7 procent. Övriga tätorter samt landsbygden ökade med 86 respektive 179 personer år 2006. Vilket var en ökning med 0,4 respektive 1,7 procent under året.

Befolkningsprognosen visar en fortsatt ökning i alla tre områden. Norrköpings tätort ökar mer än övriga tätorter och landsbygd, mycket på grund av de byggplaner som förväntas genomföras i centralorten Norrköping. Se tabell nedan.

Folkmängd år 2004 – 2006 och befolkningsutvecklingen 2007 – 2011 i Norrköpings tätort, övriga tätorter samt landsbygd, befolkningsprognosen 2007

| Område | Faktiskt antal | | Prognos | | | | | |
|--------------------|----------------|---------|---------|---------|---------|---------|---------|---------|
| | 2004 | 2005 | 2006 | 2007 | 2008 | 2009 | 2010 | 2011 |
| Norrköpings tätort | 88 662 | 88 378 | 88 955 | 89 471 | 89 768 | 90 070 | 90 460 | 90 878 |
| Övriga tätorter | 21 613 | 21 904 | 21 990 | 22 186 | 22 301 | 22 470 | 22 602 | 22 712 |
| Landsbygd | 13 771 | 13 969 | 14 148 | 14 218 | 14 303 | 14 359 | 14 377 | 14 402 |
| Övrigt | 364 | 391 | 370 | 394 | 407 | 417 | 426 | 433 |
| Summa | 124 410 | 124 642 | 125 463 | 126 269 | 126 779 | 127 316 | 127 864 | 128 425 |

Källa: Statistiska centralbyrån (år 2004 – 2006), Norrköpings kommun, planeringskontoret (åren 2007 – 2011)

De geografiska fullmäktigeberedningarna i ytterområdena

Kommunfullmäktige inrättade år 2003 fyra geografiska beredningar för ytterområdena Vikbolandet, Kolmården, Kvillinge och Skärblacka. De geografiska gränserna sammanfaller med gränserna för de kommunalnämnder som upplöstes år 2002.

Befolkningsutvecklingen mellan åren 2000 och 2006 har varit positiv för alla fyra områden. Mest positiv var den i Kvillinge som ökade med 392 personer +4,9 procent.

Tittar man enbart på de senaste två åren, mellan år 2005 och 2006, ökade Skärblacka mest med 106 personer, +1,2 procent. Kvillinge ökade sin folkängd med 41 personer, +0,5 procent. Folkmängden i Kolmården och Vikbolandet minskade något.

Folkmängd år 2004 – 2006 och befolkningsutvecklingen 2007 – 2011 i de fyra geografiska beredningarna enligt befolkningsprognosen 2007

| Område | Faktiskt antal | | | Prognos | | | | |
|-------------------|----------------|---------|---------|---------|---------|---------|---------|---------|
| | 2004 | 2005 | 2006 | 2007 | 2008 | 2009 | 2010 | 2011 |
| Kvillinge | 8 143 | 8 377 | 8 418 | 8 462 | 8 493 | 8 572 | 8 617 | 8 633 |
| Kolmården | 5 820 | 5 864 | 5 784 | 5 794 | 5 788 | 5 785 | 5 801 | 5 818 |
| Vikbolandet | 6 774 | 6 774 | 6 751 | 6 764 | 6 802 | 6 813 | 6 809 | 6 811 |
| Skärblacka | 8 783 | 8 782 | 8 888 | 8 952 | 8 997 | 9 038 | 9 067 | 9 102 |
| Övriga | | | | | | | | |
| Norrköping | 94 526 | 94 454 | 95 252 | 95 902 | 96 292 | 96 690 | 97 145 | 97 628 |
| Övrigt | 364 | 391 | 370 | 394 | 407 | 417 | 426 | 433 |
| Norrköping totalt | 124 410 | 124 642 | 125 463 | 126 269 | 126 779 | 127 316 | 127 864 | 128 425 |

Källa: Statistiska centralbyrån (år 2004 – 2006), Norrköpings kommun, planeringskontoret (åren 2007 – 2011)

Befolkningsprognosen visar en ökning av folkmängden i alla fyra områden.

Tabell 8 till 11 redovisar befolkningsutvecklingen enligt befolkningsprognosen i de fyra geografiska beredningarna fördelat i åldersklasser.

Äldreomsorgsområden

Sedan årsskiftet 2002/2003 finns så kallade äldreomsorgsområden som är en ytterligare geografisk indelning av Norrköping, där de intressanta åldersgrupperna är de över 64 år.

Folkmängd år 2004 – 2006 och befolkningsutvecklingen 2007 – 2011 i äldreomsorgsområdena enligt befolkningsprognosen 2007

| Område | Faktiskt antal | | | Prognos | | | | |
|----------------------|----------------|---------|---------|---------|---------|---------|---------|---------|
| | 2004 | 2005 | 2006 | 2007 | 2008 | 2009 | 2010 | 2011 |
| Äldreomsorgsområde 1 | 29 170 | 29 027 | 29 343 | 29 560 | 29 672 | 29 804 | 29 954 | 30 076 |
| Äldreomsorgsområde 2 | 25 572 | 25 548 | 25 767 | 25 952 | 26 005 | 26 030 | 25 987 | 26 006 |
| Äldreomsorgsområde 3 | 14 726 | 14 954 | 15 198 | 15 389 | 15 510 | 15 595 | 15 652 | 15 728 |
| Äldreomsorgsområde 4 | 29 162 | 29 146 | 29 305 | 29 377 | 29 456 | 29 523 | 29 644 | 29 807 |
| Äldreomsorgsområde 5 | 25 416 | 25 576 | 25 480 | 25 596 | 25 729 | 25 946 | 26 202 | 26 375 |
| Övriga | 364 | 391 | 370 | 394 | 407 | 417 | 426 | 433 |
| Norrköping totalt | 124 410 | 124 642 | 125 463 | 126 269 | 126 779 | 127 316 | 127 864 | 128 425 |

Källa: Statistiska centralbyrån (år 2004 – 2006), Norrköpings kommun, planeringskontoret (åren 2007 – 2011)

Uppgifter över folkmängden, uppdelat i åldersklasser, åren 2004 – 2006 och befolkningsutvecklingen 2007 – 2011 enligt befolkningsprognosen 2007 finns i tabellerna 12 till 16 i tabellbilagan.

Utbildningsområden

Sedan 1 januari år 2003 finns det indelning av Norrköping i utbildningsområden. De är sex stycken och är en hopslagning av verksamhetsspår inom förskola och grundskola. Tanken med verksamhetsspår är att ett barn ska befinna sig inom ett verksamhetsspår hela sin för- och grundskoletid.

Folkmängd år 2004 – 2006 och befolkningsutvecklingen 2007 – 2011 i utbildningsområdena enligt befolkningsprognosen 2007

| Område | Faktiskt antal | | | Prognos | | | | |
|---|----------------|---------|---------|---------|---------|---------|---------|---------|
| | 2004 | 2005 | 2006 | 2007 | 2008 | 2009 | 2010 | 2011 |
| Södra utb.omr. Djäknepark o Regnbågen | 18 798 | 18 774 | 19 016 | 19 188 | 19 203 | 19 217 | 19 178 | 19 194 |
| Eneby, Svärtinge o Haga-Matteus | 20 777 | 20 667 | 20 743 | 20 710 | 20 664 | 20 695 | 20 729 | 20 831 |
| Kvillinge, Kolmården och Vikbolandet | 20 251 | 20 368 | 20 561 | 20 797 | 20 953 | 21 089 | 21 142 | 21 224 |
| Skärblacka o Klockaretorpet | 20 737 | 21 015 | 20 953 | 21 021 | 21 083 | 21 171 | 21 227 | 21 262 |
| Vilbergen, Ektorpe o Victoria | 13 783 | 13 589 | 13 768 | 13 870 | 13 930 | 13 986 | 14 013 | 14 062 |
| Övriga Norrköping | 29 700 | 29 838 | 30 052 | 30 289 | 30 539 | 30 742 | 31 151 | 31 418 |
| totalt | 364 | 391 | 370 | 394 | 407 | 417 | 426 | 433 |
| | 124 410 | 124 642 | 125 463 | 126 269 | 126 779 | 127 316 | 127 864 | 128 425 |

Källa: Statistiska centralbyrån (år 2004 – 2006), Norrköpings kommun, planeringskontoret (åren 2007 – 2011)

Befolkningsprognosen visar en ökning av folkmängden i alla fyra områden. I denna rapport redovisas inte åldersuppdelade uppgifter per utbildningsområde. I verksamhetsplaneringen inom förskola och skola används inte årskullarna utan antal/volymp barn per årskurs. Läs mer om volymkattningar i nästa kapitel.

Koppling befolkningsprognos och volymkattning

Vid planeringen av verksamheten inom förskola, grundskola och gymnasium är det volymen barn och ungdomar i respektive verksamhet som är det intressant.

Utbildningskontoret använder i sitt planeringsunderlag antal barn per årskurs eftersom kostnaderna per elev är olika beroende på årskurs. I sin volymkattning tar man därför hänsyn till att det under ett kalenderår finns två olika barngrupper i respektive årskurs.

Med förskoleklass som exempel, så beräknas ett medelvärde av antalet 6-åringar vid årets slut och antalet 6-åringar vid föregående års slut, som en volymkattning av totala antalet barn i förskoleklass under året. En sådan modell för volymkattningen tar hänsyn till att det är de som fyller 7 år under året som går i förskoleklass under vårterminen.

Volymkattningarna av totala antalet barn kompletteras också med antaganden om bland annat servicegrad i förskola och andel i fristående verksamhet.

Sedan 1 januari 2003 finns det indelning av Norrköping i utbildningsområden. De är numera sex stycken och är en ihopslagning av verksamhetsspår inom förskola och grundskola. Verksamhetspåren är geografiska områden och utgör upptagningsområden till olika skolor, tanken är att ett barn ska befinna sig inom ett verksamhetsspår under sin förskole- och grundskoletid.

En volymkattning av totala antalet barn i förskola, grundskola och gymnasium i Norrköping redovisas i kapitlet planeringsförutsättningar i det preliminära budgetdokumentet för 2008.

Källförteckning

Befolkningsstatistik från Statistiska centralbyrån
Kommuninvånardata (KID), kommunens befolkningsregister
Prognosunderlag, beställd statistik från Statistiska centralbyrån

Tabellbilaga

Tabell 1

Befolkningsförändringar för Norrköping åren 1974 – 2006

| År | Antal födda | | Inflyttare | Utflyttare | Födelsenetto | Flyttnetto |
|------|-------------|------------|------------|------------|--------------|------------|
| | barn | Antal döda | | | | |
| 1974 | 1 667 | 1 354 | 3 605 | 4 785 | 313 | -1 180 |
| 1975 | 1 463 | 1 430 | 4 262 | 4 593 | 33 | -331 |
| 1976 | 1 406 | 1 397 | 4 587 | 3 803 | 9 | 784 |
| 1977 | 1 445 | 1 378 | 4 098 | 3 497 | 67 | 601 |
| 1978 | 1 371 | 1 401 | 3 060 | 3 431 | -30 | -371 |
| 1979 | 1 345 | 1 399 | 3 342 | 3 544 | -54 | -202 |
| 1980 | 1 358 | 1 457 | 3 262 | 3 921 | -99 | -659 |
| 1981 | 1 311 | 1 444 | 2 820 | 3 303 | -133 | -483 |
| 1982 | 1 214 | 1 429 | 2 819 | 2 997 | -215 | -178 |
| 1983 | 1 183 | 1 306 | 2 893 | 2 948 | -123 | -55 |
| 1984 | 1 249 | 1 395 | 3 321 | 2 783 | -146 | 538 |
| 1985 | 1 289 | 1 471 | 3 509 | 3 211 | -182 | 298 |
| 1986 | 1 417 | 1 351 | 3 517 | 3 367 | 66 | 150 |
| 1987 | 1 490 | 1 338 | 3 460 | 3 396 | 152 | 64 |
| 1988 | 1 546 | 1 458 | 3 691 | 3 413 | 88 | 278 |
| 1989 | 1 666 | 1 446 | 3 798 | 3 472 | 220 | 326 |
| 1990 | 1 801 | 1 393 | 3 542 | 3 345 | 408 | 197 |
| 1991 | 1 661 | 1 455 | 3 423 | 3 393 | 206 | 30 |
| 1992 | 1 656 | 1 467 | 2 956 | 3 122 | 189 | -166 |
| 1993 | 1 644 | 1 493 | 3 728 | 3 647 | 151 | 81 |
| 1994 | 1 583 | 1 465 | 5 910 | 3 824 | 118 | 2 086 |
| 1995 | 1 533 | 1 386 | 4 217 | 3 815 | 147 | 402 |
| 1996 | 1 395 | 1 530 | 3 713 | 3 844 | -135 | -131 |
| 1997 | 1 312 | 1 359 | 3 976 | 4 415 | -47 | -439 |
| 1998 | 1 272 | 1 316 | 4 066 | 4 619 | -44 | -553 |
| 1999 | 1 237 | 1 417 | 4 297 | 4 318 | -180 | -21 |
| 2000 | 1 216 | 1 416 | 4 604 | 4 401 | -200 | 203 |
| 2001 | 1 225 | 1 393 | 4 870 | 4 004 | -168 | 866 |
| 2002 | 1 283 | 1 389 | 4 760 | 4 237 | -106 | 523 |
| 2003 | 1 318 | 1 313 | 4 789 | 4 123 | 5 | 666 |
| 2004 | 1 373 | 1 297 | 4 687 | 4 323 | 76 | 364 |
| 2005 | 1 404 | 1 340 | 4 770 | 4 595 | 64 | 175 |
| 2006 | 1 423 | 1 308 | 5 342 | 4 631 | 115 | 711 |

Källa: Statistiska centralbyrån

Tabell 2
Norrköpings folkmängd 1970 – 2006

| År | Folkmängd 31 december respektive år | År | Folkmängd 31 december respektive år |
|------|--|------|--|
| 1970 | 120 959 | 1989 | 119 921 |
| 1971 | 121 262 | 1990 | 120 522 |
| 1972 | 120 778 | 1991 | 120 756 |
| 1973 | 120 341 | 1992 | 120 798 |
| 1974 | 119 470 | 1993 | 121 028 |
| 1975 | 119 169 | 1994 | 123 240 |
| 1976 | 119 967 | 1995 | 123 795 |
| 1977 | 120 647 | 1996 | 123 531 |
| 1978 | 120 251 | 1997 | 123 049 |
| 1979 | 119 993 | 1998 | 122 415 |
| 1980 | 119 238 | 1999 | 122 212 |
| 1981 | 118 626 | 2000 | 122 199 |
| 1982 | 118 236 | 2001 | 122 896 |
| 1983 | 118 064 | 2002 | 123 303 |
| 1984 | 118 451 | 2003 | 123 971 |
| 1985 | 118 567 | 2004 | 124 410 |
| 1986 | 118 801 | 2005 | 124 642 |
| 1987 | 119 001 | 2006 | 125 463 |
| 1988 | 119 370 | | |

Källa: Statistiska centralbyrån

Tabell 3
Antaganden i befolkningsprognosen 2007, totalprognos
Norrköping

| År | Ålders- Antal fördelning | | Ålders- Antal fördelning | | Frukt- samhets- uppsättning | Frukt- samhets -index | Dödlighets index, män | Dödlighets index, kvinnor |
|------|-----------------------------|------------|-----------------------------|------------|-----------------------------------|-----------------------------|-----------------------------|---------------------------------|
| | inflyttare | inflyttare | utflyttare | utflyttare | | | | |
| 2007 | 5 350 | in04-06 | 4 650 | ut04-06 | rp2007 | 99 | 105 | 105 |
| 2008 | 5 050 | in0406just | 4 650 | ut04-06 | rp2008 | 98 | 105 | 105 |
| 2009 | 5 150 | in0406just | 4 750 | ut04-06 | rp2009 | 98 | 104 | 104 |
| 2010 | 5 100 | in0406just | 4 700 | ut04-06 | rp2010 | 98 | 104 | 104 |
| 2011 | 5 200 | in0406just | 4 800 | ut04-06 | rp2011 | 98 | 104 | 104 |
| 2012 | 5 200 | in04-06 | 4 800 | ut04-06 | rp2012 | 98 | 104 | 104 |
| 2013 | 5 300 | in04-06 | 4 900 | ut04-06 | rp2013 | 98 | 104 | 104 |
| 2014 | 5 300 | in04-06 | 4 900 | ut04-06 | rp2014 | 98 | 104 | 104 |
| 2015 | 5 400 | in04-06 | 5 000 | ut04-06 | rp2015 | 98 | 104 | 104 |
| 2016 | 5 400 | in04-06 | 5 000 | ut04-06 | rp2016 | 98 | 104 | 104 |

Källa: Planeringskontoret, Norrköpings kommun

Tabell 4
Folkmängd år 2006 i Norrköping samt befolkningsutvecklingen
2007 - 2016 enligt befolkningsprognosen 2007

| <i>Befolkningsprognos</i> | | | | | | |
|---------------------------|---------|---------|---------|---------|---------|---------|
| <i>Ålder</i> | 2006 | 2007 | 2008 | 2009 | 2010 | 2011 |
| 0 | 1 430 | 1 451 | 1 443 | 1 450 | 1 456 | 1 464 |
| 1-5 | 6 748 | 6 936 | 7 113 | 7 217 | 7 284 | 7 342 |
| 6 | 1 288 | 1 302 | 1 314 | 1 380 | 1 423 | 1 439 |
| 7-9 | 3 876 | 3 871 | 3 886 | 3 957 | 4 047 | 4 168 |
| 10-12 | 4 445 | 4 226 | 4 045 | 3 975 | 3 961 | 3 977 |
| 13-15 | 5 172 | 5 024 | 4 894 | 4 552 | 4 324 | 4 144 |
| 16-18 | 5 296 | 5 448 | 5 464 | 5 324 | 5 168 | 5 038 |
| 19 | 1 624 | 1 750 | 1 778 | 1 993 | 1 888 | 1 796 |
| 20-24 | 8 070 | 8 308 | 8 633 | 8 974 | 9 464 | 9 756 |
| 25-29 | 8 064 | 8 066 | 7 993 | 7 960 | 7 898 | 7 978 |
| 30-44 | 25 569 | 25 643 | 25 546 | 25 272 | 25 068 | 24 817 |
| 45-54 | 15 701 | 15 763 | 15 836 | 16 196 | 16 515 | 16 804 |
| 55-64 | 16 635 | 16 616 | 16 573 | 16 278 | 15 983 | 15 623 |
| 65-69 | 5 803 | 6 121 | 6 504 | 6 898 | 7 415 | 7 942 |
| 70-74 | 4 727 | 4 775 | 4 899 | 5 089 | 5 216 | 5 362 |
| 75-79 | 4 243 | 4 195 | 4 124 | 4 087 | 4 067 | 4 139 |
| 80-84 | 3 540 | 3 531 | 3 429 | 3 378 | 3 337 | 3 309 |
| 85-89 | 2 250 | 2 257 | 2 315 | 2 326 | 2 266 | 2 178 |
| 90-w | 982 | 988 | 990 | 1 010 | 1 086 | 1 150 |
| Summa | 125 463 | 126 269 | 126 779 | 127 316 | 127 864 | 128 425 |

| <i>Utblick</i> | | | | | |
|----------------|---------|---------|---------|---------|---------|
| <i>Ålder</i> | 2012 | 2013 | 2014 | 2015 | 2016 |
| 0 | 1 473 | 1 480 | 1 491 | 1 488 | 1 502 |
| 1-5 | 7 373 | 7 396 | 7 433 | 7 476 | 7 509 |
| 6 | 1 476 | 1 493 | 1 486 | 1 492 | 1 499 |
| 7-9 | 4 296 | 4 395 | 4 466 | 4 514 | 4 530 |
| 10-12 | 4 051 | 4 144 | 4 269 | 4 398 | 4 497 |
| 13-15 | 4 077 | 4 067 | 4 086 | 4 161 | 4 255 |
| 16-18 | 4 698 | 4 472 | 4 295 | 4 229 | 4 220 |
| 19 | 1 851 | 1 732 | 1 666 | 1 513 | 1 507 |
| 20-24 | 9 893 | 9 964 | 9 890 | 9 539 | 9 156 |
| 25-29 | 8 159 | 8 476 | 8 805 | 9 277 | 9 537 |
| 30-44 | 24 560 | 24 493 | 24 496 | 24 485 | 24 510 |
| 45-54 | 17 089 | 17 121 | 17 147 | 17 238 | 17 440 |
| 55-64 | 15 339 | 15 135 | 15 003 | 14 914 | 14 938 |
| 65-69 | 8 186 | 8 325 | 8 235 | 8 052 | 7 615 |
| 70-74 | 5 663 | 6 025 | 6 398 | 6 885 | 7 381 |
| 75-79 | 4 192 | 4 310 | 4 491 | 4 610 | 4 748 |
| 80-84 | 3 284 | 3 239 | 3 222 | 3 218 | 3 289 |
| 85-89 | 2 185 | 2 138 | 2 116 | 2 103 | 2 092 |
| 90-w | 1 154 | 1 179 | 1 187 | 1 192 | 1 176 |
| Summa | 128 999 | 129 583 | 130 184 | 130 785 | 131 402 |

Källa: Statistiska centralbyrån (år 2006), Norrköpings kommun, Planeringskontoret (åren 2007 – 2016)

Tabell 5
Barn och unga i ettårsklasser år 2006 i Norrköping samt
befolkningsutvecklingen 2007 – 2016 enligt
befolkningsprognosen 2007

| Ålder | Prognos | | | | | Utblick | | | | | |
|-------|---------|-------|-------|-------|-------|---------|-------|-------|-------|-------|-------|
| | 2006 | 2007 | 2008 | 2009 | 2010 | 2011 | 2012 | 2013 | 2014 | 2015 | 2016 |
| 0 | 1 430 | 1 451 | 1 443 | 1 450 | 1 456 | 1 464 | 1 473 | 1 480 | 1 491 | 1 488 | 1 502 |
| 1 | 1 405 | 1 444 | 1 460 | 1 453 | 1 459 | 1 466 | 1 474 | 1 483 | 1 490 | 1 502 | 1 499 |
| 2 | 1 395 | 1 414 | 1 450 | 1 466 | 1 459 | 1 465 | 1 472 | 1 480 | 1 489 | 1 496 | 1 508 |
| 3 | 1 357 | 1 402 | 1 419 | 1 454 | 1 471 | 1 463 | 1 470 | 1 476 | 1 485 | 1 494 | 1 501 |
| 4 | 1 298 | 1 367 | 1 410 | 1 426 | 1 462 | 1 478 | 1 471 | 1 477 | 1 484 | 1 492 | 1 501 |
| 5 | 1 293 | 1 308 | 1 374 | 1 417 | 1 433 | 1 469 | 1 486 | 1 479 | 1 485 | 1 492 | 1 500 |
| 6 | 1 288 | 1 302 | 1 314 | 1 380 | 1 423 | 1 439 | 1 476 | 1 493 | 1 486 | 1 492 | 1 499 |
| 7 | 1 248 | 1 299 | 1 310 | 1 322 | 1 388 | 1 431 | 1 449 | 1 486 | 1 503 | 1 495 | 1 502 |
| 8 | 1 301 | 1 260 | 1 308 | 1 319 | 1 331 | 1 398 | 1 441 | 1 459 | 1 496 | 1 513 | 1 506 |
| 9 | 1 327 | 1 311 | 1 267 | 1 316 | 1 327 | 1 339 | 1 406 | 1 450 | 1 468 | 1 505 | 1 522 |
| 10 | 1 345 | 1 341 | 1 322 | 1 278 | 1 326 | 1 337 | 1 350 | 1 418 | 1 462 | 1 480 | 1 517 |
| 11 | 1 511 | 1 360 | 1 353 | 1 334 | 1 290 | 1 339 | 1 350 | 1 364 | 1 431 | 1 475 | 1 493 |
| 12 | 1 589 | 1 525 | 1 371 | 1 364 | 1 345 | 1 301 | 1 351 | 1 363 | 1 376 | 1 444 | 1 488 |
| 13 | 1 720 | 1 603 | 1 536 | 1 382 | 1 374 | 1 356 | 1 313 | 1 363 | 1 374 | 1 388 | 1 456 |
| 14 | 1 674 | 1 734 | 1 613 | 1 546 | 1 392 | 1 385 | 1 367 | 1 325 | 1 375 | 1 386 | 1 400 |
| 15 | 1 778 | 1 688 | 1 745 | 1 624 | 1 557 | 1 403 | 1 397 | 1 379 | 1 337 | 1 387 | 1 399 |
| 16 | 1 898 | 1 797 | 1 704 | 1 761 | 1 640 | 1 574 | 1 420 | 1 413 | 1 396 | 1 354 | 1 403 |
| 17 | 1 701 | 1 920 | 1 815 | 1 723 | 1 780 | 1 660 | 1 593 | 1 439 | 1 433 | 1 416 | 1 374 |
| 18 | 1 697 | 1 731 | 1 945 | 1 841 | 1 748 | 1 805 | 1 686 | 1 620 | 1 466 | 1 460 | 1 443 |
| 19 | 1 624 | 1 750 | 1 778 | 1 993 | 1 888 | 1 796 | 1 851 | 1 732 | 1 666 | 1 513 | 1 507 |

*Källa: Statistiska centralbyrån (år 2006), Norrköpings kommun,
planeringskontoret (åren 2007 – 2016)*

Tabell 6
Antaganden om nybyggnation i befolkningsprognosen 2007 för
åren 2007 – 2011

Avser samtliga lägenheter i småhus och flerbostadshus

| | Prognosområde | År | | | | |
|---|---------------|------|------|------|------|------|
| | | 2007 | 2008 | 2009 | 2010 | 2011 |
| Nordantill SO | 1111 | 0 | 15 | 20 | 0 | 0 |
| Kv Järven | 112114 | 20 | 20 | 20 | 0 | 0 |
| Nordantill SV | 1113 | 20 | 27 | 0 | 0 | 0 |
| Nordantill NV | 1114 | 0 | 0 | 0 | 60 | 50 |
| Saltängen V | 1161 | 0 | 0 | 20 | 25 | 0 |
| Blommelund | 1215 | 5 | 26 | 10 | 5 | 5 |
| Svärtinge | 1283 | 20 | 10 | 10 | 8 | 8 |
| Ringstamo | 129110 | 0 | 0 | 0 | 5 | 5 |
| Sandtorpet, Åby | 1811 | 0 | 5 | 10 | 13 | 10 |
| Hultet, Åby | 1815 | 0 | 0 | 15 | 10 | 0 |
| Häradsmarken, Jursla | 1825 | 3 | 3 | 5 | 5 | 3 |
| Graversfors, Åby landsbygd | 1892 | 4 | 4 | 2 | 2 | 2 |
| Krokek | 1924 | 10 | 15 | 13 | 3 | 3 |
| Gamla Staden NV | 2111 | 40 | 40 | 0 | 0 | 0 |
| Gamla Staden NO | 2112 | 0 | 0 | 0 | 0 | 0 |
| Östantill NV | 2121 | 0 | 0 | 0 | 0 | 10 |
| Lindö NO | 2192 | 10 | 10 | 0 | 0 | 0 |
| Östra Husby | 2925 | 1 | 1 | 1 | 1 | 1 |
| Marby | 299112 | 5 | 20 | 10 | 5 | 5 |
| Vikbolandets landsbygd NV | 2992 | 2 | 2 | 2 | 2 | 2 |
| Vikbolandets landsbygd SV, Nordanskog | 2993 | 0 | 0 | 0 | 5 | 5 |
| Såpkullen SV | 3021 | 0 | 0 | 0 | 20 | 20 |
| Söderstaden V | 3031 | 0 | 14 | 0 | 0 | 0 |
| Klingsberg (Vasastaden) | 3042 | 0 | 0 | 20 | 27 | 25 |
| Ljura V | 3051 | 0 | 0 | 0 | 15 | 10 |
| Elementhusen (äldreboende) | 3111 | 0 | 12 | 0 | 0 | 0 |
| Rambodal O | 3142 | 10 | 7 | 10 | 5 | 5 |
| Brännestad N | 3152 | 35 | 5 | 0 | 0 | 0 |
| Brännestad S | 3153 | 0 | 0 | 0 | 0 | 10 |
| Klockaretorpet (Kneippen Syd) | 4121 | 0 | 0 | 0 | 0 | 5 |
| Borgs landsbygd S | 4192 | 2 | 0 | 0 | 0 | 0 |
| Vilbergen (Kv Bärnstenen inkl äldreboende) | 4223 | 0 | 0 | 20 | 40 | 0 |
| Skarphagen | 4232 | 2 | 3 | 0 | 0 | 0 |
| Kårtorp Ö | 4291 | 0 | 7 | 10 | 0 | 0 |
| Skärblacka | 4912 | 1 | 1 | 0 | 0 | 0 |
| Kimstad | 4925 | 1 | 3 | 3 | 5 | 5 |
| Norsholm | 4936 | 5 | 5 | 4 | 4 | 4 |

Källa: Norrköpings kommun, planeringskontoret. Antaganden baserade främst på underlag från stadsbyggnadskontoret.

(Bostadsbyggnadsprogrammet 2007 samt Bostadsmarknadsenkäten 2007.)

Tabell 7
Folkmängd år 2004 – 2006 i stadsdelar och delområden på
landsbygden samt befolkningsutvecklingen 2007 – 2011 enligt
befolkningsprognosen 2007

| Område | Faktiskt antal | | | Prognos | | | | |
|---------------------------|----------------|-------|-------|---------|-------|-------|-------|-------|
| | 2004 | 2005 | 2006 | 2007 | 2008 | 2009 | 2010 | 2011 |
| Nordantill | 5 748 | 5 737 | 5 733 | 5 742 | 5 813 | 5 859 | 6 012 | 6 147 |
| Marielund | 4 001 | 3 912 | 3 836 | 3 873 | 3 907 | 3 957 | 3 957 | 3 966 |
| Lagerlunda | 1 221 | 1 201 | 1 215 | 1 220 | 1 221 | 1 221 | 1 217 | 1 215 |
| Butängen | 4 | 8 | 7 | 7 | 7 | 7 | 7 | 7 |
| Ingelsta | 33 | 27 | 19 | 20 | 20 | 20 | 21 | 21 |
| Saltängen | 173 | 174 | 182 | 189 | 192 | 237 | 282 | 282 |
| Slottshagen | 1 | 2 | 3 | 4 | 4 | 4 | 4 | 4 |
| Händelö | 15 | 17 | 24 | 24 | 23 | 23 | 22 | 22 |
| Herstadberg | 257 | 257 | 259 | 260 | 261 | 262 | 261 | 261 |
| Gamla staden | 3 031 | 3 039 | 3 122 | 3 205 | 3 291 | 3 295 | 3 308 | 3 308 |
| Östantill | 5 924 | 5 811 | 5 844 | 5 824 | 5 814 | 5 824 | 5 824 | 5 855 |
| Oxelbergen | 3 197 | 3 211 | 3 210 | 3 201 | 3 196 | 3 197 | 3 200 | 3 205 |
| Sylten | 11 | 11 | 9 | 9 | 10 | 10 | 10 | 10 |
| Risängen | 45 | 41 | 31 | 33 | 33 | 33 | 33 | 33 |
| Lindö | 4 878 | 4 834 | 4 845 | 4 882 | 4 904 | 4 900 | 4 882 | 4 869 |
| Berget | 2 244 | 2 310 | 2 322 | 2 316 | 2 319 | 2 319 | 2 316 | 2 314 |
| Såpkullen | 1 691 | 1 764 | 1 781 | 1 791 | 1 802 | 1 814 | 1 887 | 1 963 |
| Söderstaden | 3 866 | 3 828 | 3 837 | 3 829 | 3 834 | 3 850 | 3 853 | 3 858 |
| Klingsberg | 2 134 | 2 170 | 2 153 | 2 144 | 2 125 | 2 164 | 2 216 | 2 268 |
| Ljura | 2 141 | 2 127 | 2 151 | 2 143 | 2 127 | 2 118 | 2 117 | 2 125 |
| Haga | 5 056 | 5 122 | 5 205 | 5 268 | 5 333 | 5 365 | 5 379 | 5 402 |
| Enebymo | 4 835 | 4 871 | 4 880 | 4 892 | 4 886 | 4 882 | 4 875 | 4 878 |
| Pryssgården | 1 401 | 1 374 | 1 364 | 1 371 | 1 372 | 1 372 | 1 369 | 1 366 |
| Fiskeby | 628 | 677 | 702 | 710 | 711 | 710 | 710 | 710 |
| Svärtinge | 2 304 | 2 415 | 2 544 | 2 639 | 2 700 | 2 759 | 2 806 | 2 852 |
| Eneby landsbygd | 502 | 495 | 503 | 509 | 509 | 506 | 513 | 521 |
| Åby tätort | 4 657 | 4 875 | 4 901 | 4 932 | 4 962 | 5 039 | 5 093 | 5 119 |
| Jursla | 1 660 | 1 653 | 1 628 | 1 635 | 1 635 | 1 641 | 1 642 | 1 639 |
| Simonstorp | 246 | 231 | 232 | 235 | 236 | 237 | 238 | 238 |
| Kvillinge landsbygd | 1 580 | 1 618 | 1 657 | 1 661 | 1 660 | 1 654 | 1 645 | 1 637 |
| Strömsfors | 553 | 561 | 540 | 545 | 549 | 553 | 555 | 557 |
| Krokek | 4 149 | 4 174 | 4 105 | 4 108 | 4 099 | 4 095 | 4 115 | 4 136 |
| Kvarsebo | 182 | 176 | 168 | 172 | 173 | 174 | 173 | 174 |
| Kolmårdens landsbygd | 936 | 953 | 971 | 970 | 967 | 963 | 958 | 952 |
| Ljunga | 670 | 666 | 643 | 644 | 643 | 642 | 639 | 637 |
| Östra Husby | 760 | 762 | 788 | 790 | 790 | 791 | 791 | 791 |
| Arkösund | 162 | 154 | 149 | 153 | 155 | 157 | 158 | 160 |
| Vikbolandets landsbygd | 5 182 | 5 192 | 5 171 | 5 177 | 5 214 | 5 224 | 5 221 | 5 223 |
| Hageby | 7 591 | 7 552 | 7 502 | 7 492 | 7 460 | 7 433 | 7 390 | 7 361 |
| Smedby | 2 788 | 2 791 | 2 808 | 2 799 | 2 780 | 2 760 | 2 744 | 2 732 |
| Rambodal | 2 752 | 2 745 | 2 665 | 2 729 | 2 779 | 2 833 | 2 863 | 2 895 |
| Brännestad | 446 | 451 | 664 | 780 | 799 | 802 | 802 | 830 |
| Styrstad | 343 | 341 | 366 | 364 | 361 | 357 | 353 | 349 |
| Navestad | 3 896 | 3 847 | 3 967 | 3 970 | 3 969 | 3 970 | 3 965 | 3 965 |
| Tingstad | 982 | 1 047 | 1 044 | 1 053 | 1 056 | 1 061 | 1 062 | 1 062 |

Fortsättning nästa sida.

Fortsättning**Tabell 7**

Folkmängd år 2004 – 2006 i stadsdelar och delområden på landsbygden samt befolkningsutvecklingen 2007 – 2011 enligt befolkningsprognosen 2007

| Område | Faktiskt antal | | | Prognos | | | | |
|----------------------|----------------|---------|---------|---------|---------|---------|---------|---------|
| | 2004 | 2005 | 2006 | 2007 | 2008 | 2009 | 2010 | 2011 |
| Kneippen | 1 942 | 1 933 | 1 950 | 1 964 | 1 970 | 1 979 | 1 985 | 1 998 |
| Klockaretorpet | 5 000 | 4 807 | 4 880 | 4 918 | 4 933 | 4 947 | 4 946 | 4 960 |
| Borg | 888 | 916 | 962 | 976 | 983 | 990 | 995 | 999 |
| Ektorp | 3 996 | 3 964 | 4 006 | 4 008 | 4 010 | 4 014 | 4 015 | 4 020 |
| Vilbergen | 4 610 | 4 610 | 4 638 | 4 705 | 4 716 | 4 747 | 4 851 | 4 890 |
| Skarphagen | 3 080 | 3 098 | 3 102 | 3 107 | 3 109 | 3 103 | 3 098 | 3 097 |
| Vrinnevi | 41 | 72 | 63 | 63 | 63 | 63 | 64 | 64 |
| Kårtorp | 830 | 845 | 854 | 866 | 892 | 924 | 935 | 946 |
| Skärblacka | 4 020 | 3 997 | 4 016 | 4 017 | 4 008 | 3 999 | 3 981 | 3 969 |
| Kimstad | 1 499 | 1 499 | 1 502 | 1 516 | 1 531 | 1 545 | 1 560 | 1 575 |
| Norsholm | 536 | 522 | 556 | 578 | 596 | 611 | 624 | 637 |
| Vånga | 215 | 219 | 218 | 222 | 225 | 227 | 228 | 230 |
| Skärblacka landsbygd | 2 513 | 2 545 | 2 596 | 2 619 | 2 638 | 2 657 | 2 674 | 2 692 |
| Övrigt | 364 | 391 | 370 | 394 | 407 | 417 | 426 | 433 |
| Summa | 124 410 | 124 642 | 125 463 | 126 269 | 126 779 | 127 316 | 127 864 | 128 425 |

Källa: Statistiska centralbyrån (åren 2004 – 2006), Norrköpings kommun, planeringskontoret (åren 2007 – 2011)

Tabell 8

Folkmängd år 2004 – 2006 i området för den geografiska beredningen Kvillinge, samt befolkningsutvecklingen 2007 – 2011 enligt befolkningsprognosen 2007

| Ålder | Faktiskt antal | | | Prognos | | | | |
|-------|----------------|-------|-------|---------|-------|-------|-------|-------|
| | 2004 | 2005 | 2006 | 2007 | 2008 | 2009 | 2010 | 2011 |
| 0 | 84 | 93 | 102 | 92 | 90 | 90 | 90 | 90 |
| 1-5 | 520 | 531 | 513 | 531 | 543 | 535 | 542 | 544 |
| 6 | 110 | 103 | 116 | 108 | 102 | 129 | 110 | 112 |
| 7-9 | 360 | 352 | 338 | 336 | 332 | 337 | 351 | 354 |
| 10-12 | 389 | 374 | 378 | 379 | 369 | 353 | 353 | 347 |
| 13-15 | 413 | 421 | 409 | 391 | 384 | 381 | 379 | 368 |
| 16-18 | 325 | 366 | 379 | 410 | 405 | 402 | 386 | 381 |
| 19 | 82 | 94 | 118 | 103 | 131 | 130 | 136 | 127 |
| 20-24 | 244 | 295 | 279 | 327 | 356 | 412 | 464 | 509 |
| 25-44 | 2 061 | 2 110 | 2 122 | 2 116 | 2 074 | 2 061 | 2 007 | 1 952 |
| 45-64 | 2 253 | 2 288 | 2 259 | 2 200 | 2 194 | 2 183 | 2 194 | 2 204 |
| 65-69 | 412 | 446 | 485 | 513 | 527 | 554 | 574 | 576 |
| 70-74 | 328 | 318 | 318 | 336 | 350 | 355 | 381 | 420 |
| 75-79 | 238 | 258 | 255 | 266 | 273 | 277 | 270 | 265 |
| 80-84 | 197 | 185 | 176 | 178 | 181 | 190 | 201 | 202 |
| 85-89 | 92 | 110 | 136 | 142 | 141 | 135 | 120 | 114 |
| 90-w | 35 | 33 | 35 | 36 | 41 | 47 | 59 | 68 |
| Summa | 8 143 | 8 377 | 8 418 | 8 462 | 8 493 | 8 572 | 8 617 | 8 633 |

Källa: Statistiska centralbyrån (åren 2004 – 2006), Norrköpings kommun, planeringskontoret (åren 2007 – 2011)

Tabell 9**Folkmängd år 2004 – 2006 i området för den geografiska beredningen Kolmården, samt befolkningsutvecklingen 2007 – 2011 enligt befolkningsprognosen 2007**

| Ålder | Faktiskt antal | | | Prognos | | | | |
|-------|----------------|-------|-------|---------|-------|-------|-------|-------|
| | 2004 | 2005 | 2006 | 2007 | 2008 | 2009 | 2010 | 2011 |
| 0 | 57 | 81 | 61 | 77 | 74 | 72 | 71 | 69 |
| 1-5 | 353 | 378 | 404 | 402 | 420 | 412 | 413 | 408 |
| 6 | 76 | 62 | 78 | 78 | 71 | 95 | 88 | 94 |
| 7-9 | 223 | 221 | 195 | 218 | 220 | 228 | 246 | 256 |
| 10-12 | 276 | 244 | 223 | 213 | 215 | 204 | 224 | 225 |
| 13-15 | 332 | 332 | 302 | 257 | 233 | 222 | 213 | 217 |
| 16-18 | 273 | 276 | 285 | 299 | 308 | 289 | 248 | 228 |
| 19 | 78 | 71 | 73 | 92 | 79 | 95 | 105 | 90 |
| 20-24 | 186 | 204 | 190 | 193 | 239 | 257 | 291 | 340 |
| 25-44 | 1 517 | 1 527 | 1 532 | 1 517 | 1 462 | 1 401 | 1 367 | 1 323 |
| 45-64 | 1 687 | 1 699 | 1 637 | 1 613 | 1 582 | 1 564 | 1 542 | 1 520 |
| 65-69 | 270 | 269 | 303 | 323 | 356 | 389 | 423 | 434 |
| 70-74 | 179 | 195 | 193 | 195 | 207 | 224 | 222 | 256 |
| 75-79 | 137 | 127 | 124 | 130 | 130 | 131 | 143 | 146 |
| 80-84 | 97 | 96 | 100 | 97 | 96 | 96 | 92 | 93 |
| 85-89 | 56 | 63 | 66 | 72 | 66 | 68 | 71 | 73 |
| 90-w | 23 | 19 | 18 | 19 | 28 | 38 | 44 | 47 |
| Summa | 5 820 | 5 864 | 5 784 | 5 794 | 5 788 | 5 785 | 5 801 | 5 818 |

Källa: Statistiska centralbyrån (åren 2004 – 2006), Norrköpings kommun, planeringskontoret (åren 2007 – 2011)

Tabell 10**Folkmängd år 2004 – 2006 i området för den geografiska beredningen Vikbolandet, samt befolkningsutvecklingen 2007 – 2011 enligt befolkningsprognosen 2007**

| Ålder | Faktiskt antal | | | Prognos | | | | |
|-------|----------------|-------|-------|---------|-------|-------|-------|-------|
| | 2004 | 2005 | 2006 | 2007 | 2008 | 2009 | 2010 | 2011 |
| 0 | 75 | 73 | 63 | 71 | 69 | 70 | 69 | 70 |
| 1-5 | 326 | 336 | 364 | 364 | 387 | 391 | 387 | 388 |
| 6 | 61 | 68 | 63 | 75 | 61 | 76 | 85 | 81 |
| 7-9 | 248 | 215 | 216 | 194 | 209 | 204 | 216 | 227 |
| 10-12 | 335 | 334 | 270 | 254 | 219 | 221 | 200 | 214 |
| 13-15 | 385 | 370 | 350 | 332 | 335 | 273 | 257 | 222 |
| 16-18 | 307 | 314 | 360 | 364 | 350 | 339 | 321 | 323 |
| 19 | 71 | 95 | 76 | 106 | 103 | 130 | 113 | 89 |
| 20-24 | 198 | 201 | 222 | 253 | 316 | 354 | 418 | 441 |
| 25-44 | 1 593 | 1 579 | 1 545 | 1 509 | 1 485 | 1 452 | 1 425 | 1 403 |
| 45-64 | 2 111 | 2 117 | 2 128 | 2 120 | 2 100 | 2 085 | 2 048 | 2 023 |
| 65-69 | 329 | 345 | 362 | 385 | 411 | 446 | 482 | 527 |
| 70-74 | 256 | 251 | 228 | 236 | 268 | 283 | 298 | 319 |
| 75-79 | 199 | 197 | 214 | 223 | 206 | 204 | 206 | 191 |
| 80-84 | 152 | 146 | 145 | 133 | 144 | 149 | 149 | 160 |
| 85-89 | 87 | 92 | 98 | 101 | 97 | 93 | 87 | 86 |
| 90-w | 41 | 41 | 47 | 45 | 43 | 44 | 46 | 47 |
| Summa | 6 774 | 6 774 | 6 751 | 6 764 | 6 802 | 6 813 | 6 809 | 6 811 |

Källa: Statistiska centralbyrån (åren 2004 – 2006), Norrköpings kommun, planeringskontoret (åren 2007 – 2011)

Tabell 11
Folkmängd år 2004 – 2006 i området för den geografiska beredningen Skärblacka, samt befolkningsutvecklingen 2007 – 2011 enligt befolkningsprognosen 2007

| Ålder | Faktiskt antal | | | Prognos | | | | |
|-------|----------------|-------|-------|---------|-------|-------|-------|-------|
| | 2004 | 2005 | 2006 | 2007 | 2008 | 2009 | 2010 | 2011 |
| 0 | 111 | 95 | 115 | 115 | 113 | 112 | 111 | 111 |
| 1-5 | 507 | 531 | 535 | 585 | 608 | 646 | 654 | 673 |
| 6 | 97 | 107 | 127 | 98 | 123 | 106 | 134 | 123 |
| 7-9 | 350 | 312 | 323 | 334 | 343 | 358 | 338 | 374 |
| 10-12 | 461 | 441 | 388 | 364 | 328 | 335 | 345 | 353 |
| 13-15 | 467 | 479 | 462 | 462 | 439 | 394 | 370 | 336 |
| 16-18 | 391 | 400 | 448 | 461 | 477 | 454 | 452 | 429 |
| 19 | 99 | 107 | 112 | 121 | 127 | 167 | 137 | 144 |
| 20-24 | 298 | 300 | 326 | 341 | 367 | 399 | 476 | 500 |
| 25-44 | 2 295 | 2 260 | 2 269 | 2 255 | 2 231 | 2 199 | 2 154 | 2 141 |
| 45-64 | 2 419 | 2 444 | 2 457 | 2 473 | 2 440 | 2 423 | 2 408 | 2 369 |
| 65-69 | 403 | 406 | 422 | 430 | 490 | 515 | 558 | 605 |
| 70-74 | 270 | 285 | 302 | 309 | 314 | 350 | 349 | 360 |
| 75-79 | 249 | 239 | 228 | 225 | 227 | 221 | 230 | 244 |
| 80-84 | 215 | 219 | 200 | 205 | 186 | 178 | 169 | 166 |
| 85-89 | 108 | 110 | 124 | 118 | 126 | 130 | 127 | 117 |
| 90-w | 43 | 47 | 50 | 54 | 56 | 54 | 55 | 58 |
| Summa | 8 783 | 8 782 | 8 888 | 8 952 | 8 997 | 9 038 | 9 067 | 9 102 |

Källa: Statistiska centralbyrån (åren 2004 – 2006), Norrköpings kommun, planeringskontoret (åren 2007 – 2011)

Tabell 12
Folkmängd år 2004 – 2006 samt befolkningsutvecklingen 2007 – 2011 i äldreomsorgsområde 1 enligt befolkningsprognosen 2007

| Ålder | Faktiskt antal | | | Prognos | | | | |
|-------|----------------|--------|--------|---------|--------|--------|--------|--------|
| | 2005 | 2005 | 2006 | 2007 | 2008 | 2009 | 2010 | 2011 |
| 0-19 | 7 676 | 7 676 | 7 751 | 7 731 | 7 670 | 7 617 | 7 486 | 7 432 |
| 20-64 | 16 260 | 16 260 | 16 406 | 16 558 | 16 604 | 16 588 | 16 676 | 16 654 |
| 65-69 | 1 437 | 1 437 | 1 502 | 1 536 | 1 652 | 1 755 | 1 891 | 1 991 |
| 70-74 | 1 112 | 1 112 | 1 160 | 1 204 | 1 224 | 1 320 | 1 346 | 1 403 |
| 75-79 | 1 031 | 1 031 | 1 008 | 1 006 | 1 005 | 993 | 998 | 1 033 |
| 80-84 | 863 | 863 | 835 | 841 | 807 | 801 | 810 | 804 |
| 85-89 | 462 | 462 | 484 | 487 | 515 | 523 | 527 | 520 |
| 90-w | 186 | 186 | 197 | 197 | 196 | 206 | 221 | 240 |
| Summa | 29 027 | 29 027 | 29 343 | 29 560 | 29 672 | 29 804 | 29 954 | 30 076 |

Källa: Statistiska centralbyrån (åren 2004 – 2006), Norrköpings kommun, planeringskontoret (åren 2007 – 2011)

Tabell 13
Folkmängd år 2004 – 2006 samt befolkningsutvecklingen 2007 – 2011 i äldreomsorgsområde 2 enligt befolkningsprognosen 2007

| Ålder | Faktiskt antal | | | Prognos | | | | |
|-------|----------------|--------|--------|---------|--------|--------|--------|--------|
| | 2004 | 2005 | 2006 | 2007 | 2008 | 2009 | 2010 | 2011 |
| 0-19 | 7 335 | 7 318 | 7 324 | 7 405 | 7 361 | 7 289 | 7 153 | 7 068 |
| 20-64 | 14 270 | 14 236 | 14 408 | 14 399 | 14 380 | 14 357 | 14 316 | 14 240 |
| 65-69 | 1 156 | 1 170 | 1 179 | 1 263 | 1 322 | 1 399 | 1 505 | 1 654 |
| 70-74 | 966 | 945 | 943 | 957 | 1 009 | 1 028 | 1 043 | 1 053 |
| 75-79 | 789 | 812 | 824 | 837 | 812 | 810 | 803 | 807 |
| 80-84 | 635 | 608 | 607 | 585 | 600 | 605 | 623 | 632 |
| 85-89 | 303 | 343 | 358 | 372 | 380 | 396 | 373 | 372 |
| 90-w | 118 | 116 | 124 | 135 | 141 | 147 | 170 | 180 |
| Summa | 25 572 | 25 548 | 25 767 | 25 952 | 26 005 | 26 030 | 25 987 | 26 006 |

Källa: Statistiska centralbyrån (åren 2004 – 2006), Norrköpings kommun, planeringskontoret (åren 2007 – 2011)

Tabell 14
Folkmängd år 2004 – 2006 samt befolkningsutvecklingen 2007 – 2011 i äldreomsorgsområde 3 enligt befolkningsprognosen 2007

| Ålder | Faktiskt antal | | | Prognos | | | | |
|-------|----------------|--------|--------|---------|--------|--------|--------|--------|
| | 2004 | 2005 | 2006 | 2007 | 2008 | 2009 | 2010 | 2011 |
| 0-19 | 3 323 | 3 429 | 3 538 | 3 623 | 3 684 | 3 706 | 3 748 | 3 732 |
| 20-64 | 8 339 | 8 462 | 8 616 | 8 761 | 8 839 | 8 917 | 8 927 | 8 994 |
| 65-69 | 663 | 654 | 668 | 695 | 716 | 758 | 808 | 873 |
| 70-74 | 643 | 650 | 650 | 609 | 611 | 586 | 581 | 592 |
| 75-79 | 675 | 627 | 602 | 588 | 572 | 554 | 551 | 546 |
| 80-84 | 614 | 618 | 586 | 586 | 538 | 522 | 471 | 449 |
| 85-89 | 311 | 339 | 363 | 355 | 380 | 385 | 383 | 351 |
| 90-w | 158 | 175 | 175 | 173 | 170 | 168 | 184 | 193 |
| Summa | 14 726 | 14 954 | 15 198 | 15 389 | 15 510 | 15 595 | 15 652 | 15 728 |

Källa: Statistiska centralbyrån (åren 2004 – 2006), Norrköpings kommun, planeringskontoret (åren 2007 – 2011)

Tabell 15
Folkmängd år 2004 – 2006 samt befolkningsutvecklingen 2007 – 2011 i äldreomsorgsområde 4 enligt befolkningsprognosen 2007

| Ålder | Faktiskt antal | | | Prognos | | | | |
|-------|----------------|--------|--------|---------|--------|--------|--------|--------|
| | 2004 | 2005 | 2006 | 2007 | 2008 | 2009 | 2010 | 2011 |
| 0-19 | 5 028 | 2005 | 5 165 | 5 109 | 5 064 | 5 053 | 4 995 | 5 006 |
| 20-64 | 18 725 | 5 082 | 18 918 | 19 043 | 19 154 | 19 189 | 19 273 | 19 323 |
| 65-69 | 1 191 | 18 801 | 1 192 | 1 273 | 1 358 | 1 428 | 1 548 | 1 677 |
| 70-74 | 1 065 | 1 223 | 1 053 | 1 057 | 1 067 | 1 110 | 1 152 | 1 137 |
| 75-79 | 1 107 | 1 033 | 1 054 | 993 | 964 | 946 | 917 | 933 |
| 80-84 | 1 041 | 1 071 | 925 | 937 | 894 | 861 | 833 | 820 |
| 85-89 | 626 | 980 | 646 | 617 | 623 | 618 | 601 | 572 |
| 90-w | 379 | 610 | 352 | 348 | 333 | 318 | 325 | 338 |
| Summa | 29 162 | 346 | 29 305 | 29 377 | 29 456 | 29 523 | 29 644 | 29 807 |

Källa: Statistiska centralbyrån (åren 2004 – 2006), Norrköpings kommun, planeringskontoret (åren 2007 – 2011)

Tabell 16
Folkmängd år 2004 – 2006 samt befolkningsutvecklingen 2007 – 2011 i äldreomsorgsområde 5 enligt befolkningsprognosen 2007

| Ålder | Faktiskt antal | | | Prognos | | | | |
|-------|----------------|--------|--------|---------|--------|--------|--------|--------|
| | 2004 | 2005 | 2006 | 2007 | 2008 | 2009 | 2010 | 2011 |
| 0-19 | 6 156 | 6 139 | 6 082 | 6 106 | 6 116 | 6 136 | 6 116 | 6 074 |
| 20-64 | 15 417 | 15 508 | 15 376 | 15 308 | 15 278 | 15 299 | 15 404 | 15 434 |
| 65-69 | 1 124 | 1 174 | 1 250 | 1 343 | 1 439 | 1 540 | 1 645 | 1 726 |
| 70-74 | 903 | 904 | 919 | 944 | 983 | 1 039 | 1 085 | 1 166 |
| 75-79 | 750 | 756 | 752 | 769 | 769 | 780 | 794 | 818 |
| 80-84 | 638 | 608 | 581 | 577 | 587 | 586 | 596 | 601 |
| 85-89 | 302 | 352 | 395 | 422 | 413 | 400 | 378 | 360 |
| 90-w | 126 | 133 | 123 | 126 | 142 | 165 | 182 | 195 |
| Summa | 25 416 | 25 574 | 25 478 | 25 594 | 25 727 | 25 944 | 26 200 | 26 373 |

Källa: Statistiska centralbyrån (åren 2004 – 2006), Norrköpings kommun, planeringskontoret (åren 2007 – 2011)

Tidigare publicerade rapporter i serien Norrköpingsfakta

Åren 2003 – 2007

2003:1 Folkhälsodata för Norrköping 2003
 2003:2 Norrköpings folkmängd och befolkningsförändringar 2002
 – preliminära siffror
 2003:3 Norrköping folkmängd och befolkningsförändringar 2002
 2003:4 Utvärdering av prognosarbetet 2002
 2003:5 Befolkningsprognos 2003 – 2007 med utblick mot år 2012
 2003:6 Allmänna planeringsförutsättningar 2003
 2003:7 Norrköpings och norrköpingsbornas försörjning
 2003:8 Arbetsmarknaden i Norrköping 2003
 2003:9 Planeringsförutsättningar för utbildningsområdet 2003
 2003:10 Folkomröstning om införandet av euron 14 september 2003
 2003:11 Drogvaneundersökningen läsåret 02/03
 2003:12 Justerad befolkningsprognos 2003 – 2007 med utblick mot år 2012
 2003:13 Flyttningar 2003
 2003:14 Befolkningens utbildningsnivå, studiedeltagande samt högre utbildningar i Norrköping

2004:1 Folkmängdsberäkning för Norrköping 2004
 2004:2 Norrköping folkmängd och befolkningsförändringar 2003
 2004:3 Folkhälsodata för Norrköping 2004
 2004:4 Allmänna planeringsförutsättningar 2004
 2004:5 Välfärd och hållbar utveckling
 2004:6 Befolkningsprognos 2004 – 2008 med utblick mot år 2013
 2004:7 Kommunal folkomröstning om Vrinnevisjukhustes framtid den 13 juni 2004
 2004:8 Val till Europaparlamentet den 13 juni 2004
 2004:9 Drogvaneundersökningen läsåret 03/04
 2004:10 Flyttmönster 2003
 2004:11 Planeringsförutsättningar för utbildningsområdet 2004/05

2005:1 Statistikområden 2005
 2005:2 Folkmängdberäkning 2005 – 2009 med utblick mot 2013
 2005:3 Justerad befolkningsprognos 2005 – 2008 med utblick mot 2013
 2005:4 Drogvaneundersökningen läsåret 04/05
 2005:6 Förutsättningar för framtida efterfrågan av bostäder i Norrköping
 2005:7 Norrköpings folkmängd och befolkningsförändringar 2004
 2005:8 Framtid i Norrköping – Allmänna planeringsförutsättningar 2005
 2005:9 Norrköping i världen – världen i Norrköping
 2005:10 Uppföljning av prognosarbetet 2004
 2005:11 Befolkningsprognos 2005 – 2009 med utblick mot 2014
 2005:12 Statistiska uppgifter per valdistrikt 2005

2006:1 Folkmängdberäkning 2006 – 2010 med utblick mot 2014
 2006:2 Norrköpings folkmängd och befolkningsförändringar 2005
 2006:3 Folkhälsodata 2005 – Statistiska uppgifter inom folkhälsoområdet för Norrköping
 2006:4 Drogvaneundersökningen läsåret 05/06
 2006:5 Uppföljning av prognosarbetet 2005
 2006:6 Framtid i Norrköping – allmänna planeringsförutsättningar 2006
 2006:7 Befolkningsprognos 2006 – 2010 med utblick mot 2015
 2006:8 Val i Norrköping till riksdag, kommunfullmäktige och landstingsfullmäktige den 17 september 2006

2007:1 Drogvaneundersökningen läsåret 06/07
 2007:2 Norrköpings folkmängd och befolkningsförändringar 2006
 2007:3 Befolkningsprognos 2007 – 2011 med utblick mot 2016

*Rapporterna finns att läsa på Norrköpings kommuns hemsida www.norrkoping.se.
 De kan dessutom beställas från planeringskontoret, e-postadress
planeringochstatistik@norrkoping.se eller per telefon 011-15 19 62 alternativt
 011-15 34 23.*