

Levande landsbygd och skärgård

APRIL 2016





Innehåll

- 3 Inledning
- 3 **Landsbygdens och skärgårdens möjligheter**
- 3 **Utveckling på ett hållbart sätt**
- 4 **Lokalt utvecklingsarbete – så går det till**
- 4 **Vad gör landsbygdsrådet?**
- 5 Vad gör kommunen för att underlätta landsbygdsutvecklingen?
- 5 **Boende**
- 6 **Service**
- 6 **Sysselsättning och företagande**
- 7 **Infrastruktur och kommunikation**
- 7 **Upplevelse och turism**
- 8 **Kultur och fritid**
- 9 På tapeten - aktuellt landsbygdsarbete
- 11 Verktyg för landsbygdsutveckling



Inledning

Landsbygdens och skärgårdens möjligheter

2016 har Norrköpings kommun över 137 000 invånare och antalet ökar stadigt. Cirka en fjärdedel bor utanför Norrköpings centralort.

Genom att driva en aktiv landsbygdspolitik ska Norrköpings kommun stärka människors möjligheter att bo, leva, jobba och driva företag i alla delar av kommunen. Grundbultarna är robust infrastruktur, tillgång till service året om, brukande av naturresurser och ett starkt näringsliv.

En annan viktig del av landsbygdspolitiken är att se till att befolkningen på landsbygden också ska kunna ta del av den samhällsservice som finns inne i staden.

Utveckling på ett hållbart sätt

En utveckling som tillfredsställer våra behov idag utan att äventyra kommande generationers möjligheter att tillfredsställa sina behov. Det är vår definition av hållbar utveckling. Det handlar med andra ord om social, ekonomisk och ekologisk hållbarhet. För en långsiktig utveckling av landsbygden är det viktigt att se till alla dessa tre aspekter och förhållandet mellan dem.

En hållbar utveckling ska både gynna de som idag bor på landsbygden och framtida landsbygdsbor. På samma sätt ska en hållbar utveckling bidra till att kommunen ska vara attraktiv att verka i och besöka.

En hållbar landsbygds- och skärgårdspolitik handlar om att tillvarata den unika potentialen bland alla kommuninvånare.

Lokalt utvecklingsarbete

Att ta tillvara på den kunskap och det engagemang för bygdens utveckling som finns lokalt är nödvändigt för att skapa ett framgångsrikt utvecklingsarbete. Basen är ett rikt kultur- och föreningsliv, aktiva byalag eller utvecklingsgrupper, politiska partier, lokala mötesplatser i regi av lokala grupper med flera.

Genom en öppen dialog mellan politiker, tjänstemän, medborgare och byalag eller utvecklingsgrupper formar vi en positiv utveckling.

Tillsammans skapar vi det goda livet!

KOMMUNENS ATT GÖRA-LISTA

- Ge stöd och råd till och stimulera aktiva byalag eller utvecklingsgrupper.
- Samordna nätverk – Byforum – som en kanal mellan de lokala grupperna och de centralt verksamma politiska organen.
- Samarbeta med övriga kommuner i regionen och med andra skärgårdskommuner.
- Delta i och medfinansiera utvecklingsprojekt inom Lokalt ledd utveckling genom Leadermetoden, LLU, inom bland annat EU:s landsbygdsprogram.

Vad gör landsbygdsrådet?

Inom Norrköpings kommun finns ett landsbygdsråd, som är tillsatt av kommunstyrelsen på uppdrag av kommunfullmäktige. Rådet arbetar med den kommunala helheten utanför den centrala staden.

Landsbygdsrådet ska bevaka vad som händer i övriga samhället som har kopplingar till landsbygdspolitiken, både i regionen och i centrala statliga organ, liksom i EU.

Landsbygdsrådet kan väcka ärenden hos en eller flera av kommunens nämnder. De vanligaste frågorna som kommer från byalag, föreningar och enskilda på landsbygden handlar om saker som berör flera nämnder och förvaltningar. Landsbygdsrådet, som har sitt sekretariat inom näringslivskontoret, har ansvaret att se till att berörda nämnder och förvaltningar, var och en, behandlar sina delar av frågan. Det ger ett samlat svar som kan ges till dem som väckt frågan.

Skärgården är ett område med sina egna särskilda förutsättningar. Norrköping samverkar aktivt med flera kommuner, inte bara i Östergötland, utan även nationellt.





Vad gör kommunen för att underlätta landsbygdsutvecklingen?

Kommunfullmäktige har, i sitt landsbygdsarbete, bland annat antagit en verksamhetsplan för landsbygdens utveckling. Där summeras kommunens fokusområden och vad Norrköpings kommun bör göra för att främja utvecklingen på landsbygden. Här följer en kort sammanfattning, utifrån de sex områden som planen är indelad i; boende, service, sysselsättning och företagande, infrastruktur och kommunikation, upplevelse och turism samt kultur och fritid.

Boende

Landsbygden erbjuder en mängd olika typer av boenden med olika kvaliteter och möjligheter. Kommunen har en positiv syn på var människor väljer att bosätta sig, landsbygd eller tätort – alla har individuella önskemål och behov.

Norrköpings kommun genomkorsas av olika stråk, det handlar både om vägar och järnväg, liksom om vatten- och avlopp, el och bredbandsnät. Längs dessa stråk finns redan goda möjligheter att skapa förutsättningar för en hållbar struktur.

Men även på andra platser kan det finnas önskemål om att bygga enstaka hus. Olika typer av temaboenden är ett exempel, som kräver sina speciella förhållanden. Här ska kommunen vara generös med bygglov för att underlätta för fler boende, som i sin tur kan ge underlag för kommunal service.

Norrköpings kommun är rikt på vattenområden och det finns plats för både naturvård, boende och ett aktivt friluftsliv. Kommunen ska därför vara positiva till att bygga i strandnära lägen. Landsbygdsutveckling i strandnära lägen (LIS) ingår som en naturlig del i översiktsplaneringen.

KOMMUNENS ATT GÖRA-LISTA

- Främja bebyggelse på landsbygden.
- Se till att det finns en planberedskap för fler boenden i serviceorterna Krokek, Åby, Svärtinge, Skärblacka/Vånga, Kimstad/Norsholm, Östra Husby och Arkösund.
- Vara positiva till olika former av temaboenden på landsbygden, till exempel häst-, golf- eller båt nära boenden.
- Uppmuntra boendemöjligheter för äldre på landsbygden genom bland annat trygghetsboende.

KOMMUNENS ATT GÖRA-LISTA

- Prioritera offentlig service till de utpekade serviceorterna.
- Stödja möjligheter till möteslokaler genom samnyttjande av till exempel skolor.

Service

Ett bra serviceutbud är viktigt för en levande landsbygd. Den kommunala grundservicen är alltid viktig, och kanske att den har ännu större betydelse på landsbygden. Förskolor och skolor, skolskjuts, hemtjänst och anpassat boende är exempel på verksamheter som många gånger har en vidare betydelse på landsbygden än i staden.

Skolan är en motor på landsbygden. Därför måste den ses i en helhet utifrån ett samhällsperspektiv. Den tekniska utvecklingen kan öppna för nya möjligheter att bedriva viss undervisning på distans, vilket kan underlätta för mindre skolor.

Andra viktiga samhällsfunktioner som brandförsvaret, sjukvård och postgång är också något som alltid måste finnas inom rimligt avstånd.

Livsmedelsbutiker och drivmedelsstationer är annat som medverkar till livskraftiga landsbygdsområden, men dessa har tyvärr många gånger problem med att klara sig kommersiellt. Här kan kommunen, tillsammans med Länsstyrelsen och Region Östergötland, hjälpa till på olika sätt för att trygga att dessa kan fortleva och utvecklas.

Kommunens ambition är att skapa förutsättningar för en rimligt god servicestruktur. Det innebär att vissa orter pekas ut som viktiga serviceorter för landsbygden, främst Krokek, Åby, Skärblacka, Svärtinge, Kimstad/Norsholm samt Östra Husby.

Det finns även fler betydande orter som bör nämnas. En är Arkösund, som har en mycket varierande befolkningsstruktur mellan sommar och vinter.

KOMMUNENS ATT GÖRA-LISTA

- Inventera och stimulera platsspecifika kvaliteter för nya verksamheter.
- Se till att det finns mark tillgänglig för sysselsättning och boende.
- Underlätta utvecklingen av turism- och besöksnäringen.
- Ta tillvara på möjligheterna till hållbar livsmedels- och energiproduktion.
- Genom upphandling stödja det lokalt producerade.
- Underlätta för nya företagsgrenar, exempelvis Grön omsorg, på landsbygden.

Sysselsättning och företagande

Landsbygdens näringsliv består till största delen av småföretag, där enmansföretagen dominerar. Andelen företagare är högre på landsbygden än i kommunen i stort.

Sysselsättningen inom olika former av handel och service, liksom den offentliga verksamheten i form av skola, vård och omsorg är också viktiga för en levande landsbygd. En hållbar landsbygd ger möjlighet till arbete inom olika verksamhetsområden.

Jord- och skogsbruket är ofta landsbygdens motor. De gröna näringarna är en förutsättning för närproducerad mat, energiproduktion, biologisk mångfald och öppna landskap – som många har glädje av. Skogsnäringen är också viktig för sysselsättningen totalt inom kommunen, eftersom råvaran är nödvändig till pappersbruk och sågverk.

Ett rikt produktionslandskap är en styrka för kommunen, inte minst det som kallas ekosystemtjänster. Det är tjänster som naturen producerar och som vi människor är beroende av, som syreproduktion, vattenrening, cirkulation av näringsämnen och möjligheter till friluftsliv. Landsbygden har också möjlighet att erbjuda och utveckla olika former av vård, rehabilitering och daglig verksamhet som kräver naturens och/eller djurens läkande förmåga.

Kommunens samlade upphandling ska så långt som möjligt hanteras så att det lokalt producerade blir inköpt.

Sysselsättningen inom besöksnäring och turism är stor på Norrköpings landsbygd, inte minst genom Kolmårdens djurpark. Alla som besöker Arkösund ger också en bas för utveckling, liksom Göta kanal som genomkorsar kommunen, från Mem till Norsholm.





Infrastruktur och kommunikation

Kommunens övergripande struktur utgår från ett mönster av mindre orter och den dominerande centralorten, staden. Många människor jobbar, bor eller har ärenden i staden, vilket genererar många transporter.

Bilen är naturligtvis viktig, men det är också viktigt att den kollektiva trafiken fortsätter att utvecklas. Busstrafiken koncentreras till de stora stråken, dit den kompletterande trafiken leder. Det är viktigt att det finns goda omstigningsmöjligheter från bil eller buss till stomlinjerna.

Pendeltågen utgör pulsådern för den kollektiva trafiken i länet. Kommunen anser att det finns anledning att arbeta för fler pendeltågsstationer, även om det kan dröja många år innan de förverkligas.

En viktig förutsättning för en fortsatt utveckling av landsbygden är att kommunen stöttar den snabba elektroniska utvecklingen med bredband. Ur miljösynpunkt är det också positivt om fler kan ansluta sig till det kommunala nätet för vatten och avlopp. Om det inte är möjligt är det viktigt att det finns miljövänliga avloppslösningar, för ett lokalt omhändertagande och för kretsloppet.

Upplevelse och turism

Besöksnäringen är den snabbast växande sektorn i hela världen och ger stora möjligheter till upplevelser, företagande och jobb. Här har landsbygden mycket att visa upp och goda möjligheter att utvecklas.

Landsbygdens upplevelser är mångfacetterade. Det kan handla om rena naturupplevelser som att besöka ett bad, besöka kulturevenemang och muséer, äta mat eller hyra en stuga för att hitta lugn och ro.

KOMMUNENS ATT GÖRA-LISTA

- Skapa strategiska knutpunkter för kollektivtrafiken.
- Utveckla och prioritera kollektivtrafikstråk.
- Fullfölja en bra täckning via bredband och trådlös kommunikation.
- Bevaka att det allmänna vägnätet och de enskilda vägarna håller en rimlig standard genom samverkan mellan kommunen och Trafikverket.
- Förbättra färjetrafiken över Bråviken och Slätbaken.
- Medverka till att fler kan ansluta sig till kommunens VA-nät.

KOMMUNENS ATT GÖRA-LISTA

- Ta till vara på specifika kvaliteter av natur- och kulturvärden.
- Arbeta aktivt för att Kolmårdens djurpark ska kunna utvecklas, till exempel vad gäller infrastruktur och nya boenden.
- Medverka till att alla besökare till djurparken och andra arrangemang ska kunna hitta kompletterande verksamheter.
- Utveckla de sjöburna kontaktpunkterna, Arkösund, Norsholm och Mem, genom särskilt utvecklingsprogram.

Besöksnäringen på landsbygden bygger i stort på enskilda initiativ. Det finns en bred idérikedom på vad som kan förädlas och erbjudas utifrån lokala förutsättningar. Attraktiva upplevelse- och rekreationsmiljöer är olika för olika människor. Det är viktigt att alla dessa värden tas till vara. Kommunens uppgift är att underlätta för olika typer av etableringar och ha en positiv syn på dessa.

Norrköpings kommun har stora tillgångar av varierande vattenmiljöer med både insjöar, hav och skärgård samt Göta Kanal. Under sommartid fylls dessa områden med liv och rörelse, vilket ger underlag för jobb, företagande och service. Det finns också möjligheter att förbättra mycket i de mest frekventa besöksorterna, inte minst vad gäller service och utbud.

Kolmårdens djurpark är en av Sveriges största turistmagneter. Djurparken bidrar positivt till hela besöksnäringen och det lokala näringslivet runtomkring. Det är därför väldigt viktigt att djurparken får goda möjligheter att utvecklas.

Biologisk mångfald och värdefulla områden för naturvård har sina givna platser i den ekologiska hållbarheten. Norrköping har flera värdekärnor av nationellt intresse, bland annat förkastningsbranter, skärgården, mossar och hagmarker. Dessa, liksom olika typer av kulturarv, som naturbetesmarker, fornlämningar och bebyggelse bidrar till landsbygdens attraktivitet.

Att ge möjlighet till att uppleva rika rekreations- och upplevelsemiljöer handlar också om tillgänglighet och hållbara transporter. Kommunen strävar efter att göra sådana målpunkter lättillgängliga, oavsett om det handlar om att gå, cykla eller åka kollektivt dit.

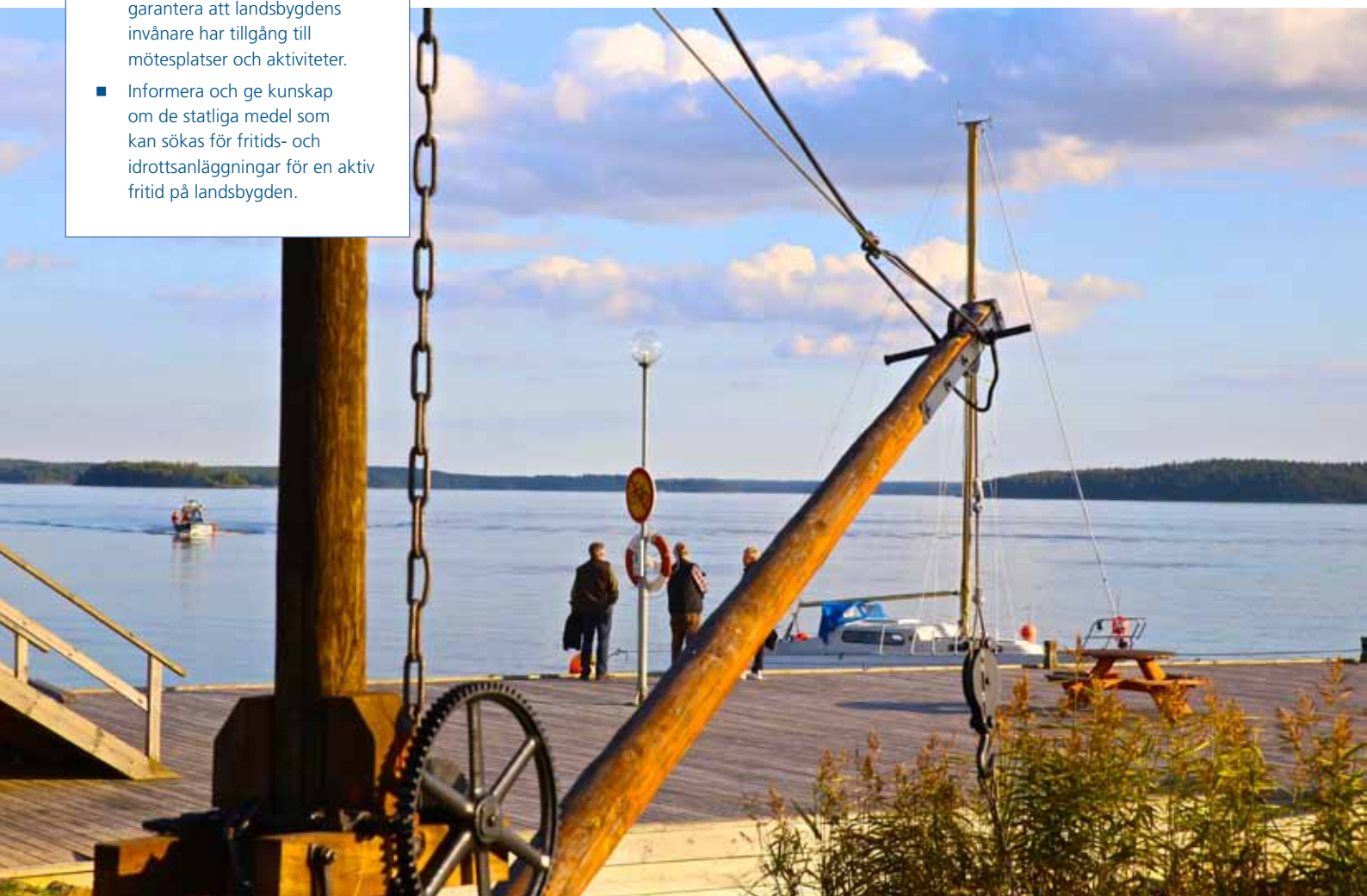
KOMMUNENS ATT GÖRA-LISTA

- Stödja och uppmuntra olika former av friskvård, förenings-, kultur- och fritidsverksamhet.
- Gynna gemensamma samlingslokaler och idrottsanläggningar för att garantera att landsbygdens invånare har tillgång till mötesplatser och aktiviteter.
- Informera och ge kunskap om de statliga medel som kan sökas för fritids- och idrottsanläggningar för en aktiv fritid på landsbygden.

Kultur och fritid

Aktiva föreningar bidrar till friskvård, kulturutbud och social samvaro. Allmänna samlingslokaler är viktiga som naturliga mötesplatser för invånarna i det lokala utvecklingsarbetet.

Samnyttjande av lokaler är ofta en nödvändighet på landsbygden. Medel ur bland annat EU:s landsbygdsprogram kan användas för att rusta lokaler och idrottsanläggningar.





På tapeten – aktuellt landsbygdsarbete

Det händer mycket på landsbygden! Här är några exempel på det pågående kommunala landsbygdsarbetet.

Landsbygdens översiktsplan

Översiktsplan för landsbygd är Norrköpings kommuns viktigaste och mest långsiktiga verktyg när det gäller hur mark och vatten ska användas. Den ger också riktlinjer kring hur den byggda miljön ska utvecklas och bevaras.

Att översiktsplanen nu tas fram betyder att kommuninvånarna våren 2016 har möjlighet att lämna in synpunkter. Det kan ske på olika öppet hus-aktiviteter, att invånarna skickar e-post eller brev, eller lämnar synpunkter via en interaktiv karta på kommunens webbplats.

Fokus ligger bland annat på att peka ut områden för utveckling av landsbygden i vissa strandnära områden. Men också på att utveckla pendlarparkeringar och bytespunkter mellan bil och buss/tåg/båt på strategiska platser.

Nytt utvecklingsprogram för kust och skärgård

Kust och skärgård i Östergötland och Småland får under 2016 ett nytt gemensamt utvecklingsprogram. Det ska fungera som ett vägledande underlag för ett mer samlat agerande i kommunen och regionen när det gäller planering och insatser i kust- och skärgårdsområdet, men även som en vägledning för andra aktörer i området.

Fiber till alla

Kommunen verkar aktivt för fiberutbyggnad och tillgång till bredband (100 MB) genom att bygga ut stamfibernet på landsbygden.

Nya öppettider för biblioteken

Nya tekniska lösningar införs på serviceorterna Krokek, Skärblacka, Åby och Östra Husby för att kunna ha ”meröppna” bibliotek, det vill säga utökade öppettider på kvällar och helger när det inte finns personal på plats.

Ny varuförsörjningsplan

Varuförsörjningsplanen ger underlag för försörjningen av dagligvaror och drivmedel till hushåll i kommunens landsbygdsområden. Planen ger ett underlag för bedömning, i samband med ansökningar om statligt och kommunalt stöd till dagligvarubutiker på landsbygden.

Enklare livsmedelsupphandlingar och egna matsedlar

Kommunen arbetar strategiskt för att öka andelen närproducerade livsmedel i de offentliga köken. Flera skolors kök, på exempelvis Mosstorpsskolan, Vångskolan och Hultdalskolan, byggs om till tillagningskök. Norrköpings kommuns kostnhet får en ny organisation, vilken ger möjligheter för varje enskild skola att själva bestämma matsedeln. Det ger även större frihet för skolorna att påverka sina inköp.

Samordnad varudistribution ger miljövinster

Kommunen jobbar på att samordna de interna varutransporterna. Det första målet är att halvera kommunens livsmedelsleveranser. Förutom säkrare leveranser och bättre miljö, ökar detta möjligheterna för lokala producenter att vara med och lämna anbud i kommunens livsmedelsupphandlingar.

Områdesutveckling

Kommunens områdesdelegation håller på att ta fram en ny modell för kommunens arbete med områdesutveckling. Fokus ligger på fyra övergripande utvecklingsområden: utvecklingen av bostads- och närcentrummiljöer, arbetstillfällena och näringslivsutveckling, möjligheten till egenförsörjning samt service.

Dessutom:

- Kommunen arbetar aktivt för att olika föreningar ska träffas och bilda nätverk för erfarenhetsutbyte, bland annat genom Byforum.
- Nya gränsöverskridande samarbeten med bland annat kommuner, länsorgan och regioner främjas, för att utveckla nya lösningar för framtiden.
- Norrköpings kommun stödjer gemensamma samlingslokaler och idrottsanläggningar för att garantera tillgången till mötesplatser och aktiviteter.



Verktyg för landsbygdsutveckling

Bygdepeng

Föreningar och boende som samverkar för bygdens utveckling i ett så kallat lokalt partnerskap kan få en kommunal och regional bygdepeng. En förutsättning för att få bygdepeng är att man arbetar för bygdens gemensamma intressen. Ansökan sker via kommunens näringslivskontor.

Fiber till samlingslokaler

Bidrag finns till anslutningsavgift för bredband till samlingslokaler på landsbygden. Samlingslokaler ska vara öppna för alla som bor i området samt för de som har behov av en lokal för olika sammankomster. Ansökan sker via kommunens näringslivskontor.

Fond för det civila samhällets insatser till integration

Föreningar eller sammanslutningar utan vinstintresse som på något sätt bidrar med samhällsnytta kan söka medel ur fonden. Syftet med fonden är att ge medel till insatser som ökar integrationen av asylsökande och nyanlända i lokalsamhället. Fonden är tillfällig, ansökan görs via kommunens webbplats.

Föreningsstöd

Kan sökas hos kommunens kultur- och fritidskontor för bland annat arrangemang, drift, investering och upprustning av lokaler.

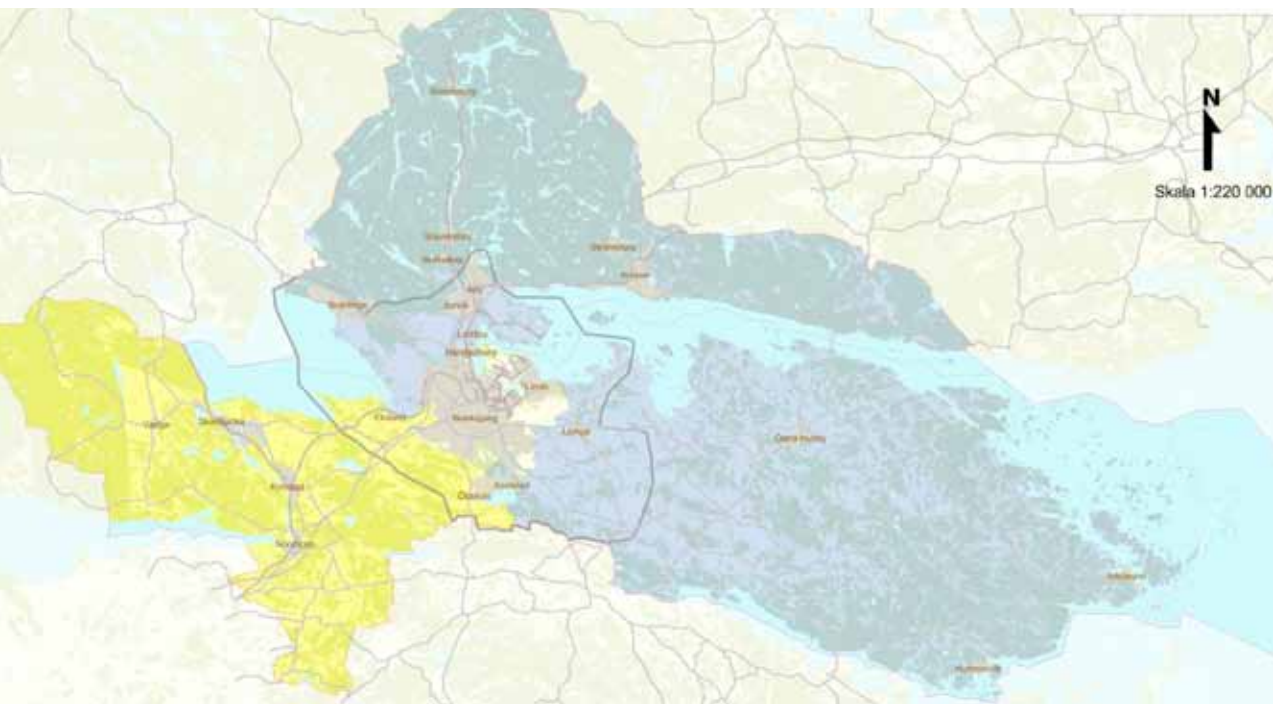
Lokalt ledd utveckling genom Leadermetoden, LLU

Metoden främjar lokal utveckling genom att privata, offentliga och ideella aktörer samverkar för att utveckla landsbygden lokalt. LLU lyfter fram möjligheterna att utveckla lokala projekt. Tanken är att lokal utveckling genomförs mest effektivt av dem som bor och verkar i ett område. Ett lokalt partnerskap i en bygd har möjlighet att gemensamt söka om att bilda ett lokalt utvecklingsområde. Norrköpings kommun tillhör två LLU-områden; Leader Kustlandet och Folkungaland.

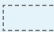

EU:s Landsbygdsprogram 2014-2020

Programmet ger dels ut generella stöd och ersättningar som gårdsstöd och miljöstöd till jordbruket, men även företags- och projektstöd för att stimulera och stödja nyföretagande och affärsutveckling i landsbygdens företag och bredbandsutbyggnad. Medel finns också för investeringar i bland annat småskalig infrastruktur, service och fritid. Ansökan sker via Länsstyrelsen.

Norrköping är indelat i två leaderområden: Kustlandet och Folkungaland.



TECKENFÖRKLARING

-  Norrköpings Randzon
-  Församlingsgräns
-  Kustlandet
-  Folkungalandet

Norrköpings kommun.

För dig. För alla. För det goda livet.

I Norrköpings kommun har alla rätt till jämlikhet, delaktighet och del av välfärden. Vår vision handlar om det goda livet, och uppdraget är att skapa, utveckla och leverera välfärdstjänster till medborgare och verksamheter i vårt område.

Vår framtid ser ljus ut. Vår befolkning växer, och vi har en potential som bara begränsas av oss själva. Vi brukar säga att kraften kommer ur kreativitet och våra 10 000 medarbetare.

Genom att planera och driva en ständig utveckling av miljöer, boende, näringlivsklimat och service till medborgarna skapar vi förutsättningar för ett nytt, spännande Norrköping. En kreativ mötesplats för människor och möjligheter.

NÄRINGSLIVSKONTORET

Kontakt: Ingela Granqvist, Landsbygdsutvecklare

Telefon: 011-15 15 06

www.norrkoping.se/landsbygdsutveckling



NORRKÖPING