

## Plan för hantering av extraordinära händelser

KS 2016/0015

Beslutad av kommunfullmäktige 2016-02-02

Ersätter Plan för hantering av extraordinära händelser beslutad av kommunfullmäktige den 20 juni 2011, samt Riktlinje för ledning och information vid extraordinära händelser i fredstid samt vid höjd beredskap beslutad av kommunstyrelsen den 7 juni 2011.

### Om planen

Planen redogör för kommunens organisation för ledning och information vid en extraordinär händelse. Den beskriver hur krisledningen leder, samordnar, samverkar och säkerställer samband vid en extraordinär händelse, samt vilka lokaler med nödvändig teknisk utrustning som disponeras för detta.

## Inledning

Denna plan beskriver hur Norrköpings kommun ska hantera extraordinära händelser. En extraordinär händelse är en händelse som enligt lagen (2006:544) om kommuners och landstings åtgärder inför och vid extraordinära händelser i fredstid och höjd beredskap

- avviker från det normala
- innebär en allvarlig störning eller en överhängande risk för en allvarlig störning i viktiga samhällsfunktioner
- kräver skyndsamma åtgärder av kommunen

## Syfte

Syftet med denna plan är att beskriva

- hur kommunen ska organisera sig under en extraordinär händelse
- hur kommunens organisation för krisledning leder, samordnar, samverkar samt säkerställer samband för att hantera en extraordinär händelse
- vilka lokaler med nödvändig teknisk utrustning för ledning och samverkan som kommunen disponerar vid en extraordinär händelse

## Lagstiftning och kommunöverenskommelsen

Kommunens hantering av extraordinära händelser regleras av lagen (2006:544) om kommuners och landstings åtgärder inför och vid extraordinära händelser i fredstid och höjd beredskap (LEH) samt förordningen (2006:637) om kommuners och landstings åtgärder inför och vid extraordinära händelser i fredstid och höjd beredskap. Lagen föreskriver att kommuner och landsting ska minska sårbarheten i sin verksamhet och ha en god förmåga att hantera krissituationer. Kommuner och landsting ska därigenom också uppnå en grundläggande förmåga till civilt försvar.

Lagen innehåller bland annat bestämmelser om analys och planering. Kommunen ska, med beaktande av risk- och sårbarhetsanalysen, för varje ny mandatperiod fastställa en plan för hur den ska hantera extraordinära händelser.

Överenskommelsen om kommunernas krisberedskap mellan Myndigheten för samhällsskydd och beredskap och Sveriges kommuner och landsting reglerar kommunernas ersättning för de uppgifter de har enligt LEH och preciserar statens förväntningar på hur uppgifterna ska genomföras i form av målbeskrivningar och riktlinjer. Av överenskommelsens mål för planering framgår det att kommunens plan för hantering av extraordinära händelser ska ses som en del i ett styrdokument för kommunens arbete med krisberedskap under mandatperioden.

## Mål och ansvar

Det övergripande målet för kommunens krisberedskap är att kommunen ska ha en väl förberedd krisorganisation som snabbt kan träda i funktion för att samordna

kommunens insatser för att begränsa konsekvenserna och lindra effekterna av en extraordinär händelse.

Genom sitt geografiska områdesansvar ska kommunen verka för att

- olika aktörer i kommunen samverkar och uppnår samordning i planerings- och förberedelsearbetet för extraordinära händelser
- de krishanteringsåtgärder som vidtas av olika aktörer under en extraordinär händelse samordnas
- informationen till allmänheten under en extraordinär händelse samordnas

## **Inriktning**

Kommunen ska

- ha en god förmåga att hantera krissituationer i fredstid och en grundläggande förmåga till civilt försvar under höjd beredskap
- genom särskilda insatser trygga människors liv, personliga säkerhet och hälsa, samt hindra eller begränsa skador på miljö och egendom
- upprätthålla nödvändiga funktioner för ledning, samband och information vid en extraordinär händelse
- lämna snabb och saklig information till kommunens invånare, media och andra intressenter vid såväl mindre händelser som vid extraordinära händelser
- genomföra samhällsviktig verksamhet utan avbrott oavsett karaktären av den inträffade händelsen

## **Förmågor**

Krisledningsorganisationen ska kunna

- larmas omedelbart
- samlas och verka inom tre timmar efter larm
- påbörja informationsinsatser inom en timme efter larm
- verka uthålligt under lång tid och under störda förhållanden
- tillförsäkra tillgång till utbildad personal, lämpliga lokaler och ändamålsenlig utrustning.

## **Höjd beredskap**

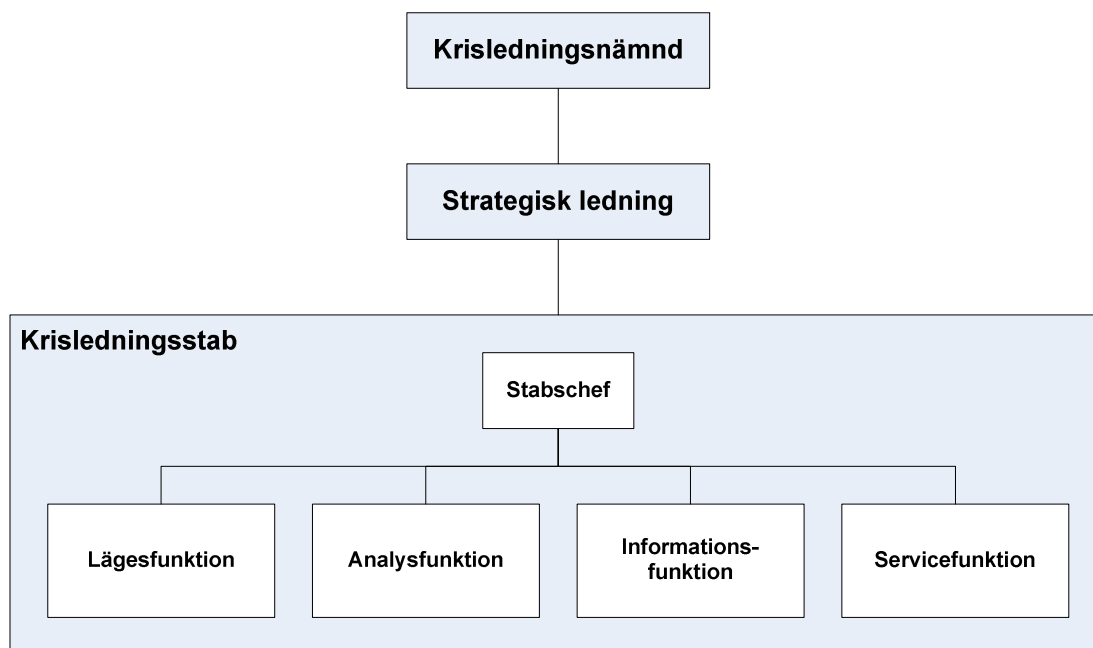
Förberedelser före och verksamhet under höjd beredskap framgår av Lagen (2006:544) om kommuners och landstings åtgärder inför och vid extraordinära händelser i fredstid och höjd beredskap.

Denna plan för hantering av extraordinära händelser i fred kan vid ett förändrat säkerhetspolitiskt läge kompletteras och anpassas så att den kan vara stadens plan för höjd beredskap.

## Ledning

För att säkerställa samordning och information vid extraordinära händelser och andra allvarliga händelser har kommunen en krisledningsorganisation som ansvarar för normativ och strategisk ledning av kommunens resurser.

Krisledningsorganisationen består av krisledningsnämnd och strategisk ledning samt krisledningsstab.



## Krisledningsnämnd

I kommunen ska det finnas en krisledningsnämnd för att fullgöra uppgifter vid extraordinära händelser i fredstid. Kommunstyrelsens krisledningsutskott är krisledningsnämnd.

### Ordförande

Kommunstyrelsens ordförande är ordförande i krisledningsnämnden. Kommunstyrelsens förste vice ordförande är vice ordförande i krisledningsnämnden. Har ordföranden i krisledningsnämnden förhinder träder vice ordföranden i dennes ställe. Krisledningsnämndens ordförande är kommunens främsta företrädare och talesperson.

### Uppgifter

Krisledningsnämnden svarar för kommunens normativa ledning. Det innebär att krisledningsnämnden ska

- ta ställning till den aktuella situationen och de omedelbara och långsiktiga konsekvenserna
- ta ställning till kommunens roll och ansvar i den aktuella situationen

- fastställa övergripande mål och direktiv för krisledningsorganisationens arbete (beslut i stort) utifrån förslag från strategisk ledning
- företräda kommunen utåt och mot kommuninvånarna
- besluta i principiella frågor
- besluta om förändringar i servicenivåer
- besluta i ekonomiska frågor

### *Befogenheter*

Ordföranden, eller om denne har förhinder vice ordföranden, får besluta på krisledningsnämndens vägnar i ärenden som är så brådskande att nämndens avgörande inte kan avvaktas. Sådana beslut ska därefter snarast anmälas till nämnden.

Krisledningsnämnden får fatta beslut om att överta övriga nämnders verksamhetsområden i den utsträckning som är nödvändig med hänsyn till den extraordinära händelsens art och omfattning. Om det är möjligt bör krisledningsnämnden samråda med den berörda nämnden innan den fattar beslut. Den nämnd vars verksamhetsområden övertas av krisledningsnämnden ska underrättas om övertagandet och dess omfattning samt vilka beslut som fattats.

När förhållandena medger det ska krisledningsnämnden besluta att de uppgifter som nämnden övertagit från andra nämnder ska återgå till ordinarie nämnd.

Krisledningsnämndens beslut ska anmälas vid närmast följande fullmäktigesammanträde. Krisledningsnämnden redovisar till kommunfullmäktige en sammanfattning av krisledningsnämndens hanterande av den inträffade extraordinära händelsen samt vilka beslut nämnden har tagit inom respektive verksamhetsområde.

Fullmäktige får besluta att krisledningsnämndens verksamhet ska upphöra. Om fullmäktige fattar ett sådant beslut återgår de verksamhetsområden som krisledningsnämnden har övertagit till ordinarie nämnd.

### **Strategisk ledning**

Kommundirektören är chef för den strategiska ledningen. Personalchefen är ersättare för kommundirektören i dennes roll som chef för den strategiska ledningen. I den strategiska ledningen ingår även säkerhetschefen och kommunikationsdirektören.

Den strategiska ledningen ansvarar för att

- föreslå övergripande mål och direktiv för krisledningsorganisationens arbete (beslut i stort)
- göra prioriteringar och fördela resurser
- lämna sammanställd lägesinformation till krisledningsnämnden
- bereda ärenden och ta fram beslutsunderlag åt krisledningsnämnden
- omsätta krisledningsnämndens riktlinjer och beslut till anvisningar för stabsarbete och operativa insatser

- fastställa kommunens budskap och besluta om vilka kanaler som ska användas för kriskommunikation
- samverka och samråda med externa aktörer

### **Krisledningsstab**

Till stöd för krisledningsnämnden och den strategiska ledningen finns en krisledningsstab. Krisledningsstabens arbete leds av en stabschef.

Krisledningsstaben är central funktion för samordning och beredning av ärenden vid en kris. Krisledningsstaben sammanställer och upprätthåller kommunens lägesbild, analyserar situationen och utformar beslutsunderlag, planerar och leder informationsaktiviteter.

Krisledningsstaben innehåller en lägesfunktion, en analysfunktion, en informationsfunktion och en servicefunktion.

#### *Lägesfunktion*

Lägesfunktionens uppgifter är att

- organisera och svara för samband såväl inom krisledningsorganisationen som till berörda förvaltningar och enheter inom kommunen
- inhämta och sammanställa information från kommunens förvaltningar och samverkande aktörer om den aktuella situationen
- skapa och upprätthålla kommunens lägesbild
- följa upp givna direktiv och verksamhetens åtgärder
- ta fram underlag för rapportering till länsstyrelsen

#### *Analysfunktion*

Analysfunktionens uppgifter är att

- bedöma de omedelbara och långsiktiga konsekvenserna av händelsen
- formulera och överväga handlingsalternativ
- utarbeta förslag till åtgärder

#### *Informationsfunktion*

Informationsfunktionens uppgift är att

- planera kommunens informationsinsatser
- formulera förslag till kommunens budskap
- föreslå informationskanaler för att nå olika målgrupper
- bevaka omvärldens rapportering om händelsen
- medverka i samverkan om krisinformation med andra aktörer
- utvärdera och följa upp informationsinsatserna

### *Servicefunktion*

Servicefunktionens uppgift är att stödja krisledningsorganisationen med exempelvis

- administrativ service
- dokumentation och diarieföring
- måltidsservice
- IT och telefoni

### **Operativ ledning**

Operativ ledning är ledningen av insatser med kommunens resurser vid en extraordinär eller annan allvarlig händelse.

#### *Kommunens förvaltningar och bolag*

Grunden för operativ ledning är att de förvaltningar som normalt ansvarar för verksamheten leder insatserna. Vid en extraordinär händelse rapporterar förvaltningarna till krisledningsstabens lägesfunktion. Tidpunkter, intervall och kanaler för återkommande lägesrapporter bestäms av lägesfunktionen. Viktiga händelser rapporteras omedelbart.

#### *Räddningstjänstens ledning*

Insatser med räddningstjänsten leds alltid av ansvarig räddningsledare.

Kommunal räddningstjänst i Norrköpings kommun sköts av kommunalförbundet Räddningstjänsten Östra Götaland. Kommunalförbundet har en bakre ledningsfunktion med en räddningschef i beredskap för att stödja och samordna insatserna. Vid en extraordinär händelse samverkar strategisk ledning med räddningstjänstens bakre ledningsfunktion.

I samband med utsläpp eller befarat utsläpp av radioaktiva ämnen från en kärnteknisk anläggning ansvarar länsstyrelsen för räddningstjänsten. Vid en sådan händelse samverkar strategisk ledning med länsstyrelsen.

#### *Socialjour*

Socialjour samråder med berörda och avgör om ytterligare information kring händelsen behöver inhämtas samt vilka insatser och resurser som behöver sättas in och vilka kontakter som behöver tas. De har också rätt att starta akuta insatser samt hämta hjälp från samverkande parter.

### **Larmning och aktivering av krisledningsorganisationen**

Tjänsteman i beredskap är kommunens larmmottagare och larmar kommunens personal enligt särskild larmlista. Funktionen tjänsteman i beredskap bemannas av räddningschef i beredskap vid Räddningstjänsten Östra Götaland.

Säkerhetschefen eller tjänstgörande kommundirektör larmar krisledningsnämndens ordförande eller, vid dennes förhinder, krisledningsnämndens vice ordförande.

Krisledningsnämndens ordförande eller, vid dennes förhinder, dess vice ordförande, bedömer och beslutar när en extraordinär händelse medför att krisledningsnämnden ska träda i funktion.

Den strategiska ledningen får besluta att delar av krisledningsorganisationen ska träda i funktion för att förstärka kommunens ledningsförmåga vid en allvarlig händelse som inte är extraordinär.

Den strategiska ledningen ska fortlöpande informera krisledningsnämndens ordförande om läget och ledningsbehoven så att ledningsorganisationen kan anpassas.

Varje medarbetare i kommunen har ett ansvar att snarast informera sin chef om det inträffar en allvarlig händelse i verksamheten.

### **Rapportering till länsstyrelsen**

Kommunen ska kunna ge länsstyrelsen en samlad rapport om läget i kommunen vid en extraordinär händelse och om vidtagna och planerade åtgärder med anledning av händelsen.

### **Ledningsplatser och samband**

Kommunens krisledningsorganisation disponerar följande ordinarie ledningsplatser.

<i>Funktion</i>	<i>Plats</i>
Krisledningsnämnden	Rådhuset, lokal Juristen
Strategisk ledning	Kommundirektörens tjänsterum eller annan plats som tjänstgörande kommundirektör anvisar
Krisledningsstaben	Förvaltningshuset Rosen, lokal Prövningen (plan 5) och Lokalen (plan 4)

Reservplats för krisledningen finns i utbildningslokalen vid Räddningsstation Centrum i Norrköping. Förvaltningshuset Rosen och Räddningsstation Centrum har tillgång till reservkraft.

Ledningsplatserna är utrustade med

- anslutning till kommunens IP-nät och IT-system
- telefonanknytningar till kommunens växel
- RAKEL-utrustning med användarinstruktion.
- ett antal telefonlinjer vid sidan av kommunens växel (endast Prövningen)
- mobiltelefoner enbart avsedd för krisledningsorganisationen (endast Stab)



## Samverkan

Kommunen samverkar med centrala och regionala myndigheter, kommuner och andra organisationer i den omfattning som behövs med hänsyn till den extraordinära händelsens art och omfattning. Samverkan inom länet sker enligt *Samverkan Östergötland*.

Samverkan kan exempelvis omfatta

- information om händelsen
- ömsesidig information om tillgängliga resurser och eventuella behov av resurser
- samordning av information till allmänheten och andra intressenter
- information om uppehållsplatser och kontaktuppgifter
- ytterligare behov av stöd och fördjupad samverkan.

## Bistånd till andra kommuner och landsting

Kommunen får på begäran bistå andra kommuner och landsting som drabbats av en extraordinär händelse. Om bistånd har lämnats har kommunen rätt till skälig ersättning av den andra kommunen eller landstinget.

## Ekonomi

Samtliga kostnader för krisledningsnämnden och krisledningsstaben samt av krisledningsnämnden beslutad verksamhet redovisas separat. Specifikation av kostnadernas slag sker enligt särskild kodplan.

## Krisinformation

Syftet med informationsarbetet vid en extraordinär händelse eller annan allvarlig händelse är att så snabbt som möjligt ge alla medborgare, medarbetare och andra aktörer en aktuell och korrekt bild av situationen och av kommunens hantering av händelsen. All information ska vara tydlig och anpassad till mottagarnas villkor. Detta ska ge alla medborgare och andra aktörer goda förutsättningar att fatta egna beslut.

Hur en händelse uppfattas av kommuninvånarna, kommunens anställda, medierna och andra myndigheter och organisationer är avgörande för krishanteringen.

## Inriktning

Vid en extraordinär händelse eller annan allvarlig händelse finns det ett stort behov av information från kommunen. Informationsarbetet måste därför komma i gång snabbt och med god kapacitet redan från början, även om läget inte är helt klarlagt. Det är bättre att tala om att det saknas heltäckande information än att inte kommunicera alls.

Kommunens information ska vara korrekt, aktuell och ha en tydlig avsändare. Kommunen ska kommunicera med medborgarna och vara lyhörd för deras behov

och frågor. Kommunen ska samordna sin information med den som lämnas av externa aktörer för att rollerna ska bli tydliga och budskapen samstämmiga.

Krisledningsstaben samordnar kommunens informationsarbete. Förvaltningar och kommunala bolag rapporterar läget inom sin verksamhet, beskriver behov av krisinformation och lämnar faktaunderlag. Sakkunniga talespersoner från de kommunala verksamheterna medverkar i kommunens krisinformation vid behov.

Kommunens lägesbild ligger till grund för att analysera och bedöma informationsbehovet och planera informationsinsatserna. Kommunens budskap ska formuleras och kommuniceras utifrån lägesbilden. Informationsinsatserna ska utvärderas fortlöpande.

### **Kommunikationskanaler**

Kommunen ska kunna kommunicera genom flera olika kanaler. Krisledningen beslutar om vilka kanaler som ska användas och prioriteras.

#### *Telefonväxel*

Kommunens telefonväxel är en viktig länk mellan interna och externa personer, resurser och verksamheter. Växeln ska kunna bemannas dygnet runt under lång tid. Personalen i telefonväxeln ska inte besvara frågor om händelsen utan vidarebefordra samtal till upplysningscentralen, presstjänsten eller till krisledningsorganisationen.

#### *Upplysningscentral*

Upplysningscentralen svarar på allmänhetens frågor om händelsen. Upplysningscentralen noterar också vanliga frågor från allmänheten och förmedlar dessa till krisledningsstaben. Tolkar ska finnas tillgängliga.

#### *Presstjänst och presscenter*

Presstjänsten svarar på medias frågor och organiserar pressträffar och intervjuer med kommunens företrädare. Vid behov upprättar presstjänsten ett presscenter. Presscentret kan ordna arbetsutrymmen för mediernas representanter och organisera presskonferenser. Verksamheten vid presscentret leds av en särskilt utsedd pressansvarig.

#### *Publik webbplats och intranät*

Kommunens webbplats ska vara en prioriterad kanal för krisinformation till allmänheten. Kommunens intranät används för information till kommunens anställda. Informationen på den publika webbplatsen och på intranätet ska samordnas och uppdateras samtidigt.

### *Sociala medier*

Sociala medier är viktiga kanaler för krisinformation. Dessa kanaler är interaktiva, vilket gör att kommunen kan få in frågor och även information om krisens verkningar. Kommunens Facebooksida är en prioriterad kanal för krisinformation till allmänheten. Information på Facebooksidan ska samordnas med information på kommunens webbplats.

### *Informationsmeddelande vid en extraordinär händelse*

Norrköpings kommun får begära sändning av informationsmeddelande till allmänheten vid en extraordinär händelse. Meddelandet begärs genom SOS Alarm och sänds på Sveriges radios kanaler och vissa tv-kanaler. Norrköpings kommun ansvarar för innehållet i meddelandet.

### *Icke elektroniska kanaler*

Kommunen ska ha en beredskap för att ge grundläggande information i situationer då tele- och datakommunikation inte fungerar. Tryckta, kopierade eller avskrivna meddelanden på stora papper kan anslås på offentliga anslagstavlor vid bibliotek, vårdcentraler, köpcentrum och andra kända mötesplatser.

### **Mediekontakter**

Medierna är viktiga under det akuta skedet av en kris. De uppmärksammar händelser, förmedlar bilder av krishanteringen, illustrerar, intervjuar och granskar. Medierna är en resurs som förmedlare av kommunens information, aktiviteter och beslut.

Medierna har ett berättigat intresse av att söka och få information med olika metoder från ett flertal möjliga källor. Önskemål om uttalanden från inblandade personer och besök på drabbade platser tillsammans med frågor om kommunens hantering kan i en krissituation uppfattas som påträngande. Detta kräver en balansgång mellan att tillgodose mediernas berättigade intressen och att respektera de berördas integritet och medarbetarnas behov av arbetsro.

Informationsfunktionen i krisledningsstaben samordnar kontakterna med medierna och styr dessa i första hand till kommunens talespersoner. Informationsfunktionen säkerställer att kommunens talespersoner har ett tillförlitligt underlag vid kontakter med medierna. Informationsfunktionen ger råd och stöd till kommunens verksamheter för hur de bör hantera mediekontakter.

### **Särskilda informationsbehov**

Personer som är direkt drabbade av en händelse eller anhöriga kan behöva särskild information på en avskild plats. Här är medarbetare ur Socialjouren en viktig resurs för informationsfunktionen.