

2013-11-08

Handläggare, titel, telefon

Anna Lind Nordell, programsekreterare
011-15 22 32

Socialtjänstens kartläggning av personer i olika former av hemlöshetssituationer

Sammanfattning

Årets mätning genomfördes under vecka 37. Kartläggningen är alltid en *ögonblicksbild*.

Totalt befinner sig 582 personer i någon form av hemlöshetssituation. Det är en ökning med drygt 100 personer jämfört med 2012. Av gruppen var två personer *öppet hemlösa*¹ i årets undersökning. Den största ökningen finns bland de personer som bor hos kompisar och de som bor i stödboende, vilket är ett tecken på den svåra bostadsmarknaden i Norrköping.

Fler än hälften av de personer som befinner sig i en hemlöshetssituation har sitt boende ordnat genom någon form av insats från socialtjänsten, antingen via kommunens boenden eller genom vård på institution eller i familjehem. Resterande personer bor inneboende eller i andra hand, tillfälligt hos kompisar och bekanta, befinner sig på kriminalvårdsanstalt, inom sjukvården och psykiatrin.

Vi har under ett antal år kunnat följa rörligheten bland de personer som under kortare eller längre tid befinner sig i olika hemlöshetssituationer. Bilden av att ungefär hälften tillkommer och hälften lämnar sin hemlöshetssituation varje år bekräftar återigen.

Syfte, metod och definitioner

Socialnämnden har sedan 1993 genomfört årliga mätningar av hemlöshetssituationen inom kommunen. Den information vi får ger oss möjligheter att värdera och förbättra de åtgärder som används.

Mätningarna bygger på en enkät som togs fram av Socialstyrelsen inför den nationella mätning av hemlösheten som gjordes 1993. Årets mätning genomfördes under vecka 37. Uppgifter har inhämtats från samtliga fyra lokala socialkontor samt kommunens arbetsmarknadskontor. Sammanställningen av uppgifter bygger på vad som under den aktuella mätveckan var känt för handläggare på de olika kontoren. Vår undersökning är därför en ögonblicksbild av hur av hemlöshetssituationen såg ut i Norrköping vecka 37 2013.

Bortfall i form av ofullständigt ifyllda enkäter finns med men det rör sig om ett fåtal.

I undersökningen definieras *öppet hemlös* som en person som är uteliggare. Till gruppen *hemlösa* räknas också de personer, 18 år eller äldre, som

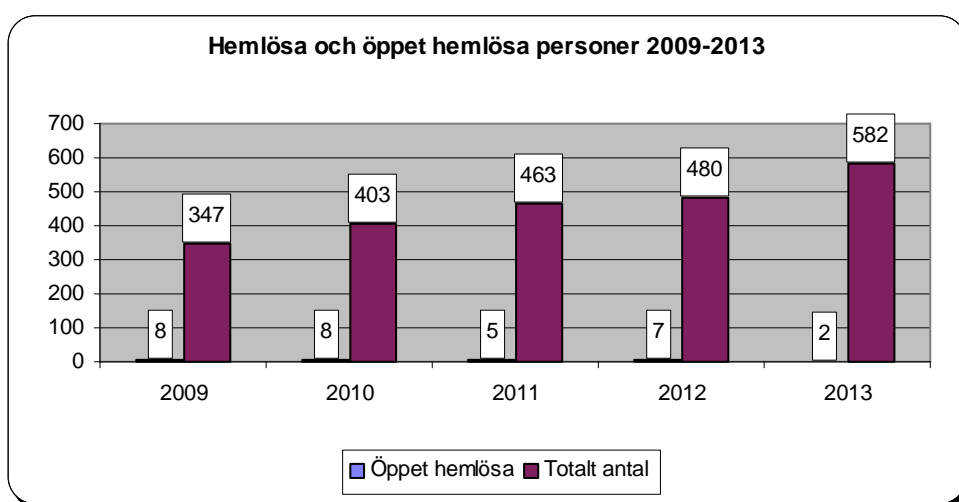
- saknar egen bostad
- bor inneboende eller i andra hand (boende med kontrakt kortare än tre månader)
- bor tillfälligt hos kompisar och bekanta (kontraktslöst boende)
- bor på institution eller härbärke och inte har någon bostad ordnad vid en eventuell utskrivning
- bor i samhällsboende eller stödboende
- befinner sig på kriminalvårdsanstalt eller i häkte.

I redovisningen av kartläggningen ges en beskrivning av boendesituation, civilstånd, ålders- och könsfördelning, försörjning, missbrukssituation, hälsa och insatser som man tagit del av under det senaste året. En särskild redogörelse presenteras av gruppen öppet hemlösa.

Kartläggning 2013

Antalet personer som befinner sig i en hemlöshetssituation har ökat med drygt 100 personer jämfört med föregående år. Totalt består gruppen av 582 personer. Det är en ökning med 102 personer jämfört med 2012. Det är det högsta antalet sedan vi började genomföra våra mätningar 1993. Två personer var öppet hemlösa i årets undersökning. Det är fem personer mindre än vid förra årets mättillfälle.

Diagram 1. Totala antalet hemlösa samt öppet hemlösa personer



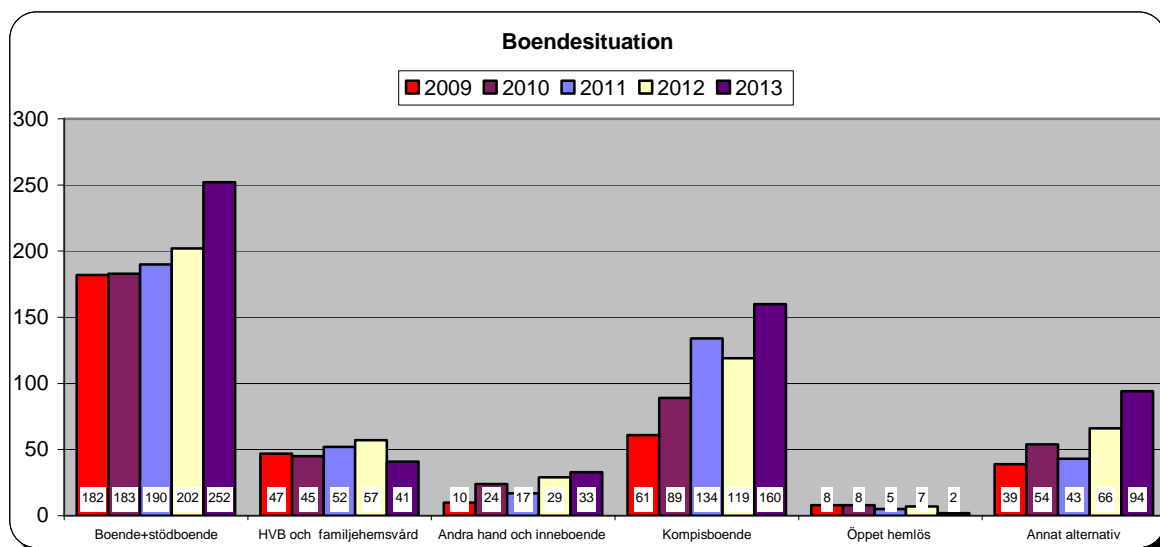
Boendesituation

Fler personer har sitt boende ordnat genom någon form av insats från socialtjänsten jämfört med förra året. Hälften har en boendeinsats eller placering i hem för vård eller boende (HVB) eller i ett familjehem. (Diagram 2).

Den största ökningen ser vi bland dem som bor i stödboende och som bor hos kompisar. Något färre personer har fått insats i form av HVB och familjehemsvård medan något fler bor i andra hand och inneboende.

Två personer är öppet hemlösa. 94 personer befinner sig på kriminalvårdsanstalt eller i häkte, inom sjukvården och psykiatrin samt på hotell, camping och vandrarhem. Dessa är samlade i gruppen "annat alternativ" i diagram två nedan.

Diagram 2. Boendesituation



Civilstånd, ålder och könsfördelning

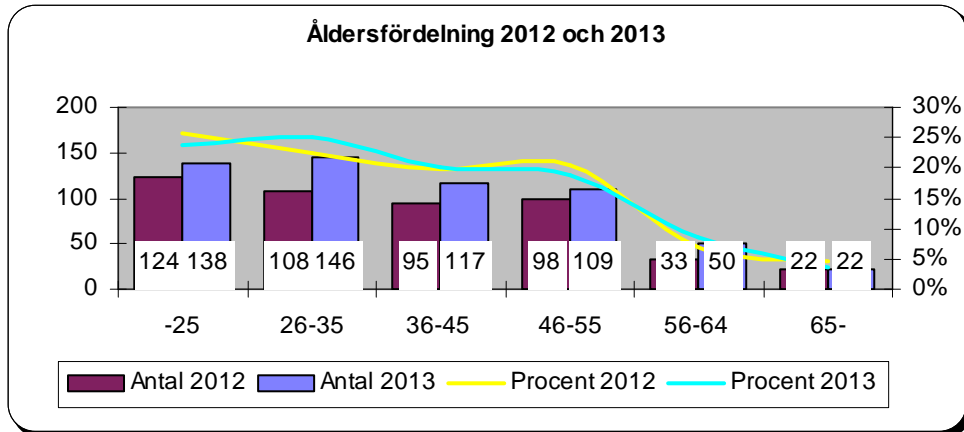
De allra flesta personer, ungefär 90 procent, som befinner sig i en hemlöshetsituation är ensamstående. Så har det sett ut vid alla kartläggningar som genomförts sedan 1993.

Andelen kvinnor i årets undersökning är 34 procent. Det är inte någon stor förändring jämfört med 2012 då 33 procent var kvinnor.

Många av de personer som befinner sig i en hemlöshetsituation är unga. Ungefär 50 procent är mellan 18-35 år. Alltsedan början av 2000-talet har vi kunnat se att personer som befinner sig i en hemlöshetsituation har blivit yngre för varje år. Antalet personer i åldersgruppen 18-35 år har fortsatt att öka även i årets undersökning. (Diagram 3).

Andelen som lever helt eller delvis med något eller några av sina barn under 18 år har ökat något jämfört med förra årets mätillfälle. Sedan 2009 har däremot andelen minskat med fem procentenheter.² De flesta som lever helt eller delvis med barn bor i stödboende. För många barn leder stödboendinsatsen till en mindre utsatt situation jämfört med hur det var innan föräldern fick sitt stödboende. Ett hundratal barn i årets undersökning är berörda av föräldrars hemlöshetsituation.

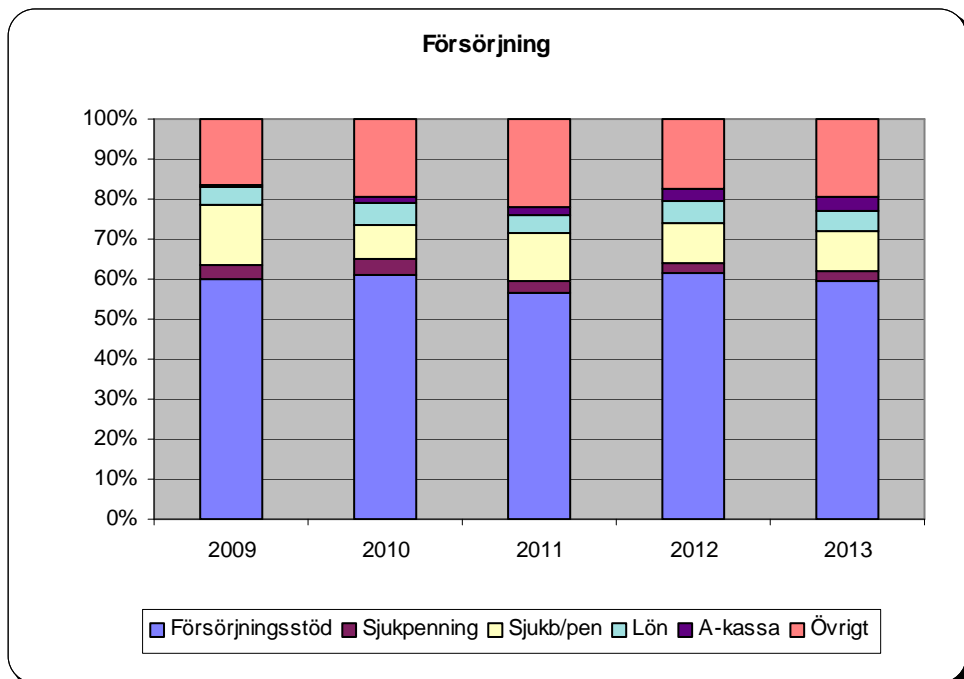
Diagram 3. Åldersfördelning



Försörjning

Försörjningsstöd är den dominerande försörjningskällan. Den näst största inkomstkällan är ”övrigt” därefter sjukbidrag och pension. I gruppen ”övrigt” återfinns bland annat studiemedel, ersättning från institution eller från kriminalvården. En liten grupp har lön. (Diagram 4).

Diagram 4. Försörjning



Missbrukssituation

Ungefär lika stor andel personer har ett pågående missbruk i årets undersökning jämfört med föregående år. Andelen som inte har något pågående missbruk är också i princip oförändrad. Sedan 2009 har däremot andelen personer som inte har något pågående missbruk ökat med sex procentenheter.³

Bland kvinnorna är andelen som inte har något missbruk större än andelen med någon form av missbruk. Situationen för männen är den omvända. (Diagram 5).

Narkotika är det vanligast förekommande missbrukspreparatet; 16 procent missbrukar narkotika. Därefter följer alkohol och blandmissbruk. I rubriken annat finns bland annat spelmissbruk. (Diagram 6).

Diagram 5. Missbrukssituation

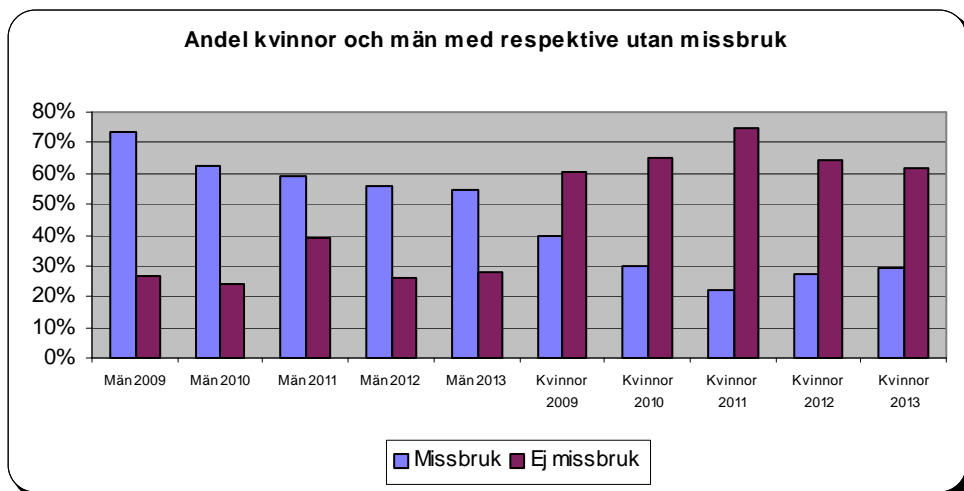
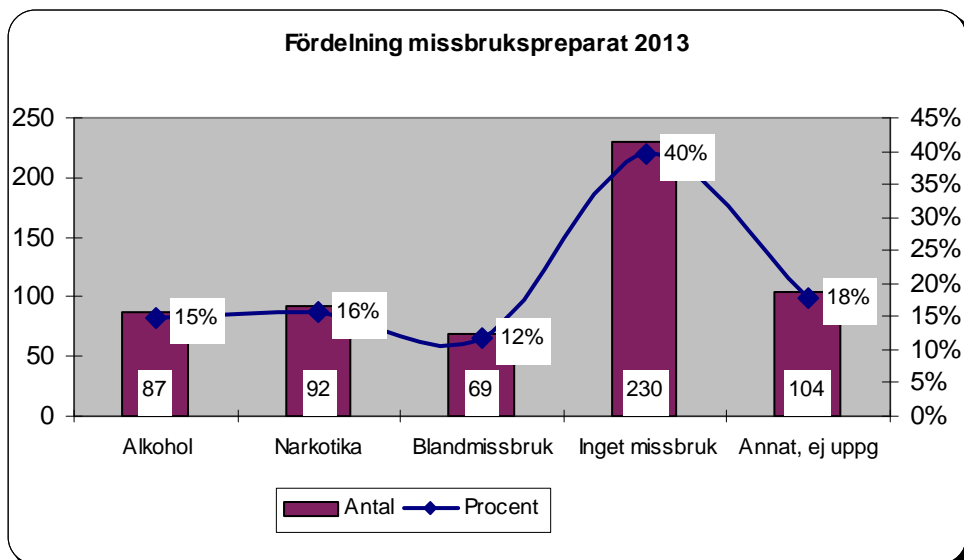


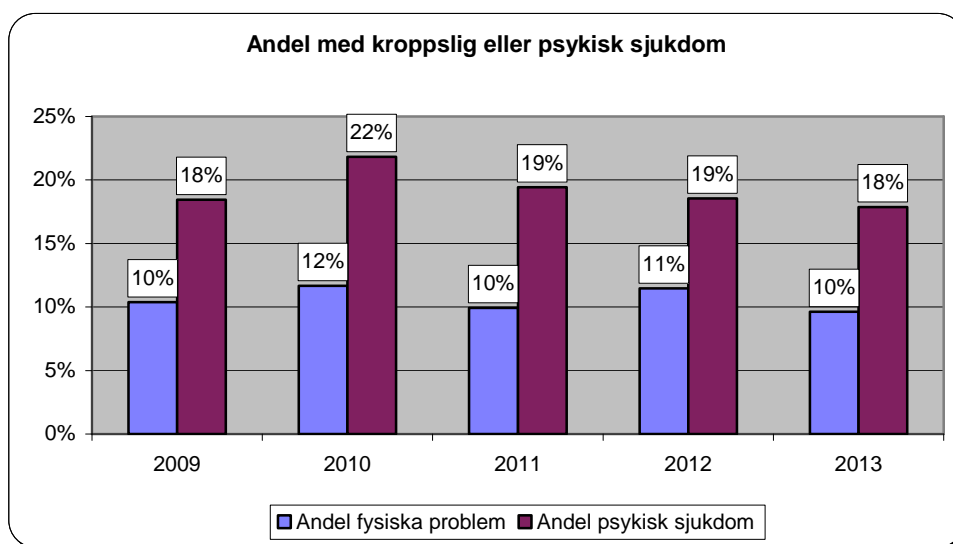
Diagram 6. Missbruksmönster



Fysisk och psykisk hälsa

Antalet och andelen personer med psykisk sjukdom och personer med någon form av kroppslig sjukdom eller funktionsnedsättning som medför behov av vård eller omvårdnad är i princip oförändrade jämfört med 2012 (diagram 7).

Diagram 7. Andel personer med kroppslig sjukdom eller funktionsnedsättning eller psykisk sjukdom som medför behov av vård eller omvårdnad



Insatser under det senaste året

En stor del av de personer som befinner sig i en hemlöshetssituation har fått boendeinsatser, insatser mot missbruk och ekonomiskt bistånd under det senaste året. Några har också haft icke frivilliga insatser i form av kriminalvård, psykiatrisk tvångsvård och missbruksvård.⁴

Öppet hemlösa

Två personer är öppet hemlösa i årets undersökning. Ingen av dem befann sig i en hemlöshetsituation förra året.

Båda är ensamstående män och har sin försörjning genom sjukbidrag. En av personerna missbrukar narkotika och en har inte något missbruk. En person är i åldersgruppen 36-45 år och den andra är i åldersgruppen 56-64 år.

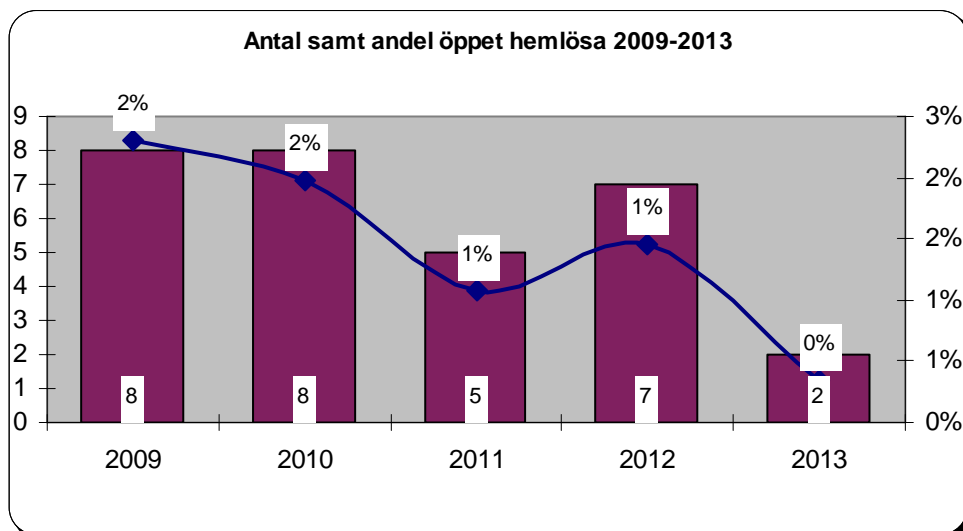
En kortvarig situation

Vi har under flera år kunnat se att personer som befinner sig i situationen öppet hemlös inte är hänvisade till tillfälliga boendialternativ under långa perioder. Tvärt om är det en mycket kortvarig situation.

De båda personer som är öppet hemlösa i årets undersökning har kommit till socialnämndens kännedom under försommaren och har tidigare inte varit aktuella för insatser i Norrköping. De har båda haft eget boende fram tills att de aktualiseras och har sedan dess haft olika former av boendeinsatser. Nu befinner sig en person på HVB och en person har fått eget hyreskontrakt.

Av de sju personer som befann sig i situationen öppet hemlös vid förra årets mätning är fyra inte längre aktuella för insatser på socialkontoret. Två personer bor i stödboende och en person bor hos kompisar enligt årets undersökning. Dessa tre personer har haft stöd i form av HVB, boende, stödboende och öppenvårdsbehandlingar under 2013.

Diagram 8. Antal öppet hemlösa



Bilden av hemlösa personer som en rörlig grupp förstärks

Vi har under ett antal år kunnat följa rörligheten bland de personer som under kortare eller längre tid befinner sig i en hemlöshetssituation. Bilden av att ungefär hälften tillkommer och hälften lämnar sin hemlöshetssituation bekräftar ytterligare för varje år. Vi kan också se mönster som kännetecknar den nya gruppen som tillkommer och den gruppen som återkommer i hemlöshet flera år i rad.

Av de 480 personer som befann sig i en hemlöshetssituation 2012 var 231 hemlösa även 2013. Det betyder att ungefär hälften har lämnat sin hemlöshetssituation.

Nya personer i årets undersökning

Fler än hälften i årets undersökning, 351 personer, är nya och befann sig inte i någon hemlöshetssituation i förra årets mätning. Gruppen består av en högre andel kvinnor, är yngre, har mindre missbruk, har mindre fysiska och psykiska problem och bor i högre grad hos kompisar jämfört med hela gruppen.⁵ De har också fått färre antal insatser under året jämfört med hela gruppen.

Personer i återkommande hemlöshet

Antalet personer som återkommande befinner sig i en hemlöshetssituation är fler under 2013 jämfört med föregående år. I årets undersökning har 47 personer befunnit sig i någon hemlöshetssituation vid de fem senaste mätningarna. Motsvarande antal var 36 i förra årets mätning.

De som återkommer flera år i rad är en grupp som är äldre, som har en högre grad av kroppslig sjukdom eller funktionsnedsättning och missbruk jämfört med hela gruppen. Vi kan också se att de rör sig mellan de olika hemlöshetssituationerna. En majoritet av personerna bor i något av socialkontorets boenden eller stödboenden.⁶ Personerna är aktuella hos socialkontoret eller arbetsmarknadskontoret för många olika typer av insatser.

Socialnämndens arbete med boendefrågor

Bristen på bostäder i Norrköping är stor och är en angelägenhet för hela kommunen. Socialnämnden har under många år bedrivit ett långsiktigt arbete med att utveckla verksamheter för personer som befinner sig i en hemlöshetssituation.

Under våren 2013 startade verksamheten resursteamet som vänder sig till vuxna personer, från 21 år och uppåt, med ett omfattande eller komplext stödbehov. Syftet är att med hjälp av intensiva individuellt anpassade stödinsatser öka möjligheten för personen att kunna hantera sin livssituation på hemmaplan. Verksamheten är under utveckling och för närvarande består resursteamet av fyra personal.

Socialkontorets uppsökande verksamhet spelar en stor roll för de personer som befinner sig i en hemlöshetssituation. De arbetar bland annat med att motivera personer till att delta i de insatser som vi har och bo i de boenden som vi har. Ofta är det korta intensiva kontakter i samarbete med beroendekliniken och psykiatrin. Under 2013 har uppsökarnas arbete inneburit att vi har kunnat motverka externa placeringar i många fall. Uppsökarna kommer också att få en viktig roll i den integrerade mottagning som socialnämnden planerar för tillsammans med landstinget och polisen.

Bostadssamordningens vräkningsförebyggande insatser och samverkan med flera nämnder och fastighetsägare är en viktig faktor när det gäller att motverka hemlöshet. Många personer som blir avhysta hamnar i någon form av hemlöshetssituation. Trots en svår situation på bostadsmarknaden, en ökning av långvarigt beroende av ekonomiskt bistånd och ökad arbetslöshet ser antalet avhysningsansökningar och antalet verkställda avhysningar ut att hamna på en nivå som är jämförbar med förra året. Socialnämnden har också trots en stor bostadsbrist i kommunen ökat antalet insatser i form av stödboende. Det har varit möjligt till stor del på grund av det mycket goda samarbetet med kommunens fastighetsägare.

Vi kan däremot se att andelen personer som bor i stödboende som får eget avtal har blivit mindre jämfört med tidigare år. Några fler avbryter sitt stödboende på grund av att man av någon anledning inte klarar sitt boende. En orsak kan kanske vara att de personer som bor i stödboende 2013 har mer problem med fysisk och psykisk hälsa jämfört med dem som bodde i stödboende för fem år sedan.

¹ För definition se sidan 2.

² 2009: 24%, 2010: 21%, 2011: 14%, 2012: 16%, 2013: 19%.

³ Med missbruk: 2012 47%, 2013 46%. Utan missbruk: 2009 34%, 2012 39%, 2013 40%. Den andel som fattas för att komma upp i 100% utgörs av personer där de som fyllt i enkäten inte vetat om missbruk funnits.

⁴ Frivilliga boendeinsatser 2013: boenden in om socialkontoret 132, stödboende 149, HVB/familjehem 65, Hotell, camping, vandrarhem 33. Frivilliga insatser mot missbruk 2013: Öppenvård 112, Frivillig institutionsvård/familjehemsvård 43. Icke frivilliga insatser: Sammanlagt 85 insatser (Psykiatrisk tvångsvård enligt lagen om psykiatrisk tvångsvård, LPT, eller lagen om rättspsykiatrisk vård, LRV. Missbruksvård enligt lagen med särskilda bestämmelser om vård av unga, LVU, eller lagen om vård av missbrukare i vissa fall, LVM. Kriminalvård.).

⁵ 56 % är i åldersgruppen 18-35 år, 45 % har inget missbruk, 16 % psykisk sjukdom, 8 % fysiska problem, 35 % bor hos kompisar.

⁶ 55 % är 46 år eller äldre jämfört med 31 % i hela gruppen hemlösa. 15 % har kroppslig sjukdom eller funktionsnedsättning. 72 % har missbruk. 72 % bor i boende eller stödboende.