



FOKUS: STATISTIK

Kommunalskatten 2018

- Den totala kommunala skattesatsen i Norrköping år 2018 är oförändrad i jämförelse med år 2017 och uppgår till 32,45 procent.
- Av landets 290 kommuner är det 13 stycken som får en höjd total kommunal skattesats år 2018, medan den sänks för invånarna i fyra kommuner. För riket totalt är den genomsnittliga skattesatsen 32,12 procent år 2018.
- Norrköping är på 77:e plats av 290 kommuner, vilket innebär att 213 kommuner i landet som har en *högre* total kommunal skattesats än Norrköping.
- Det är närmare 6 procentenheters skillnad i total kommunal skattesats mellan kommunen med högst skattesats (Dorotea) och den med lägst skattesats (Vellinge). Det innebär att Vellingebon har nästan 6 kronor mer kvar i plånboken för varje intjänad 100-lapp i jämförelse med invånaren i Dorotea.
- Skattekraften per invånare är 190 820 kronor i Norrköping och har ökat med 3,5 procent sedan föregående beräkning. Motsvarande ökning för riksgenomsnittet är 3,4 procent.

KOMMUNSTYRELSENS KONTOR, UTREDNINGS- OCH UTVECKLINGSENHETEN

Innehållsförteckning

Norrköpingsborna får oförändrad total kommunal skattesats 2018.....	3
Landstingsskatten ändras i två län.....	3
Den kommunala skattesatsen förändras i 22 kommuner.....	4
Kommunala skattesatser sedan 1974.....	4
Mer om utveckling av kommunalskatten för Norrköpingsborna under 2000-talet.....	5
Lägst skatt i Vellinge och högst skatt i Dorotea.....	6
Jämförelsen med några utvalda kommuner.....	7
Avgifter till Svenska kyrkan	9
Skatteunderlag och skattekraft per invånare	10
Definitioner	11

Källor: Statistiska centralbyrån (SCB), www.scb.se (Underlag från Skatteverket.)
Svenska Kyrkan, www.svenskakyrkan.se
Skatteverket www.skatteverket.se

Ytterligare information:

På Statistiska centralbyråns hemsida finns information och tidsserier över kommunalskatter. <http://scb.se/oe0101/>
(Statistiska publikationer och tabeller)
På Skatteverket finns mer information. <http://www.skatteverket.se>

Text, diagram och tabell: Charlotte Pålsson Lundberg, utrednings- och utvecklingsenheten, Norrköpings kommun, planeringochstatistik@norrkoping.se, telefon: 011-15 19 62

Tidigare publikationer i serien Fokus Statistik under år 2017:

- Att fråga om könstillhörighet i formulär och enkäter (FS 2017:1, daterad 2017-03-02)
- Preliminär befolkningsprognos för Norrköping 2017-2026 (FS 2017:2, daterad 2017-04-28)
- Övergångar till högskolestudier 2016 (FS 2017:3, daterad 2017-09-15)
- Arbetsmarknadsstatistik för Norrköping 2016 (FS 2017:4, daterad 2017-12-05)

Länk till dessa publikationer och andra på kommunens hemsida:
<http://www.norrkoping.se/organisation/statistik/publikationer-statistik/fokus-statistik.html>

Norrköpingsborna får oförändrad total kommunal skattesats 2018

Den totala kommunala skattesatsen består av två delar, **kommunal skattesats** och **landstingsskattesats**.

För inkomståret 2018 kommer invånarna i Norrköpings kommun ha en total kommunalskatt på 32,45 procent, vilket är densamma som under 2016 och 2017. Den totala kommunala skattesatsen förändras i 17 av landets 290 kommuner. I 13 kommuner höjs skattesatsen, medan den sänks för invånarna i fyra kommuner. De flesta invånarna i riket får därmed en oförändrad total kommunal skattesats år 2018 i jämförelse med 2017.

I riket som genomsnitt kommer den totala kommunala skattesatsen var 32,12 procent under året.

En uppdelning av den totala skattesatsen i de två delarna visar att den genomsnittliga kommunala skattesatsen i riket minskar 2018 med 0,01 procentenhet, medan landstingsskattesatsen ökar med 0,02 procentenhet.

Skattesats i Norrköping 2018 och genomsnittlig skattesats i riket, samt förändring från år 2017

	Total skattesats år 2018, %	Förändring från år 2017, pe	Därav:			
			Skattesats till kommun år 2018, %	Förändring från år 2017, pe	Skattesats till landsting år 2018, %	Förändring från år 2017, pe
Norrköping	32,45	+/-0	21,75	+/-0	10,70	+/-0
Genomsnittlig skattesats för riket	32,12	+/-0	20,74	-0,01	11,39	+0,03

Källa: Statistiska centralbyrån

Not: pe=procentenhet. På grund av avrundning kan summan av skattesatsen till kommun och landsting inte bli exakt densamma som total kommunal.

Not: Tabellen redovisar inte begravningsavgift eller kyrkoavgift.

Av de 13 kommuner som får höjd total kommunalskatt är det Höörs kommun som höjer skattesatsen mest. Ökningen är 0,95 procentenhet och den totala skattesatsen kommer att vara 32,57 procent för invånarna. Österåkers kommun är den kommun där den totala skattesatsen sänks mest. Där sänks den med 0,40 procentenhet och uppgår då till 29,43 procent.

Förutom den totala kommunala skattesatsen tillkommer **begravningsavgift** och eventuell **kyrkoavgift** till stift och kyrklig församling. Läs mer om detta senare i dokumentet.

Landstingsskatten ändras i två län

I två landsting höjs skatten år 2018, nämligen i Kronobergs län och i Dalarna län. För Dalarnas del beror det på en skatteväxling mellan landstinget och länets kommuner under 2018. Landstinget kommer att ta över ansvaret från kommunerna för kollektivtrafiken och färdtjänsten. Skatteväxlingen innebär att kommunerna i Dalarna kommer minska sitt skatteuttag från medborgarna med 47 öre per intjänade hundra kronor och landstinget kommer att öka sitt uttag med motsvarande summa.

Region Kronoberg ökar sin landstingsskatt med 40 öre per intjänade hundra kronor.

Den kommunala skattesatsen förändras i 22 kommuner

Skattesatsen som tillfaller kommunerna kommer att förändras i ett antal kommuner. Bland landets 290 kommuner är det fyra stycken som höjer skattesatsen till kommunen, medan 18 kommuner sänker sin kommunala skattesats. De största sänkningarna sker i Dalarnas län där den kommunala skattesatsen sänks med 0,47 procentenhet i alla utom en kommun på grund av den tidigare nämnda skatteväxlingen med landstinget. Det innebär att den totala kommunala skattesatsen förblir oförändrad för dessa kommuner. Älvdalens kommun i länet bibehåller dock sin kommunalskatt trots skatteväxlingen och invånarna får därmed en total skattehöjning med 47 öre per intjänade hundra kronor.

Den största höjningen i skattesats till kommunen sker i Höörs kommun i Skåne län med 0,95 procentenhet. Övriga kommuner som höjer sin skatt är Vaggeryd, Tranås och Svenljunga.

Kommunala skattesatser sedan 1974

Sveriges genomsnittliga totala skattesats fördubblades under 1960- och 1970-talet. År 1960 uppgick den för landet genomsnittliga totala kommunala skattesatsen till cirka 15 procent och år 1980 hade den stigit till drygt 29 procent.

Anledningen till dessa höjningar var främst en utbyggnad av de kommunala verksamheterna under den här perioden. Det gällde exempelvis sjukvården, skolan samt barn- och äldreomsorgen. Höjningarna av skattesatserna genomfördes alltså i hela landet. Efter år 1980 har de kommunala skattesatserna fortsatt att stiga, men i betydligt långsammare takt.

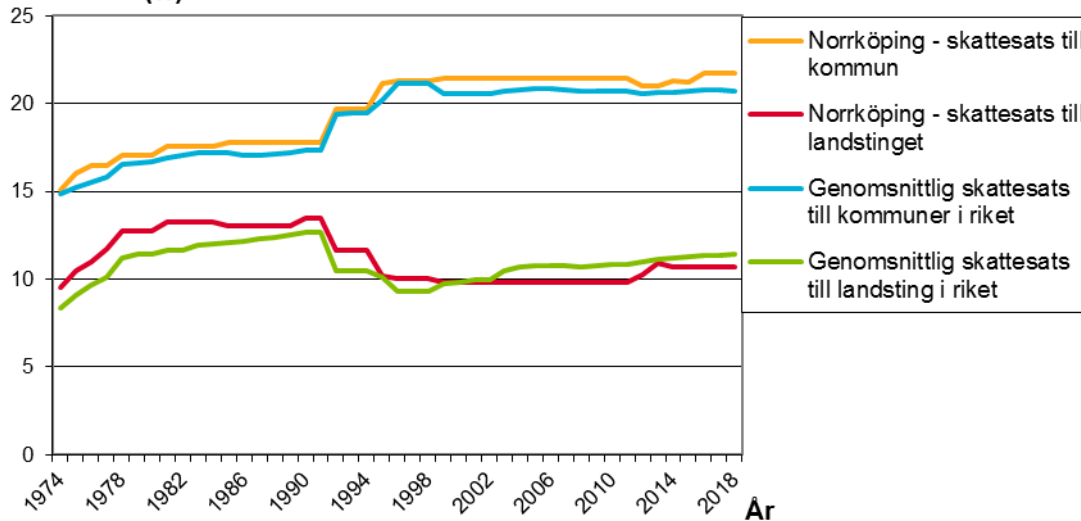
För Norrköpings del har den sammanlagda skatten till kommun och landsting varit oförändrad under åren 1990-2012, 31,30 procent. År 2013 höjdes den totala skatten till 31,95 procent på grund av att landstinget i Östergötland höjde sin skatt med 0,65 procentenhet. Höjningen gjordes för att täcka förväntade ökade kostnader kopplade till bland annat den demografiska utvecklingen. År 2016 höjdes totala skattesatsen med 0,5 procentenhet på grund av att kommunen höjde sin del av skattesatsen av liknande orsak.

Under 1990-talet gjordes skatteväxlingar mellan landsting och kommun då kommunerna övertog huvudmannaskapet för flera verksamheter från landstingen. Ett exempel är ändrat huvudmannaskap för service och vård för äldre och handikappade år 1992, som innebar att kommunerna inom Östergötlands län ökade sin del av skattesatsen med 1,85 procentenhet medan landstinget minskade sin del med samma andel. Kommunerna fick några år senare ökat ansvar för psykiskt handikappade och ersättningssystemet för gymnasieelever mellan landsting och kommuner förändrades, vilket även det innebar en skatteväxling.

Diagrammet nedan visar skattesats till kommun respektive landsting åren 1974-2018 för Norrköping och riket i genomsnitt.

Skattesatser till kommun och landsting 1974-2018, Norrköping samt genomsnitt för riket

Skattesats (%)



Källa: Statistiska centralbyrån

Mer om utveckling av kommunalskatten för Norrköpingsborna under 2000-talet

En jämförelse mellan Norrköping och genomsnittet för riket för den totala kommunalskatten kan bara göras för perioden 2000-2018 på grund av att kyrkoavgiften finns med i tidigare beräkningar av riksgenomsnittet.

Under 2000-talet har den totala kommunalskattesatsen i Norrköping ökat med 1,15 procentenhet, vilket är en lägre ökning än i riket i genomsnitt. Den genomsnittliga totala kommunalskatten i riket ökade med + 1,74 procentenhet mellan åren 2000 och 2018.

Skattesatserna till kommunen respektive landstinget

Som tidigare har nämnts ökade landstingsskatten i Östergötland med 0,65 procentenhet år 2013 på grund av förväntade ökade kostnader.

År 2016 ökade Norrköpings kommun sin skattesats med 0,5 procentenhet. Skatteväxlingar mellan kommunen och landstinget har påverkat fördelningen av den totala skattesatsen.

Nedan redovisas de tre senaste skatteväxlingarna för invånarna i Norrköping. Inom parentes visas utfallet för kommunen.

- År 2012 – Landstinget övertar ansvaret för kollektivtrafiken (-0,42 procentenhet)
- År 2014 – Kommunen övertar ansvaret för hemsjukvården (+0,25 procentenhet)
- År 2015 – Region Östergötland bildades och via skatteväxlingen kompensades regionen för ett ökat kostnadspåslag (-0,03 procentenhet)

Lägst skatt i Vellinge och högst skatt i Dorotea

Den lägsta totala kommunala skattesatsen år 2018 kommer Vellinge i Skåne län ha med 29,19 procent. Dock skiljer det endast 0,01 procentenhet till kommunerna Kävlinge och Solna vars skattesatser uppgår till 29,20 procent.

Dorotea i Västerbottens län kommer att ha den högsta totala kommunala skattesatsen i landet med 35,15 procent. Munkedal kommer att ha den näst högsta, 35,11 procent.

Skillnaden mellan den lägsta och högsta skattesatsen är 5,96 procentenhet. Det vill säga att för varje intjänad hundralapp betalar boende i Dorotea 5 kronor och 96 öre mer i total kommunalskatt än en person boende i Vellinge.

De tio kommuner med *lägst* total kommunalskatt finns i Skåne och Stockholms län. Se tabell nedan.

De tio kommunerna med lägst total kommunalskatt 2018

Län	Kommun	Skattesats, total kommunal
Skåne län	Vellinge	29,19
Stockholms län	Solna	29,20
Skåne län	Kävlinge	29,20
Stockholms län	Österåker	29,43
Stockholms län	Danderyd	29,43
Stockholms län	Täby	29,63
Skåne län	Örkelljunga	29,75
Skåne län	Staffanstorps	29,83
Stockholms län	Stockholm	29,98
Stockholms län	Sollentuna	30,20

Källa: Statistiska centralbyrån

Norrköping är på plats 77 av 290 kommuner på en lista sorterad efter lägsta skattesatsen. Det är en förändring med 1 plats från år 2017, då kommunen låg på 78:e plats. Det är alltså över 210 kommuner som har högre total kommunal skattesats än Norrköping. En jämförelse med lite längre tidsperspektiv visar att Norrköping har klättrat rejält på listan. År 2000 låg Norrköping på 159:e plats.

Dorotea kommun innehar första plats i listan över kommuner med *högst* total skattesats år 2018.

De tio kommunerna med högst total kommunalskatt 2018

Län	Kommun	Skattesats, total kommunal
Västerbottens län	Dorotea	35,15
Västra Götalands län	Munkedal	35,11
Västra Götalands län	Orust	35,09
Västerbottens län	Vindeln	34,95
Västerbottens län	Vännäs	34,95
Norrbottens län	Arjeplog	34,84
Norrbottens län	Pajala	34,84
Västerbottens län	Vilhelmina	34,75
Västerbottens län	Norsjö	34,70
Västerbottens län	Malå	34,70

Källa: Statistiska centralbyrån

De tio kommuner med högst total kommunalskatt återfinns till största del i de mer nordliga länen. De två mer sydliga kommunerna i listan är Orust och Munkedal som båda ligger i Västra Götalands län.

Jämförelsen med några utvalda kommuner

Norrköping har jämförts med kommunerna Eskilstuna, Linköping, Jönköping, Örebro och Västerås.

Bland de fem jämförda kommunerna kommer Linköping ha den lägsta totala kommunala skattesatsen år 2018 med 30,90 procent. Örebro kommun kommer att ha den högsta med 32,90 procent.

Total kommunal skattesats år 2018 för Norrköping och fem jämförda kommuner

<i>Kommun</i>	<i>Skattesats, total kommunal</i>	<i>Plats i riket (sorterat efter lägst skattesats)</i>
Linköping	30,90	17
Västerås	31,24	31
Norrköping	32,45	77
Jönköping	32,60	87
Eskilstuna	32,85	112
Örebro	32,90	114

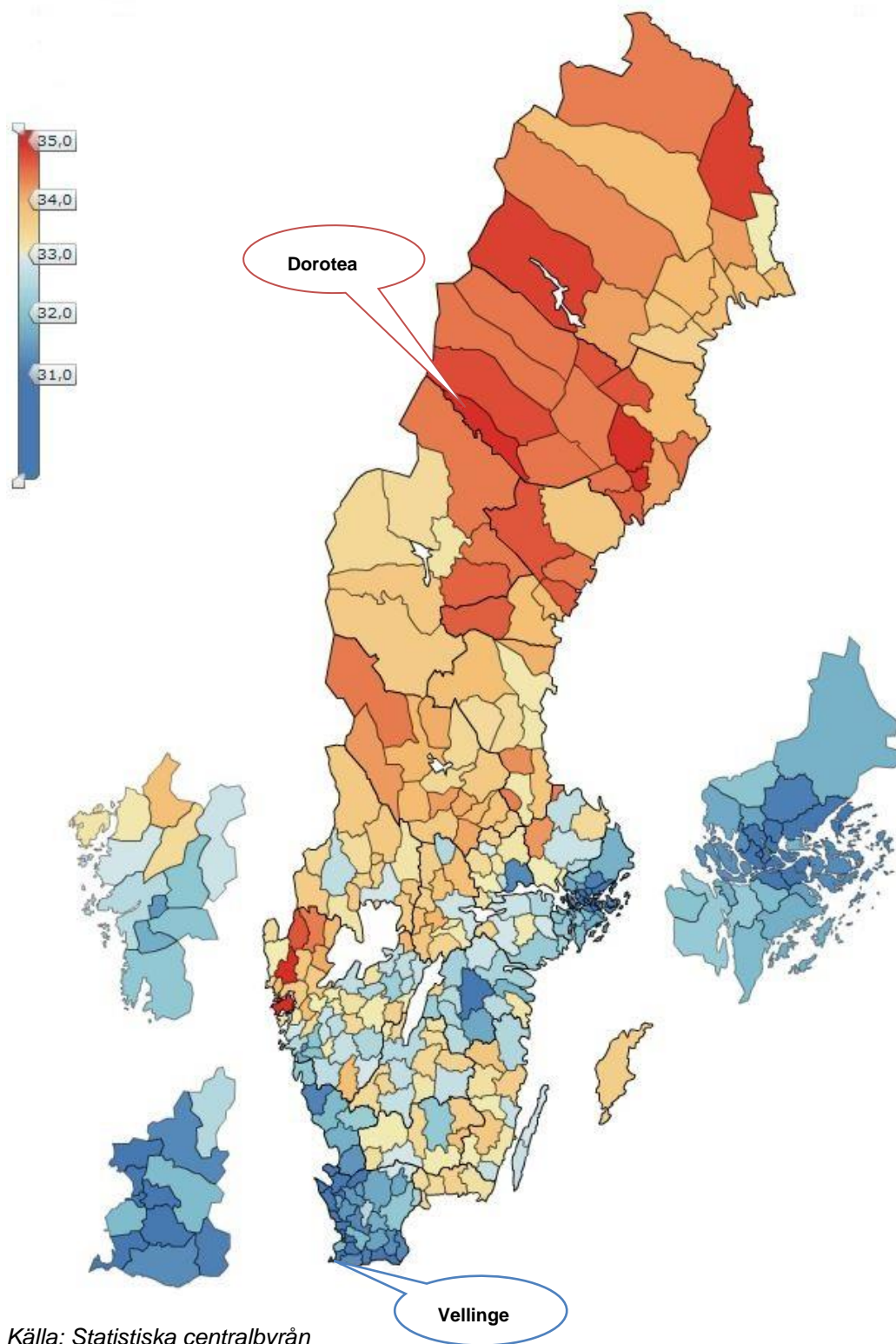
Källa: Statistiska centralbyrån

Not: Exklusive begravningsavgift och eventuell kyrkoavgift.

Norrköping ligger på en tredjeplats av de sex kommunerna och som tidigare nämnts på plats nummer 77 bland rikets samtliga 290 kommuner. Ingen av de sex kommunerna ovan har ändrat sina skattesatser mellan 2017 och 2018.

Nedan finns en tematisk karta över de kommunala skattesatserna för samtliga kommuner i riket. Uppgifterna är exklusive begravningsavgift och eventuell avgift till kyrkliga församlingar.

Tematisk karta – Totala kommunalskattesatser i Sveriges kommuner 2018



Avgifter till Svenska kyrkan

Medlemmar i Svenska kyrkan den 1 november året före inkomståret betalar en **kyrkoavgift** som består av en stiftavgift och en församlingsavgift. Storleken på avgifterna varierar beroende på vilket stift och vilken församling man tillhör. Om man tillhör en icke territoriell församling, till exempel amiralitetsförsamlingen eller tyska församlingen i Stockholm, betalas kyrkoavgiften till den församlingen.

Riksgenomsnittet för kyrkoavgiften 2018 är 1,02 procent av beskattningsbar inkomst. Avgiften för Norrköpingsborna som är medlemmar i svenska kyrkan varierar mellan 0,97 och 1,50 procent beroende på vilken församling man tillhör. Ett medel för kommunens sju församlingar är 1,19 procent år 2018.

Samtliga personer betalar **begravningsavgift** till Svenska kyrkan, vare sig man är medlem eller inte. Undantag är boende i Stockholm Stad och Tranås kommun på grund av att dessa kommuner själva är ansvariga för begravningsverksamheten. I övriga kommuner är det Svenska kyrkans församlingar och pastorat som är ansvariga.

Den första januari 2016 infördes enhetlig begravningsavgift för alla som är folkbokförda i Sverige, förutom de som bor i Stockholm och Tranås. Den enhetliga avgiften tas ut från 2017 och syns på skattsedeln från 2018. Avgiften är 0,246 procent, eller 24,6 öre per intjänade hundra kronor. I Stockholm är avgiften 0,075 procent, medan den är 0,240 procent i Tranås.

Skattesatser och avgifter år 2018 för folkbokförda i Norrköping

Församling	Skatt till kommunen	Skatt till landstinget	Avgift till församlingar inom Svenska kyrkan	Begravningsavgift	Total skattesats, medlemmar i Svenska kyrkan	Total skattesats, ej medlemmar i Svenska kyrkan
Borg	21,75	10,70	0,97	0,246	33,67	32,70
Jonsberg	21,75	10,70	1,50	0,246	34,20	32,70
Kolmården	21,75	10,70	0,97	0,246	33,67	32,70
S:t Johannes	21,75	10,70	0,97	0,246	33,67	32,70
S:t Olof	21,75	10,70	0,97	0,246	33,67	32,70
Västra						
Vikbolandet	21,75	10,70	1,45	0,246	34,15	32,70
Östra Husby	21,75	10,70	1,50	0,246	34,20	32,70

Källa: Statistiska centralbyrån och Svenska kyrkan

Not: Församlingarna inom Norrköping tillhör Linköpings stift och stiftavgiften är 0,05 procent av inkomsten och är inkluderad i kyrkoavgiften redovisad ovan.

Det innebär att en Norrköpingsbo som inte är medlem i Svenska kyrkan kommer att betala 32,70 procent av beskattningsbar inkomst i skatt år 2018, medan en Norrköpingsbo som är medlem i Svenska kyrkan kommer att ha en skattesats på mellan 33,67 och 34,20 procent.

Skatteunderlag och skattekraft per invånare

Enligt Statistiska centralbyrån har det *totala skatteunderlaget* i riket ökat med 5,0 procent mellan beskattningsåren 2015 och 2016. I Norrköping ökade skatteunderlaget med något mer, 5,3 procent. Se definitioner av variablerna i slutet av dokumentet.

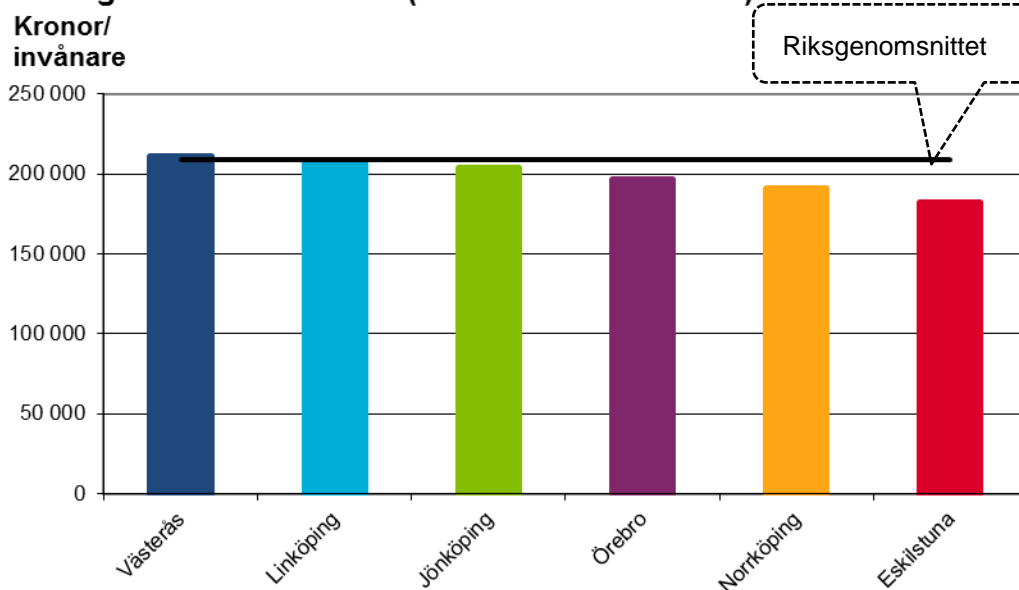
Mest ökade skatteunderlaget i Sundbyberg och Knivsta, ökningarna uppgick till 10,2 respektive 8,1 procent

Skattekraften per invånare, som bygger på inkomster och folkmängd år 2016, uppgick till 208 820 kr per invånare i riket. Summan har ökat med 3,4 procent sedan året innan. I Norrköping beräknas skattekraften per invånare till 190 820 kronor per person, vilket inkluderar en ökning med 3,5 procent under året. Norrköping har därmed nio procent lägre skattekraft än genomsnittet för riket.

Högst skattekraft i landet fanns i Danderyd, 368 680 kronor per invånare, vilket var hela 77 procent över riksgenomsnittet. Årjäng kommun hade lägst skattekraft per invånare, 152 640 kr per invånare, 27 procent under rikssnittet.

Av de jämförda kommunerna är det bara Västerås som har en högre skattekraft per invånare än riksgenomsnittet. Se diagram nedan.

Skattekraft 2018, Norrköping, fem jämförda kommuner samt genomsnitt för riket (avser inkomster 2016)



Källa: Statistiska centralbyrån

Definitioner

Med **total kommunal skattesats** avses sedan år 2000 summan av skattesats till kommun (primärkommunal skattesats) och skattesats till landsting. Till detta tillkommer en kyrkoavgift (om man är medlem i någon församling) och en begravningsavgift. År 2016 beslutades det om en enhetlig begravningsavgift, vilken kommer att tas ut av Svenska kyrkan från 2017 och synas på skattsedeln från 2018.

Den **genomsnittliga skattesatsen för riket**, medelskattesatsen, beräknas genom att väga den kommunala skattesatsen med skatteunderlaget i respektive kommun. Kyrko- och begravningsavgiften ingick till och med år 1999 som en del av rikets genomsnittliga totala kommunala skattesats.

Skattesatsen uttrycktes tidigare som kronor och ören per skattekrona. Detta tal är detsamma som nu uttrycks i form av ett **procenttal**.

På grund av omfördelning av ansvaret för viss verksamhet kan **skatteväxling** förekomma i vissa län på så sätt att kommunerna höjer skatten om landstinget sänker. Det omvända kan också gälla.

Kommunalt skatteunderlag utgörs av summa beskattningsbar förvärvsinkomst för fysiska personer. Skatteunderlaget för år 2018 utgörs av summa beskattningsbar förvärvsinkomst för fysiska personer enligt taxeringen år 2017, baserat på inkomsterna år 2016.

Skattekraften beräknas som skatteunderlag i kronor per invånare vid taxeringsårets ingång. Vid beräkning av skattekraften för år 2018 används skatteunderlaget enligt taxeringen år 2017 avseende inkomsterna år 2016.

Norrköpings kommun.

För dig. För alla. För det goda livet.

I Norrköpings kommun har alla rätt till jämlikhet, delaktighet och del av välfärden. Vår vision handlar om det goda livet, och uppdraget är att skapa, utveckla och leverera välfärdstjänster till medborgare och verksamheter i vårt område.

Vår framtid ser ljus ut. Vår befolkning växer, och vi har en potential som bara begränsas av oss själva. Vi brukar säga att kraften kommer ur kreativitet och våra 10 000 medarbetare.

Genom att planera och driva en ständig utveckling av miljöer, boende, näringlivsklimat och service till medborgarna skapar vi förutsättningar för ett nytt, spännande Norrköping. En kreativ mötesplats för människor och möjligheter.

Kommunstyrelsens kontor
Utvecklings- och utredningsenheten
Adress: Rådhuset, 601 81 Norrköping
Tel: 011-15 00 00
E-post: utredningutveckling@norrkoping.se
www.norrkoping.se