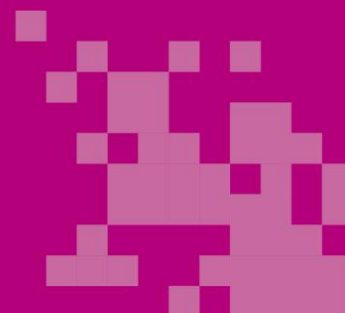


Plan mot kränkande behandling och diskriminering



2018-01-03

Skarphagsskolan

Gäller från oktober 2017 till september 2018

Ansvarig chef/er Madeleine Brink och Helén Bergström

UTBILDNINGSKONTORET MALLEN UTARBETAD 2017

www.norrkoping.se



Innehållsförteckning

DEL 1

Inledning
Beskrivning av skola
Vision och grundsyn
Medverkande i framtagandet av planen
Planens giltighetstid
Förankring av planen
Definitioner av centrala begrepp

DEL 2 - DISKRIMINERING

Regler om aktiva åtgärder mot diskriminering
Aktiva åtgärder kring alla diskrimineringsgrunderna
Ansvarsfördelning mellan professioner i alla nivåer av verksamheten
Främjande arbete
Förebyggande arbete
Hur det aktiva arbetet kommer att följas och dokumenteras löpande

DEL 3

Ansvarsfördelning mellan professioner i alla nivåer av verksamheten
Uppföljning och utvärdering av förra årets åtgärder
Resultat av kartläggning av nuläget
Analys av kartläggning av nuläget
Årets planerade åtgärder
Delaktighet och inflytande
Främjande arbete
Förebyggande arbete
Åtgärdande arbete och ärendegång
Rutiner vid nätkränkningar
Sekretess och dokumentation

DEL 4

För ytterligare stöd
Presentation av trygghetsteamet
Barn- och Elevombudet i Norrköpings kommun
Vad kan man göra hemma?

Referenser

Bilaga 1

DEL 1

Inledning

Arbetet mot diskriminering och kränkande behandling är en del av det systematiska kvalitetsarbetet. Huvudregeln är att det ska finnas en plan för varje enskild verksamhet t.ex. varje förskole- eller skolenhet. Planen ska avspegla och utgå från förhållandena i varje enskild verksamhet och ska spegla det innevarande årets främjande och förebyggande arbete. Planen kan ses som en dokumentation av det arbetet och de rutiner som upprättats. Genom planen kopplas det främjande och förebyggande arbetet ihop med de rutiner som måste finnas för att verksamheten effektivt ska kunna agera om ett barn eller en elev upplever sig trakasserad eller utsatt för kränkande behandling. Barn och elever ska aktivt uppmuntras och ges verkliga möjligheter att påverka och bli delaktiga i arbetet. Det är viktigt att i planen åskådliggöra hur det ska gå till. För att underlätta arbetet är det bra om bestämmelsernas innehåll och centrala begrepp förklaras i planen. Detta underlättar för elever, vårdnadshavare och personal att få kunskaper om sina rättigheter och skyldigheter. Planen ska upprättas årligen och alltid finnas tillgänglig för alla.

Beskrivning av skolan/förskola/fritidsgård

Skarphagsskolan är en kommunal grundskola och grundsärskola, med utbildning i årskurserna F-6. Vi har också ett fritidshem med tre avdelningar. En personalgrupp på runt 70 medarbetare arbetar med våra ca 320 elever

Vision och grundsyn

Vårt mål är att Skarphagsskolan ska vara en trygg och trevlig skola, som bygger sin verksamhet på devisen ”KÄRLEK-ORDNING-FRAMGÅNG” både för liten och stor i såväl grundskola, grundsärskola som på fritidshem. Skola, fritidshem och grundsärskola verkar för att elever och personal ska visa respekt för allas lika värde och inte utsätta någon för kränkande behandling. En bra samverkan med elev och föräldrar är en förutsättning.

Begreppet ”KÄRLEK” som grund innebär för oss på Skarphagsskolan:

- Att vi är närvarande och engagerade
- Att vi hälsar på varandra och ser varandra
- Att vi tar tillvara på olikheter
- Att vi ger beröm, uppmuntran, utmaningar
- Att vi ser varje barns behov
- Att vi vuxna har ett professionellt förhållningssätt och stöttar varandra
- Att vi skapar relationer på hela skolan
- Att vi jobbar för ökad acceptans genom gemensamma aktiviteter
- Att vi förstår problematik och utmaningar
- Att vi förstärker det positiva och goda

Medverkande i framtagandet av planen

Skarphagsskolans plan mot diskriminering och kränkande behandling upprättas och följs upp av skolans trygghetsgrupp. I gruppen ingår rektor, kurator, lärare och fritidspedagoger.

Planens giltighetstid

Planen gäller från den 1 oktober 2017 till den 30 september 2018

Förankring av planen

Förankring hos personalen sker via arbetslagen. Trygghetsgruppen har presenterat en elevvariant i klasserna. Rektorer presenterar planen för föräldragruppen på höstterminens föräldraråd och ansvarar för att den läggs ut på skolans blogg. Klasslärarna ansvarar för det fortsatta arbetet mot kränkande behandling och diskriminering under läsåret.

Definitioner av centrala begrepp

Med begreppet *likabehandling* menas att alla barn eller elever ska behandlas så att de har lika rättigheter och möjligheter oavsett någon diskrimineringsgrunderna. Det innebär dock inte alltid att alla barn och elever ska behandlas lika, se indirekt diskriminering.

Med diskrimineringsgrunden

- *könsöverskridande identitet eller uttryck* menas att någon inte identifierar sig med sin biologiska könstillhörighet som kvinna eller man eller genom sin klädsel eller på annat sätt ger uttryck för att tillhöra ett annat kön
- *etnisk tillhörighet* menas nationellt eller etniskt ursprung, hudfärg eller annat liknande förhållande
- *funktionshinder* menas varaktiga fysiska, psykiska eller begåvningsmässiga begränsningar av en persons funktionsförmåga som till följd av en skada eller en sjukdom fanns vid födelsen, har uppstått därefter eller kan förväntas uppstå
- *sexuell läggning* menas homosexuell, bisexuell eller heterosexuell läggning
- *kränkande behandling* menas ett uppträdande som utan att ha samband med någon diskrimineringsgrund kränker ett barns eller en elevs värdighet.

Med *elev* avses den som utbildas eller söker till annan utbildning än förskola som regleras i skollagen. Med *barn* menas den som deltar i eller söker till förskolan eller annan pedagogisk verksamhet enligt 25 kapitlet skollagen.

Huvudman: Den som är huvudman för skollagsreglerad verksamhet, dvs. den ansvariga kommunala nämnden eller styrelsen för fristående verksamheter.

DEL 2

Regler om aktiva åtgärder mot diskriminering

Reglerna om aktiva åtgärder mot diskriminering finns i 3 kapitlet diskrimineringslagen. För förskolan, skolan och annan verksamhet som regleras i skollagen är en av nyheterna i diskrimineringslagen att skyldigheten att arbeta med aktiva åtgärder har utvidgats till att omfatta alla diskrimineringsgrunder.

Arbetet med aktiva åtgärder för att motverka diskriminering och på annat sätt verka för lika rättigheter och möjligheter ska omfatta diskrimineringsgrunderna kön, könsöverskridande identitet eller uttryck, etnisk tillhörighet, religion eller annan trosuppfattning, funktionsnedsättning, sexuell läggning och ålder¹. Lagen medför skyldighet att genomföra arbetet med aktiva åtgärder enligt ett övergripande ramverk. Det finns också en skyldighet att ha riktlinjer och rutiner för verksamheten i syfte att förhindra trakasserier och sexuella trakasserier. Kravet på en likabehandlingsplan har ersatts med ett allmänt krav på skriftlig dokumentation.

Aktiva åtgärder kring alla diskrimineringsgrunder och ansvarsfördelning mellan professioner i alla nivåer av verksamheten i arbete mot diskriminering

- Vuxna tar beslut om placeringar och gruppindelningar vid organiserad verksamhet som t ex idrott, friluftsdagar, grupparbeten. Ansvariga: Pedagoger.
- Arbete med diskrimineringsgrunderna för personalen. Den 8 januari 2018 kommer personalen genomföra en studiedag om normmedvetenhet. Ansvariga: Rektor
- Vecka 7 2018 kommer skolan ha en ”kärleksvecka” för eleverna. Ansvariga: Pedagoger och TG
- En tillgänglighetsdag där grundskolans och grundsärskolans elever samarbetar för att få en förståelse för olika funktionsvariationer. Ansvariga: TG och grundsärskolan
- Trygghetsgruppen väljer ut och gör inköp av högläsningsslitteratur med normkritiskt innehåll. Ansvariga: Pedagoger och TG
- Trygghetsgruppen analyserar löpande inkommande ”Anmälan till rektor”. Ansvariga: Rektorer och TG

¹ Det är tillåtet att särbehandla av skäl som har samband med ålder

- vid tillämpning av bestämmelser som tar hänsyn till ålder i förskolan. En sådan bestämmelse kan finnas till exempel i skollagen eller i någon annan förordning.
- om det finns ett berättigat syfte och de medel som används är lämpliga och nödvändiga för att uppnå syftet.

Främjande och förebyggande arbete

- Skolan har en Trygghetsgrupp (TG) som träffas varje vecka. I gruppen ingår rektorer, kurator fritidspedagoger samt lärare.
 - Skolans plan mot kränkande behandling och diskriminering upprättas årligen av TG med hjälp av kartläggningar och delaktighet från elever, föräldrar och personal.
 - TG presenterar sig och skolans rutiner i trygghetsarbetet på en arbetsplatsträff vid läsårets början.
 - Information till föräldrar via föräldramöten och veckobrev om att de kan hitta skolans plan mot kränkande behandling och diskriminering på vår blogg.
 - Ett förväntansdokument som tydliggör rollfördelningen mellan elev, vårdnadshavare och skola upprättas i förskoleklass, åk 4 och för nya elever som börjar på skolan.
 - Skoldagen ska inramas av en tydlig början och ett tydligt slut. Särskilda rutiner för detta finns upprättade.
 - Rastvärdar finns ute under alla raster. Ett särskilt rastschema för personal finns där 2-4 vuxna är schemalagda. Vid frånvaro ersätts rastvärden. Rastvärdarna har västar på sig.
 - För att skapa en god arbetsmiljö arbetar vi aktivt för att samtliga på skolan ska följa våra ordningsregler och trivselregler. Ordningsregler och trivselregler revideras årligen.
 - För att skapa trygghet mellan eleverna finns ett faddersystem där elever från skolans olika verksamhetsområden regelbundet möts.
 - Alla klasslärare ansvarar för att arbeta med värdegrundsfrågor. All personal ansvarar för att skolans värdegrund följs.
 - Kartläggning av verksamheten sker genom elevenkäter kopplad till en trygghetsvandring. Enkäterna innehåller trivselfrågor gällande både skola och fritidshem.
 - Lågstadiet arbetar med kamratstödjure. Två elever per klass utses och deltar i samtal om värdegrundsfrågor varannan vecka.
 - ”Hushoppardag” där eleverna besöker sin blivande klasslärare inför höstterminen. Blivande sjuor besöker sin högstadieskola. Nya förskoleklassel elever besöker Skarphagsskolan.
 - Traditioner på Skarphagsskolan, som t.ex. Tillsammansdagen, FN-vecka, Nobeldagen Europadagen och andra temadagar sker i grupper där elever i olika åldrar blandas. Syftet är att lära känna varandra över klassgränserna och att tryggheten på skolan ökar.
- Ansvarig: Rektor, TG, arbetslagen

Hur det aktiva arbetet kommer att följas och dokumenteras löpande

Trygghetsgruppen ansvarar för uppföljning och dokumentation av de aktiva åtgärderna. På dagordningen finns en stående punkt där vi varje vecka utvärderar och dokumenterar de åtgärder som genomförs i verksamheten genom arbetslagen och övergripande på enheten.

DEL 3

Ansvarsfördelning mellan professioner i alla nivåer av verksamheten i arbete mot kränkande behandling

Vi följer den handlingsplan som gäller för Norrköpings kommun och Skarphagsskolan:

1. Anmälan gällande diskriminering, trakasserier och kränkande behandling:

Den personal som blir vittne till, eller på något annat vis får kännedom om, att en eller flera elever upplevt kränkande behandling ansvarar för att det anmäls till rektor via blanketten ”Anmälan gällande diskriminering, trakasserier och kränkande behandling”, kommer till klasslärarens kännedom samt informerar vårdnadshavare. TG informeras via kurator. Rektorn tar beslut om vidare utredning behövs, anmälan undertecknas och kurator skickar till huvudman. Vid grövre kränkningar kan skolan vara skyldig att göra en anmälan till socialtjänst och/eller polis.

2. Beslut om vidare utredning:

Vid beslut om vidare utredning ansvarar klassläraren för vidare samtal med berörd/berörda elev/elever/personal. Om situationen inte löses beslutar klasslärare i samråd med rektor om upprättande av åtgärdsplan. Vid behov konsulteras TG och/eller EHT. Vårdnadshavare informeras.

3. Beslut om åtgärdsplan:

TG och/eller EHT stöttar i ärendet och upprättar i samråd med klasslärare en åtgärdsplan för hantering om vidare åtgärder behövs. Vid behov konsulteras centrala elevhälsan. Vårdnadshavare informeras.

4. Uppföljning och utvärdering:

Uppföljning av åtgärdsplanen utförs på utsatt datum. Vid behov konsulteras TG och/eller EHT. Uppföljningen sker genom samtal med berörd/berörda elev/elever/personal. Utifrån vad uppföljningen visar beslutas det om ärendet ska avslutas eller om ny åtgärdsplan ska upprättas. Vårdnadshavare informeras om resultatet.

Aktuella blanketter finns att nå via:

<http://www.intranat.norrkoping.se/gemensamt/kontor/utbildning/blanketter/Blanketter>

Uppföljning och utvärdering av förra årets åtgärder

Efter utvärdering beslutades att samtliga punkter kommer att vara fortsatt aktuella under läsåret 2017/2018.

- Skolans värdegrund ”KÄRLEK-ORDNING-FRAMGÅNG” fortsatte stå i centrum för värdegrundsarbetet bland elever och personal. Våra ledord har stark förankring hos personal, elever och vårdnadshavare. De finns angivna i våra dokument och på bloggen. Arbetet att fortsatt hålla dem levande är viktigt för att behålla skolans värdegrund.
- Trygghetsgruppen fortsatte arbeta främjande och förebyggande specifikt mot klasser. Arbetet är avgörande för skolans värdegrundsarbete och sammanhållning och ska alltid

vara en central uppgift för TG.

- Arbetet med kamratstödjare, som tidigare funnits på Skarphagsskolan, återupptogs. Signaler från kamratstödjarna bearbetades och följdes upp av TG. Arbetet har öppnat för kamratstödjarna att utifrån förmåga ta ansvar för sitt uppdrag att genomföra värderingsövningar och lekar i sina klasser och därmed bidra till värdegrundsarbetet på elevnivå.
- En aktivitetsbod med redskap för lek och spel öppnades i början av höstterminen 2016. Rutinerna för öppethållandet och användandet av redskapen behöver ses över så att eleverna får tillgång till boden och själva tar ansvar för dess innehåll.
- En trygghetsvandring med tillhörande enkät genomfördes under höstterminen 2016 och följdes upp i TG. Eleverna fick möjlighet att lyfta fram sina tankar och upplevelser i ett litet sammanhang. Anpassningar för ökad trygghet och trivsel genomfördes utifrån samtalen.

Resultat av kartläggning av nuläget

- Trygghetsgrupp (TG) - Träffas varje vecka. I gruppen ingår; rektor, kurator, lärare, fritidspedagog och elevassistent.
- Trygghetsvandring (med elevenkät) - genomförs varje läsår.
- Anmälan gällande diskriminering, trakasserier och kränkande behandling - Skrivs vid psykisk, fysisk, social, bild- eller textburen kränkning samt vid diskriminering, avseende den elev som upplevt diskriminering, trakasserier och/eller kränkande behandling.
- Anmälan till rektor - Skrivs vid psykisk, fysisk, social, bild- eller textburen kränkning samt vid diskriminering, avseende den som utsatt en elev för diskriminering, trakasserier och/eller kränkande behandling.
- Elevhälsoteam (EHT) - Träffas varje vecka. I gruppen ingår rektor, speciallärare, skolsköterska, kurator och specialpedagoger. En gång per månad deltar en skolpsykolog från centrala elevhälsan.
- Elevråd – 1 ggr/mån och består av rektor och elevrepresentanter från F-6 och grundskolan. En gång per termin är elevrådet ett matråd.
- Klassråd – Minst 2 ggr/månad
- Kamratstödjare i åk 1-3 – 2 ggr/månad träffas klassrepresentanter och trygghetsgruppens fritidspedagog.
- Föräldraråd – Föräldrarepresentanter och rektorer träffas minst 2 ggr/termin och vid behov.
- Utvecklingssamtal – Varje elev och vårdnadshavare har minst ett samtal per läsår tillsammans med klasslärare. Utvecklingssamtalen leds av eleverna.
- Brevlådan – Utanför skolsköterskans rum finns en brevlåda där eleverna kan lägga anonyma meddelanden till TG.

Analys av kartläggning av nuläget

Arbetet i TG respektive EHT behöver renodlas för att i nästa steg kunna samordnas, så att det främjande och förebyggande arbetet kommer i fokus i båda grupperna. Rutiner för flödet mellan grupperna ska tas fram under vårterminen 2018.

Årets planerade åtgärder

- Förmiddagsrasterna kommer att delas upp F-3 9.15-9.45 och 4-6 9.45-10.15
- Åk 5 och 6 erbjuds inneraster enligt särskilt schema
- Skolans ordningsregler upprättas i förtydligad form i samverkan mellan elever och personal
- Särskilda regler för fotbollsplanen upprättas efter önskemål från elever
- Ett förväntansdokument som förtydligar rollerna mellan elev, vårdnadshavare och skola upprättas
- Skärmar har köpts in för att avskärma in- och utpassager i omklädningsrum och för att skapa lugna lärmiljöer i klassrum och korridorer.

Delaktighet och inflytande

- Alla klasser har klassråd, som förberedelse inför elevrådet, där det bland annat tas upp värdegrundsfrågor. När: Minst 2 ggr/mån. Ansvarig: Klasslärare
- Skolan har elevråd som är ett forum för elevernas gemensamma frågor. En gång per termin är elevrådet ett matråd där fokus läggs på maten och miljön i matsalen. När: 1 ggr/mån Ansvarig: Rektor
- Vid trygghetsvandringen och tillhörande enkät får eleverna möjlighet att ge sin syn på skolans sociala och fysiska miljö. Anpassningar av verksamheten genomförs utifrån resultaten. När: 1 ggr/läsår Ansvarig: TG, Rektor

Främjande och förebyggande arbete

- Kränkningar på internet diskuteras på olika sätt med eleverna och i samverkan med deras föräldrar. Ansvariga: Klasslärare, TG och kurator
- Omklädningsrummen ska kännas trygga vid idrott. Om behov av vuxenstöd finns planeras det i TG eller i arbetslaget. Ansvarig: Rektor, TG, klasslärare och idrottslärare

Åtgärdande arbete och ärendegång

Vi följer den handlingsplan som gäller för Norrköpings kommun och Skarphagsskolan:

1. Anmälan gällande diskriminering, trakasserier och kränkande behandling:

Den personal som blir vittne till, eller på något annat vis får kännedom om, att en eller flera elever upplevt kränkande behandling ansvarar för att det anmäls till rektor via

blanketten ”Anmälan gällande diskriminering, trakasserier och kränkande behandling”, kommer till klasslärarens kännedom samt informerar vårdnadshavare. TG informeras via kurator. Rektorn tar beslut om vidare utredning behövs, anmälan undertecknas och kurator skickar till huvudman. Vid grövre kränkningar kan skolan vara skyldig att göra en anmälan till socialtjänst och/eller polis.

Ansvarig personal (alltid två vuxna) har enskilda samtal med den utsatta samt den eller de som diskriminerar eller kränker. Rektor hålls informerad. Uppföljningssamtal sker därefter regelbundet, till en början ca en gång per vecka och därefter med längre intervaller om det bedöms behövas. Detta för att säkerställa att diskriminering/kränkande behandling upphört.

2. Beslut om vidare utredning:

Vid beslut om vidare utredning ansvarar klassläraren för vidare samtal med berörd/berörda elev/elever/personal. Om situationen inte löses beslutar klasslärare i samråd med rektor om upprättande av åtgärdsplan. Vid behov konsulteras TG och/eller EHT. Vårdnadshavare informeras.

3. Beslut om åtgärdsplan:

TG och/eller EHT stöttar i ärendet och upprättar i samråd med klasslärare en åtgärdsplan för hantering om vidare åtgärder behövs. Vid behov konsulteras centrala elevhälsan. Vårdnadshavare informeras.

4. Uppföljning och utvärdering:

Uppföljning av åtgärdsplanen utförs på utsatt datum. Vid behov konsulteras TG och/eller EHT. Uppföljningen sker genom samtal med berörd/berörda elev/elever/personal. Utifrån vad uppföljningen visar beslutas det om ärendet ska avslutas eller om ny åtgärdsplan ska upprättas. Vårdnadshavare informeras om resultatet.

Aktuella blanketter finns att nå via:

<http://www.intranat.norrkoping.se/gemensamt/kontor/utbildning/blanketter/Blanketter>

Rutiner vid nätkränkningar

Vid nätkränkningar följer vi samma handlingsplan som ovan.

Sekretess, handläggning och dokumentation (utlämnande av dokument)

Anmälningar om kränkande behandling och diskriminering innehåller ofta uppgifter om elevens personliga förhållanden och omfattas därmed av sekretess. Handlingar som tillhör ärendet ska förvaras på ett säkert sätt så att inte obehöriga får tillgång till dem. Ärendet ska diarieföras och handlingar ska efter menprövning lämnas ut om någon begär det. Vårdnadshavare får ta del av den dokumentation som upprättats kring det egna barnet. Det är trots sekretessen tillåtet att skicka handlingar i ärenden via kommunens mail till diariet. Ärendet i sin helhet ska förvaras i den utsatte elevens elevhälsoakt.

DEL 4

För ytterligare stöd

Barn, elever och vårdnadshavare ska få information om hur man anmäler kränkningar och diskriminering som sker i och i samband med verksamheten.

Så här informeras elever och vårdnadshavare

1. Anmälan gällande diskriminering, trakasserier och kränkande behandling:

Den personal som blir vittne till, eller på något annat vis får kännedom om, att en eller flera elever utsätts för kränkande behandling ansvarar för att det anmäls till rektor, kommer till klasslärarens kännedom samt informerar vårdnadshavare. TG informeras via kurator. Rektorn tar beslut om vidare utredning behövs, anmälan undertecknas och kurator skickar till huvudman. Vid grövre kränkningar kan skolan vara skyldig att göra en anmälan till socialtjänst och/eller polis.

2. Beslut om vidare utredning:

Vid beslut om vidare utredning ansvarar klassläraren för vidare samtal med berörd/berörda elev/elever/personal. Om situationen inte löses beslutar klasslärare i samråd med rektor om upprättande av åtgärdsplan. Vid behov konsulteras TG och/eller EHT. Vårdnadshavare informeras.

3. Beslut om åtgärdsplan:

TG och/eller EHT stöttar i ärendet och upprättar i samråd med klasslärare en åtgärdsplan för hantering om vidare åtgärder behövs. Vid behov konsulteras centrala elevhälsan. Vårdnadshavare informeras.

4. Uppföljning och utvärdering:

Uppföljning av åtgärdsplanen utförs på utsatt datum. Vid behov konsulteras TG och/eller EHT. Uppföljningen sker genom samtal med berörd/berörda elev/elever/personal. Utifrån vad uppföljningen visar beslutas det om ärendet ska avslutas eller om ny åtgärdsplan ska upprättas. Vårdnadshavare informeras om resultatet.

Aktuella blanketter finns att nå via:

<http://www.intranat.norrkoping.se/gemensamt/kontor/utbildning/blanketter/Blanketter>

Presentation av trygghetsteamet eller liknande

Madeleine Brink, rektor

Helén Bergström, rektor

Marianne Sandberg, kurator

Marianne Ringdahl, specialpedagog grundsärskolan

Pia Singstedt, fritidspedagog

Camilla Ljungcrantz, lärare åk 1-3

Vakant, lärare åk 4-6

Johan Lönnberg, elevassistent

Barn- och Elevombudet i Norrköpings kommun

Om du som elev, ditt barn eller någon annan har utsatts för kränkande behandling ska du kontakta den som är ansvarig för verksamheten, till exempel rektor/chef. Behöver du ytterligare hjälp kan du vända dig till BeoN, Barn- och elevombudet i Norrköpings kommun:

Stephan Andersson

Telefon: **011 15 60 66**

E-post: stephan.andersson@norrkoping.se

Vad kan man göra hemma?

Det är av stor betydelse att hemmet och verksamheten har en öppen dialog och känner stöd och förtroende för varandra. Vårdnadshavare bör prata med barnet/eleven hemma, vara lyhörd och uppmärksam på eventuella signaler. Vid minsta misstanke om att något inte är som det ska vara bör personal i verksamheten skyndsamt kontaktas.

Referenser

Skolverkets Allmänna råd ”Arbetet mot diskriminering och kränkande behandling”
2014

Skollagen 2010:800

Diskrimineringslagen 2008:567

Bilaga 1

Lagstiftning

Skollagen 2010:800

Huvudmannen ska se till att det inom ramen för varje särskild verksamhet bedrivs ett målinriktat arbete för att motverka kränkande behandling av barn och elever. Huvudmannen ska se till att det genomförs åtgärder för att förebygga och förhindra att barn och elever utsätts för kränkande behandling. Huvudmannen ska se till att det varje år upprättas en plan med en översikt över de åtgärder som behövs för att förebygga och förhindra kränkande behandling av barn och elever. Planen ska innehålla en redogörelse för vilka av dessa åtgärder som avses att påbörjas eller genomföras under det kommande året. En redogörelse för hur de planerade åtgärderna har genomförts ska tas in i efterföljande års plan. Huvudmannen eller personalen får inte utsätta ett barn eller en elev för kränkande behandling.

En lärare, förskollärare eller annan personal som får kännedom om att ett barn eller en elev anser sig ha blivit utsatt för kränkande behandling i samband med verksamheten är skyldig att anmäla detta till förskolechefen eller rektorn. En förskolechef eller rektor som får kännedom om att ett barn eller en elev anser sig ha blivit utsatt för kränkande behandling i samband med verksamheten är skyldig att anmäla detta till huvudmannen. Huvudmannen är skyldig att skyndsamt utreda omständigheterna kring de uppgivna kränkningarna och i förekommande fall vidta de åtgärder som skäligen kan krävas för att förhindra kränkande behandling i framtiden.

Första stycket första och andra meningarna ska tillämpas på motsvarande sätt om ett barn eller en elev anser sig ha blivit utsatt för trakasserier eller sexuella trakasserier på sätt som avses i diskrimineringslagen (2008:567).

För verksamhet som avses i 25 kap. och för fritidshem som inte är integrerade med en skolenhet eller förskoleenhet gäller första och andra styckena för den personal som huvudmannen utser.

Huvudmannen eller personalen får inte utsätta ett barn eller en elev för repressalier på grund av att barnet eller eleven medverkat i en utredning enligt detta kapitel eller anmält eller påtalat att någon handlat i strid med bestämmelserna i kapitlet.

Skollagen 6 Kap 6-11§§

Diskrimineringslagen 2008:567

4 § I denna lag avses med diskriminering

1. direkt diskriminering: att någon missgynnas genom att behandlas sämre än någon annan behandlas, har behandlats eller skulle ha behandlats i en jämförbar

situation, om missgynnandet har samband med kön, könsöverskridande identitet eller uttryck, etnisk tillhörighet, religion eller annan trosuppfattning, funktionsnedsättning, sexuell läggning eller ålder,

2. indirekt diskriminering: att någon missgynnas genom tillämpning av en bestämmelse, ett kriterium eller ett förfaringsätt som framstår som neutralt men som kan komma att särskilt missgynna personer med visst kön, viss könsöverskridande identitet eller uttryck, viss etnisk tillhörighet, viss religion eller annan trosuppfattning, viss funktionsnedsättning, viss sexuell läggning eller viss ålder, såvida inte bestämmelsen, kriteriet eller förfaringsättet har ett berättigat syfte och de medel som används är lämpliga och nödvändiga för att uppnå syftet,

3. bristande tillgänglighet: att en person med en funktionsnedsättning missgynnas genom att sådana åtgärder för tillgänglighet inte har vidtagits för att den personen ska komma i en jämförbar situation med personer utan denna funktionsnedsättning som är skäligen utifrån krav på tillgänglighet i lag och annan författning, och med hänsyn till

- de ekonomiska och praktiska förutsättningarna,
- varaktigheten och omfattningen av förhållandet eller kontakten mellan verksamhetsutövaren och den enskilde, samt
- andra omständigheter av betydelse,

4. trakasserier: ett uppträdande som kränker någons värdighet och som har samband med någon av diskrimineringsgrunderna kön, könsöverskridande identitet eller uttryck, etnisk tillhörighet, religion eller annan trosuppfattning, funktionsnedsättning, sexuell läggning eller ålder,

5. sexuella trakasserier: ett uppträdande av sexuell natur som kränker någons värdighet,

6. instruktioner att diskriminera: order eller instruktioner att diskriminera någon på ett sätt som avses i 1-5 och som lämnas åt någon som står i lydnds- eller beroendeförhållande till den som lämnar ordern eller instruktionen eller som gentemot denna åtagit sig att fullgöra ett uppdrag. *Lag (2014:958)*.

Förordningen om barns och elevers deltagande i arbetet med planer mot diskriminering och kränkande behandling

Den 1 januari 2017 ändrades också förordningen om barns och elevers deltagande i arbetet med planer mot diskriminering och kränkande behandling. Förordningen reglerar från och med den 1 januari 2017 endast barns och elevers deltagande i arbetet med planen mot kränkande behandling. Förordningens rubrik har ändrats till förordningen om barns och elevers deltagande i arbetet med en plan mot kränkande behandling. Barns och elevers deltagande i arbetet med aktiva åtgärder mot diskriminering regleras från och med den 1 januari 2017 i diskrimineringslagen.

Andra lagar, konventioner och förordningar

Denna plan bygger även på andra lagar, konventioner och förordningar t.ex. Barnkonventionen, Arbetsmiljölagen, Europakonventionen artikel 14, Regeringsformen 1 kap 2 §, Brottsbalken, Socialtjänstlagen 14 kap 1§.