



# Skötselplan för naturreservatet Rödgölen

# SKÖTSELPLAN FÖR RÖDGÖLENS NATURRESERVAT

Skötselplanen gäller utan tidsbegränsning. En översyn bör göras senast inom 10 år för att bedöma behovet av revidering. Skötselplanen har upprättats av Länsstyrelsen 2006. Planförfattare har varit Mikael Hagström och Olle Jonsson. Foto på framsidan: Tjäder (Bo Gustafsson).

A. ALLMÄN BESKRIVNING .....	3
1. Administrativa data om naturreservatet .....	3
2. Syfte, föreskrifter och skäl för beslut .....	4
3. Översiktlig beskrivning av befintliga förhållanden.....	4
3.1 Naturbeskrivning .....	4
3.2 Historisk och nuvarande markanvändning .....	4
3.3 Områdets bevarandevärden .....	4
3.4 Källuppgifter.....	9
B. PLANDEL .....	10
1 Syfte med naturreservatet.....	10
2 Disposition och skötsel av mark .....	10
2.1 Skötselområden .....	10
2.2 Sammanfattning och prioritering av planerade skötselåtgärder .....	17
2.3 Jakt .....	18
2.4 Utmärkning av reservatets gräns .....	18
3. Tillsyn.....	18
4. Dokumentation och uppföljning.....	18
4.1. Dokumentation och inventeringar.....	18
4.2. Uppföljning .....	18
5. Finansiering av naturvårdsförvaltningen.....	19
5.1 Finansiering av naturvårdsförvaltningen.....	19
6 Kartor .....	20

Bilagor

OBS Bilagor i form av ”ordinarie” kartor visas under punkt 6.

## A. ALLMÄN BESKRIVNING

### 1. Administrativa data om naturreservatet

#### Reservatets

**benämning:** Rödgölens naturreservat

**REG-DOS nr:** 2013020

**Beslutsdatum:** 2007-12-14

**Län:** Östergötland

**Kommun:** Norrköping

**Areal:** 299,1 ha

Land: 294,0

Vatten: 5,1

Produktiv skog 264,8

**Naturtyper:** Västlig taiga (9010): barrnaturskogar 169 ha  
(Natura 2000 habitat)

Lövsumpskog (9080): löv- och 5,6 ha  
blandsumpskogar

Tallrismosse (91D0) 12,6 ha

Göl/skogssjö (3160): smågölar 1,1 ha

Övriga habitat: sjö (4,3 ha) och hygge med frötallar 110,8 ha  
(20,1 ha) yngre barrskog (66 ha) yngre lövskog m.m.  
(20,4 ha)

#### Prioriterade bevarandevärden

##### Naturtyper

Naturtypen Västlig taiga, 9010: Barrnaturskogar och lövbrännor. Området ligger inom s.k. värde-trakter för: 1) tallskog; 2) gran- och barrblandskog; 3) triviallövskog. Alla dessa ingår i naturtypen Västlig taiga.

##### Arter/grupper

Tjäder

##### Strukturer/funktioner

Naturlig brandregim

**Markägare:** Staten genom Naturvårdsverket

**Naturvårdsförvaltare:** Norrköpings kommun

**Övrigt** Hela reservatet är Natura 2000 område

**Lägesbeskrivning:** 11 km norr om centrala Norrköping

**Vägbeskrivning:** Sväng av mot Skriketorp från riksväg 55, ca 13 km N om Norrköping centrum. P-plats vid Nedre Skriketorp i reservatets södra ände.

## 2. Syfte, föreskrifter och skäl för beslut

(se reservatsbeslut; syftet beskrivs även i denna skötselplans plandel under B1)

## 3. Översiktlig beskrivning av befintliga förhållanden

### 3.1 Naturbeskrivning

Rödgölen naturreservat ligger nordväst om Skriketorp en dryg mil norr om centrala Norrköping. Området utgörs av ett för Kolmården representativt skogsklätt sprickdalslandskap med branter, hållmarker och dalgångar med små mossar och gölar. Berggrunden i området utgörs av granit och bland jordarna dominerar morän. Barrskog dominerar och en stor andel av skogen har hög ålder och en naturskogsartad karaktär vilket gynnar många djur, svampar, mossor och lavar. Skogen är ett populärt utflyktsmål och en värdefull närreklamationsmiljö för de boende i Skriketorp. I området finns flera äldre stigar samt markerad vandringsled och led till utsiktsplatsen vid Jakobsdalsberget strax utanför reservatet. De äldre skogarna i området har en hög grad av orördhet, vilket i dalsänkorna förstärks av den tysta naturmiljön. Trots närliggande riksvägar i norr och på Kvillingeslätten i söder kan man här njuta av skogens egna ljud, fritt från störning av motorljud m.m., vilket är mycket ovanligt i Kolmården.

### 3.2 Historisk och nuvarande markanvändning

Större delen av reservatet har genom tiderna utgjorts av skogsmark, men slätter och åkerbruk har förekommit inom flera små områden i dalsänkor norr och nordväst om Gransjön och torpet Älvdal. Nyttjandet av skogen var sannolikt intensivt under 1700- och 1800-talet vilket minst ett tiotal kolbottnar i reservatet vittnar om. Även i sen tid har området nyttjats för skogsbruk, men en stor andel av skogen är äldre än 130 år.

### 3.3 Områdets bevarandevärden

#### 3.3.1 Biologiska bevarandevärden

##### *Vegetation och kärlväxtflora*

Vegetationen i huvuddelen av reservatet består hållmarkstallskog, blåbärstallskog och blåbärsgrenskog med små tallrismossar insprängt. En stor del av skogarna är talldominerade, t.ex. på de torra hållmarkerna och på mossarna. Här har naturliga skogbränder med långa tiders mellanrum, innan människan sedan 1700/1800-talet kunnat kontrollera brand på ett effektivt sätt, gett särskilda förutsättningar för skogsekosystemets artsammansättning och dynamik. I friska-fuktiga områden, mest i dalsänkor och sluttningar mot nord eller ost, finns grandominerade skogar som sällan eller aldrig varit utsatta för brand. Här trivs istället mossor, lavar och svampar som är anpassade till en stabil skogsmiljö som inte störs av t.ex. bränder. På tidigare slättermark och sluttningar norr om Gransjön finns yngre lövskog med inslag av gamla ekar.

Markväxtligheten i torra-medelfuktiga skogar domineras av renlavar, väggmossa, husmossa, blåbär, lingon och kruståtel. Här finns även ett litet inslag av typiska barrskogsörter som olika pyrolaarter, ekorrbar, harsyra, skogsstjärna och orkidéen knärot. På sina håll är örnbräken dominerande. På mossarna dominerar vitmossorna i bottenskiktet och bland kärlväxterna skvatram, odon, blåbär, lingon, tuvull, tranbär och på sina ställen hjortron. Floran är avvikande i de djupa dalgångarnas lägre delar. Här finns örtrika växtsamhällen med inslag av bl.a. vårärt blåsippa, underviol och gökärt. Även sumpskogar och andra våtmarker i dalgångarna har krävande arter som jungfru marie nycklar, hirsstar, slankstarr, skärmstarr, spädstarr och granbräken för att nämna några. Flera av arterna är signalarter för värdefull skogsmarksväxtlighet (Tabell 1). I dalsänkorna finns flera värdefulla gölar. Karta 4 visar värdefulla naturtyper i reservatet enligt klassificeringen i det europeiska nätverket för skyddsvärd natur, Natura 2000.

## Röd gölens naturreservat

**Tabell 1.** Rödlistade arter, signalarter, samt N2000-arter som påträffats i Röd gölens naturreservat. Listan är lång trots att inga regelrätta undersökningar genomförts. Hotkategorier rödlista: NT = missgynnad, RR = regionalt rödlistad (i Östergötland). Signalarter: S = signalart, N2000 = art upptagen i EU:s Fågeldirektiv eller Art- och habitatdirektiv. Arter med svenskt namn i fetstil är nationellt rödlistade eller N2000-arter.

ART	VETENSKAPLIGT NAMN	KATEGORI
<b>KÄRLVÄXTER</b>		
Blåsippa	<i>Anemone hepatica</i>	S
Bäckbrässma	<i>Cardamine amara</i>	S
Dvärghäxört	<i>Circaea alpina</i>	S
Gräsull	<i>Eriophorum vaginatum</i>	S
Grönpyrola	<i>Pyrola chlorantha</i>	S
Gullpudra	<i>Chrysosplenium alternifolium</i>	S
Jungfru marie nycklar	<i>Dactylorhiza m. maculata</i>	S
Missne	<i>Calla palustris</i>	S
Knärot	<i>Goodyera repens</i>	RR, S
Kärrbräken	<i>Thelypteris palustris</i>	S
Spädstarr	<i>Carex disperma</i>	S
Storrams	<i>Polygonatum multiflorum</i>	S
Tibast	<i>Daphne mezereum</i>	S
Vårärt	<i>Lathyrus vernus</i>	S
Ögonpyrola	<i>Moneses uniflora</i>	S
<b>MOSSOR</b>		
Blåsflikmossa	<i>Lejeunea cavifolia</i>	S
Bågpraktmossa	<i>Plagiomnium medium</i>	S
<b>Dunmossa</b>	<i>Trichocolea tomentella</i>	NT, S
Flagellkvastmossa	<i>Dicranum flagellare</i>	S
Fällmossa	<i>Antitrichia curtipendula</i>	S
Grov fjädermossa	<i>Neckera crispa</i>	S
<b>Grön sköldmossa</b>	<i>Buxbaumia viridis</i>	N2000, RR, S
Guldlockmossa	<i>Homalothecium sericeum</i>	S
Klippfrullania	<i>Frullania tamarisci</i>	S
Kornknutmossa	<i>Odontoschisma denudatum</i>	S
Kruskalkmossa	<i>Tortella tortuosa</i>	S
Källpraktmossa	<i>Pseudobryum cinclidioides</i>	S
<b>Liten hornflikmossa</b>	<i>Lopbozia ascendens</i>	NT, S
Långflikmossa	<i>Nowellia curvifolia</i>	S
Mörk husmossa	<i>Hylocomium umbratum</i>	S
Platt fjädermossa	<i>Neckera complanata</i>	S
Rörsvepmossa	<i>Jungermannia leiantha</i>	S
Skogshakmossa	<i>Rhytidiadelphus subpinnatus</i>	S
Stubbspretmossa	<i>Herzogiella selgri</i>	S
Terpentinmossa	<i>Geocalyx graveolens</i>	S
<b>Vedtrappmossa</b>	<i>Anastrophyllum bellerianum</i>	NT, S
Vågig sidenmossa	<i>Plagiobryum undulatum</i>	S

## Rödgölens naturreservat

Västlig hakmossa	<i>Rhytidiadelphus loreus</i>	S
Guldlocksmossa	<i>Homalotbecium sericeum</i>	S

### LAVAR

Bårdlav	<i>Nephroma parile</i>	S
Gammelgranslav	<i>Lecanactis abietina</i>	S
Gammelekslav	<i>Lecanographa amylacea</i>	S
Gulpudrad spiklav	<i>Calicium adpersum</i>	S
<b>Hållav</b>	<i>Menegazzia terebrata</i>	VU, S
Kattfotslav	<i>Arthonia leucopellea</i>	S
Kornig nållav	<i>Chaenotheca chlorella</i>	S
Nästlav	<i>Bryoria furcellata</i>	S
Rostfläck	<i>Arthonia vinosa</i>	S
Skuggblåslav	<i>Hypogymnia vittata</i>	S
Vitmosslav	<i>Icmadophila ericetorum</i>	S

### SVAMPAR

<b>Gropticka</b>	<i>Oligoporus guttulatus</i>	VU, S
<b>Laxticka</b>	<i>Hapalopilus salmonicolor</i>	VU
Röd gul trumpet svamp	<i>Cantharellus aurora</i>	S
Stor vårtratts kivling	<i>Clitocybe vermicularis</i>	NT
Tallticka	<i>Phellinus pini</i>	S

### INSEKTER

Bronshjon	<i>Callidium coriaceum</i>	RR, S
<b>Citronfläckad kårtröslända</b>	<i>Lucorrbinia pectoralis</i>	N2000
Granbarkgnagare	<i>Microbregma emarginata</i>	RR, S
Svart praktbagge	<i>Anthaxia similis</i>	RR, S

### FÅGLAR

<b>Järpe</b>	<i>Tetrastes bonasia</i>	N2000
<b>Orre</b>	<i>Tetra tetrix</i>	N2000
<b>Sparvuggla</b>	<i>Glaucidium passerinum</i>	N2000
<b>Spillkråka</b>	<i>Dryocopus martius</i>	N2000
<b>Tjäder</b>	<i>Tetrao urugallus</i>	RR, N2000
<b>Tretåig hackspett</b>	<i>Picoides tridactylus</i>	VU, S

### Lägre flora och svampar

Inom reservatet finns en lång rad ovanligare mossor, lavar och svampar. Många av dessa är s.k. signalarter och några rödlistade arter (Tabell 1).

Den mest iögonfallande växtligheten på marken i området är på de flesta håll inte kärlväxter, utan olika mossor på frisk och fuktig mark och lavar på hållmarkerna. Väggmossa och husmossa dominerar skogsmarken tillsammans med olika kvastmossor. I skyddade lägen finns även ganska

## Rödgölens naturreservat

gott om de lite ovanligare arterna mörk husmossa och skogshakmossa. På mossarna och i kärren dominerar torvbildande vitmossor av olika slag.

Hällmarkerna domineras av lavar där grå renlav, gulvit renlav, pigglav och fläckvis fönsterlav är de mest frekventa. Insprängt i lavmattorna finns ofta partier med vågig kvastmossa. På ved, barr och nedfallna kvistar finns även en rad bägerlavar. På träden dominerar blåslav, gällav, olika skägglavar och grå tagellav. I fuktigare lägen finns relativt gott om gammelgranslav, kattfotslav, skrifflav, blemlav och blodlav.

Skogen, framförallt i fuktigare delar, hyser även en rad ovanligare mossor, svampar och lavar. De flesta av dessa är knutna till död ved, lodytor eller källmiljöer. Här finns bland annat de rödlistade arterna vedtrappmossa, liten hornfliksmossa, dunmossa, hållav, gropticka, stor vårtrattskevling och laxticka.

### *Däggdjur*

Ingen systematisk inventering av däggdjur har genomförts i området. Det torde vara ett för barrskog representativt djurliv med bl.a. älg, rådjur, hare, ekorre, mård och hare. Bäver har nyligen etablerat sig i Gransjön.

### *Fåglar*

Området är viktigt för skogsfåglar. Bland dessa märks arterna tjäder, orre, järpe, sparvuggla och spillkråka, vilka har särskild skyddsstatus inom EU genom att de ingår i det s.k. fågeldirektivet inom Natura 2000. Reservatet är också viktigt för t.ex. talltita, tofsmes och stjärtmes vilka är arter som ställer höga krav på sina skogsmiljöer och gynnas i barrskogar med stort inslag av lövträd, rikligt med död ved och förekomst av sumpskogmiljöer. Tretåig hackspett (rödlistad, VU) har nyligen observerats i reservatet utanför häckningstid, men området utgör också en potentiell häcklokal för denna art. Reservatet ingår i ett större skogsavsnitt i Kolmården som för närvarande inventeras av Norrköpings kommun vad gäller häckande fåglar knutna till skog.

### *Ryggradslösa djur*

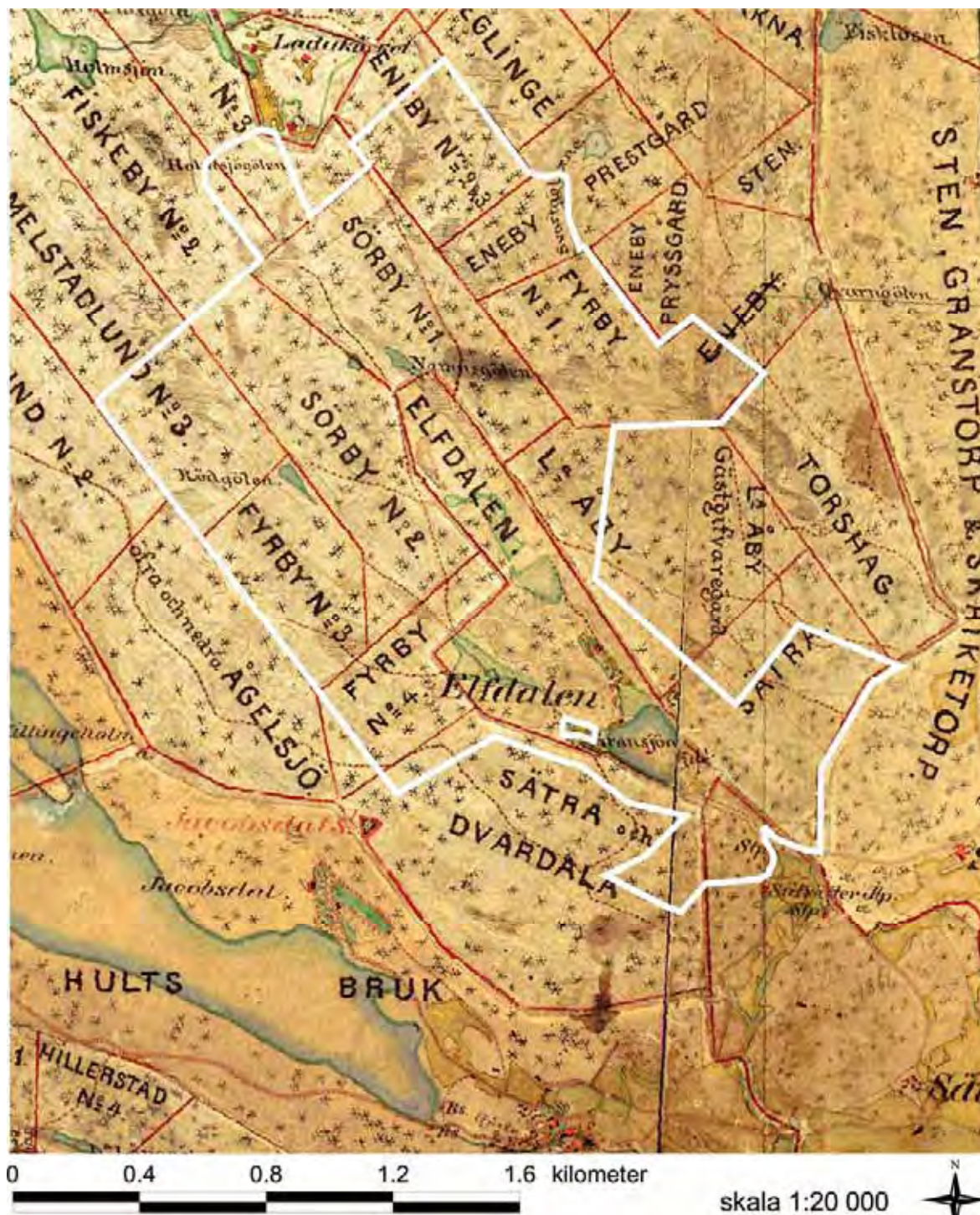
Ingen generell undersökning av ryggradslösa djur i reservatet har gjorts. Området är rikt på död granved och att Rödgölens naturreservat också är ett viktigt område för vedlevande insekter bekräftar fynd av signalarterna granbarkgnagare, bronshjon och svart praktbagge (Tabell 1). Den ovanliga cintronfläckade kärrtrolsländan (med särskild skyddsstatus genom EU:s Art- och habitatdirektiv inom Natura 2000) förekommer vid Rödgölen.

Tofsmesunge. Denna mesart hör tallskogen till, men gynnas av inslag av lövträd och sumpskogar, och har minskat i Sverige under de senaste årtiondena. Foto: Kurt Adolfsson.



## Rödögölen naturreservat

**Karta 1.** Häradscharta. På 1880-talet dominerades området för Rödögölen naturreservat av barrskog, med viss påverkan av utmarksbete, men mindre partier längs fuktiga dalstråk norr om Gransjön nyttjades som slättermark (svagt grönfärgade ytor). Alldeles norr om sjön låg också några små åkrar (gulsfärgade). Markanvändning i "Elfdalen" hundra år tidigare visas på karta 2.



© Bakgrundskartor Lantmäteriet, dnr 106-

### 3.3.2 Geologiska bevarandevärden

Området utgör ett för norra Östergötland representativt kuperat sprickdalslandskap. Berggrunden i området är grovporfyrisk granit. Jordlagret är ofta tunt eller saknas i högre liggande delar av området. Moig-sandig morän är den dominerande jordarten, men i dalsänkorna finns mindre myrmarker med torvbildande jordarter..

### 3.3.3 Kulturhistoriska bevarandevärden

Största delen av området har genom historien utgjorts av skogsmark. Undantaget är bl.a. några näringsrika kärr (Dalkarlskärret och stora delar av kärren i skötselområde 3y) som utnyttjats som ängsmark, vilket finns dokumenterat i historiska kartor från 1785-90 (Karta 1) och från 1868-77 talet (Karta 2). På "Charta öfver Upodlingsparken till Sätra Frälshemman, på Bråbo Häradsallmänning, uti Östergötland och Kville Socken (Karta 1)" kan man se att det idag lövskogrika dalstråket mellan Gransjön och Namnsjön (Stora Namnsjön) till stor del har nyttjats som slåtteräng. Så kallad "kärrvall" (sidvall) dominerade helt, men en liten del av slåttermarkens i söder utgjordes av hårdvall, d.v.s. slåtter på frisk-torr mark. I området alldeles norr om Gransjön låg även ett antal mycket små åkerlyckor. Vid tiden för Häradskartan hundra år senare (Karta 2) är markanvändningen i denna dal likartad men några slåtterområden i norra delen av dalstråket, söder om stora Namnsjön, har övergivits (Karta 1).

Skogens har förmodligen påverkats av skogsbete i måttlig omfattning under sexton-, sjutton, och artonhundratalet. En betydande mänsklig påverkan på skogen under denna tid har varit avverkningar för brukens behov. Omfattande kolningsverksamhet har förekommit i hela Kolmården och detta område är inget undantag. Det finns åtminstone ett tiotal kolbottnar i området. Norr om Gransjön finns en lämning från torpet Älvedal. Enligt det historiska kartmaterialet fanns torpet redan på 1700-talet (i samband med en laga delning 1781). Torpet revs efter 1950.

### 3.3.4 Intressen för friluftslivet

Området utgör viktig närnatur samt badplats för de boende i Skriketorp och nyttjas också för aktiviteter som orientering, scouting, svamp- och bärplockning. Få konflikter finns idag mellan friluftslivsaktiviteter och bevarande av reservatets naturvärden.

## 3.4 Källuppgifter

Tryckta

Berggrundskartan, Katrineholm SV, SGU 1976.

Bevarande plan Natura 2000, Rödgölen-Svartgölen. 2005. Länsstyrelsen Östergötland.

Jordartskartan, Katrineholm SV, SGU 1976

Naturvårdsprogram för Norrköpings kommun, område 128

(klass 2)

Ej tryckta

Nyckelbiotopsinventering: nr 090557591

(nyckelbiotop), Skogsvårdsstyrelsen Östra Götaland 1998.

Databas över rödlistade arter i Östergötland, Länsstyrelsen Östergötland.

**Karta 2.** Den idag lövskogrika dalsänkan mellan Gransjön och Stora namnsjön 1785-90. Gröna ytor är slåtteräng. Notera de gulmarkerade små åkrarna i söder.



## B. PLANDEL

### 1 Syfte med naturreservatet

Syftet med Rödgölens naturreservat är att bevara biologisk mångfald och värdefull naturmiljö i form av naturskogsartade skogar, med ett stort inslag av gamla träd och grov död ved, och med inslag av mossar och gölar typiska för Kolmårdens skogsområde. I syftet ingår att bevara idag sällsynta organismer som är typiska för skogsmiljöer som där naturliga bränder är en viktig del av skogens dynamik. Syftet är vidare att bevara och tillgängliggöra ett större skogsområde av stort värde för friluftslivet och för de närboende vid Skriketorp.

Skyddet ska bidra till att säkra arter och naturmiljöer för vilka Rödgölen-området är utpekade till Natura 2000. Dessa naturtyper är: ”Västlig taiga 9010” (Äldre naturlig barrskog, brandfält och lövbrännor) och ”Dystrofa sjöar och småvatten 3160” (myrgölar). Området är även utpekade enligt fågeldirektivet som livsmiljö för tjäder, orre och spillkråka.

### 2 Disposition och skötsel av mark

Förutom vad gäller naturvårdsbränning, som följer direkt härunder, se under respektive skötselområde

#### Naturvårdsbränning

Vid skötselplanens upprättande 2007-12-14 finns ännu ingen utarbetad strategi för hur naturvårdsbränning i Kolmårdens/norra Östergötlands skogsområde ska bedrivas för att återfå biologisk mångfald knutna till skogar som tidigare brann naturligt med långa tiders intervall. Delar av Rödgölens naturreservat är här områden som bör ingå i en samlad strategi för skötsel med kontrollerade naturvårdsbränningar på landskapsnivå i framtiden. Naturvårdsbränning kan även tänkas att användas för habitatrestaurering. Inom reservatet, förutom i de södra delarna närmast Skriketorp, kan naturvårdsbränning komma att göras inom mindre områden, främst inom skötselområdena 1, 7 och 8. I skötselområde 8 (hygge) kan en större bränning komma att göras. Även andra skötselmetoder för att gynna arter/strukturer som gynnas av brand kan komma att utvecklas och användas i skötselområdena 1, 7 och 8 (t.ex. röjning av uppväxande gran i talldominerade områden).

#### 2.1 Skötselområden

Reservatet är indelat i 13 skötselområden (Karta 3):

- 1) Äldre tallskogar
- 2) Äldre granskogar
- 3) Gransumpskogar med klibbal och björk
- 4) Ung aspdominerad skog, samt äldre ekar
- 5) Tallrismossar
- 6) Unga – medelålders barrskogar
- 7) Unga barrskogar på hållmarker m.m.
- 8) Hygge med frötallar
- 9) Dystrofa gölar
- 10) Sprickdalsjön Gransjön
- 11) Före detta grustag
- 12) Vattenreservoar
- 13) Anordningar för friluftslivet

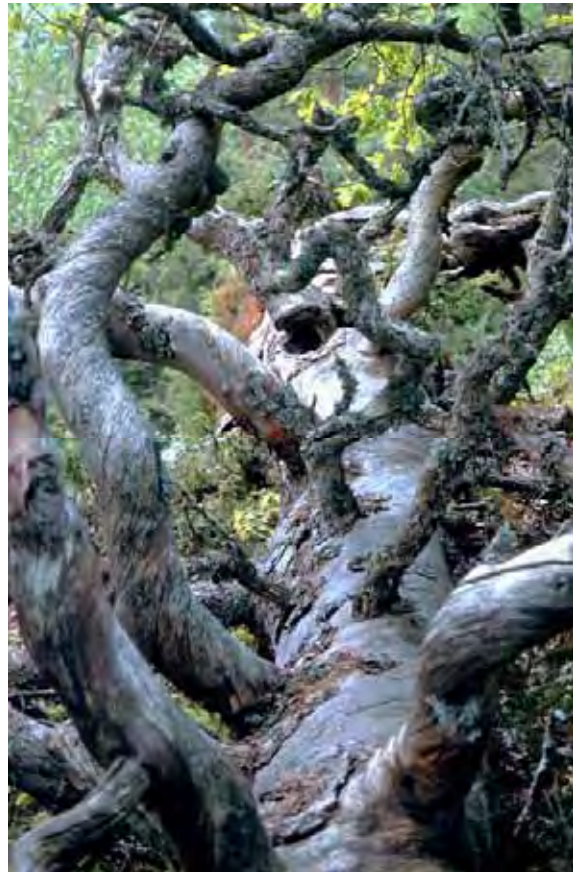
## **Skötselområde 1. Äldre tallskogar**

**Areal:** 124,1 ha

### **Beskrivning**

Området består av äldre (som regel över 130 årig) talldominerad typisk kolmårdsskog med hållmarker blandat med blåbärstallskog och rismossar. Senvuxen gammal tall är vanligt förekommande och här finns inslag av gamla senvuxna granar. Brantare partier är rika på död ved av olika nedbrytningsstadier medan den döda veden i flackare partier är mer sparsamt förekommande och har främst bildats den senaste 20-årsperioden. I området finns en representativ flora av både kärlväxter och kryptogamer. Bland de mer krävande gammelskogsarterna kan man hitta vedtrappmossa, liten hornfliksmossa, nästlav, vedticka och en enstaka förekomst av koralltaggvamp. Naturtypen är även mycket viktig för skogsfågel som bl.a. tjäder. Delområde 1y utgörs av liknande, men yngre skog (ca 70 år).

Skötselområde 1 utgörs av skogar där naturliga skogsbränder är en betydande faktor för naturskogens struktur och många av de arter som lever här. Eftersom skogsbränder kontrollerats effektivt de senaste 300 åren är många brandberoende arter nu mycket sällsynta i Kolmårdsskogarna. Delar av skötselområdet bör skötas med naturvårdsbränning (se ovan under ”Disposition och skötsel av mark”).



Tallåga. Foto: Kurt Adolfsson

### **Kvalitetsmål**

- Skötselområdet ska bibehålla samt utveckla de naturvärden som finns knutna till urskogsartad naturskog med skogsbränder som ett naturligt inslag.
- De arter som är knutna till gamla träd, död ved ska fortleva på lång sikt och helst öka i sin utbredning eller populationsstorlek.
- Mängden gamla träd och grov död ved i olika nedbrytningsstadier ska öka så mycket som möjligt utan att aktiva åtgärder sätts in. Andelen tall i virkesförrådet ska på sikt inte understiga 60%.
- Naturtypen ska åtminstone i någon del genomkorsas av en vandringsled.

### **Åtgärder**

#### ***Engångsåtgärder:***

- Inga engångsåtgärder bedöms nödvändiga den närmaste 20-årsperioden. Lågor som sågas upp för gångstigar flyttas inom skötselområdet.

#### ***Underhållsåtgärder:***

- Naturvårdsbränning bör på sikt genomföras inom delar av skötselområdet (dock ej närmast Skriketorp). Inom hela skötselområdet kan det bli aktuellt med brandefterlikande skötselmetoder, t.ex. att motverka att granen tar över i bestånden genom att ringbarka gran eller att röja bort ung, uppväxande gran.

## Skötselområde 2. Äldre granskogar, främst i nordsluttningar

**Areal:** 49,9 ha

### **Beskrivning**

Området består av äldre granskog, i huvudsak belägen i nordostsluttningar. I området ingår även någon liten sumpskog och mosse. Skogen är i huvudsak rik på död ved, även en del lågor i senare nedbrytningsstadier, och här finns en artrik vedlevande flora av svampar och mossor. Ovanliga arter som grön sköldmossa, vedtrappmossa och liten hornfliksmossa växer bland ymniga förekomster av stubbspretmossa och långfliksmossa. Bland vedsvampar finns rariteter som gropticka och laxticka men framförallt finns här gott om vanligare vedsvampar som klibbticka, knölticka, rotticka, sotticka, vedticka och citronticka för att nämna några.

### **Kvalitetsmål:**

- Skötselområdet ska bibehålla samt utveckla de naturvärden som finns knutna till urskogsartad naturskog.
- Alla arter som är knutna till gamla träd och död ved ska fortleva på lång sikt och helst öka i sin utbredning eller populationsstorlek.
- Mängden gamla träd och grov död ved i olika nedbrytningsstadier ska öka så mycket som möjligt utan att aktiva åtgärder sätts in. I slutändan innebär detta att 30-40 % av virkesförrådet kommer bestå av död ved.
- Naturtypen ska åtminstone i någon del genomkorsas av en vandringsled.



Björktickan är vanlig på murkna björkar. Den rötar veden och ger förutsättningar för talltita och tofsmes att hacka ut sina bohål i angripna träd. Foto: Olle Jonsson

### **Åtgärder**

#### **Engångsåtgärder:**

- Inga engångsåtgärder utöver vad som krävs för att dra fram en vandringsled. Lågor som sågas upp för gångstigar flyttas inom skötselområdet.

## Skötselområde 3. Gransumpskogar med klibbal och björk

**Areal:** 16,2 ha

### **Beskrivning**

Olikåldriga gransumpskogar med ett stort inslag av klibbal och glasbjörk. De större sumpskogarna har oftast en central del bestående av tallrismosse. Skogen är gammal och mycket senvuxen och hyser en exklusiv flora av framförallt mossor och lavar men även en del ovanliga kärlväxter. Här finns bland annat hållav och kattfotslav på flera platser och bland kärlväxterna kan man hitta ovanliga arter som gräsull, spädstarr, slätterblomma och granbråken. Flera källmiljöer finns i kanterna och här trivs mossor som flickbålmossa, dunmossa, olika praktmossor och vitmossor. Delområde 3y består av yngre skog där löv dominerar. Historiskt har 3y utnyttjats för slätter till stor del.

### **Kvalitetsmål:**

- Området ska bibehålla eller utveckla sin naturskogsartade sumpskogskaraktär med ett blandat trädskikt i både artsammansättning och ålder.
- Mängden gamla träd och död ved i olika nedbrytningsstadier ska öka så mycket som möjligt utan att aktiva åtgärder sätts in.

## Röd gölens naturreservat

- Inga nya ingrepp som kan påverka områdets hydrologi ska ske. (Påverkade delar ska sakta gå till ett nytt naturtillstånd eller återgå till tidigare tillstånd.)
- Naturtypen ska åtminstone i någon del genomkorsas av en vandringsled.

### Åtgärder

#### *Engångsåtgärder:*

- Inga engångsåtgärder utöver vad som krävs för att dra fram en vandringsled. Lågor som sågas upp för gångstigar flyttas inom skötselområdet.

## Skötselområde 4. Ung aspdominerad skog samt enstaka äldre ekar

**Areal:** 11,0 ha

### Beskrivning

Området består av ca 30-årig aspskog med inslag av hassel, ek, lönn, björk, tall och gran. Insprängt i den yngre lövskogen står en handfull gamla ganska grova ekar norr om Gransjön. Här ligger även några grova eklågor. Delområdet 4r utgörs av en bäckravin där skogen är något äldre och inslaget av gran är större.

### Kvalitetsmål:

- Skötselområdet ska via en lövbrännelik naturlig succession utvecklas till en lövdominerad skog rik på gamla träd och död ved. På lång sikt ska området utgöras av naturskog med intern dynamik som sannolikt kommer att domineras av lövträd på den goda jordmånen i dalsänkan.
- Förutom det generella långsiktiga målet naturskog för området, ska öppna ekmiljöer (rest av tidigare kulturpåverkan) bevaras inom skötselområdet.
- Alla arter knuta till lövskog och död lövved ska öka sin utbredning inom skötselområdet.
- Naturtypen ska åtminstone i någon del genomkorsas av en vandringsled.

### Åtgärder

#### *Engångsåtgärder:*

- Området röjs/huggs initialt på granar och tallar för att bibehålla lövdominansen (alternativt kan barrträden ringbarkas/skadas och bli stående död ved). Några äldre barrträd lämnas, särskilt i område 4r. De barrträd som inte går att ta ut ur ravinen (4r) utan att riskera körskador lämnas kvar.
- De grova ekar som finns norr om Gransjön frihuggs från unga träd som är på väg upp i kronorna. För varje ek som frihuggs, frihuggs i omgivningen varsamt också 2 yngre-medelålders ekar (eller alternativa trädarter lind, ask, alm eller lönn).

#### *Underhållsåtgärder:*

- Återkommande frihuggningar av ekar var 15:e år.

## Skötselområde 5. Tallrismossar

**Areal:** 9,9 ha

### Beskrivning

Skötselområde 5 består av tallrismossar i varierande storlek. Fältskiktet domineras av skvattram, odon, blåbär, tuvull, tranbär och hjortron. På lite öppnare partier och i gölkanter växer storsileshår och rundsileshår. Träden är som regel äldre än 100 år och har vuxit långsamt.

### Kvalitetsmål:

- Området ska bibehållas som hydrologiskt opåverkade tallrismossar
- Den döda veden ska öka och på sikt uppgå till minst 10% av virkesförrådet.

### Åtgärder

**Engångsåtgärder:**

- Inga engångsåtgärder bedöms nödvändiga den närmaste 20-årsperioden.

**Underhållsåtgärder:**

- På sikt kan det bli aktuellt att bränna någon del av mossarna tillsammans med skötselområde 1 eller 8 för att motverka att naturtypen övergår i granskog.

**Skötselområde 6. Unga – medelålders barrskogar**

**Areal:** 19,6 ha

**Beskrivning**

Området består av unga barrskogsbestånd i åldrar mellan 15 och 50 år.

**Kvalitetsmål:**

- Talldominerade delar ska vid 100 års ålder ha en stamtäthet på ca 800 stammar per ha och ett inslag av död ved på minst 3 %.
- Grandominerade delar ska vid 100 års ålder ha ett lövinslag på minst 20 % och ett inslag av död ved på minst 7%. Stamtätheten bör ligga på ca 700 vuxna träd per ha.
- Området ska på sikt hysa specialicerade arter knutna till barrved och lövrik barrskog.

**Åtgärder**

**Engångsåtgärder:**

- En ganska kraftig gallring görs vid ett tillfälle för att komma så nära målsättningen på stamtal som möjligt. I princip all planterad gran huggs eller röjs bort utom i brant sluttande delar där granen dominerar helt. Alla lövträd och all lövsly lämnas vid ingreppet.

**Underhållsåtgärder:**

- På sikt kan det bli nödvändigt göra ytterligare gallringar i granbestånden för att gynna lövträd.

**Skötselområde 7. Unga barrskogar på hållmarker m.m.**

**Areal:** 41,4 ha

**Beskrivning:**

Området består av unga barrskogsbestånd (främst tall) i åldrar mellan 10 och 50 år, på hållmarker eller svåråtkomligt belägna.

Skötselområde 7 utgörs av skogar där naturliga skogsbränder är en betydande faktor för naturskogens struktur och många av de arter som lever här. Eftersom skogsbränder kontrollerats effektivt de senaste 300 åren är många brandberoende arter nu mycket sällsynta i Kolmårdsskogarna. Delar av skötselområdet bör skötas med naturvårdsbränning (se ovan under ”Disposition och skötsel av mark”).

**Kvalitetsmål:**

- Skötselområdet ska utveckla de naturvärden som finns knutna till urskogsartad naturskog med skogsbränder som ett naturligt inslag och på sikt hysa de arter som idag finns i delområde 1.



Roslinga förekommer på tallsmåss i Röd gölens naturreservat Foto: Kurt Adolfsson.

## Rödgölens naturreservat

- Mängden gamla träd och grov död ved i olika nedbrytningsstadier ska öka så mycket som möjligt utan att aktiva åtgärder, förutom brand, sätts in. I slutänden innebär detta att 30-40 % av virkesförrådet kommer bestå av död ved.

### **Åtgärder**

#### ***Engångsåtgärder:***

- Inga engångsåtgärder planeras.

#### ***Underhållsåtgärder:***

- Naturvårdsbränning bör på sikt genomföras inom delar av skötselområdet (dock ej närmast Skriketorp). Inom hela skötselområdet kan det bli aktuellt med brandefterlikande skötselmetoder, t.ex. att motverka att granen tar över i bestånden genom att ringbarka gran eller att röja bort ung, uppväxande gran.
- På sikt kan det bli aktuellt att röja gran kring särskilt värdefulla lövträd som t.ex. sälgar eller aspar.

## **Skötselområde 8. Hygge med frötallar**

**Areal:** 20,9 ha

### **Beskrivning:**

Området består av ett stort hygge med frötäd och några små dungar på en bergknalle och i ett par små våtmarker.

Hygget som utgör skötselområde 8 utgörs av skogsmark där naturliga skogsbränder är en betydande faktor för naturskogens struktur och många av de arter som lever här. Eftersom skogsbränder kontrollerats effektivt de senaste 300 åren är många brandberoende arter nu mycket sällsynta i Kolmårdsskogarna. Skötselområdet bör skötas med naturvårdsbränning, gärna så tidigt som möjligt (se ovan under ”Disposition och skötsel av mark”).

### **Kvalitetsmål:**

- Skötselområdet ska utveckla de naturvärden som finns knutna till urskogsartad naturskog med skogsbränder som ett naturligt inslag och på sikt hysa de arter som idag finns i delområde 1.

### **Kvalitetsmål:**

- Området ska utvecklas så likt en löv- eller tallbränna som möjligt. Detta innebär att kommande mycket täta trädgeneration har en andel av tall och löv på minst 80% av virkesförrådet upp till minst 60 års ålder.
- Minst 5 ha av marken ska vara bränd någon gång under de närmaste 20 åren.

### **Åtgärder**

#### ***Engångsåtgärder:***

- Om några granplanterade delar bedöms som svåra att bränna, röjs dessa på granplantor, senast år 2010.

#### ***Underhållsåtgärder:***

- Naturvårdsbränning bör genomföras i skötselområdet. Inom hela skötselområdet kan det bli aktuellt med brandefterlikande skötselmetoder, t.ex. att motverka att granen tar över i området genom att röja bort ung, uppväxande gran.

## **Skötselområde 9. Dystrofa gölar**

**Areal:** 1,1 ha

### **Beskrivning:**

Området utgörs av små dystrofa gölar omgivna av tallmossar eller sumpskog.

**Kvalitetsmål:**

- Den långsamma igenväxningen av gölarna ska fortgå i naturlig takt.

**Åtgärder**

- Inga åtgärder planeras i vattenmiljön.



Röd gölen är livsmiljö för den ovanliga citronfläckade kärrtrolsländan. Foto: Tommy Karlsson.

**Skötselområde 10. Sprickdalssjön Gransjön**

**Areal:** 4,3 ha

**Beskrivning:**

Området består av en rund liten sprickdalssjö dämd någon meter mot bäckravinen i sydost (delområde 4B).

**Kvalitetsmål:**

- Sjön ska få fluktuera i nivå upp till ca 0,5 m på en tioårsperiod med samma högvattennivå som idag.
- Bäckens nedströms ska ha ett flöde hela året för att möjliggöra öringlek under goda år.
- Vandrande vattenlevandedjur ska kunna passera från bäcken nedströms sjön upp till sjön.

**Åtgärder**

***Engångsåtgärder:***

- Dämningsbordet omformas till ett v-utskov eller motsvarande.
- Nedanför utskovet byggs bäcken upp för att möjliggöra för vandrande djur och småfisk att passera hindret.

***Underhållsåtgärder:***

- Underhåll av dämmningsbordet.

**Skötselområde 11.**

**Areal:** 0,5 ha

**Beskrivning:**

Området består av ett övergivet grustag (husbehov) och med ung tall, björk och någon sälj samt igenväxt kulturmark. Under sent 1800-tal låg här en liten åker omgiven av lite ängsmark (se bilaga 4).

**Kvalitetsmål:**

- Området ska skötas så att det kan utnyttjas för värmekrävande sand- och gräsmarkslevande insekter och växter.
- Del av området ska nyttjas som parkering och informationsplats.
- Området ska vara attraktivt för besökare och fungera som badplats.

**Åtgärder**

***Engångsåtgärder:***

- Den unga tallskogen avvecklas helt.
- Området slyröjs och virke och röjningsrester samlas ihop och tas bort.
- Informationstavla sätts upp liksom rastbord och grillplats. Åtgärderna genomförs i samverkan med Södra Skriketorps Samfällighetsförening.

***Underhållsåtgärder:***

- Vid behov årligen röja sly.

**Skötselområde 12**

**Areal:** 0,1 ha

**Beskrivning:**

Planerad vattenreservoar med tillfartsväg och parkering.

**Skötselområde 13 Anordningar för friluftslivet**

Området ska, med hänsynstagande till flora och fauna, vara tillgängligt för det rörliga friluftslivet. Vandrings slinga, parkering och rastbord ska iordningställas. En parkeringsplats för 5-6 bilar anläggs i södra delarna av reservatet vid Nedre Skriketorp vid vägbommen. En informationsskylt med beskrivning av naturreservatet samt information om gällande föreskrifter ska tas fram och sättas upp vid parkeringsplatsen. En informationsskylt om terrängkörning bör tas fram och sättas upp i anslutning till reservatet. En vandringsled markeras från parkeringen och norrut via Gransjön och vidare in i reservatet och dess olika naturtyper. Även en led till utkiksplatsen Jakobsdalsberget (Karta 6), som ligger alldeles utanför reservatet, markeras. Den korta del av leden till berget som ligger utanför reservatet kan tillfälligtvis vara svårframkomlig i samband med skogsbruksåtgärder. Skötsel av den lokala badplatsen vid Gransjön planeras och genomförs i samverkan med Södra Skriketorps samfällighetsförening.

## 2.2 Sammanfattning och prioritering av planerade skötselåtgärder

Skötselåtgärd	När	Var	Prioritet
Iordningställande av parkering och informationstavlor	2008	Omr 13	1
Vandringsled och badplats	2008	Omr 13 (ingår i flera andra områden)	1
Gallring/röjning	start 2008	Omr 4, 6, 11, (ev 8)	1
Frihuggning	2008	Omr 4	2
Anpassning av dämme	2009	Omr 10	2
Naturvårdsbränning, skog	Tidigast 2008. Samordnas m. naturvårdsbränningar i skogarna N om Östgötaslätten	Omr 1, 7, 8	1
Inventering tjäder	Vartannat – var tredje år	Vid lekplats	2

## 2.3 Jakt

Jakt är tillåten inom hela reservatet. Vid jakt får jakthund användas. Älgdragare för fällt vilt får användas med stor försiktighet. Markskador p.g.a. körning ska undvikas. Detta är särskilt viktigt i fuktiga och blöta områden.

## 2.4 Utmärkning av reservatets gräns

Utmärkning av reservatsgränsen ska utföras av naturvårdsförvaltaren enligt svensk standard SIS 031522 och enligt Naturvårdsverkets anvisningar.

## 3. Tillsyn

För närvarande bedöms ingen speciell tillsynsman behövas inom reservatet. Tillsyn av reservatet skall ombesörjas av länsstyrelsen.

## 4. Dokumentation och uppföljning

Skötseln av naturreservatet ska ske på ett sådant sätt att önskat resultat uppnås till lägsta möjliga kostnad. Effekterna av utförda skötselinsatser måste därför alltid följas upp. Uppföljningen ska sedan ligga till grund för förändringar av skötselmetoder och revidering av skötselplanen.

### 4.1. Dokumentation och inventeringar

Inga särskilda inventeringar planeras i dagsläget inom reservatet..

### 4.2. Uppföljning

#### 4.2.1. Uppföljning av bevarandemål och gynnsamt tillstånd

Uppföljningen skall ske enligt fastställda metoder som används inom miljöövervakning nationellt eller regionalt. Lämpliga parametrar för uppföljning i reservatet är hur arealen av naturtyperna,

och hur dess ingående strukturer och funktioner, förändras. Målsättningen med uppföljningen är att kunna se om uppställda bevarandemål enligt skötselplanen uppfylls.

#### 4.2.2 Uppföljning av effekter av skötselåtgärder

En uppföljning av naturvärdenas utveckling ska ske i de områden där åtgärder genomförs. Genomförandet av skötselplanens åtgärder skall följas upp så att den genomförda skötseln leder till att bevarandemålen uppfylls på sikt.

## **5. Finansiering av naturvårdsförvaltningen**

### 5.1 Finansiering av naturvårdsförvaltningen

Alla i planen redovisade åtgärder bekostas av offentliga medel. Även andra finansiärer, exempelvis fonder eller stiftelser, kan bli aktuella. Dessa medel skall i så fall administreras av Länsstyrelsen. Eventuella intäkter från gagnvirke tillfaller förvaltaren.

## 6 Kartor

OBS. Karta 1 och 2, historiks kartor för reservatet, visas i del A, kap. 3.2.

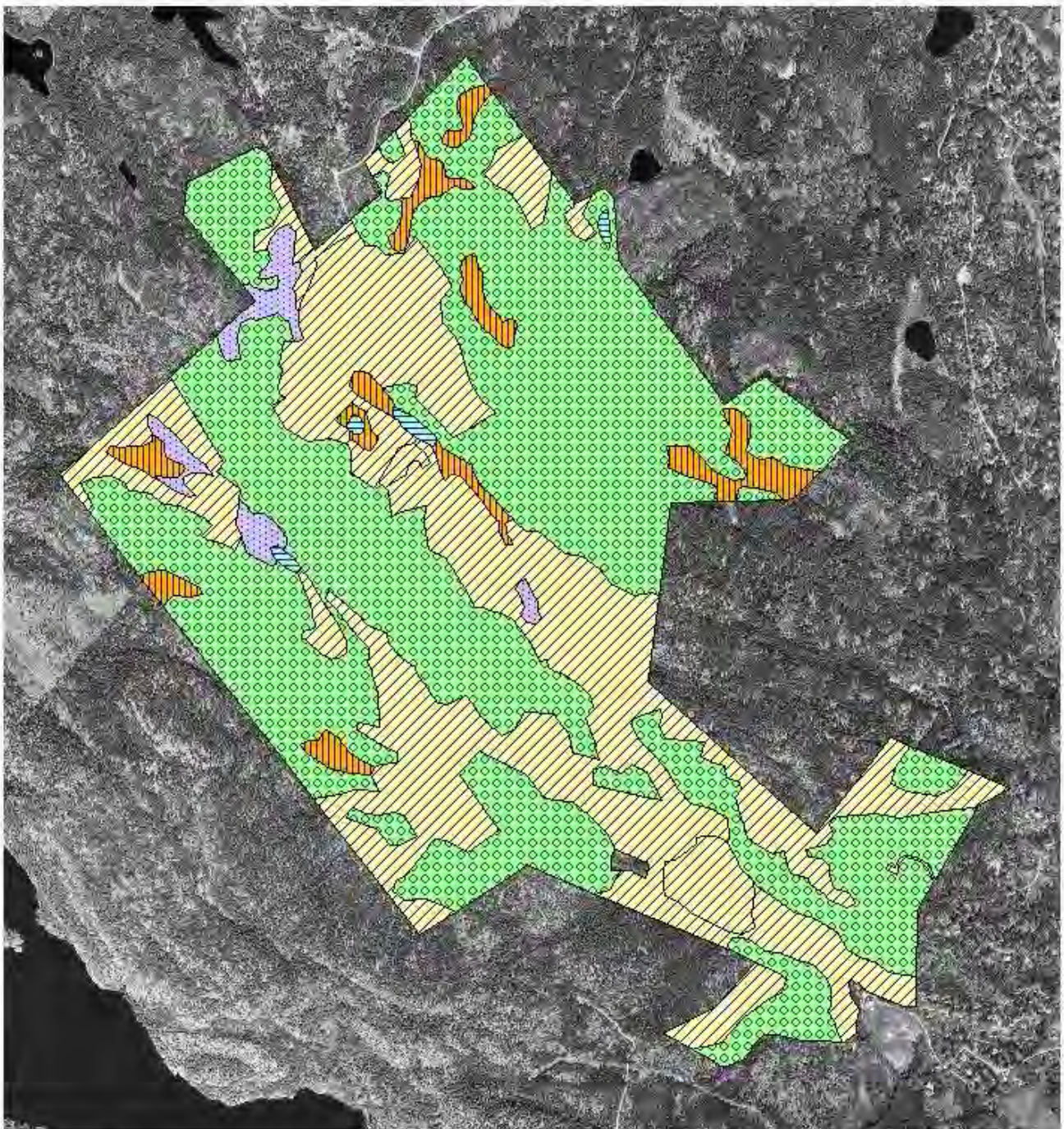
**Karta 3.** Skötselområden i Röd gölens naturreservat, Norrköpings kommun: 1) Äldre tallskogar; 2) Äldre granskogar; 3) Gransumpskogar med klibbal och björk; 4) Ung aspdominerad skog samt enstaka äldre ekar; 5) Tallrismossar; 6) Unga – medelålders barrskogar; 7) Unga barrskogar på hållmarker; 8) Hygge med frötallar; 9) Dystrofa gölar; 10) Gransjön; 11) Tidigare grustag; 12). Skötselområde 13 (ej markerat med siffra) utgörs av anordningar för friluftslivet som flera många andra skötselområden, här ingår parkeringsplats (P), badplats (B), vandringleder samt utkikspunkt (Jakobsdalsberget utanför reservatet) m.m. Tillägget ”y” avser yngre skogar och ”r” ravinskog. Total areal för reservatet är 299 ha.



© Bakgrundskartor Lantmäteriet, dnr 106-  
- - - - -






Karta 4. Naturtyper (enligt Natura 2000) för Rödgölens naturreservat, Norrköpings kommun.

## Naturtypernas utbredning (habitat)



© Bakgrundskartor Lantmäteriet, dnr 106-2004/188 0 200 400 meter

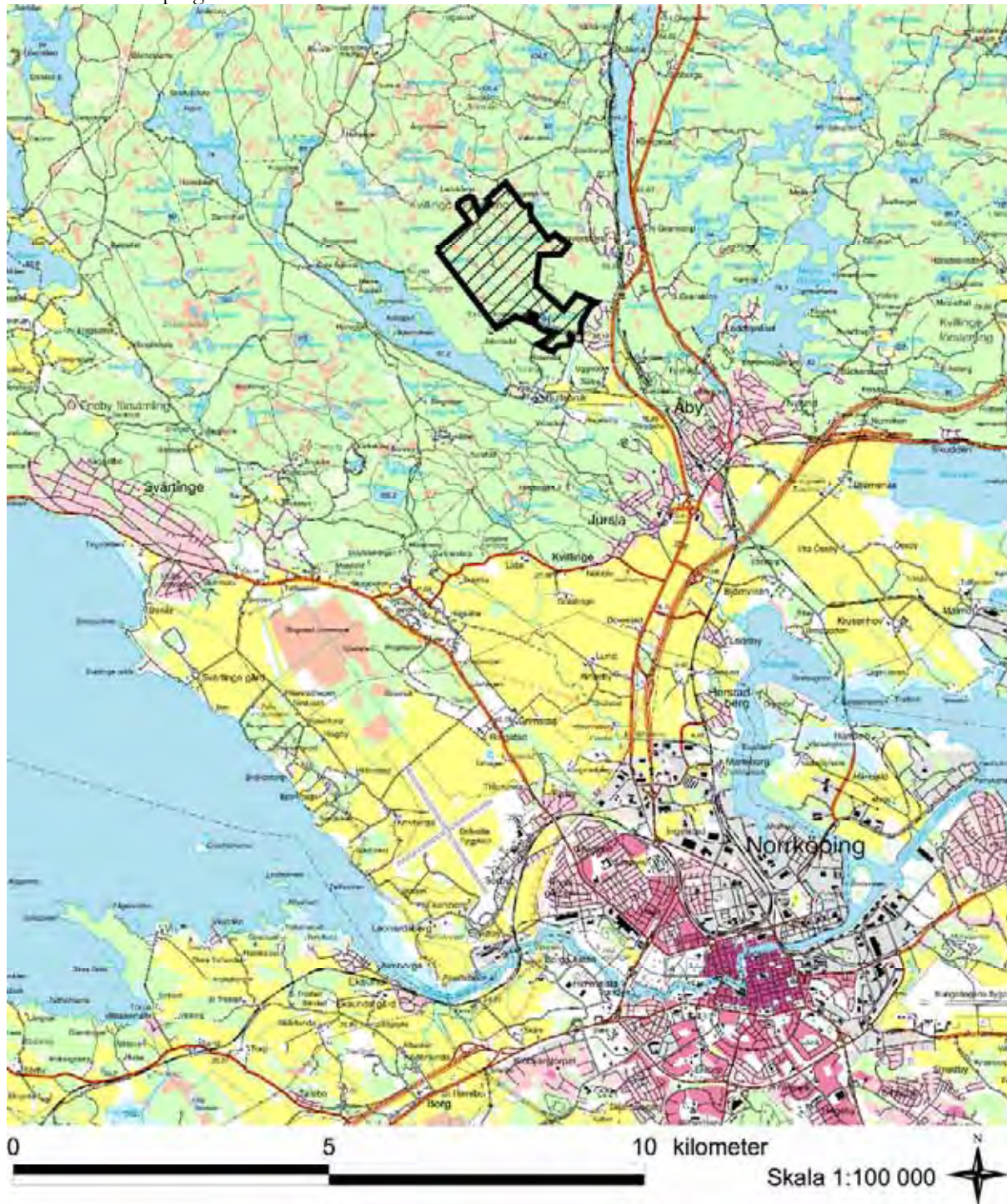
### Naturtyper

-  3160, Dystrofa sjöar och småvatten
-  9010, Västlig taiga
-  9080, Lövsumpskog
-  91D0, Skogsbevuxen myr
-  Annan naturtyp



## Rödögöls naturreservat

**Karta 5.** Översiktskarta för Rödögöls naturreservat, Norrköpings kommun, Östergötlands Län. Reservatet ligger 11 km N om Norrköping och nås från riksväg 55 via avfart mot Skriketorp, ca 11 km norr om Norrköpings centrum.



© Bakgrundskartor Lantmäteriet, dnr 106-  
-----

## Rödögolens naturreservat

**Karta 6.** Planerad led till utkiksplatsen Jakobsdalsberget (mörkgrön linje visar ungefärlig sträckning). Den korta del av leden till berget som ligger utanför reservatet kan tillfälligtvis vara svårframkomlig i samband med skogsbruksåtgärder.

