

AVFALLSPLAN.

/ 2009-2012

Avfallsplanen är en del av Norrköpings kommuns renhållningsordning. I renhållningsordningen ingår även föreskrifter för avfallshanteringen.

Dessa dokument är, tillsammans med avfallstaxan, de dokument som styr avfallshanteringen i Norrköping.

Antagen av kommunfullmäktige den 15 juni 2009.



NORRKÖPING
TEKNISKA KONTORET

→ www.norrkoping.se

/ POPULÄRVERSION AV AVFALLSPLAN 2009-2012.

Redaktör:	Karin Swärd
Layout:	Joel Almgren och Karin Swärd
Illustrationer:	Sidan 9 ,16, 19 och 23: Owe Lundquist Sidan 10: Avfall Sverige Sidan 11: Anfang Övriga illustrationer: Joel Almgren
Bilder:	Sidan 6, 18 och 20: Masood Khatibi Sidan 8, 20 och 29 – Brand X Pictures Sidan 12, 13 och 28 – DigitalVision Ltd. Sidan 15, 24 och 26 – Karin Swärd Sidan 27– www.fotoakuten.se

/ AVFALLSPLANENS OLIKA DELAR.

Norrköpings kommuns avfallsplan består av en plandel där mål och strategier för avfallshanteringen finns. Populärversionen av avfallsplanen är baserad på denna plandel.

Den fullständiga avfallsplanen består även av följande bilagor:

1. Fakta och bakgrund
2. Uppföljning av mål och åtgärder i avfallsplanen från 2004
3. Uppgifter om anläggningar för återvinning och bortskaffande av avfall
4. Nedlagda avfallsupplag
5. Miljöbedömning av avfallsplanen
6. Uppgifter för länsstyrelsens sammansättning
7. Samrådsredogörelse (efter samrådet)

Avfallsplanen återfinns i sin helhet, det vill säga inklusive ovan nämnda bilagor, på Norrköpings kommuns webbplats, tillsammans med föreskrifterna för avfallshanteringen samt den aktuella taxan. Du kan även få den fullständiga avfallsplanen om du kontaktar tekniska kontorets kundservice.

 www.norrkoping.se/avfall

/ MER INFORMATION.

Om du har frågor om avfallshantering är du välkommen att kontakta tekniska kontorets kundservice.

Tfn: **011-15 15 50**, e-post: kundservice.avfall@norrkoping.se

/ INNEHÅLLSFÖRTECKNING.

AVFALLSPANENS OLIKA DELAR.....	2
MER INFORMATION	2
SAMMANFATTNING	4
VI VILL BYGGA RENA KRETSLOPP.....	4
UTAN ATT ORSAKA STÖRNINGAR ELLER ORIMLIGA KOSTNADER	4
KOMMUNINVÄNARNA STÅR I CENTRUM.....	4
FÖRÄNDRINGAR UNDER PERIODEN 2005-2008	4
BAKGRUND	5
DEN TIDIGARE AVFALLSPANEN.....	5
FÖRÄNDRINGAR 2005-2009	5
AVFALLSPANENS ROLL I DET KOMMUNALA ARBETET	7
I STYRNINGEN	7
I TILLSYVEN	7
I PLANARBETET	8
I DRIFTEN.....	8
VIKTIGA FRAMTIDSFRÅGOR.....	9
FÖRUTSÄTTNINGAR	9
AVFALLSMINIMERING	9
DET FARLIGA AVFALLET.....	10
KÄLLSORTERING AV MATAVFALL.....	10
ÄNPASSNING TILL BRUKARNAS BEHOV.....	11
ÄTT STÄLLA MILJÖKRAV PÅ AVFALLSHANTERINGEN.....	12
VISION OCH ÖVERGRIPANDE MÅL FÖR AVFALLSARBETET I NORRKÖPING	13
VISION.....	13
ÄVFALLSHIERARKIN.....	13
ÖVERGRIPANDE MÅL.....	14
KONKRETA MÅL OCH STRATEGIER FÖR EN BÄTTRE AVFALLSHANtering	16
ÄLLT BÖRJAR HOS INDIVIDEN	16
FARLIGT AVFALL – VÄR HÖGSTA PRIORITET	20
ÄTT BYGGA KRETSLOPP	22
ÄVFALLSHANtering I DEN KOMMUNALA PLANERINGEN	28
KOMMUNENS ORGANISATION OCH RESURSER.....	31
SAMMANSTÄLLNING AV KOMMUNALA MÅL INOM AVFALLSOMRÄDET.....	33

Vi vill bygga rena kretslopp...

Norrköpings avfallsplan har som övergripande inriktning att med praktiska och kostnadseffektiva lösningar förbättra förutsättningarna för att bygga kretslopp av material, näringsämnen, energi och inte minst koldioxid. Samtidigt läggs stor kraft vid arbetet med att avgifta kretsloppen genom att förbättra utsorteringen och systemen för insamling av farligt avfall.

... utan att orsaka störningar eller orimliga kostnader

Biologisk behandling, lokalt omhändertagande och en långt driven kretsloppsanpassning av avfallshanteringen kan också medföra risker för störningar. Avfallsplanen innehåller därför också strategier för att minska avfallshanteringens negativa påverkan på den yttre miljön, boendemiljön och arbetsmiljön för dem som yrkesmässigt hanterar vårt avfall.

I vissa fall kan dyrare insamlingssystem eller behandlingsmetoder behöva prioriteras för att möta arbetsmiljökrav, avfallslämnarnas behov eller för att de är bättre för miljön. Varje sådan prioritering måste föregås av en diskussion kring hur avgifterna påverkas och ett säkerställande av att den mest kostnadseffektiva lösningen med hänsyn till dessa krav och behov ändå väljs.

Kommuninvånarna står i centrum

Kommunen kan erbjuda system och formulera en taxa som styr mot ett önskat beteende, men utan invånarnas medverkan och samtycke når vi dock aldrig de mål som ställts upp för avfallshanteringen. Avfallsplanen anger därför en kraftfull satsning på information, dialog och kunskapsuppbyggnad, men också på en ökad tillgänglighet och servicegrad gentemot kommunens invånare och fastighetsägare. Genom att införa frivillighet och en styrande taxa i systemet för källsortering av matavfall hoppas vi på fortsatt positiva effekter både när det gäller inställningen till källsorteringen och kvaliteten på det utsorterade matavfallet.

Förändringar under perioden 2005-2008

Under den tid då den förra avfallsplanen gällde har det hänt en hel del kring avfallshanteringen på nationell nivå, men även på lokal nivå här i Norrköping. Nationella

styrmedel har införts i form av en skatt på hushållsavfall som förbränns respektive deponeringsförbud för organiskt avfall. Detta har bland annat påverkat avgiftsnivån i renhållningstaxan och hanteringen av latrin.

Under de senaste åren har det även förts en livlig debatt angående gränserna för det kommunala renhållningsansvaret. Den stora frågan har gällt vem som ska ha tillåtelse att hantera sådant avfall från verksamheter som idag betraktas som jämförbart med hushållsavfall och därför endast får hanteras av kommunen. Efter diverse utredningar är det nu upp till regeringen att meddela om några förändringar kommer att ske. Besked i frågan väntas under 2009.

Kommunen har också blivit mer aktiv i arbetet med att öka servicenivån dels avseende producenternas insamlingssystem för förpackningar och tidningar och dels för kommunens system för det farliga avfallet. Kommunen har bland annat arbetat över förvaltningsgränserna för att underlätta etablering av nya återvinningsstationer och infört fastighetsnära insamling av farligt avfall för flerbostadshus.

I slutet av 2008 togs politiska inriktningsbeslut om investering i en biogasanläggning för rötning av matavfall. Det slutgiltiga investeringsbeslutet togs i januari 2009. Det innebär att kommunen väljer att vara mer än beställare av avfallstjänster när det gäller matavfall, vilket grundar sig i resonemanget att matavfallet ska behandlas till biogas i närområdet och att kommunen också får nytta av den biogas som anläggningen kommer att producera.

Om avfallsplanen

Avfallsplanen bildar tillsammans med de kommunala föreskrifterna för avfallshanteringen den kommunala renhållningsordning som varje kommun enligt miljöbalken är skyldig att ha. Avfallsplanen innehåller samtliga obligatoriska moment och har utformats i enlighet med de krav som ställs i gällande lagstiftning.

Avfallsplanen ska revideras var fjärde år. Då görs en bedömning om en helt ny plan behöver upprättas eller om det är tillräckligt med en revidering. Det är tekniska nämnden som ansvarar för att arbetet genomförs.

/ BAKGRUND.

Den tidigare avfallsplanen

Den tidigare avfallsplanen arbetades fram under 2004 och antogs i kommunfullmäktige i januari 2005. Arbetet drevs av tekniska kontoret med hjälp av Miljöinvest AB och var mycket omfattande eftersom avfallsplanen då fick ett helt nytt upplägg och nya fokusområden jämfört med planen från 1998. Avfallsplanen fick således sin nuvarande form och upplägg under 2004.

De kommunala föreskrifterna för avfallshantering, som tillsammans med avfallsplanen utgör den kommunala renhållningsordningen, omarbetades under 2006 av tekniska kontoret i samverkan med dåvarande miljö- och hälsoskyddskontoret. Föreskrifterna samt en ny taxa började gälla från halvårsskiftet 2007.

Förändringar 2005-2009

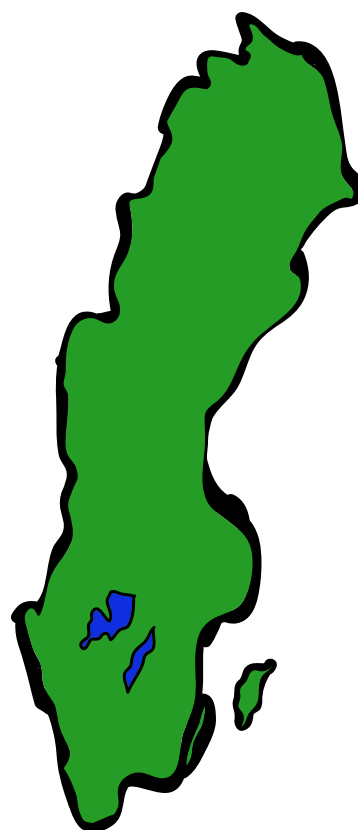
Styrmedel och nationellt arbete

Under den föregående avfallsplanens gällandeperiod har det hänt en hel del kring avfallshantering på nationell nivå, men även på lokal nivå här i Norrköping. Nationella styrmedel har införts i form av deponeringsförbud för organiskt avfall från den 1 januari 2005 och under 2006 infördes en skatt på hushållsavfall som förbränns. Detta har till exempel påverkat hanteringen av latrin genom att deponering endast får ske med undantag från Länsstyrelsen. Taxenivåerna har också påverkats eftersom förbränning av avfall har blivit dyrare.

I den nya taxan som började gälla från halvårsskiftet 2007 infördes en styrning som uppmuntrar källsortering av matavfall, men som ändå möjliggör hämtning av blandat avfall mot en högre avgift. Därefter har bidrag för inköp av hemkompostbehållare och förmultningstoletter införts för att uppmuntra hemkompostering av matavfall och eget omhändertagande av latrin.

Nya nationella mål inom miljöområdet har också slagits fast. Dessa berör till viss del avfallsområdet och hanteringen av naturresurser. Nyligen har också nationella mål avseende biologisk behandling föreslagits för att främja återföringen av näringsämnen och organiskt material till jordbrukssektorn.

Kommunens ansvarsområde har varit forum för diskussion de senaste åren och Naturvårdsverket fick, efter påtryckning från företrädare för den privata sektorn, regeringens uppdrag att utreda konsekvenserna av en begränsning av kommunens renhållningsansvar. Begränsningen som skulle studeras var att kommunen endast skulle ansvara för avfall från hushåll och inte som idag även för ”med hushållsavfall jämförligt avfall” från verksamheter. Resultaten av utredningen har tolkats olika av kommunerna och de privata företagen och det är nu upp till regeringen att meddela om några förändringar kommer att ske. Besked i frågan väntas under 2009.



Kommunens arbete och resurser

Politiskt finns ett stort engagemang för avfallsfrågor i Norrköping och i tekniska nämnden har en arbetsgrupp med ledamöter utsetts för att fungera som bollplank till tjänstemännen, men även för att främja tidig politisk förankring i olika frågor.





Avfallsorganisationen inom tekniska kontoret har successivt behövt förstärkas, dels för att klara av den utökning av källsortering av matavfall som genomfördes 2007 och dels för att sköta nya insamlingssystem som till exempel tömning av fettavskiljare och hämtning av vegetabiliska oljor. Organisationen på tekniska kontoret har även förstärkts och förändrats under 2008. En driftavdelning har bildats för att fokusera på de dagliga frågorna och en driftsamordnare har anställts för avfallshanteringen. En ny utvecklingsavdelning med utvecklingschef och en grupp verksamhetsansvariga har bildats för att driva investeringsprojekt och övriga utvecklingsfrågor såsom framtagande av avfallsplaner, taxor med mera liksom att samordna kontakterna med den politiska nivån. Det huvudsakliga syftet med omorganisationen har varit att ge mer utrymme till utvecklingsfrågor.

På kommunstyrelsen kontor har det också skett organisationsförändringar till 2009. Agenda-21 kontoret är nedlagt och det strategiska arbetet för miljö och hållbar utveckling är nu samlat i Rådhuset.

Den 1 januari 2009 sammanslogs dåvarande miljö- och hälsoskyddskontoret, byggnadsnämndskontoret samt lantmäteriet till ett gemensamt kontor som senare fick namnet bygg och miljökontoret. Bygg och miljökontoret har *en* förvaltningschef.

Kommunen har blivit mer aktiv i arbetet med att öka servicenivån i producenternas insamlingssystem för förpackningar och tidningar. För att hjälpa Förpack-

nings- och tidningsinsamlingen AB att hitta nya platser för återvinningsstationer bildades, på tekniska kontorets initiativ, under 2008 en arbetsgrupp med tjänstemän från tekniska kontoret, bygg och miljökontoret, kultur- och fritidskontoret och stadsbyggnadskontoret. Genom sin sammansättning ska gruppen på ett effektivt sätt underlätta nya etableringar. Även när det gäller farligt avfall har tekniska kontoret arbetat för att öka tillgängligheten i det kommunala insamlingssystemet genom att införa fastighetsnära insamling för flerbostadshus.

Under 2005 byggdes returpunkter i Östra Husby och Skärblacka och i januari 2009 togs politiskt beslut om att kommunen även ska investera i en biogasanläggning för rötning av matavfall. Det sistnämnda innebär att kommunen väljer att vara mer än beställare av avfallstjänster när det gäller matavfall vilket grundar sig i resonemanget att matavfallet ska behandlas till biogas i närområdet och att kommunen också ska få nytta av den biogas som anläggningen kommer att producera. Det betyder också att kommunen under den nya avfallsplanens gällandeperiod behöver arbeta hårt med att öka de mängder matavfall som samlas in för central behandling.



/ AVFALLSPLANENS ROLL I DET KOMMUNALA ARBETET.

I styrningen

Kommunens ansvar

Avfallsplanen bildar, tillsammans med föreskrifterna för avfallshanteringen, kommunens renhållningsordning. Varje kommun har ett lagstiftat ansvar att ha en renhållningsordning som är antagen av kommunfullmäktige. Avfallsplanen ska också ses som ett av kommunens program. I framtagandet av planen har hänsyn tagits dels till de ramar som satts upp för dessa dokument och dels till nationell lagstiftning om innehållet i kommunala avfallsplaner.

De dokument som styr avfallshanteringen i Norrköping är egentligen tre – avfallsplanen och föreskrifterna för avfallshantering samt renhållningstaxan. Alla dessa dokument ska antas av kommunfullmäktige och utgör de ramar som kommunen har för att sköta hanteringen av hushållsavfall och därmed jämförligt avfall. Tekniska nämnden ansvarar för att driva arbetet med revidering av styrdokumentet.

Avfallsplanen ställer främst upp mål och strategier och ansvar för hanteringen av sådant avfall som faller under kommunens renhållningsansvar. Även om fokus ligger på hushållsavfall och därmed jämförligt avfall ska en avfallsplan, till skillnad från föreskrifterna, även omfatta information om annat avfall såsom avfall under producentansvar och verksamhetsavfall. För avfallslag som kommunen inte ansvarar för har inga konkreta mål ställts upp, men kopplingar kan ses i de övergripande målen.

I strategierna anges inriktningar som till exempel hur taxan ska styra mot ett beteende som minskar avfallsmängderna eller premiera andra åtgärder som källsortering av matavfall och eget omhändertagande av latrin. Strategierna kan också visa på inriktningar när det gäller de kommunala reglerna för hanteringen av avfall. Strategierna och inriktningarna i avfallsplanen ska beaktas vid revidering av renhållningstaxan, men även vid revidering av de kommunala föreskrifterna för avfallshantering.

I tillsynen

Byggnads- och miljöskyddsnämnden har det lagstadgade tillsynsansvaret för lokala renhållningsfrågor och beslutar bland annat om undantag enligt de kommunala föreskrifterna för avfallshantering. Nämnden har även tillsynsansvaret enligt miljöbalken för de flesta anläggningar som hanterar avfall i kommunen.

Avfallsplanen kan ha en vägledande roll i tillsynsarbetet genom att peka ut prioriterade områden för tillsynen. Bygg och miljökontoret upprättar årligen en plan över hur tillsyn enligt miljöbalken ska bedrivas och i det arbetet bör avfallsplanens mål och strategier beaktas.





I planarbetet

I avfallsplanen finns sedan tidigare mål där stadsplaneringsnämnden är ansvarig. Avfallshanteringen har också på senare tid fått en mer framträdande roll i kommunens detaljplanarbete. Detaljplaner och program lämnas på remiss till tekniska kontoret och renhållningsansvariga får yttra sig över hur nya förhållanden påverkar hanteringen av hushållsavfall. En ny rutin under 2008 innebär också att berörda bjuds in till startmöten inför planering av nya områden och en bra kommunikation har därmed uppnåtts mellan fysisk planering och tekniska kontoret. Målsättningen att få in avfallshanteringen i ett tidigare skede i planarbetet har således till stor del uppfyllts men för att förenkla hänsyn till avfallshanteringen i planarbetet kommer även riktlinjer för arbetsmiljö och tillgänglighet att tas fram av tekniska kontoret.

I driften

Ansvaret för tillämpning av renhållningsordningen (avfallsplanen och föreskrifterna) och renhållningstaxan ligger hos tekniska nämnden. Nämnden anlitar via tekniska kontoret entreprenörer för det praktiska utförandet av insamling och behandling av hushållsavfall (och därmed jämförligt avfall från verksamheter), drift av återvinningscentraler och skötsel av Herrebro före detta avfallsupplag. Under 2011 kommer driftavdelningen på tekniska kontoret att via entreprenör ansvara för driften av den planerade kommunala biogasanläggningen vid Häradsudden.

Avfallsplanen är det dokument som sätter mål för verksamheten, strategier för att uppnå målen samt ansvarsfördelning för uppföljandet av målen. Genom nämndens uppdragsplan får tekniska kontoret sina uppdrag och i den årliga verksamhetsplanen anges åtgärder som ska genomföras för att uppfylla uppdragsplanen och övriga mål och åtaganden, exempelvis de som finns i avfallsplanen.

/ VIKTIGA FRAMTIDSFRÅGOR.

Förutsättningar

Norrköpings kommun har ett bra utgångsläge med avseende på genomförda och kommande förändringar inom avfallsområdet. Kommunen har sedan länge källsorterat matavfall och kommer inom några år att producera biogas av matavfall och annat organiskt avfall. Förutom när det gäller den planerade biogasanläggningen drivs ingen avfallsbehandling i kommunal regi. Inte heller när det gäller drift av returpunkter eller insamling av avfall har kommunen någon egen verksamhet, utan alla sådana tjänster upphandlas. Konkurrensutsättningen av avfallshanteringen har studerats nationellt under 2008, och till skillnad från många kommuner har Norrköping skött detta på ett helt korrekt sätt. Detta har också gjort att kostnaderna kunnat hållas nere. De gällande driftavtalen för insamling och behandling av hushållsavfall och därmed jämförligt avfall samt drift av returpunkterna sträcker sig efter förlängning till den 31 december 2012.

Deponeringsförbuden för brännbart och organiskt avfall har inte påverkat den kommunala hanteringen av avfall så mycket. Detta eftersom kommunen sedan länge lämnat hushållsavfall till förbränning och behandlat källsorterat matavfall med biologiska metoder. Latrin deponeras fortfarande med dispens från Länsstyrelsen. Kommunen behöver därför arbeta för att minska mängderna och uppmuntra eget omhändertagande. Sedan 2006 när den statliga förbränningsskatten infördes har dock, liksom i alla andra kommuner, kostnaderna för förbränning ökat. Regeringen har aviserat att skatten ska ses över och förhoppningsvis kommer detta tillsammans med den nya biogasanläggningen för rötning av matavfall till biogas minska kostnaderna för avfallsbehandling.

För kommunens invånare är renhållningsavgiften en av många utgifter och kommunen har i detta avseende ett ansvar att göra sådana prioriteringar att invånarna får största möjliga utbyte av avgiften. I detta utbyte bör allt från servicenivå och tillgänglighet till miljöhänsyn vägas in. Tack vare låga anbud i senast genomförda upphandlingar ligger renhållningsavgifterna i dagsläget på en nivå som tillåter vissa förbättringar i systemet utan behov av större avgiftshöjningar.

Inför varje årsskifte ska taxenivåerna och intäkterna ses över och relateras till en långsiktig prognos för utgifterna. På så sätt kan behov av taxeförändringar ses i god tid och genomföras successivt istället för att kunderna ska drabbas av stora punktvisa avgiftshöjningar.

I arbetet med avfallsplanen och inriktningen för kommunens framtida avfallshantering har ett antal frågeställningar bedömts som särskilt viktiga. Dessa beskrivs nedan.

Avfallsminimering

Den bästa avfallshanteringen är att förhindra att avfall uppkommer överhuvudtaget. Enligt EU:s avfallshierarki utgör just minimering av avfallsmängderna det första steget i hanteringskedjan. Vägen dit är dock svår, eftersom det till så stor del handlar om individens inställning till att minska sin konsumtion och att källsortera det avfall som ändå uppstår i hemmen eller i verksamheterna. För kommunen finns det ändå några sätt att främja beteenden som leder i denna riktning. Information är en av de metoder som måste användas flitigt. Ett behov av ökad och förbättrad information finns också när det gäller andra avfallsslag än hushållsavfall och en bättre samordning med andra aktörer är därför nödvändig.

Genom information om konsumtion och olika typer av avfalls miljöpåverkan när vi en bit på vägen, men eftersom information inte når alla krävs även ekonomiska styrmedel. Det kan ske på nationell nivå, genom till exempel skatter, men även på lokal nivå genom att kommunen använder renhållningstaxan som styrmedel. Genom att premiera små avfallsmängder och källsortering av matavfall kan vi minska den delen av avfallsflödet som påverkar klimatet – genom mindre transporter, ökad materialåtervinning och produktion av biogas ur organiskt avfall. Taxan bör styra mot minskade



→ avfallsmängder genom en ökad kostnadsdifferens mellan abonnemangsformer och kärlestorlekar. I dag har vi en volymbaserad taxa där den rörliga avgiften stiger med ökad kärlestorlek. Många kommuner har infört en viktbaserad taxa som bygger på att avfallet vägs vid varje hämtningstillfälle. Ett viktbaserat system ger snabb ekonomisk respons för fastighetsägarna vid minskade avfallsmängder, men är samtidigt relativt dyrt att driva och administrera. Det volymbaserade systemet kräver en mer långsiktig förändring av avfallsmängden för att fastighetsägaren ska kunna ändra kärlestorlek och därmed påverka sin avgift. En fortsatt volymbaserad taxa innebär inga ytterligare investeringar, men det viktbaserade systemet bedöms dock som fortsatt intressant och kommunen bör hålla sig à jour med utvecklingen för ett eventuellt framtida införande.

Det farliga avfallet

En av de absolut viktigaste frågorna i det kommunala arbetet med avfallsfrågor är hur vi kan förbättra utsorteringen av farligt avfall från övrigt avfall och se till att det lämnas till rätt plats. Oavsett om farligt avfall hamnar bland avfall som ska förbrännas, rötas, komposteras eller deponeras ger det upphov till olika former av negativa hälso- och miljöeffekter. Det är därför absolut nödvändigt att det sorteras ut och omhändertas på ett lämpligt sätt.

En enkätundersökning under december 2008 visade att 93 procent av hushållen sorterar sitt farliga avfall och att kännedomen om vad som är farligt avfall och var det ska lämnas är god. 75 procent av invånarna är nöjda med den information de fått kring farligt avfall. Tidigare undersökningar har visat att insamlingssystemet för farligt avfall behöver förbättras och det är ett av fokusområdena i avfallsplanen. Resultaten visar också att tekniska kontoret nått fram bra med sin information, men att det kan bli ännu bättre.

I arbetet med avfallsplanen har en rad metoder för att förbättra insamlingen av farligt avfall diskuterats.



Slutsatsen av dessa diskussioner är att det inte finns någon patentlösning, utan att frågan måste angripas från flera håll. Att höja hushållens kunskapsnivå om farligt avfall och öka tillgängligheten i insamlingssystemet är dock avgörande aspekter för den fortsatta utvecklingen av systemet för hantering av hushållens farliga avfall.

Källsortering av matavfall

I hushållen

I Norrköping har vi sedan 1998 successivt infört källsortering av matavfall. Sedan 2007 har alla hushåll möjligheten att källsortera sitt matavfall. Kommunen bidrar även till att minska utsläppen av växthusgaser bland annat genom att främja användningen av förnybara fordonsbränslen till exempel biogas i både egna fordon och upphandlade transporttjänster. Det nationella miljömålet "God bebyggd miljö" har delmål för biologisk behandling av matavfall från hushåll och av organiskt avfall från verksamheter. Detta, tillsammans med förbränningskatten, ger oss en signal om hur avfallet betraktas på nationell nivå.

Erfarenheter från andra kommuner samt från de år som systemet varit i drift i Norrköping visar att frivillighet är en viktig framgångsfaktor när det gäller källsortering av matavfall. I den nya renhållningstaxan finns också sedan 2007 en frivillighet att källsortera matavfall, men en styrning som gör att det blir dyrare att inte göra det. Av de drygt 20 000 hushåll som källsorterat matavfall sedan början av 2000-talet var det endast ett fåtal som vid denna förändring valde att sluta källsortera matavfallet. Istället har vi fått in cirka 20 000 ytterligare hushåll som sorterar och mängderna ökar stadigt.

För att öka mängderna som samlas in för central behandling till den kommande biogasanläggningen kommer stora insatser att behöva göras. Det handlar om att öka incitamentet i taxan, arbeta hårdare med information om fördelarna, hjälpa de fastighetsägare som har svårt att få källsorteringen att fungera och öka uppföljningen av systemet så att de som betalar den lägre avgiften för källsortering också källsorterar fullt ut. Plockanalyser visar att mycket matavfall hamnar bland det brännbara avfallet i onödan, både hos hemkomposterare och hos dem som har ett separat kärl för insamling av matavfall.



I verksamheter

Verksamheter som storkök, restauranger och livsmedels-handel ger upphov till större mängder matavfall. När det gäller matavfallet finns stora fördelar med källsortering och biologisk behandling. Det är de stora mängderna, avfallets renhet och möjligheterna att hämta avfallet oförpackat och även arbetsmiljöfrågor som bidrar till denna bedömning. Eftersom det också rör sig om ett väsentligt mindre antal avfallsproducenter bör det vara lättare att upprätthålla en hög kvalitet och renhet även i ett längre perspektiv. Regeringens utredning kring en begränsning av kommunens ansvar skulle kunna resultera i att kommunen inte längre ansvarar för detta avfall. Detta påverkar också driften av den kommande biogasanläggningen eftersom de säkra mängderna in till anläggningen då minskar.



Avfallet är tungt och blött, vilket gör att dagens insamlingssystem med ventilerade emballage och sopkärl i många fall ger upphov till problem i hanteringens olika led. Metoderna för hämtning och biologisk behandling av matavfall från storproducenter kan förbättras bland annat genom att systemet med matavfallskvarnar utvecklas. Detta system bygger på att verksamheten installerar en kvarn och en behållare där det malda matavfallet lagras. Avfallet hämtas sedan med slamsugningsbil och kan köras direkt till rötning. Hanteringen är bra ur många aspekter, men framförallt förbättrar det arbetsmiljön för dem som hanterar matavfallet i köken och dem som ska hämta det. Även andra metoder för hantering och insamling av det aktuella avfallet kan vara aktuella och kommunen bör hålla sig à jour med metodutvecklingen inom detta område.

Anpassning till brukarnas behov

Närheten

Enkätstudier hos hushåll i kommunen har visat att närheten rangordnas som den viktigaste aspekten för att hushållen skulle källsortera sitt avfall. I fallande ordning kommer därefter kunskap om hur källsortering ska ske, vetskap om vad som sedan händer med avfallet samt minskad avgift. Hur den framtida avfallshanteringen i Norrköping bättre ska anpassas till brukarnas behov i olika boendeformer och typer av bebyggelse har också varit en fråga som diskuterats ingående i revideringen av avfallsplanen.

Även om närheten inte prioriteras vid gemensamma hämtställen ska vi fortsätta att uppmuntra sådana i småhusbebyggelse, eftersom trafiksäkerheten ökar då sopbilar inte behöver köra in i bostadsområden. Att öka antalet gemensamma hämtställen kan också ses som en arbetsmiljöåtgärd, eftersom arbetsmängden minskar och chauffören slipper vara orolig för att köra på människor i trånga bostadsområden.

Idag finns begränsade möjligheter för småhus att få hämtning av producentansvarsfraktioner nära hemmet. Möjligheten ökar när gemensamma sophus ordnas och en förening kan stå för abonnemanget. Här kan kommunen verka för att antingen påverka entreprenörer och producenter att erbjuda mer fastighetsnära system, alternativt utreda möjligheterna att själva erbjuda hämtning för att minska mängder förpackningsavfall som hamnar i de brännbara soporna. När det gäller att öka antalet återvinningsstationer har kommunen redan påbörjat ett arbete genom att bilda en grupp som stödjer Förpacknings- och tidningsinsamlingen AB (FTI) i sitt arbete med nyetableringar.

Kommunen har en positiv grundinställning till och uppmuntrar ett införande av fastighetsnära insamlingssystem för producentansvarsavfall. Kommunen bör dock i sina kontakter med producentorganisationerna bevaka att utbyggnaden av de fastighetsnära systemen inte sker på bekostnad av de publika återvinningsstationerna, utan att systemen istället kan komplettera varandra. Kommunen kan också utveckla användandet av den så kallade miljöbilen och den fastighetsnära hämtningen av farligt avfall. Detta har varit ett av fokusområdena i arbetet med revidering av avfallsplanen.



Flexibilitet

Genom att erbjuda kommunens invånare ett system för avfallshanteringen med utrymme för flexibilitet bör man kunna uppnå en högre grad av anpassning till brukarens behov och därmed också nå en bättre utsortering.

En frågeställning har varit hur kommunen ska anpassa ett system med bland annat utökad källsortering av matavfall till brukarnas behov. Nyttan med den separata hanteringen av matavfall är till stor del beroende av det utsorterade materialets renhet. Felsorterat material försvårar möjligheterna till rötning och återföring av biogödsel. Med en frivillighet i källsorteringssystemet bör de kvalitetsrelaterade problemen minska eftersom hushåll eller fastighetsägare till flerfamiljshus, som av olika anledningar inte vill eller kan sortera ut en ren matavfallsfraktion inte behöver tvingas till detta. Frivilligheten kan dock riskeras vid en alltför kraftig styrning i taxan.

Varje del av den kommunala avfallshanteringen behöver inte vara självfinansierad, utan det är den totala verksamheten inom ramen för det kommunala renhållningsansvaret som ska gå jämnt upp. Detta ger kommunen goda möjligheter till flexibilitet i renhållningstaxan i syfte att styra mot ett miljömässigt beteende.

Att ställa miljökrav på avfallshanteringen

Det har även diskuterats i vilken utsträckning kommunen bör ställa miljökrav vid upphandling av tjänster för avfallshanteringen. I gällande miljöprogram för Norrköping 2006-2010 finns både mål och åtgärdsförslag som behandlar miljökrav vid upphandling av varor, tjänster och entreprenader. Dessa bör utgöra grunden även för miljökrav inom avfallsområdet. Avfallsplanen kan dock ange en nivå eller takt i vilken kraven ska införas. Främst bör det röra krav avseende bränsleval och utsläppsprestanda vid insamling och transport av avfall.

När det gäller behandling av avfall så anlitar kommunen endast anläggningar som miljöprovats, vilket gör det överflödigt att ställa ytterligare krav på minskningar av utsläpp eller andra störningar. Kommunen kan däremot ställa miljökrav avseende behandlingen av avfall genom val av behandlingsmetoder vid upphandlingar.



/ VISION OCH ÖVERGRIPANDE MÅL FÖR AVFALLSARBETET I NORRKÖPING.

Vision

Den övergripande visionen när det gäller avfallshanteringen i Norrköpings kommun kan sammanfattas i följande mening:

/ Avfallshanteringen i Norrköping ska bidra till en ekologiskt, socialt och ekonomiskt hållbar samhällsutveckling.

Med detta ställningstagande har Norrköping slagit fast att inom avfallsområdet inte bara följa den allmänna utvecklingen nationellt och internationellt utan även aktivt bidra till att utveckla långsiktigt hållbara system för hantering och behandling av avfall. Dessa system ska också i ett vidare perspektiv bidra till en ekologiskt, socialt och ekonomiskt hållbar samhällsutveckling. Norrköpings kommun ska också till en rimlig kostnad erbjuda sina invånare en avfallshantering med hög servicenivå. För att utvecklingen ska gå i riktning mot den uppställda visionen är det väsentligt att vi alla strävar åt samma håll.

Samarbete, lyhördhet och kunskap när det gäller utveckling inom teknik- och miljöområdet, samhällsplanering samt invånarnas åsikter är viktiga aspekter i arbetet med att utforma Norrköpings framtida avfallshantering. Kommunen måste även i sina roller som upphandlare, tillsynsmyndighet och fastighetsägare och hyresvärd aktivt delta i arbetet för att vi ska kunna omvandla visionen till verklighet.



Avfallshierarkin

Den så kallade avfallshierarkin grundar sig på ett EU-direktiv och visar i vilken ordning olika behandlingsmetoder för avfall bör användas för att få ut störst nytta för miljön. Hierarkin utgör grunden för hur Norrköpings kommun arbetar med avfallsfrågor.

Avfallshierarkin är uppdelad i fem steg:

1. **Förebyggande** – det allra bästa är att se till att så lite avfall som möjligt uppstår.
2. **Förberedande för återanvändning** – det näst bästa är att avfallet används igen. Ett exempel på återanvändning är när du lämnar gamla kläder till klädinsamling.
3. **Materialåtervinning** – då materialet i avfallet kan återvinnas sparas stora resurser. Exempelvis kan pappers- och ståltillverkning börja i pappersbruk eller stålverk istället för i skog eller gruva.
4. **Annan återvinning** – det avfall som inte kan återanvändas eller återvinnas blir en resurs i form av till exempel energi och el.
5. **Bortskaffande/deponering** – det sista alternativet innebär vanligen att avfallet hamnar på ”sottippen” eftersom det inte kan användas som en resurs.

Övergripande mål

Allmänt

För att visionen så småningom ska bli verklighet har ett antal övergripande mål för Norrköpings kommuns avfallshantering formulerats. Målen följer i möjligaste mån avfallets väg från dess uppkomst i konsumtionsledet till dess att det slutligen behandlas.

Tanken med de övergripande målen är att de ska vara relevanta under lång tid framöver och att de ska ge stadga och långsiktighet i kommunens arbete med att utveckla och förbättra avfallshantering. De är därför formulerade kring principiella synsätt och värderingar snarare än runt särskilda hanteringsmetoder eller teknisk utrustning. Inriktningen i målen har sin bakgrund i de nationella och regionala målsättningar som finns inom avfallsområdet.

Minimering av avfallets mängd och farlighet

/ Avfallets mängd ska minimeras genom åtgärder i produktions-, distributions- och konsumtionsleden. Innehållet av hälso- och miljöfarliga ämnen ska minimeras.

Avfallsmängder och avfallets innehåll av hälso- och miljöfarliga ämnen styrs av lagstiftning, ekonomisk tillväxt, förpacknings- och produktutveckling samt av våra konsumtionsmönster. De val och avvägningar vi gör när vi konsumerar avgör i det längre perspektivet både produktionssätt och vilka råvaror som används vid produktionen av de varor vi köper. En viss styrning av avfallsmängderna kan sannolikt uppnås genom den kommunala renhållningstaxan och lagstiftning, men det är först när vi som invånare, kommun eller företag förändrar vårt konsumtionsmönster som vi får några egentliga effekter på avfallets mängd och farlighet.

Målet ovan nås därför främst genom åtgärder som vidtas innan avfallet blir föremål för kommunens avfallshantering. Kopplingen till kommunens arbete med miljöprogram och lokal Agenda 21 är stark. Fortsatta insatser för att miljöanpassa kommunens upphandling i kombination med informationsarbete är möjliga vägar att nå målet.

Källsortering

/ Ett bättre omhändertagande av avfall ska uppnås genom att avfallet sorteras vid källan.

För att nå hela vägen krävs att vi gemensamt anstränger oss och skapar fungerande system för källsortering. Källsortering är särskilt viktig när det gäller att skilja ut hälso- och miljöfarliga ämnen ur avfallet, men även för att möjliggöra materialåtervinning och för att hålla en hög kvalitet på matavfallet.



Avfallsbehandling

/ Restprodukterna ska i största möjliga mån återvinnas genom återbruk, materialåtervinning eller energiutnyttjande. Deponering ska vara den sista utvägen.

Källsorterat lättnedbrytbart organiskt avfall, så kallat matavfall, ska behandlas med biologiska metoder.

Målen syftar till att avfallet ska behandlas på ett sätt som gör att det nedlagda arbetet i produkten och naturresurser i form av material, näringsämnen och energi ska tas tillvara på bästa sätt – allt enligt avfallshierarkin. Enbart det avfall som inte kan återvinnas för att dra nytta av antingen dess material, näring eller energi ska deponeras.

Avfallshanteringens effekter på människa och miljö

/ Källsortering, insamling och behandling av avfall ska ske på ett sådant sätt att störningar och risker för miljön eller människors hälsa minimeras.

Hantering och behandling av avfall kan medföra olika effekter på människa och miljö. Det är Norrköpings kommuns strävan att negativ påverkan från både kommunal och privat avfallshantering ska vara så liten som möjligt. Väl källsorterat avfall som hämtas med fordon som drivs på förnybart bränsle och behandlas på bästa sätt ger energi- och resursbesparingar bland annat via materialåtervinning och produktion av fordonsgas, fjärrvärme och el.

Modern utrustning när det gäller fordon, kärl och övrig teknisk utrustning har också bidragit till att förbättra arbetsmiljön för dem som arbetar med att hämta avfall. Trots alla positiva åtgärder som redan genomförts är det ändå viktigt att komma ihåg avfallshanteringens sanitära aspekter och att bibehålla fokus på en god arbetsmiljö. Bygg och miljökontoret upprättar årligen en plan över hur tillsyn inom avfallsområdet ska utföras. Tillsyn är viktigt för att kontrollera att lagstiftning och föreskrifter inom avfallsområdet efterlevs, så att hanteringen av avfall inte medför skada eller olägenhet för människors hälsa eller miljön.

Kommunen bör fortsätta sitt arbete med att minska arbetsmiljöproblemen i avfallshantering. Arbetet ska styras av nationell lagstiftning. Kommunala riktlinjer för arbetsmiljö och tillgänglighet ska även tas fram för att tydliggöra vilka krav som gäller. Arbetet kan utvärderas i form av undersökningar av personalens hälsa och upplevelse av arbetsmiljön.



/ KONKRETA MÅL OCH STRATEGIER FÖR EN BÄTTRE AVFALLSHANTERING.

Allt börjar hos individen

Mål

1. Invånarna ska bli bättre informerade om avfallshantering. Verksamhetsutövare ska nås av ett anpassat Sopblad per år och hushåll av tre Sopblad per år. Under perioden 2009-2012 ska minst en sorteringsguide skickas ut till alla avfallslämnare.
2. Invånarnas kunskaper om farligt avfall ska undersökas vartannat år.
3. Invånarnas kunskaper om matavfall ska undersökas vartannat år.
4. Senast 2011 ska alla som ger upphov till hushållsavfall och därmed jämförligt avfall omfattas av renhållningsabonnemang.



Strategier

Individen bestämmer

Oavsett vilka tekniska och administrativa system som byggs upp för att sortera, samla in och behandla avfall i en kommun kommer källsorteringen inte att fungera utan delaktighet från den enskilde. Det är endast vi individer som med gemensamma ansträngningar och ett aktivt agerande kan komma tillrätta med de miljöproblem vi står inför.

Det aktiva deltagandet inskränker sig inte till att sortera ut mjölkförpackningar och batterier, utan börjar redan i affären. Genom en medvetenhet om varornas kvalitet, livslängd, produktionsmetoder och innehåll av miljöfarliga ämnen kan vi göra en stor insats redan innan avfallet ens har uppstått. För att nå den medvetenheten och få konsumenter att göra rätt val krävs att både kommunen, handel och tillverkare blir bättre på att ge information kring produkter, ämnesinnehåll och miljöpåverkan.



Kommunens roll som inspirations- och kunskapskälla

Kommunen har ansvar att samla in hushållsavfall och därmed jämförligt avfall som uppkommer i hushåll och verksamheter. Kommunen ansvarar även för att avfallet omhändertas på ett bra sätt för människors hälsa och miljön. Utöver det ska kommunen också förse invånare och verksamhetsutövare med den information och kunskap som krävs för att de ska kunna agera på ett önskat sätt. Denna information måste vara utformad på ett sådant sätt att den bidrar till en ökad förståelse för varför avfallshanteringen är så viktig.

För att kunna axla detta ansvar behöver kommunen arbeta ännu mer med att bygga goda relationer till avfallslämnare och fastighetsägare. Utan information kommer sannolikt inte många av de mål som finns i avfallsplanen att kunna nås. Ett framgångsrikt inspirations- och informationsarbete bör bygga på långsiktighet och kontinuitet, vilket kräver en medveten satsning både ekonomiskt och personellt.

Informations- och kunskapsbehoven är inte lika i hela kommunen. Skillnaderna är stora bland annat beroende på boendeform, familjestruktur, åldersgrupper, typ av verksamhet samt på tidigare kunskap och tradition.

Målgrupperna kan också skilja sig åt med avseende på språkkunskaper. Dessa variationer i målgrupp och behov ställer stora krav på hur informationsarbetet ska struktureras och drivas. Satsningar behöver göras till exempel när det gäller att förbättra informationen till skolor och förskolor, men även för att hitta sätt att tillsammans med respektive fastighetsägare nå ut till de boende i flerbostadshus.

För att strukturera sitt informationsarbete bör kommunen utarbeta en plan för hur informationsarbetet ska bedrivas. En informationsplan ska därför upprättas varje år där det beskrivs hur informationsresurserna fördelas under året. Informationsplanen ska vara kopplad till ekonomiska och personella resurser. En viktig fråga i sammanhanget är hur informationsarbetet ska följas upp och hur kommunen ska få kunskap om insatserna fungerar som avsett. Informationsplanen bör därför också innehålla en uppföljning av informationsarbetet och en genomgång av eventuella undersökningar som gjorts under det föregående året.

Samordning av informationsflödet

Flödet av information i samhället är omfattande och det kan därför vara svårt att nå fram med sitt budskap. Det är därför mycket viktigt för kommunen att hitta bra informationsvägar så att syftet med informationen kan nås. Att använda platser i det offentliga rummet är en bra metod för att sprida viktiga budskap och öka uppmärksamheten kring utvalda avfallsfrågor. Information på fakturorna är en annan lämplig metod som kan användas ytterligare.

Det är många som vänder sig till kommunen med avfallsfrågor som ligger utanför det kommunala renhållningsansvaret. Kommunen ska i möjligaste mån hjälpa invånare att få svar på sina frågor, men även informera om när det är producenternas organisationer eller andra aktörer som ansvarar för frågeställningar – så att frågan därefter kan ställas till rätt aktör.



➔ Även producenterna bedriver ett visst informationsarbete riktat till kommuninvånarna. Kommunen har länkar till producenternas organisationer på sin webbplats. Kommunen har även med information om avfall med producentansvar i sin information om källsortering och använder likaså det informationsmaterial som producenterna tillhandahåller då det är lämpligt. Kommunen verkar för att hjälpa Förpacknings- och tidningsinsamlingen med att utöka antalet återvinningsstationer och undersöker även möjligheten att komplettera med egen insamling av förpackningar och tidningar.

Abonnemang för alla

Hushållsavfall och därmed jämförligt avfall uppstår i alla miljöer där människor bor och verkar. Uppkomsten av sådant avfall är alltså inte begränsad till bostadsfastigheter utan sker även i verksamheter där det finns anställda som byter om, äter och fikar. I dag omfattas inte alla verksamheter av abonnemang för hushållsavfall. Istället läggs sådant avfall från verksamheter ofta tillsammans med verksamhetsavfallet. Strikt juridiskt blir blandningen då ett hushållsavfall och omfattas av det kommunala renhållningsansvaret.

Förutom de juridiska delarna av frågeställningen finns även ekonomiska och rättvisespekter att ta hänsyn till. Ju fler som kan dela på kostnaden för de gemensamma nyttigheterna som bland annat returpunkter och informationsinsatser desto lägre blir kostnaden för den enskilde.

Det har vid kontroller till exempel framkommit att många lämnar avfall till returpunkterna utan att betala för sig. Det kan exempelvis röra sig om verksamhetsutövare som inte betalar för sig eller om personer som inte bor i Norrköpings kommun, men som av okunskap eller praktiska skäl väljer att lämna sitt avfall på returpunkterna. Det kan även vara egna invånare utan abonnemang som fritt nyttjar returpunkten medan de som ingår i avfallskollektivet får stå för kostnaden. I dagsläget finns små möjligheter att komma åt detta obehöriga nyttjande av returpunkterna eftersom ingen infartskontroll finns.

Renhållningsansvaret – efterlevnad och tillsyn

Tekniska nämnden har via tekniska kontoret det kommunala renhållningsansvaret, medan byggnads- och miljöskyddsnämnden via bygg och miljökontoret har tillsynsansvaret. Här måste samverkan ske för att förbättra efterlevnad och tillsyn.

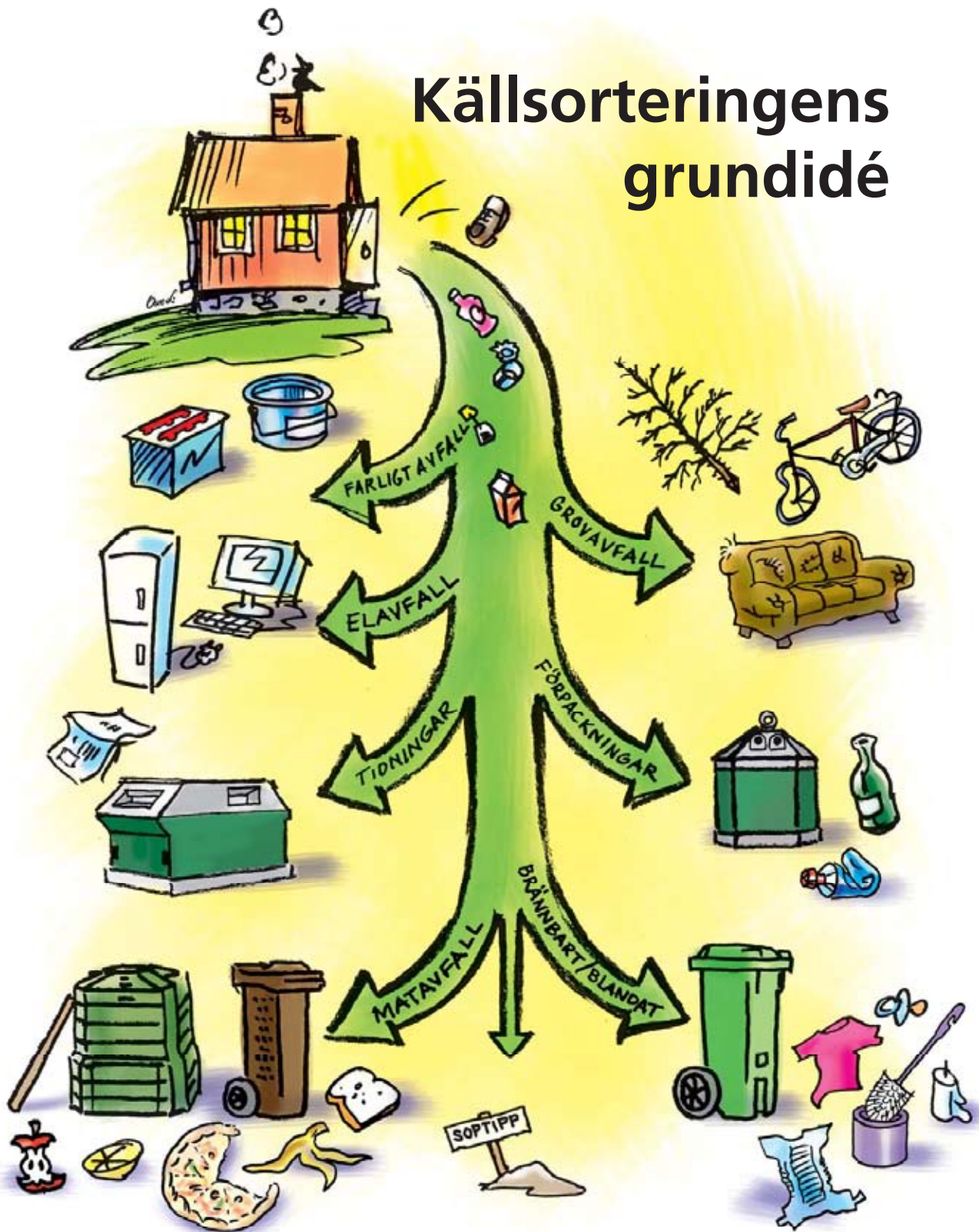
För att hanteringen av avfall ska fungera fullt ut krävs att alla tar sitt ansvar. Det är till exempel upp till individen att ta ansvar för sitt avfall och att följa föreskrifterna, till exempel genom att källsortera matavfall enligt angivet abonnemang och lämna avfallet på rätt plats. Verksamhetsutövare ska följa lagstiftningen och ha kunskap om hur verksamhetens avfall får hanteras och vilket ekonomiskt ansvar som följer med det. När det gäller flerbostadshus är det fastighetsägaren som ansvarar för att ha ett abonnemang hos kommunen och som ska informera sina hyresgäster om hur avfallet ska hanteras inom respektive fastighet.



Tekniska kontoret ska, för att uppfylla det kommunala renhållningsansvaret, arbeta för att få in alla i systemet – vilket också innebär att alla ska vara med och dela på de gemensamma kostnaderna. Det handlar också om att kontrollera att alla kunder ska ha rätt abonnemang, till exempel att de som skrivit under en försäkran om hemkompostering faktiskt har en hemkompost eller att de som har ett kärl för matavfall faktiskt sorterar.

Bygg och miljökontoret har tillsyn över att lagstiftning och föreskrifter inom avfallsområdet efterlevs så att hanteringen av avfall inte medför skada eller olägenhet för människors hälsa eller miljön. Det kan exempelvis handla om avfallstransporter, förvaring av avfall, nedskräpning samt kompostering. Tillsyn bedrivs också över producentansvar, retursystem och återvinningsstationer i syfte att förebygga och motverka olägenheter som det kan medföra.

Källsorteringens grundidé



/ FARLIGT AVFALL – VÅR HÖGSTA PRIORITET.

Mål

5. Den insamlade mängden farligt avfall i form av kemikalier och batterier ska öka med 15 procent till 2012 (jämfört med 2008 års nivå).

6. Fastighetsnära insamling av farligt avfall ska senast 2011 nyttjas av minst 5 000 hushåll per år.

Strategier

Att höja medvetenheten om det farliga avfallet

Att förmå invånarna att sortera ut och lämna sitt farliga avfall separat från övrigt avfall är det som prioriteras högst i det kommunala avfallsarbetet. Om detta inte lyckas försvåras eller omöjliggörs mycket annat arbete med att skapa kretslopp genom återvinning av material och energi ur avfallet. Tidigare nämnda strategier avseende behovet av information och kunskap är därför särskilt viktiga för det avfall som har miljö- och/eller hälsofarliga egenskaper. I informationsarbetet kring farligt avfall behöver läkemedel tas med på ett bättre sätt.



Returpunkterna

Returpunkterna ska fungera som naven i hanteringen av allt avfall som inte samlas in vid fastigheten. Det är också till någon av returpunkterna som hushållens farliga avfall främst ska lämnas. Personalen på dessa återvinningscentraler ska ha tillräcklig kunskap för att kunna vägleda avfallslämnaren och för att ta emot och hantera det farliga avfallet på ett säkert sätt. Eftersom returpunkterna i första hand vänder sig till hushållen ska öppethållande under helger och kvällar prioriteras.

Miljöbilen kommer till dig

För invånare som har svårt att själva besöka någon av returpunkterna för att lämna sitt farliga avfall behöver kommunen erbjuda alternativa system. Som komplement till returpunkterna erbjuder kommunen därför fastighetsnära hämtning med miljöbilen.

Flerbostadshus, bostadsrättsföreningar och samfällighetsföreningar kan få besök av miljöbilen till exempel vid städ- eller miljödagar. Fastighetsägare till flerbostadshus ska få information om denna tjänst två gånger per år. Fastighetsnära hämtning ska även erbjudas småhusägare som behöver det, men för att få en säker hantering behöver kunden vara hemma vid hämtningstillfället och överlämna avfallet.

Miljöbilen har även en så kallad vår- och hösttur, då den besöker olika bostadsområden i kommunen. Dessa turer kan med fördel utökas till fler gånger per år.



Miljöboxen – signal, förvaringsplats och transportemballage

Idag samlar invånarna ofta sitt farliga avfall i garaget, städskrubben, pannrummet och en rad andra mer eller mindre bra platser. I många fall saknas en säker förvaringsplats. Det saknas ofta även en överblick över hur stor mängd farligt avfall som finns i hemmet.

Genom att tillhandahålla någon form av förvaringskärl, box eller liknande till intresserade hushåll i kommunen skulle flera av dessa problem minska eller försvinna. En miljöbox kan ge en säker förvaring, men även en signal om när det är dags att lämna in det farliga avfallet. Boxen utgör även ett lämpligt emballage för transporten mellan hemmet och returpunkten eller miljöbilen. Miljöboxarna kan delas ut via miljöbilen och returpunkterna till de invånare som så önskar.



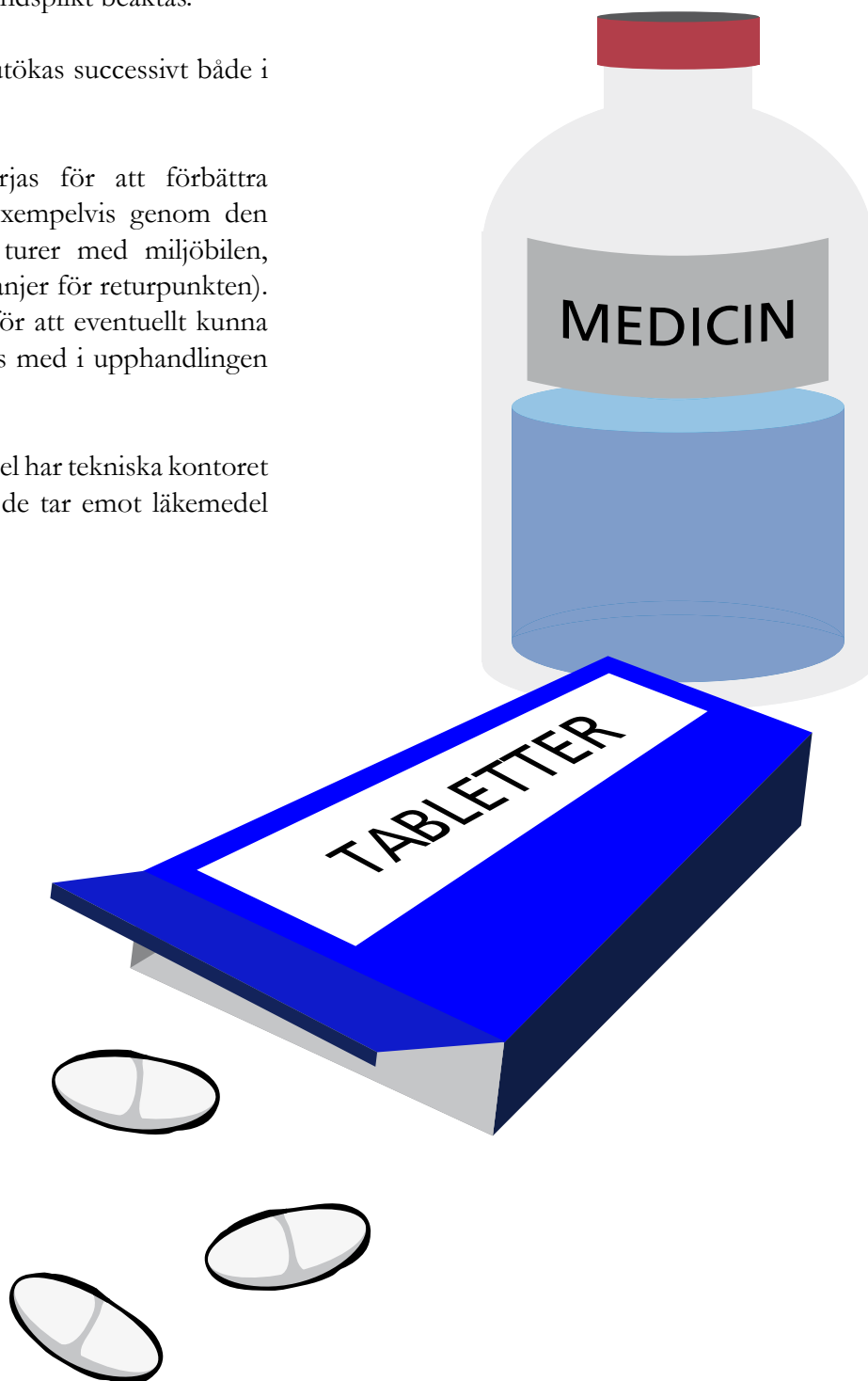
Andra insamlingssystem av farligt avfall

En annan form av insamlingsmetod för farligt avfall är den så kallade "Samlaren", som placeras ut i matvarubutiker för att underlätta insamlingen av exempelvis batterier, glödlampor, lågenergilampor och småelektronik. Särskilda skåp för farligt avfall kan även komma att användas vid flerbostadshus för att underlätta för de boende att bli av med avfallet. Vid all mellanlagring av farligt avfall måste dock lagstiftning avseende anmälnings- och tillståndsplikt beaktas.

Insamling av småbatterier kan utökas successivt både i butiker och i flerbostadshus.

Under 2010 ska tester påbörjas för att förbättra insamlingen av farligt avfall (exempelvis genom den så kallade Samlaren, utökade turer med miljöbilen, skåp för farligt avfall och kampanjer för returpunkten). Testerna ska sedan utvärderas för att eventuellt kunna bli en del av de tjänster som tas med i upphandlingen under 2012.

När det gäller kasserade läkemedel har tekniska kontoret ett avtal med Apoteket om att de tar emot läkemedel från hushållen.



/ ATT BYGGA KRETSLOPP.

Mål

7. Senast 2012 källsorterar anställda i kommunen och i kommunens bolag avfall vid minst 50 procent av de arbetsplatser där kommunen har möjligheter att påverka avfallshanteringen.

8. Den andel avfall som omfattas av producentansvar, men som trots detta förbränns, ska minska med 15 procent till år 2012 jämfört med 2008 års nivå.

9. Andelen verksamhetsutövare som källsorterar matavfall ska vara minst 75 procent senast 2012.

10. Senast 2012 ska 75 procent av hushållen källsortera sitt matavfall för central produktion av fordonsgas.

11. Det källsorterade brännbara avfallet ska senast 2012 innehålla högst 15 viktprocent matavfall.

12. Kompost och rötrest från biologisk behandling av matavfall och trädgårdsavfall ska hålla en sådan kvalitet att det minst uppfyller kraven i ett nationellt godkänt certifieringssystem.

13. Senast 2012 ska inga helårsabonnemang för latrinhämtning finnas. Antalet sommarabonnemang för latrinhämtning ska även minska med 50 procent till 2012 (jämfört med 2008 års nivå).

14. Insamling av avfall som omfattas av det kommunala renhållningsansvaret ska senast 2013 ske enbart med förnybara bränslen.

Strategier

Hanteringen av farligt avfall handlar i stor utsträckning om att bryta kretslopp och fasa ut farliga ämnen ur samhället. För de flesta andra avfallslag handlar det istället om att skapa fungerande kretslopp av energi,

material och näringsämnen. Under rubrikerna nedan beskrivs möjliga strategier för att sluta kretsloppen genom förbättrad källsortering, ökad återvinning och en behandling som anpassas till respektive materialslag.

Avfall med producentansvar

För vissa typer av avfall ligger ansvaret för att skapa fungerande kretslopp på andra aktörer än kommunen. För de avfallslag som omfattas av producentansvar krävs därför att producenternas organisationer bygger upp och underhåller system för insamling och behandling. Kommunens roll i detta arbete är främst att verka för att så stor andel av de aktuella avfallslagen som möjligt sorteras ut och lämnas till rätt platser, men även att föregå med gott exempel i den kommunala verksamheten. Detta kan ske genom en rad åtgärder inom flera områden:

- Informera om hanteringen av avfall som omfattas av producentansvar.
- Samverka med producenterna för att förbättra insamlingssystemen.
- Öka styrningen i taxan genom att premiera små avfallsmängder.
- Planera för en störningsfri avfallshantering i stadsmiljön.
- Tillhandahålla resurser för att möjliggöra de åtgärder som krävs för en fungerande källsortering i de kommunala verksamheterna.

Ett avfallslag som omfattas av producentansvar är förpackningar och tidningar. Många större fastighetsägare och bostadsrättsföreningar har på senare tid valt att, genom fastighetsnära insamling av alla eller utvalda fraktioner, erbjuda sina boende och medlemmar en högre servicenivå än den som de publika återvinningsstationerna ger. För denna service anlitas privata entreprenörer som slutit avtal med materialbolagen. Ett sätt att förbättra utsorteringen av förpackningar och tidningar är att arbeta för fastighetsnära insamling även i småhusbebyggelse.





I kommunens samarbete med Förpacknings- och tidningsinsamlingen AB är det även viktigt att bevaka att utbyggnaden av de fastighetsnära systemen inte sker på bekostnad av de publika stationerna, utan att systemen istället kompletterar varandra.

Producentansvar råder även för batterier och för elavfall. För båda dessa avfallslag gäller andra förutsättningar än för förpackningar och tidningar. Här bygger producenternas insamlingssystem på avtal med kommunerna om platsupplåtelse vid de kommunala återvinningscentralerna (returpunkterna). Avfallet hämtas sedan av producenternas entreprenörer och körs till behandling. Om invånarna vill ha elavfall hämtat vid bostaden ska kommunen, mot en eventuell avgift, erbjuda sådan hämtning.

Plockanalyser av det brännbara och blandade avfallet visar att hushållen är sämre på att sortera ut smått elavfall än stort och därför finns ett behov av att förbättra information och insamlingssystem för sådant elavfall. För strategier kring batteriinsamling och förbättrad insamling av smått elavfall, se kapitlet: "Vårt farliga avfall".

Grovavfall

Kommunen har idag tack vare returpunkterna en väl fungerande källsortering av grovavfall. Hämtning av blandat grovavfall sker i allt mindre utsträckning.

Grovavfallet består mestadels av olika återvinningsbara fraktioner som antingen kan materialåtervinnas eller energiåtervinnas. Kommunen verkar för att öka antalet materialslag som kan återvinnas genom att ständigt bevaka marknaden för återvinningsmaterial samt att genomföra medvetna upphandlingar.

Genom att vi återvinner mer och mer minskar avfallet som måste deponeras. Att minska deponeringen av avfall har lyfts upp som en nationellt mycket viktig fråga. Staten har infört förbud, ekonomiska styrmedel och miljömål i syfte att uppnå detta. Parallellt med arbetet att minska mängden avfall som deponeras är det också minst lika viktigt att sträva efter att det avfall som ändå måste deponeras är så rent från miljöstörande ämnen och återvinningsbara material som möjligt.

Trädgårdsavfall

När det gäller trädgårdsavfall har kommunen flera möjligheter att skapa kretslopp. Framst gäller det att genom information och kunskapsspridning förmå fastighetsägarna att själva ta hand om sitt trädgårdsavfall genom kompostering och dra nytta av den resurs som komposten utgör. På så sätt skapas lokala kretslopp i den egna trädgården.





Den andra uppgiften är att erbjuda ett enkelt och tillgängligt system för mottagning av trädgårdsavfall från de fastighetsägare som inte själva vill eller kan behandla avfallet lokalt. Även här utgör returpunkterna navet i hanteringen. Kommunen ser till att avfallet behandlas så att dess potential som bränsle respektive jordförbättringsmedel utnyttjas på bästa sätt. För närvarande flisas det grova avfallet (trädgårdsris) och nyttjas som bränsle, medan övrigt trädgårdsavfall komposteras.

I dagsläget finns problem med att naturområden ibland blir nedskräpade med trädgårdsavfall. Dessa avfallshögar ser skräpiga ut och inbjuder ofta andra till att börja tippa även annat avfall. För kommunen innebär det en kostnad, eftersom avfallet måste hämtas och omhändertas. För att minska problemen med nedskräpning med trädgårdsavfall kan kommunen öka informationsinsatserna kring returpunkterna, grovsophämtning och vad som gäller vid dumpning av avfall. Eventuellt kan returpunkterna ges utökade öppettider under den tid på året då mycket trädgårdsavfall alstras. Det trädgårdsavfall som kan rötas till exempel fallfrukt kan i framtiden samlas in i en separat fraktion på returpunkterna.

Matavfall för central behandling

När matavfallet behandlas biologiskt, exempelvis genom rötning eller kompostering, skapas möjligheter för kretslopp av organiskt material och näringsämnen. Vid rötning av matavfall framställs biogas som kan ersätta fossila bränslen vid fordonsdrift. Biogas är ett av de mest miljöanpassade bränslena och är ett bra alternativ för att minska transportsektorns klimatpåverkan.

Sedan 2007 har alla hushåll och verksamheter möjlighet att källsortera matavfall och lämna in det för central behandling. Kommunen kommer att i egen regi bygga en biogasanläggning som kan ta emot källsorterat matavfall. Anläggningen ska stå klar senast 2011.

Renhållningstaxan ska gynna utsortering av matavfall för central behandling, för att på så sätt förbättra förutsättningarna för produktion av biogas. Central kompostering kan accepteras som behandling av hushållens matavfall under en begränsad övergångsperiod tills det att rötning med produktion av fordonsgas kan ske i kommunens egen anläggning. Central kompostering kan även efter detta accepteras för trädgårdsavfall som inte kan rötas.

Verksamheter med stor produktion av matavfall ska uppmuntras att källsortera detta så att avfallet kan samlas in separat från övrigt avfall och behandlas genom rötning för produktion av fordonsgas. Motivering till källsortering kan ske genom att kommunen delar ut någon form av certifikat eller diplom till de verksamheter som lämnar matavfall för rötning. Verksamheter kan sedan använda det i sin marknadsföring.

Hur stor del av avfallslämnarna som väljer respektive abonnemangstyp styrs av differentieringen i renhållningstaxan. Storleken på denna differentiering bör utvärderas inför varje revidering av taxan. Vid en alltför kraftig differentiering riskeras kvaliteten på det källsorterade materialet, men även tanken om frivillighet i källsorteringssystemet. En rimlig väg att gå kan vara att successivt öka det ekonomiska incitamentet för att sortera ut matavfallet.

Matavfall som hemkomposteras

Hemkompostering har en viktig funktion att fylla, främst genom att näring kan återföras i aktiv odling, men också genom sin tydliga pedagogik för att öka förståelsen för kretsloppet. Norrköpings kommun har därför under många år haft en taxeutformning som har gynnat hemkompostering och har även givit bidrag till inköp av godkända kompostbehållare.

Med en alltför kraftig differentiering i taxan till förmån för lokal kompostering av matavfall finns dock en risk att fastighetsägare väljer detta alternativ även om intresset för hemkompostering är måttligt. Då ökar risken för störningar i form av lukt och skadedjur, men även för miljöproblem i form av utsläpp av växthusgaser till luft och lakvattenläckage till mark. Hemkompostering kräver därför omfattande insatser för uppföljning, kontroll och tillsyn. Kontroller som genomfördes av bygg och miljökontoret och tekniska kontoret under 2007 och 2008 visar att relativt många av de kunder som anger att de hemkomposterar i själva verket inte gör det. En uppföljning är därför även viktigt ur rättvisesynpunkt.

Slam, latrin och urin

På många platser i kommunen saknas möjlighet till anslutning av spillvatten till det allmänna spillvattennätet. På dessa platser kan bland annat källsortering av urin vara ett bra alternativ för att uppfylla tillsynsmyndighetens utsläppskriterier för enskilda avlopp. Urinen innehåller cirka 50 procent av den fosfor och cirka 90





procent av det kväve som förekommer i spillvattnet från ett hushåll. Konventionella enskilda avloppsreningsanläggningar har normalt en låg avskiljning av dessa ämnen. En separat hantering av urinen kan därför få stora positiva konsekvenser för bland annat övergödningssituationen, samtidigt som den utsorterade urinen kan ersätta betydande mängder konstgödsel i jordbruket. Källsortering av urin från torrtoaletter underlättar även ett lokalt omhändertagande av fekalier för de fastigheter som idag har latrinhämtning.

Kommunen bör erbjuda separat insamling av en källsorterad urinfraktion i alla fastigheter oavsett nuvarande avloppslösning. I första hand bör fastigheter med enskild avloppsrening prioriteras. Renhållningsavgifterna för urinhämtning, tömning av slamavskiljare samt latrinhämtning bör utformas så att en övergång till källsorterande toalettsystem samt lokalt omhändertagande av fekalier främjas.

Vid tömning av slamavskiljare bör tekniker som möjliggör avvattning av slammet övervägas.

Deponering av latrin är inte längre tillåtet. Andra behandlingsformer såsom till exempel kompostering har också visat sig vara problematiska. Hanteringen

där avfallet samlas in i kartonger med innersäck som ställs ut vid tomtgräns eller väg är också problematisk ur arbetsmiljösynpunkt. Det finns därför flera skäl att främja ett lokalt omhändertagande av latrin. Sedan 2008 har kommunen infört ekonomiska incitament för att uppmuntra eget omhändertagande – det handlar om att höja avgifterna för hämtning samtidigt som bidrag ges till dem som köper förmultningstolett eller kompostutrustning.

Egen latrinkompostering kräver lämplig utrustning och kunskap och ställer även vissa krav på fastighetens egenskaper för att risken för olägenheter inte ska öka. Ett störningsfritt lokalt omhändertagande av latrin kan dock underlättas genom en separat hantering av urinfractionen. Ett enklare alternativ till latrinkompostering är eget omhändertagande genom en förmultningstolett eller dylikt, där avfallet komposteras direkt i toalettbehållaren. I bostadsområden där det ur arbetsmiljösynpunkt är svårt att hämta latrin kan extra fokus läggas på att fasa ut latrinhämtningen.

Avfallshantering i småbåtshamnar

Idag har ingen av de större småbåtshamnarna i kommunen möjlighet att ta emot spillvatten från fritidsbåtar. De saknar också i flera fall möjligheter att



ta emot farligt avfall och hushållsavfall. Detta leder oundvikligen till att spillvattentankar töms på öppet vatten, med sanitära och miljömässiga effekter som följd. Det finns även uppenbara risker för att farligt avfall inte hanteras på ett korrekt sätt. För att uppnå en acceptabel standard avseende avfallshanteringen i småbåtshamnarna i kommunen måste både tekniska kontoret och bygg och miljökontoret öka sina insatser och skärpa kravnivån. Särskilt fokus måste också läggas på de hamnar där kommunen är verksamhetsutövare.

Regeringen har föreslagit att orenade utsläpp av toalettavfall från fritidsbåtar och passagerarfartyg ska förbjudas. Under 2009 kommer också ett nytt statligt bidrag att finnas tillgängligt för lokala åtgärder mot övergödning. Detta bidrag kan underlätta investeringar i den utrustning som kommer att vara nödvändig för att fritidsbåtar ska kunna lämna toalettavfall i kommunens alla småbåtshamnar.

Ansvar för tillsyn av småbåtshamnar är delat. Transportstyrelsen (före detta Sjöfartsverket) ansvarar för tillsyn enligt Sjöfartsverkets föreskrifter och byggnads- och miljöskyddsnämnden ansvarar för tillsyn enligt avfallsförordningen och övriga tillämpliga bestämmelser enligt miljöbalken.

Kommunen som en del av kretsloppet

Kommunen har en roll som motor i de kretslopp som vi strävar efter att skapa i avfallshanteringen. Genom att aktivt använda de restprodukter som skapas som resurser kan kommunen underlätta introduktionen av återvunna material och föregå som ett gott exempel. Exempel på detta kan vara att:

- Ställa krav på att rötrest och kompost från biologisk behandling av trädgårdsavfall och matavfall om möjligt används vid underhåll av parker och på jordbruksmark som ägs av kommunen.
- Ställa krav på att separat insamlad urin ska användas som gödningsmedel på åkermark som ägs av kommunen.
- Uppmuntra källsortering av matavfall i verksamheter genom någon form av certifikat eller diplom som visar att de bidrar till biogasproduktion.



/ AVFALLSHANTERING I DEN KOMMUNALA PLANERINGEN.

Mål

15. Fastighetsägare i småhusbebyggelse ska uppmuntras att anordna gemensamma hämtställen. År 2012 ska antalet gemensamma hämtställen i småhusbebyggelse ha ökat med 20 procent (jämfört med 2008 års förhållanden).

16. Gemensamma hämtställen ska prioriteras vid kommunal fysisk planering och lovgivning.

Strategier

Plats för avfallshantering

Vårt sätt att konsumera, bo och leva ger upphov till stora mängder avfall. Lagstiftningen och miljön ställer krav på att vi sorterar och hanterar detta avfall

på ett sätt som ger så liten miljöpåverkan som möjligt. En miljöanpassad avfallshantering tar dock plats både i hemmet och i stadsmiljön. För att undvika problem och störningar måste vi ta hänsyn till och beakta denna kunskap redan när vi planerar nya bostadsområden, köpcentrum och offentliga platser, men också när vi har möjlighet att påverka utformningen av byggnader och bostäder.

Kommunen har som ansvarig för planering av den fysiska miljön goda möjligheter att påverka förutsättningarna för en bra avfallshantering. Avfallsfrågan ska därför lyftas fram i nästa revidering av de kommunala översiktsplanerna. Genom att bland annat planera för gemensamma hämtställen för avfall i större bebyggelsegrupper och villaområden kan trafiksäkerheten förbättras, förekomsten av tung trafik begränsas, den estetiska miljön förbättras och risken för störningar minskas. Dessutom förbättras samtidigt förutsättningarna för fastighetsnära insamling av producentansvarsavfall.

Kommunen arbetar för att fastighetsägarna anordnar gemensamma hämtställen i så stor utsträckning som möjligt, exempelvis genom ekonomiskt fördelaktiga



→ abonnemangsformer. Här kan fokus läggas på samfälligheter där en organisation för gemensamma lösningar redan finns. Gemensamma hämtställen är även en viktig arbetsmiljöfråga, eftersom arbetet då blir effektivare och ofta lättare då platsen för kärnen är iordningsställd.

En god fysisk planering skulle också kunna bidra till att öka tillgängligheten till returpunkter och återvinningsstationer, minska buller och nedskräpning och förbättra möjligheterna att etablera nya stationer.

Kommunen är också fastighetsägare och byggherre, och kan som sådan också påverka förutsättningarna för avfallshanteringen i de egna fastigheterna. I vissa fall kan kommunen även vid bygglovprövning påverka utformningen av byggnader i syfte att förbättra möjligheterna till en bra avfallshandling.

Förorenade områden och nedlagda avfallsupplag

I kommunen finns en betydande kunskap om förekomsten av nedlagda avfallsupplag. Tekniska nämnden har tilldelats ett ansvar för att hålla ett uppdaterat register över de upplag som använts för kommunalt avfall, se bilaga 4. Tekniska nämnden har också enligt ett kommunfullmäktigebeslut från 1992 ansvaret för miljöåtgärder, skötsel och övriga åtgärder vid de avfallsupplag där kommunen är huvudman. Byggnads- och miljöskyddsnämnden har ett tillsynsansvar över samtliga nedlagda avfallsupplag i kommunen.

I avfallsplanens bilaga 4 "Nedlagda avfallsupplag" sammanfattas översiktligt resultatet från genomförd inventering och bedömning av kommunens avfallsupplag. Underlaget bygger på inventeringar genomförda 1997 och 2003. I vissa fall bör dessa ses över och ansvariga för förorenade områden och gamla deponier bör därför samverka med tillsynsmyndigheten i arbetet med en förnyad klassificering och riskbedömning. Detta arbete bör genomföras som orienterande studier enligt Naturvårdsverkets rapport 4918 "Metodik för inventering av förorenade områden".

I miljöprogram 2006-2010 sägs att nedlagda avfallsupplag och andra förorenade områden ska markeras i översiktsplan och att lämpliga restriktioner

för markanvändningen ska utarbetas. Dessa frågor ska beaktas under 2010 då översiktsplanen (ÖP-02) ska ses över. Kommunen bedriver också ett långsiktigt arbete med undersökning och sanering av eventuella markföroreningar på kommunalt ägd mark. Projektet som administreras av stadsbyggnadskontoret omfattar både sådan mark som är intressant ur planerings- eller exploateringssynpunkt och mark där undersökningarna påkallas av miljö- eller hälsoskäl.

Under senare tid har lagstiftningen avseende förorenade områden skärpts kraftigt och en exploatör är idag skyldig att klarlägga föroreningsituationen vid en markexploatering. Detta har medfört att betydligt fler förorenade områden upptäcks idag än tidigare. Planering och exploatering underlättas dock betydligt av framförhållning. Därför är kunskap om föroreningsituationen mycket viktig.

Vid upptäckt av en markförorening kan det uppstå behov av skyndsamma saneringsåtgärder. Tidspress är ofta en negativ faktor när det gäller att hitta kostnadseffektiva



lösningar. Det kan därför finnas skäl för kommunen att anordna möjligheter för mellanlagring av rena och förorenade massor. Om en sådan tjänst inte kan köpas från en extern aktör bör kommunen överväga drift i egen regi.

Kommunalt samarbete inom avfallsområdet

Tekniska nämnden har genom tekniska kontoret huvudansvar för den del av avfallshanteringen i kommunen som omfattas av det kommunala renhållningsansvaret. En rad andra enheter och nämnder påverkas eller påverkar av vad som sker inom avfallsområdet. Genom ett bättre samarbete mellan nämnder och enheter skulle många frågor kunna lösas redan innan de orsakar problem.

Samarbetet mellan tekniska kontoret och bygg och miljökontoret är etablerat sedan länge, men kan sannolikt utvecklas ytterligare när det gäller planering och genomförande av uppföljning och tillsyn. I arbetet

med detaljplaner har ett bra samarbete mellan fysisk planering och tekniska kontoret etablerats under senare tid och avfallsfrågorna har blivit en naturlig del i planeringsarbetet.

Kommunalt samarbete sker även i arbetet med framtagande av förslag till nya lokaliseringar för återvinningsstationer. Delar av den kommunala organisationen som på ett bättre sätt bör involveras i avfallsfrågorna är stadsbyggnadskontoret (lokal försörjning), upphandlingsenheten och näringslivskontoret samt avdelningen för hållbar utveckling på kommunstyrelsens kontor.

/ KOMMUNENS ORGANISATION OCH RESURSER.

De problem som uppmärksammas i dagens hantering av avfall liksom flera av de strategier och utvecklingsförslag som föreslås i avfallsplanen kräver både personella och ekonomiska resurser.

Eftersom avfallsplanen är målorienterad och endast anger förslag till åtgärder och strategier är det mycket svårt att ange exakta kostnader. Ansvaret för att formulera åtgärder som på ett kostnadseffektivt sätt bidrar till att nå de uppställda målen har lagts på nämndnivå. Det är vid framtagande av dessa åtgärder som exakta eller beräknade kostnader kan anges. Detta sker lämpligen genom uppdragsplaner och verksamhetsplaner.





Teckenförklaring:

TN: Tekniska nämnden

SPN: Stadsplaneringsnämnden

BMN: Byggnads- och miljöskyddsnämnden

KS: Kommunstyrelsen



/ SAMMANSTÄLLNING AV KOMMUNALA MÅL INOM AVFALLSOMRÅDET.

Kommunen antar följande mål för hanteringen av sådant avfall som faller under det kommunala renhållningsansvaret:

Nr.	Mål	Ansvar	Uppföljning
1.	Invånarna ska bli bättre informerade om avfallshantering. Verksamhetsutövare ska nås av ett anpassat Sopblad per år och hushåll av tre Sopblad per år. Under perioden 2009-2012 ska minst en sorteringsguide skickas ut till alla avfallslämnare.	TN	Genomfört / ej genomfört
2.	Invånarnas kunskaper om farligt avfall ska undersökas vartannat år.	TN	Enkäter
3.	Invånarnas kunskaper om matavfall ska undersökas vartannat år.	TN	Enkäter
4.	Senast 2011 ska alla som ger upphov till hushållsavfall och därmed jämförligt avfall omfattas av renhållningsabonnemang.	TN	Statistik
5.	Den insamlade mängden farligt avfall i form av kemikalier och batterier ska öka med 15 procent till 2012 (jämfört med 2008 års nivå).	TN	Uppfylls/uppfylls inte
6.	Fastighetsnära insamling av farligt avfall ska senast 2011 nyttjas av minst 5 000 hushåll per år.	TN	Uppfylls/uppfylls inte
7.	Senast 2012 källsorterar anställda i kommunen och i kommunens bolag avfall vid minst 50 procent av de arbetsplatser där kommunen har möjligheter att påverka avfallshanteringen.	SPN/KS	Uppfylls/uppfylls inte
8.	Den andel avfall som omfattas av producentansvar, men som trots detta förbränns, ska minska med 15 procent till år 2012 jämfört med 2008 års nivå.	TN	Viktprocent (plockanalyser)
9.	Andelen verksamhetsutövare som källsorterar matavfall ska vara minst 75 procent senast 2012.	TN	Uppfylls/uppfylls inte
10.	Senast 2012 ska 75 procent av hushållen källsortera matavfall för central produktion av fordonsgas.	TN	Uppfylls/uppfylls inte
11.	Det källsorterade brännbara avfallet ska senast 2012 innehålla högst 15 viktsprocent matavfall.	TN	Uppfylls/uppfylls inte
12.	Kompost och rötrest från biologisk behandling av matavfall och trädgårdsavfall ska hålla en sådan kvalitet att det minst uppfyller kraven i ett nationellt godkänt certifieringssystem.	TN	Uppfylls/uppfylls inte
13.	Senast 2012 ska inga helårsabonnemang för latrinhämtning finnas. Antalet sommarabonnemang för latrinhämtning ska även minska med 50 procent till 2012 (jämfört med 2008 års nivå).	TN	Uppfylls/uppfylls inte
14.	Insamling av avfall som omfattas av det kommunala renhållningsansvaret ska senast 2013 ske enbart med förnybara bränslen.	TN	Uppfylls/uppfylls inte
15.	Fastighetsägare i småhusbebyggelse ska uppmuntras att anordna gemensamma hämtställen. År 2012 ska antalet gemensamma hämtställen i småhusbebyggelse ökat med 20 procent (jämfört med 2008 års nivå).	TN/SPN	Uppfylls/uppfylls inte
16.	Gemensamma hämtställen ska prioriteras vid kommunal fysisk planering och lovgivning.	SPN/BMN	Skер/sker inte

AVFALLSPLAN.

/ 2009 - 2012



NORRKÖPING
TEKNISKA KONTORET

Trädgårdsgatan 21, 601 81 Norrköping
Tfn: 011-15 00 00 • Fax: 011-16 21 19
E-post: tekniska.kontoret@norrkoping.se

→ www.norrkoping.se